

# la baule +

L'essentiel de la presqu'île guérandaise !

Mensuel gratuit d'informations - N° 204 - Juin 2021

À découvrir nos idées cadeaux pour LA FÊTE DES PÈRES




VINS - CHAMPAGNES - WHISKIES - RHUMS  
BAG IN BOX (cubis sous vide) - ARTICLES DE CAVE  
COFFRETS CADEAUX - PANIERS GOURMANDS

**LES CHAIS SAINT-FRANÇOIS**

La Grande cave de GUÉRANDE  
Parc de Villejames - GUÉRANDE - 02 40 70 95 10  
[www.leschaisaintfrancois.com](http://www.leschaisaintfrancois.com)

l'abus d'alcool est dangereux pour la santé

HIGHLANDER  
Hybride



TOYOTA  
TOUJOURS MEILLEUR  
TOUJOURS PLUS LOIN

TOYOTA GCA Saint-Nazaire  
Tel. 02 51 76 50 50

## FINTECH



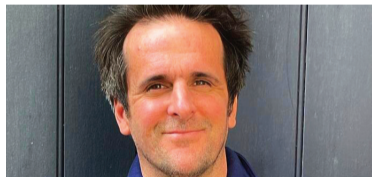
Jean Dussetour, cofondateur de Cryptonovae **Pages 4 et 5**

## MODE



Pierre-Louis Le Faou, président de Vicomte A **Page 13**

## MUSIQUE



François-Marie Dru : la musique a une influence sur notre santé **Pages 18 à 20**

## MAISON



Une adresse pour résoudre tous vos problèmes d'ouverture **Page 21**

## BIEN-ÊTRE



La Thalasso & Spa Barrière La Baule réinvente la thalassothérapie **Pages 24 et 25**

## Les dessous de la crise sanitaire



L'enquête choc de Philippe Aimard, ancien journaliste à SIPA et Newsweek



L'analyse du Général Delawarde sur le déclassement de l'occident



la psychanalyste Sophie Braun analyse la tentation du repli sur soi **Pages 6 à 12**

## 7e édition du Festival de Cinéma et Musique de film de La Baule



Photo: DR



Photo: Justin Prinz - Festival La Baule

Entretien exclusif avec Philippe Sarde, compositeur le plus récompensé aux César et auteur de « La chanson d'Hélène »

**Pages 16 et 17**

**maille M**  
Une collection pensée pour vous !  
Du 36 au 52  
LA BAULE (face au marché) - GUERANDE (Galerie Leclerc) - SAINT NAZAIRE - PARIS 6e

VENTE EN LIGNE  
<https://maille-m.com>

NE JETEZ PAS CE JOURNAL SUR LA VOIE PUBLIQUE : RAPPORTEZ LA BAULE+ CHEZ VOUS !



www.ouestunion.com



**603 750 €**  
**LA BAULE - QUARTIER CASINO**  
Splendide appartement de 70,56m<sup>2</sup> habitables, vendu meublé, de type duplex comprenant vaste espace de vie avec cuisine ouverte équipée, 2 chambres, 2 salles d'eau. Cave et parking extérieur. Charges 1300€/an. DPE : vierge.  
Prix comprenant 5% TTC d'honoraires charge acquéreur soit 575 000 € honoraires exclus. Aucune procédure en cours. Réf. 4800



**451 000 €**  
**KERVALET**  
Maison de charme en plein coeur d'un village de paludiers comprenant pièce de vie avec cheminée, cuisine indépendante aménagée et équipée donnant sur terrasse, wc. En étages, 4 belles chambres avec 2 salles de bains et wc. Mezzanine aménagée. Beaucoup de cachet. Cl. en. C.  
Prix comprenant 21 000 € TTC d'honoraires charge acquéreur soit 430 000€ honoraires exclus. Réf. 4801



**493 000 €**  
**LA BAULE - PROCHE MARCHÉ**  
À 2 pas du marché, bel appartement en duplex entièrement rénové au dernier étage comprenant : entrée, cuisine A/E avec espace repas ouvert sur le salon, SDE et arrière cuisine. A l'étage, 1 chambre avec mezzanine, 1 chambre avec SDE privative. Cave et stationnement en sous-sol. Copro. de 129 lots. Charges 1104€/an. Cl. en. E.  
Prix comprenant 23 000 € TTC d'honoraires charge acquéreur soit 470 000€ honoraires exclus. Aucune procédure en cours. Réf. 4798

**25 Boulevard Hennecart - Face à la Mer - à 2 pas de l'avenue de Gaulle - Tél 02 40 24 12 61**

## La Baule ► Le Groupe Barrière parie sur un été exceptionnel à La Baule



### Laurent Garrido : « Les perspectives sont excellentes pour cet été. »

Les Français veulent revivre. Après un an de restrictions, confinement et couvre-feu, l'accélération de la vaccination permet à certains d'espérer retrouver un été normal. Le Groupe Barrière

prévoit une saison exceptionnelle et les réservations sont nombreuses depuis plusieurs semaines pour tous les établissements de La Baule. Nous faisons le point avec Laurent

Garrido, directeur général de l'hôtel Barrière L'Hermitage et coordinateur du pôle hôtelier et loisirs du Groupe Barrière à La Baule, qui regroupe les trois hôtels du groupe, le golf, et le tennis.

**La Baule + : Comment cet été 2021 s'annonce-t-il ?**

**Laurent Garrido :** La vie a repris. Les perspectives sont excellentes pour cet été, qui sera au moins aussi bon qu'en 2020. Nous avons déjà engrangé de nombreuses réservations, avec de longs séjours, auprès de clients réguliers comme de ceux qui veulent redécouvrir la destination. Les gens ont envie de profiter, de vivre et de retrouver nos établissements. Nous sommes en train de travailler sur un programme festif pour nos restaurants de plage, avec de nombreuses animations et des soirées spécifiques. Ce sera vraiment un été plaisir.

**Avec les restrictions des voyages à l'étranger, voyez-vous arriver une nouvelle catégorie de clientèle ?**

Nous avons une vraie opportunité. Les voyages à l'étranger sont toujours compliqués et l'on a vu arriver des personnes qui découvraient La Baule et qui ont pu constater que nous avions des resorts dignes de ceux des Bermudes ou de l'île Maurice... Nous

avons aussi retrouvé des personnes qui n'étaient pas venues depuis longtemps et qui se sont rendu compte que nous étions une vraie destination, avec de vraies activités sportives, du bien-être et du bien vivre...

**Quel est la part des clients locaux ?**

Nous avons beaucoup de clients locaux. Dès la réouverture de L'Eden Beach, nous avons retrouvé toute notre clientèle locale qui est très fidèle à nos restaurants. Fin mai, certains jours, la terrasse était d'ailleurs composée de 100 % de locaux. L'Eden Beach reste un rendez-vous incontournable pour tous ceux qui aiment nos grands classiques, comme le Bar en croûte de sel ou la Paella au homard, des plats prestigieux et de partage. Tout cela avec une très belle terrasse et notre côté lounge. On peut vraiment prendre son temps, se retrouver à l'apéritif avec des amis et ensuite dîner devant la plage. Le Ponton est tout à fait complémentaire, avec une cuisine fusion, une inspiration de divers pays, une cuisine saine, des bons produits, un cadre magnifique...

## ILE VERTE

Prêt à porter Femmes - Maillots de bains

*L'adresse 100 % féminine à petit budget au cœur de La Baule*

**ARRIVAGE PERMANENT**

27, avenue des Ibis - Marché angle des Arcades  
LA BAULE - Tél. : 02 40 11 07 06



# QUELLE LITERIE SERA LA VOTRE ?

## VERSION GRANDS VOYAGEURS



Pour les adeptes des voyages, nous proposons différents matelas et sommiers de gamme "hôtellerie", offrant un confort incomparable en grande ou très grande taille. Faîtes entrer le confort d'un palace dans votre chambre.

## VERSION BUDGET MAÎTRISÉ



Pour votre quotidien ou pour un couchage occasionnel, notre exigence : la qualité. Que vous soyez étudiants ou que vous souhaitiez aménager votre résidence secondaire, principale ou encore une chambre d'amis, nous avons sélectionné le confort à petit prix.

## VERSION LITTÉRAIRE



Petits ou grands lecteurs, la literie relevable s'adapte à ce moment privilégié. Réglez votre dossier et vos jambes, calez vos coudes dans le matelas, ajustez la tête et laissez-vous captiver par votre histoire, vous êtes en position relaxation.

# MAGASIN de la LITERIE

Rue de la Héronnière - Z.C. Auchan - TRIGNAC - St Nazaire - 02 40 90 15 07

www.magasin-de-la-literie-44.fr - Ouvert dès le lundi 9h30 - En continu le samedi - Livraison et installation gratuites

jusqu'au 30/06/21  
**OFFRES SPÉCIALES**  
SUR UNE SÉLECTION DE LITERIES SIGNALÉES EN MAGASIN

## Reprise des activités d'Atlantia

La fin du confinement et du couvre-feu, le 30 juin prochain, permet au Palais des congrès Atlantia de reprendre ses activités. Corinne Denuet, directrice générale, et Nicolas Appert, président d'Atlantia, annoncent un programme très diversifié. Pour le Palais des congrès, le Festival du Cinéma et Musique de film aura lieu du 23 au 27 juin, le Festival de danse organisé par la Fédération Française de Danse se déroulera le samedi 3 juillet et le salon Art Shopping est programmé du 16 au 18 juillet. Corinne Denuet explique: « L'objectif est de favoriser des nouveaux événements récur-

rents, en faisant évoluer l'offre de services, pour qu'Atlantia ne soit pas simplement un site réceptif, mais que les équipes interviennent également dans le conseil de production d'événements, notamment sur le contenu, la communication ou les partenariats ». Les salons et les congrès vont reprendre fin août et 15 congrès nationaux sont déjà annoncés d'ici à la fin de l'année. Par ailleurs, le programme des spectacles pour la rentrée vient d'être dévoilé et l'on pourra retrouver Gad Elmaleh le 12 septembre, Marc Lavoine le 18 septembre, Olivier de Benoist le 25 septembre, La Bajon le 3 octobre, le concert 100 %

Goldman le 16 octobre et I Muvrini le 24 octobre. La grande nouveauté, c'est le développement d'Atlantia sur plusieurs sites avec le Parc des Dryades, pour des manifestations estivales, et le réaménagement de l'étage de la galerie Passage du Royal pour proposer des salles de réunion et une salle de conférences pour des petits meetings. Corinne Denuet confirme que les premiers spectacles avec la nouvelle configuration du parc des Dryades auront lieu dès le mois d'août de cette année : « Les travaux permettent maintenant de répondre aux exigences d'artistes qui ont une renommée nationale. »



# CASINO PORNICHET



## MACHINES À SOUS



## JEUX TRADITIONNELS

Roulette anglaise, black jack, ultimate poker, texas holdem poker



## JEUX ÉLECTRONIQUES

Roulette anglaise, black jack



## RESTAURANT

## AVEC VUE SUR LA BAIE



### CASINO - RESTAURANT

WWW.CASINOPORNICHET.COM - 02.40.61.05.48

Entrée en salle de jeux réservée aux personnes majeures non interdites de jeux, sur présentation d'une pièce d'identité en cours de validité ou d'une carte Players Plus. Casino Pornichet SAS 571 368€, 93 bd des Océanides 44380 Pornichet - RCS B 340 481 308 00013 ST NAZAIRE 18+

JOUER COMPORTE DES RISQUES : ENDETTEMENT, DÉPENDANCE... APPELEZ LE 09-74-75-13-13 (APPEL NON SURTAXÉ).



### DÉCORATEUR D'EXTÉRIEUR

**NOUS VOUS ACCOMPAGNONS DE LA CONCEPTION À LA RÉALISATION DE VOTRE PROJET.**

Depuis plus de 45 ans, notre principale mission est de créer ensemble un espace qui vous ressemble. Pour personnaliser et faire des lieux où vous vivez des espaces uniques qui répondent à votre attente, Jardins de rêve met sa créativité, sa passion, sa rigueur et son savoir-faire à votre service.

**44120 VERTOU - 44240 LA CHAPPELLE-SUR-ERDRE**

**70, avenue Maréchal Joffre - LA BAULE  
02 51 75 40 30 - www.jardinsdereve.fr**

## La Baule ► La place de marché des cryptomonnaies lève 1,9 million de dollars en... cryptomonnaies



## Jean Dussetour, cofondateur de Cryptonovae : « Nous voulons simplifier l'utilisation des cryptomonnaies. »

La start-up Cryptonovae, basée à La Baule, est l'une des 10 entreprises françaises à avoir réussi une levée de fonds en cryptomonnaies et son ICO (Initial Coin Offering) lui a permis d'engranger 1,9 million de dollars. Cryptonovae édite un logiciel visant

à rendre accessible à un large public une expérience avancée de trading (achat / vente) de cryptomonnaies. Jean Dussetour et Mathieu Sicsic, fondateurs de Cryptonovae, tous deux Baulois, indiquent que des centaines de contributeurs, pour la plupart des particuliers, issus de

nombreux pays différents (principalement en Europe et en Asie) ont participé à ce financement.

Cette rencontre avec Jean Dussetour nous permet de faire le point sur le développement des cryptomonnaies.

**La Baule + : Vous venez de lever 1,9 million de dollars en cryptomonnaies, c'est une valeur estimée à un jour précis et à une heure précise. Avez-vous transformé cela en argent réel ?**

**Jean Dussetour :** Oui, c'est de l'argent réel maintenant. C'est une start-up dont le siège social est à La

Baule et nous avons levé des fonds en cryptomonnaies. L'opération s'est bouclée en quelques jours, mais ce n'est pas une levée avec une prise de capital. Je vais prendre un exemple. Lorsque Air France lève des fonds, elle propose aux gens une part de son capital, mais tout le monde connaît aussi les points de fidélité qui permettent d'avoir accès à des billets d'avion. Ce

que nous avons fait, c'est que nous avons émis l'équivalent de nos points de fidélité en proposant au marché de les acheter à l'avance. Dans l'univers de la Blockchain, cela s'appelle des Token et notre Token s'appelle le Yae. C'est en vendant notre Token que nous avons levé 1,9 million de dollars, donc nous n'avons pas cédé de capital.

### Qu'apportent ces Token ?

Ce sont des points de fidélité et des bons d'achat. Les gens qui possèdent ces Token vont pouvoir accéder à la plate-forme logicielle de trading, qui permettra d'acheter et de vendre, mais aussi de programmer des stratégies automatisées d'épargne. Dans ce logiciel, certaines fonctionnalités

seront gratuites, d'autres seront payantes et, avec les Token, vous pourrez accéder à des fonctionnalités avancées. C'est aussi une façon de fédérer une communauté puisque ceux qui ont acheté ces Token croient dans ce projet et ce seront demain les premiers utilisateurs de l'outil logiciel.

**Cet outil va donc permettre de créer des scénarios d'investissement dans les cryptomonnaies en automatisant des achats ou des ventes en fonction de certains seuils...**

C'est exactement cela. C'est un objet simple à comprendre. C'est un domaine qui est pourtant assez complexe et nous voulons simplifier l'utilisation des cryptomonnaies. Je vous rappelle qu'elles sont nées de la crise bancaire de 2008. C'était une opportunité et l'on observe un rebond considérable dans la crise actuelle que nous connaissons, puisque cela rassure énormément les gens avec notamment cette monnaie star qu'est le Bitcoin, puisque je vous rappelle qu'il en existe plus de 6000.

### Justement, avec quelles cryptomonnaies allez-vous travailler ?

Nous allons permettre la connexion de toutes les places de marché mondiales qui permettent d'acheter des cryptomonnaies. Je vais prendre un exemple avec le monde physique : c'est un peu comme si quelqu'un était obligé d'avoir un compte à la Société Générale, mais aussi à la BNP, puis au CIC, à LCL, etc. Actuellement, on est obligé d'avoir plein de comptes en

banque pour accéder aux cryptomonnaies, c'est ce qui se passe dans l'univers de la Blockchain. Or, notre outil va permettre de brancher tous les tuyaux et d'avoir tout en un seul endroit.

**La Blockchain, c'est le carnet d'ordres, mais il y a en réalité des Blockchains puisque ce sont simplement des ordinateurs sécurisés, on ne peut pas falsifier les transactions. C'est un peu comme quand on passe chez le notaire...**

C'est un système de preuves. Quand vous passez un ordre, il est enregistré sur un ensemble de machines à travers le monde et l'on pourra vérifier à tout moment ce qui s'est passé. C'est très transparent et c'est véritablement un système de preuves, contrairement au système de confiance dans lequel nous vivons dans notre économie traditionnelle.

**On continue de croire que notre billet de 20 € qui est dans notre poche a toujours la même valeur**

**Il faut bien comprendre qu'il y a différentes cryptomonnaies et que leur valeur dépend aussi de la confiance de leurs utilisateurs...**

Absolument. Mon propos n'est pas de dire qu'il faut y aller les yeux fermés et que cela marchera dans tous les cas. Il y a le comportement de l'investisseur spéculatif, qui prend son risque, qui sait qu'il peut tout perdre, et il y a l'investisseur à plus

**MAISON LOÏC**  
L'ÉPICERIE DU GOÛT DEPUIS 1998

**ÉPICERIE-À-MANGER**  
TOUS NOS PLATS SONT FAITS MAISON,  
FRAS ET RÉALISÉS DANS LA MINUTE.

**SUR COMMANDE ET A EMPORTER**  
1 AVENUE DU MARCHÉ • 44500 LA BAULE • 06 31 48 60 41 • LABAULE.MAISONLOIC.COM

long terme, qui sait que la monnaie digitale n'a de valeur que parce qu'il y a derrière une vraie équipe. C'est le cas d'Ethereum, la deuxième cryptomonnaie. Elle s'appuie sur une communauté de développeurs incroyables qui poussent un projet informatique mondial qui donne toute la valeur à l'unité monétaire en question. Cela ne se fait pas au doigt mouillé et il y a, derrière, un vrai projet d'entreprise. Par ailleurs, le Bitcoin a été créé dès le départ pour être émis en 21 millions d'unités et cela ne changera jamais, c'est dans son code informatique, alors que si vous faites une comparaison avec les politiques monétaires des banques centrales, on est dans la planche à billets. C'est justement ce qui rassure les gens avec le Bitcoin, puisqu'ils savent qu'inévitablement il n'y aura jamais plus de 21 millions d'unités. C'est très rassurant dans un monde où les planches à billets dérapent.

On nous annonce tous les jours des milliards, cela devient abstrait, on commence à s'inquiéter. On continue de croire que notre billet de 20 € qui est dans notre poche a toujours la même valeur, mais cela devient de plus en plus difficile. Dans le cas particulier du Bitcoin, ce qui rassure, c'est son nombre limité.

**Certains millionnaires s'amuse à jouer avec, pour donner envie aux gens de les rejoindre mais, attention, ce n'est qu'un délire passager**

**Mais il y a derrière des gens qui ont confiance et, si tout le monde veut vendre à la même heure, cela ne vaudra plus rien...**



**Mathieu Siesic et Jean Dussetour fondateurs de Cryptonovae**

C'est ce qui s'est passé après la bulle de 2017 et en 2018, beaucoup de gens sont partis. Aujourd'hui, on a affaire à un univers beaucoup plus mature, avec de vrais projets derrière. Les banques françaises s'appuient sur les protocoles Blockchain pour sécuriser un certain nombre de protocoles, la Banque centrale européenne réfléchit à un e-Euro, donc vous voyez bien que c'est une économie qui a nettement évolué. Au cours de ces derniers mois, il n'y a

pas simplement des cours qui explosent, on observe surtout que de vrais projets informatiques vont très vite avec un nouveau courant que l'on appelle la Defi, la finance décentralisée. Il faut savoir que cela va très vite et que tous les professionnels passent deux à quatre heures par jour à s'auto-former. Il restera toujours des cas polémiques, comme la Dogecoin, qui ne s'appuie sur rien. Cela fait beaucoup rire Elon Musk qui en fait quelque chose d'un peu

dangereux. Il a affirmé dès le départ que c'était une blague... Certains millionnaires s'amuse à jouer avec, pour donner envie aux gens de les rejoindre mais, attention, ce n'est qu'un délire passager.

**Nous travaillons depuis La Baule**

**Peut-être pas, parce que si des millionnaires y croient, elle a forcément une valeur... Si Elon Musk estime que 1000 Dogecoin valent une Tesla, je peux repartir avec une Tesla... C'est le paradoxe du bluff, comme un type qui a vendu un bidet en le faisant passer pour une œuvre d'art. Donc, à partir de sa vente, cet objet avait déjà une valeur...**

Je ne sais pas si Elon Musk, avec le Dogecoin, va nous refaire le coup de Marcel

Duchamp ! Je ne pourrais pas dépendre d'un milliardaire pour savoir si mon cours va continuer de progresser ou s'effondrer. Il faut être sérieux, le milieu est extrêmement stimulant et je suis très content d'avoir créé avec Mathieu Siesic cette start-up qui rejoint un club extrêmement restreint, puisque moins de dix entreprises ont réussi une ICO (levée de fonds via l'émission d'actifs numériques) au cours des quatre dernières années. Le monde a changé. On prouve aussi que l'on peut très bien créer son entreprise à La Baule, en créant des emplois locaux, en faisant venir des compétences ici, et c'est aussi le pari que nous faisons. Nous sommes incubés au sein de Station F à Paris, mais nous travaillons depuis La Baule.

**Propos recueillis par Yannick Urrien.**

Votre garage Étoile Auto 44 vous accueille du LUNDI AU VENDREDI DE 8H À 12H ET DE 14H À 18H

**ÉTOILE AUTO 44**  
SPÉCIALISTE SAV MARQUES ALLEMANDES

**NOTRE SÉLECTION**  
**TALISMAN**  
Blue dCi 200 EDC Intens

- > Diesel
- > 12 887 km
- > Boîte de vitesse automatique
- > GARANTIE 24 mois
- > Mise en circul. : 06/06/2019

**27 999 €**

**VOTRE GARAGE DE PROXIMITÉ** : Entretien | Mécanique | Carrosserie  
Vente véhicules neufs et d'occasion toutes marques

1 avenue du Bois d'Amour  
44500 LA BAULE ESCOUBLAC  
02 40 60 23 18 – etoileauto44@live.fr

**IDOYLAUTO**

**Depuis 15 ans à vos côtés**

LE SPÉCIALISTE DU VIAGER

**Atlantic VIAGER**  
SUR LA CÔTE ATLANTIQUE

**Vivre vos projets grâce au viager**

**Étude gratuite - Sans engagement**  
**02 40 15 18 78 - www.atlanticviager.fr**



**LECORPS  
AMÉNAGEMENT**  
MENUISERIE - AGENCEMENT



MENUISERIE  
INTÉRIEURE



MENUISERIE  
EXTÉRIEURE



CUISINE  
MEUBLE  
SUR MESURE

www.lecorpssamenagement.fr



**UN SEUL INTERLOCUTEUR POUR VOS TRAVAUX DE RÉNOVATION.**

**PLANS - SUIVI DE TRAVAUX**  
Particuliers & Professionnels

**10 rue Gustave Eiffel - ZI Brais - SAINT NAZAIRE - Tél : 02 40 60 02 41 - contact@lecorpssamenagement.fr**

## Covid-19 ► Un journaliste enquête pendant un an sur les dessous de la crise sanitaire



### Philippe Aimard : « On découvre des éléments qui nous amènent à nous poser plein de questions. »

Le livre de Philippe Aimard est le fruit d'un an d'enquête sur les origines de la Covid-19. Il révèle les dessous de la plus grande manipulation biologique, politique et médiatique de tous les temps, qui a valu à des millions d'habitants d'être enfermés chez eux. Tout commence le 18 octobre 2019 à Wuhan, avec les jeux sportifs militaires, où plusieurs militaires français, italiens ou suédois tomberont malades pendant les épreuves. Exactement le même jour à New York, commence une simulation de pandémie mondiale qui va réunir, entre autres, la Fondation Bill Gates, le John Hopkins Center, le World Economic Forum, Avril Haines (ancienne directrice de la CIA sous Barack Obama), George Fu Gao directeur du Centre Chinois pour le Contrôle et Prévention des Maladies, Adrian Thomas vice-président de Johnson & Johnson multinationale de la chimie, et une partie de l'équipe de télévision NBC qui va simuler la couverture médiatique (via la fausse télé GNN) du scénario Coronavirus en direct d'une... porcherie brésilienne.

Philippe Aimard révèle le détail du script de la répétition de New York : « Une

chauve-souris transmet le virus aux animaux, qui va passer ensuite à l'homme et qui va déclencher une pandémie avec des millions de morts ». Dans le scénario, il était clairement indiqué que la pandémie allait générer une crise économique mondiale. Le 29 janvier 2020, Galveston, le laboratoire américain de type P4 (le même que celui de Wuhan), soutenu par la Fondation Bill Gates, annonce que « le Covid-19 est apparu en Chine à Wuhan en octobre 2019 ». Lors de la répétition générale à New York, avant la vraie pandémie, les participants estiment qu'il faut contrôler l'information et, si nécessaire, couper le flux d'informations.

Philippe Aimard a été correspondant de Sipa Press à Los Angeles, journaliste à Newsweek, et rédacteur en chef de l'agence Corbis Sygma. Il est également le cofondateur de l'agence de presse News Pictures.

« Covid-19. Enquête sur un virus. Manipulations, vols, meurtres, influences et guerres médiatiques » de Philippe Aimard est publié aux Éditions du Jardin des Livres.

**La Baule + : Votre livre est le fruit d'un an d'enquête sur la crise sanitaire et vous nous entraînez dans un univers digne de James Bond, avec des meurtres, des trafics d'influence et des guerres médiatiques. Certes, vous n'émettez aucune conclusion, afin de ne pas influencer vos lecteurs. Mais tous les faits conduisent à se dire que cette affaire n'est vraiment pas normale...**

**Philippe Aimard :** Au début, tout semble normal... On nous parle de pangolins et d'un virus qui restera en Chine, avec quelques morts. Puis on découvre des éléments qui nous amènent à nous poser plein de questions. Il y a des meurtres, des problèmes d'espionnage, des virus qui disparaissent, des virus qui voyagent sur des vols commerciaux... Et quand on met tout cela bout à bout, on a une image vraiment décalée par rapport à ce que l'on nous dit tous les jours.

**Il y a toute une liste de personnages qui disparaissent mystérieusement d'un seul coup...**

**Vous publiez une longue liste de scientifiques qui ont été tués et des usines de chloroquine qui volent en éclats...**

Effectivement, il y a toute une liste de personnes qui meurent de causes dites naturelles, mais aussi de causes un peu plus violentes et qui sont toutes en lien avec le virus. Par exemple, le directeur du P4 Canadien, l'équivalent du labo de Wuhan, part en vacances avec sa femme et ses enfants, et il fait un arrêt cardiaque. On peut dire que cela peut arriver à tout le monde mais, bizarrement, on retrouve la même cause de décès

chez d'autres chercheurs, à d'autres endroits de la planète, et quasiment dans la même période. En Russie, ce ne sont pas des crises cardiaques, mais des chercheurs qui sautent par la fenêtre pour se suicider, parce qu'ils auront pointé du doigt une anomalie. Il y a toute une liste de personnages qui disparaissent mystérieusement d'un seul coup...

**Karlen décrit quasiment mot pour mot, avec 0% d'erreur, la pandémie qui nous frappe aujourd'hui !**

**Votre enquête nous fait remonter en janvier 1997, avec Arno Karlen, prophète du malheur auprès de Bill Gates...**

C'est l'homme qui a prédit le SRAS (Syndrome respiratoire aigu sévère). Tous les médias nous ont parlé de Bill Gates qui avait prédit la maladie en 2005, mais en réalité il a été interviewé dans un magazine en 1997 et, dans ce même magazine, un historien s'intéresse au phénomène des virus et des pandémies. Il écrit un livre qui remporte le prix Rhône-Poulenc, il est repéré par John Kennedy Jr, qui, à l'époque, dirigeait le magazine George. Il lui demande un grand papier sur l'état du monde, avec une prévision sur ce qui se passerait en 2020. Or, Karlen décrit quasiment mot pour mot, avec 0% d'erreur, la pandémie qui nous frappe aujourd'hui !

**Cette rencontre a donc éclairé Bill Gates qui a ainsi pensé à s'orienter vers l'univers de la santé...**

Pour Bill Gates, 1997 n'était pas une très bonne année et l'État américain lui faisait un procès sur son monopole, malgré le fait qu'il était déjà extrêmement puissant, c'était déjà le chouchou des médias. Je pense que cette histoire

d'informatique commençait à le fatiguer. On le voit d'ailleurs lors de son procès, lorsqu'il répond aux questions des sénateurs. Il rencontre cet historien, ils passent du temps ensemble et cela fait tilt dans sa tête. Il trouve cette idée de virus intéressante. Tout part de là. D'ailleurs, sa femme, Mélinda, parle, lors d'une interview récente, d'un article de presse qui l'a extrêmement choqué.

**Revenons en 2019 : c'est l'année où l'on découvre les premières simulations de pandémie mondiale effectuées en laboratoire, avec des agences de communication autour, ce qui permet de s'interroger sur la théorie du virus naturel qui serait subitement arrivé...**

Je ne suis ni médecin, ni chercheur, ni scientifique, j'ai fait mon travail de journaliste. On sait maintenant ce qu'est un ARNm ou un ADN, et le savoir se développe au fur et à mesure de l'enquête. D'abord, il y a toujours eu des manipulations dans des laboratoires. Les Japonais avaient créé, au cours de la Seconde Guerre mondiale, un bataillon spécial pour faire des tests avec des bactéries et des microbes sur des Chinois. Tous ces travaux ont été repris par des laboratoires pharmaceutiques. Il faut être raisonnable, on ne peut pas accuser tous les labos de travailler uniquement pour l'argent, il y a vraiment des laboratoires qui travaillent pour lutter contre des maladies graves. Mais il faut savoir que le Coronavirus est un virus dangereux, qui avait commencé à frapper en 2003, en décimant 35 à 40 % des malades. Or, aujourd'hui, le Sars-Cov-2 est un enfant de chœur. À l'époque, le virus était vraiment très localisé sur une région, alors qu'aujourd'hui on a trouvé le virus simultanément partout dans le monde.

**CLASSARCHIV** ORGANISATION CLASSEMENT ARCHIVAGE DESTRUCTION DE DOCUMENTS

**COLLECTE, DESTRUCTION ET RECYCLAGE DE VOS ARCHIVES**  
PROFESSIONNELS ET PARTICULIERS

- Gain de place dans vos locaux
- Sécurité et confidentialité
- Conseils en matière des délais de détention des archives
- Remise d'un certificat de destruction

Tél. 06 82 94 67 89 - [www.classarchiv.fr](http://www.classarchiv.fr)  
Leguignac - HERBIGNAC - [classarchivdestruction@gmail.com](mailto:classarchivdestruction@gmail.com)

**DÉCORÉLATIONS**

Améliorez votre habitat sans contrainte

[www.decorrelations.com](http://www.decorrelations.com)

SUIVI TOTAL DU CHANTIER

Place des Halles - LE POULIGUEN - Tél. 06 07 84 14 62

***Vous insistez sur une date, celle du 18 octobre 2019, avec l'ouverture des JO militaires de Wuhan : certains estiment que l'épidémie a commencé à cette période, mais vous révélez qu'au même moment, le même jour et à la même heure, il y a un scénario de pandémie mondiale qui est présenté à New York...***

C'est une coïncidence intéressante et troublante. D'un côté, il y a ces JO, avec quelques sportifs qui développent des signes que l'on pourrait attribuer à la Covid-19 et, de l'autre, il y a la répétition de cette pandémie... Au cours de cette répétition à New York, il y avait quand même le directeur du CDC chinois qui était présent, c'est-à-dire le centre des maladies en Chine. J'insiste sur ce point, c'est une opinion personnelle, je pense que le virus du laboratoire P4 de Wuhan a été manipulé, mais il n'y avait pas que les Chinois. Les Américains étaient aussi impliqués dans ce travail et, en 2014, un biologiste indien arrive à manipuler le virus Sras en le rendant plus ou moins mortel. Évidemment, ce n'est pas pour s'amuser et les laboratoires ont besoin

de travailler sur les virus pour les utiliser comme des vaccins. En 2014, cette découverte est publiée. Ce biologiste indien est récupéré par un laboratoire. Il se met à travailler avec les Chinois et les Américains sur ce virus. On s'aperçoit donc qu'il n'y a pas qu'un pays et qu'une entité autour de ce sujet.

***On ne peut pas parler de cette enquête sans évoquer l'hydroxychloroquine, avec son interdiction très rapide en France...***

J'avoue ne pas avoir compris. On a classé ce médicament comme dangereux, en interdisant son utilisation, alors que cela fait quand même 50 ou 60 ans qu'on l'utilise, avec des milliards de cachets qui ont été pris.

***Dans cette guerre mondiale du contrôle de l'information, vous évoquez de nombreux articles du Monde contre l'hydroxychloroquine en révélant que le quotidien a reçu de nombreuses subventions de la part de la Fondation Bill Gates et vous citez la somme de 4 millions de dollars !***

Exactement. Ce sont des informations vérifiables et visibles par tout le monde sur le site de la Fondation et vous avez les sommes qui sont attribuées, mais il y a bien d'autres médias qui touchent de l'argent de la Fondation Bill Gates.

***Quand on reçoit un chèque de 4 millions de dollars, on fait attention à ce que l'on écrit...***

Normalement oui ! À partir du moment où vous touchez de l'argent d'une fondation pour aller dans une direction et faire la promotion d'une politique sanitaire, c'est bien spécifié sur le site, il s'agit de montrer qu'il faut suivre une direction et pas autre chose. C'est comme cela que l'on apprend aussi dans le journal Le Monde que, dans deux pays, le Malawi et le Kenya, il y a des tests de passeports sanitaires sous l'épiderme.

***Malgré tout, vous citez des îlots de résistance, contre le confinement, comme la Suède et les Caraïbes...***

Oui. Certains pays ont refusé de suivre les directives de l'OMS. La Suède, tout le monde en a parlé. Ils ont décidé de ne pas suivre, en

refusant le confinement et le port du masque. Ils ont eu des morts aussi, mais on s'attendait à beaucoup plus. Selon les sources de l'OMS, des chiffres officiels, on se rend compte qu'il n'y a pas eu plus de morts qu'ailleurs...

***Vous écrivez aussi, en citant la première prise de parole de Sibeth Ndiaye sur les masques, que techniquement le gouvernement a tout fait, avant le 15 mars 2020, pour que le virus se propage le plus possible...***

Je devais être en colère le jour où j'ai écrit cela ! Je suis très étonné des mesures qui sont prises. On nous explique que l'on a le droit de sortir jusqu'à 10 kilomètres pour se promener et jusqu'à 30 kilomètres pour faire ses courses, on nous parle de limitation de flux de la population... Il faut arrêter les bêtises... Les décisions prises sont assez étonnantes.

***Votre enquête indique que les tests PCR sont calibrés pour obtenir le plus de résultats positifs...***

C'est ce qu'a révélé le magazine Der Spiegel en Al-

lemagne, il y a beaucoup d'informations qui ont été données en Allemagne et qui n'ont pas été reprises par les médias français. J'ai été choqué par la manière dont on interprétait tous ces chiffres. On nous balance des chiffres à longueur de journée, on n'y comprend plus rien, c'est en permanence. Il y a les tests PCR, il y a la question des masques qu'il ne faut pas mettre, puis qu'il faut mettre... On nous explique que le confinement provoque la circulation du virus et, un an plus tard, on se retrouve encore confiné... Donc, on a du mal à comprendre tout cela.

***Nous avons des rebondissements en permanence sur les problématiques de vol de données***

***Votre livre commence avec Bill Gates et se termine avec Bill Gates: vous amenez le lecteur à comprendre qu'il s'agit d'un marché de plusieurs centaines de milliards de vaccinés qui sera tenu par Microsoft...***

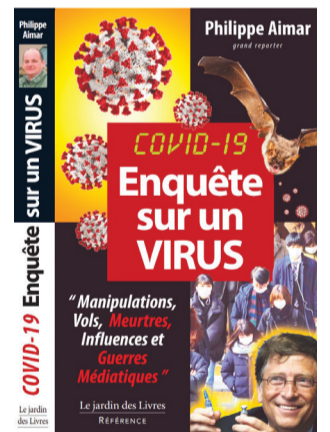
J'ai été obligé de terminer le livre à un moment don-

né, c'est le chemin que j'ai choisi. Mais nous avons des rebondissements en permanence sur les problématiques de vol de données. On n'a pas beaucoup dit que l'Agence européenne du médicament a été piratée, c'est en permanence. Tous les grands laboratoires sont concernés. C'est très compliqué.

***En conclusion, vous écrivez que si l'on avait voulu organiser tout cela, on n'aurait pas procédé autrement...***

C'est la conclusion du livre. Après, c'est au lecteur de se faire sa propre opinion. Mon idée est d'amener des faits, seulement des faits. Donc, c'est à chacun de réfléchir.

***Propos recueillis par Yannick Urrien.***



**TABLE ET CHAISES DE FABRICATION FRANÇAISE**

**Convertible Contemporain**  
PARIS

CANAPÉS LIT EN STOCK DISPONIBLES DE SUITE  
voir conditions en magasin

Rue des Aigrettes - TRIGNAC - 09 87 53 74 14 - [www.stnazaire.convertiblecontemporain.fr](http://www.stnazaire.convertiblecontemporain.fr)  
Face à Jardiland - Zone Auchan

**Husqvarna NOUVEAU**

**VERT-LEM**  
vert-lem.com

**PRIX DÉCOUVERTE**  
**3 499€\***

- Moteur Husqvarna HS413AE 8,4 kW - 413 cm<sup>3</sup>
- Boîte automatique commandée au pied
- Carter 94 cm BioClip

\*Offre valable jusqu'au 30 juin 2021 dans la limite des stocks disponibles

ZA Clair de Lune à St-Etienne-de-Montluc : 02.40.46.69.90    1 rue de la Pierre à Guérande : 02.40.70.01.25    Zone du Chaudron à Pornic : 06.12.07.22.04

## Covid-19 ► La crise sanitaire contribue à faire déclasser l'Occident face à la Russie et la Chine



### Général Dominique Delawarde : « Le budget de défense de l'Iran est maintenant équivalent à celui de la France en parité de pouvoir d'achat. »

Officier de l'Armée de Terre et ancien Saint Cyrien, le général Delawarde a notamment été chef du renseignement de la Force des Nations Unies au Liban, commandant du 7<sup>e</sup> Bataillon de Chasseurs Alpins, puis du 5<sup>e</sup> Régiment d'Infanterie de Montagne à Sarajevo, lors de la guerre de Bosnie, Officier de liaison auprès

de l'enseignement militaire supérieur américain aux USA, et Chef du bureau « Situation-Renseignement-Guerre électronique » à l'état-major interarmées de Planification opérationnelle. Il a terminé sa carrière en qualité de Chef d'état-major du Commandement des 24 écoles de formation de l'Armée de Terre (CoFAT).

**La Baule+ :** Vous venez de mener une étude approfondie sur la stratégie de vaccination des pays et les conséquences géopolitiques de cette situation sur les grands équilibres mondiaux. Qu'en est-il ?

**Général Delawarde :** Le vaccin Pfizer est numéro un. Le Sputnik arrive en seconde position et, si l'on regarde les populations des États qui ont accepté les vaccins russes et chinois, on s'aperçoit que le vaccin russe a une excellente pénétration, avec près de 3 milliards d'habitants et à peu près autant pour le vaccin chinois. Il y a beaucoup de pays en Afrique et en Amérique du Sud et, évidemment, les pays asiatiques.

**Comment expliquez-vous ce degré de confiance des populations mondiales à**

**l'égard du vaccin russe ? Est-ce parce qu'on ne leur propose pas autre chose, ou est-ce parce qu'elles ont réellement confiance ?**

Nous sommes désinformés par nos médias qui critiquent tout ce qui est chinois et tout ce qui est russe... On pense toujours que les Chinois et les Russes ont plusieurs longueurs de retard sur nous et que nous sommes en avance sur tout. On oublie que les Chinois ont réalisé de grandes performances. Ils ont été sur la face cachée de la Lune, le professeur Raoult rappelle qu'ils sont très en avance dans le domaine médical, et les membres de l'OMS qui ont visité ce pays au tout début de la pandémie ont été stupéfaits de voir les installations dont disposaient les Chinois. On a toujours un temps de retard dans la perception des progrès qui ont été accomplis

par les Chinois et les Russes. C'est surtout une perception occidentale des choses. Les pays qui ont connu les Russes et les Chinois depuis bien longtemps, et qui traitent avec eux depuis longtemps, leur font de plus en plus confiance. Il faut bien dire que les Occidentaux n'ont pas tellement brillé dans la gestion de cette épidémie et que les taux de perte étaient importants avec les stratégies de crise adoptées par les États occidentaux. Donc, la confiance dans l'Occident est plutôt en baisse et la confiance dans les nations eurasiatiques s'inscrit plutôt à la hausse.

**J'aimerais m'attarder sur un pays particulier: le Maroc. On aurait pu penser qu'il suivrait aveuglément la stratégie française. Or, c'est l'inverse, puisque le Roi Mohammed VI a, dès le départ, préconisé la distribution**

**de l'hydroxychloroquine à toute sa population et, pour la vaccination, le vaccin russe et le vaccin chinois ont été privilégiés, alors que ce pays était naturellement tourné vers l'Ouest. Comment comprenez-vous cette situation ?**

Vous avez raison d'évoquer ce pays : sur le plan des résultats, en taux de mortalité, ils se sont beaucoup mieux débrouillés que nous, comme tout le reste de l'Afrique, à l'exception de l'Afrique du Sud. La plupart des pays africains ont utilisé les traitements précoces à base de chloroquine ou d'ivermectine, plutôt que le vaccin. En matière de vaccins, ils ont fait preuve de pragmatisme et ils ont regardé ce dont ils disposaient en termes de finances, parce que les vaccins occidentaux sont plus chers que les vaccins chinois ou russes. Il y a aussi une question de prix,

il ne faut pas l'occulter complètement. D'ailleurs, tous les pays du nord de l'Afrique sont relativement attachés à la Russie, notamment l'Algérie qui achète ses équipements militaires en Russie. L'Égypte est un cas intéressant car, après une période de bonnes relations avec les Occidentaux, ce pays est en train de se retourner du côté de l'Europe. L'Égypte a clairement changé son fusil d'épaule. Tous ces pays ont observé les pays occidentaux et cette crise aura un effet sur la crédibilité de l'Occident. Les bilans désastreux qui ont été enregistrés un peu partout, surtout en Amérique du Nord et en Europe de l'Ouest, donc dans les pays de l'OTAN, auront une influence. On pensait que ces États étaient solides, capables de résoudre tous les problèmes, on a vu que non. Finalement, on a vu qu'un pays beaucoup plus modeste, comme le Maroc, s'est beaucoup mieux débrouillé que

nous. Tous ces pays ont utilisé l'hydroxychloroquine, y compris l'Inde qui a distribué des kits à toute sa population. On nous dit que l'Inde est en train de flamber, mais c'est à un niveau qui n'a rien à voir avec le nôtre, rapporté à la population : 200 000 morts en Inde, c'est dérisoire, quand on compare au bilan français de 100 000 morts.

**Les forces armées de ces pays, que l'on a longtemps méprisées, s'équipent à très haute cadence**

**Cette crise sanitaire va avoir des répercussions à très long terme sur la sphère d'influence globale d'une nation comme la France, sur le plan économique comme culturel... Donc, nous sommes déclassés...**

Économiquement, il suffit de regarder les prévisions du FMI, qui sont plutôt généreuses pour l'Occident et plutôt pessimistes pour les pays de l'Eurasie. On s'aperçoit que l'Asie progresse beaucoup plus que le FMI ne le prévoit et l'Occident beaucoup moins vite. La bascule s'est effectuée, entre les États-Unis, l'Europe occidentale, la Chine et les BRICS. Cette alliance de cinq pays entre le Brésil, la Russie, l'Inde, la Chine et l'Afrique du Sud vient de dépasser les États-Unis et l'Europe occidentale. C'est une première dans l'histoire récente. Économiquement, l'Europe est déclassée : ce n'est pas neutre car, qui dit économie, dit forcément budget de défense. On ne peut avoir un bon budget de défense que lorsque l'on a une bonne économie. À cause de la pandémie, les pays de l'Organisation de coopération de Shanghai, qui regroupent quatre puissances nucléaires - la Chine, la Russie, l'Inde et le Pakistan - nous dépassent et la bascule a été réalisée. Le budget de défense de l'OTAN est inférieur au budget de l'Organisation de coopération de Shanghai, c'est une première, donc il y

a eu une bascule. Je parle du budget en parité de pouvoir d'achat. Cela signifie que les forces armées de ces pays, que l'on a longtemps méprisées, s'équipent à très haute cadence avec de l'armement moderne et avec des budgets très importants. On fait toujours une mauvaise comparaison, car on compare les budgets en dollar nominal. Or un budget de défense ne peut se comparer qu'en parité de pouvoir d'achat. En effet, il y a les dépenses de personnel et la solde d'un soldat chinois n'est pas la même que celle d'un soldat européen ou américain. C'est la même chose pour les armements. Ils sont fabriqués par les Chinois ou par les Russes, mais aussi par les Indiens, et la parité de pouvoir d'achat n'est pas la même. On s'aperçoit que des pays que l'on méprise, comme l'Iran, qui est membre observateur de l'Organisation de coopération de Shanghai, a un budget en parité de pouvoir d'achat qui est équivalent à celui de la France. Personne ne peut imaginer cela ! Quand on regarde avec ce facteur, c'est stupéfiant. Le budget de défense de l'Iran est maintenant équivalent à celui de la France en parité

de pouvoir d'achat. C'est ce qui explique la performance de ce pays en matière de missiles de croisière.

**Tout ce qui peut rapprocher la Russie de l'Europe est à condamner pour les Américains**

**Dans une analyse, vous rappelez que le vaccin russe est considéré comme un vecteur d'influence par les Occidentaux, ce qui est exact, mais vous allez plus loin en disant que nos dirigeants européens « préféreraient voir crever leur population » plutôt que de reconnaître une quelconque qualité à un produit russe...**

C'est le cas ! D'abord, ce n'est pas moi qui dis que le vaccin russe est un vecteur d'influence, mais le ministre des Affaires étrangères, Jean-Yves Le Drian. Et aussi Thierry Breton, au nom de la Commission européenne. Il a d'abord dit qu'il était intéressant d'étudier le vaccin

russe, mais il est revenu très rapidement sur sa position... Ce que l'on appelle le concept stratégique de l'OTAN, qui réunit tous les pays de l'OTAN, vise à définir l'ennemi au cours des dix prochaines années et ce qu'il faudrait faire. Le prochain avenir est clairement orienté contre deux adversaires : la Chine et la Russie. Il faut donc, pour les États-Unis, qui sont les chefs du camp occidental, créer une coalition contre cet ennemi commun, qu'il soit réel ou imaginaire. Il faut noircir cet ennemi en permanence. Tout ce qui peut rapprocher la Russie de l'Europe est à condamner pour les Américains. Et c'est l'histoire du vaccin. Cela pourrait être un facteur de rapprochement, mais il faut absolument éviter que l'Europe de l'Ouest puisse être tentée par un rapprochement, aussi petit soit-il, avec la Russie. Donc, il y a une campagne effrénée contre la Russie et la Chine. Selon les moments, on tape sur la Russie ou sur la Chine. On les salit par tous les moyens. Je connais bien cette méthode, puisque j'étais dans le renseignement... Il y a des opérations de manipulation de l'opinion publique et cela s'appelle la guerre de l'information. Donc, on salit

le personnage de Poutine... D'ailleurs, vous avez constaté la même chose avec l'Azerbaïdjan : les médias racontent des choses sans jamais avoir été sur place. Je prends toujours avec des pincettes les informations que l'on me donne et qui relèvent souvent de la désinformation. Mais on n'a pas compris en Occident que l'OTAN de 1990 n'a plus rien à voir avec l'OTAN de 2021 : les budgets ont été divisés, les effectifs ont été réduits dans toutes les armées de l'OTAN, les armements ne sont plus au niveau où ils étaient en qualité et en maintenance il y a trente ans. L'OTAN n'est plus en état d'entamer et de gagner une guerre aujourd'hui.

**L'objectif d'une guerre est soit de conquérir des territoires, soit de faire dégringoler d'autres nations pour être encore plus fort. La guerre du XXI<sup>e</sup> siècle n'a-t-elle pas déjà été menée, sans avoir tiré une seule balle, et n'est-elle pas déjà gagnée par la Russie et la Chine ?**

C'est un peu schématique, mais ce n'est pas faux. J'acquiesce. La bataille n'est

pas gagnée pour les Chinois et les Russes, mais elle est en passe de l'être. C'est terminé pour nous. Je ne vois pas comment les Occidentaux pourraient faire les efforts colossaux qui seraient nécessaires pour revenir à un bon niveau. Quand on s'est endetté à ce point, on a perdu la capacité d'investir pour sa défense et on a perdu la bataille de la compétitivité. Quand j'étais aux États-Unis en 1995, je faisais des conférences sur l'Europe au sein des écoles d'officiers américains. J'étais très fier de la France. Nous étions la quatrième puissance économique mondiale et nous étions le deuxième budget de défense au monde, puisque l'Allemagne et le Japon investissaient beaucoup moins pour des raisons historiques. La Chine nous a dépassés en 2002 et nous avons fait du surplace, alors que la Chine a multiplié son budget de défense par huit. On était une grande nation en 1995 et, aujourd'hui, nous devons être en septième ou en huitième position.

**Propos recueillis par Yannick Urrien.**

OFYR EN EXCLUSIVITÉ

NOTRE VISION DU BRASERO !



**MARCHÉ PAYSAN**  
SOCALI ♣️ IMMACULÉE

Route du Point du Jour  
Saint-Nazaire  
02.40.22.46.36



## Psychologie ► *Le repli sur soi, la nouvelle maladie des temps modernes*



### Sophie Braun : « *Le repli sur soi, c'est la maladie de l'impuissance. On ne va même plus essayer de sortir, de rencontrer les autres, ou de faire quelque chose à l'extérieur.* »

**B**urn-out, fatigues chroniques, phobies sociales et scolaires... et si ce n'étaient là que des noms différents pour désigner un seul et unique phénomène : le repli sur soi ? Amplifiée par la crise du Covid, cette tendance sociétale est en germe depuis longtemps. Chez les jeunes qui n'arrivent plus à franchir les grilles de leur lycée et se réfugient sur les réseaux sociaux. Chez les adultes

en proie aux fatigues chroniques et calfeutrés chez eux.

Dans son dernier livre, la psychanalyste Sophie Braun dénonce les injonctions contradictoires de la société qui imposent d'être à la fois un individu libre et autonome, mais aussi un hyperconsommateur passif. Elle explique à quel point les conséquences destructrices de ces diktats affectent les psychés individuelles et le socle même de la per-

sonnalité. Certains parviennent à s'adapter, mais beaucoup en payent le prix fort (dépression, angoisse, recours aux anxiolytiques...). Sophie Braun est psychanalyste, membre de la Société Française de Psychologie Analytique (SFPA) et de l'association internationale IAAP.

« *La tentation du repli* » de Sophie Braun est publié aux Éditions Mauconduit.

**La Baule + : Vous soulignez que cette tentation du repli a commencé bien avant la crise sanitaire et qu'elle s'est amplifiée depuis. Est-ce la première fois dans notre histoire qu'une génération est à ce point mise K.O. par l'évolution de la société ?**

**Sophie Braun :** Le phénomène du repli est bien antérieur à la crise sanitaire, mais il y a eu une amplification depuis. Je voyais, bien avant, des jeunes en phobie scolaire, ou des jeunes qui ne sortaient plus de chez eux, mais aussi beaucoup de formes douces du repli, avec de jeunes femmes qui travaillent toute la journée et qui rentrent le soir chez elles pour regarder des sé-

ries en boucle, ou de jeunes hommes qui passent leurs nuits devant des ordinateurs, sans être en relation avec d'autres gens. Au Japon, il y a une épidémie que l'on appelle Hikikomori : ce sont des gens qui restent enfermés dans leur chambre. Cela a commencé il y a 25 ans, avec une dizaine de personnes et, aujourd'hui, on les estime à 600 ou 700 000. En France, si l'on ajoute les burn out, les phobies sociales et toutes ces personnes qui ont des formes douces de repli, cela fait beaucoup plus de monde que ce que l'on croit. Je ne sais pas si c'est la première génération qui est mise K.O., mais c'est la première génération que l'on enferme dans un paradoxe très fort : on les élève comme des enfants rois,

puisqu'il est la première ou deuxième génération d'enfants désirés. Ils sont scrutés tout le temps, on veut qu'ils soient très efficaces dans la compétition économique. Mais en faisant tout cela, on leur impose un modèle de perfection qui est quasiment inatteignable et la plupart se sentent nuls ou insatisfaits. Ils disent souvent qu'ils ne trouvent pas leur place. On les élève comme des enfants rois, on leur dit que tout sera possible, on leur dit qu'ils vont pouvoir tout choisir, même leur sexualité ou la date de leur mort... Mais on ne se rend pas compte de ce que l'on fait quand on dit tout cela à des gens. On leur dit qu'ils pourront tout décider de leur vie, mais ce n'est pas vrai. On s'en rend compte dans la vie de tous

les jours. Il faut avoir la capacité de supporter toutes ces choses. Nous sommes dans une collision entre ce discours les incitant à décider de tout et cette normalisation qui ne laisse pas vraiment beaucoup de place aux individus dans notre société. Les plus sensibles n'arrivent pas à s'en remettre.

**Les pourcentages sont impressionnants, puisque 32 % des jeunes auraient déjà pensé au suicide. On observe que de plus en plus de gens ont moins envie de sortir : cette tentation du repli n'est-elle pas en train de s'étendre à toutes les générations depuis les périodes de confinement et de couvre-feu ?**

Cette rivière coulait déjà et la crise sanitaire l'amplifie. J'ai très peur que des gens n'arrivent plus à ressortir. On parle d'un déconfinement progressif, j'ai beaucoup de gens autour de moi qui n'ont plus envie de prendre des risques, même s'ils sont vaccinés, et j'ai très peur que cela n'amplifie considérablement cette tentation de repli pour rester seul avec soi-même.

**Le matérialisme ne peut pas suffire, parce que l'on en veut toujours plus, donc il faudrait rééquilibrer tout cela vers une recherche de sens et de collectif**

**Les hommes ont toujours eu des buts dans la vie, comme conquérir de nouvelles terres, se battre pour un idéal, lutter contre un totalitarisme, faire évoluer le monde, mais aujourd'hui les idéologies ont disparu et on est entré dans une société de masturbation collective dont le seul but est d'avoir le plus de fans sur Instagram. N'est-ce pas la cause de cette déprime généralisée ?**

J'ai lu récemment la correspondance entre Jung et Freud. Au début de la psychanalyse, ils ne parlent que de cela, c'est-à-dire empêcher l'homme de rester dans l'auto-érotisme et la masturbation, pour aller vers l'autre. Dans notre système contemporain, tout est fait pour que l'on reste dans le narcissisme. On a besoin d'être reconnu et l'on est effectivement dans quelque chose qui est de l'ordre de l'auto-érotisme permanent. On veut devenir soi-même - je ne sais pas ce que cela veut dire - on est plutôt dans une forme de toute-puissance où l'on veut tout et tout de suite et l'on supporte de moins en moins la frustration. On le voit dans l'éducation des enfants, car l'éducation à la frustration est de moins en moins faite et les enfants restent dans des formes de toute-puissance, sans jamais accéder véritablement à l'idée que l'autre existe et qu'il va limiter nos désirs. Nos désirs sont complètement pris par le consumérisme : c'est génial d'avoir un nouveau téléphone, mais on est content huit jours et il faut immédiatement avoir quelque chose d'autre. Tout cela fonctionne sur des circuits de récompense immédiate. Le matérialisme ne

peut pas suffire, parce que l'on en veut toujours plus, donc il faudrait rééquilibrer tout cela vers une recherche de sens et de collectif. On fait partie d'un collectif et d'une communauté et on a besoin de trouver sa place dans la communauté. Trouver sa place, c'est faire quelque chose qui a du sens pour la communauté. Aujourd'hui, les jeunes ont la chance d'être cette génération qui peut trouver cet équilibre entre être des individus, se reconnaître en tant qu'individu différent des autres et, en même temps, faire partie d'une communauté en faisant attention à ce collectif. C'est peut-être la première génération à pouvoir se penser dans ces deux dimensions et c'est passionnant.

**Vous expliquez que le repli sur soi est avant toute une maladie du désir, alors que j'aurais été tenté de répondre que c'est d'abord une maladie du non-désir. On a vécu des décennies de désir : quand on était pleinement dans la société de consommation, on voulait une belle voiture, une villa avec une piscine, être reconnu, réussir dans la vie... Tout cela peut se résumer par les films de Claude Lelouch ou les années Pompidou. Mais aujourd'hui, il n'y a plus aucun désir, si ce n'est sauver la planète et, pour aborder une femme, il faut presque lui envoyer une lettre recommandée pour demander l'autorisation... Comment voulez-vous qu'après il n'y ait pas de repli sur soi ?**

Je vais laisser la question de la lettre recommandée de côté, c'est différent ! Il est normal que les femmes ne subissent plus aujourd'hui un certain nombre de choses qu'elles ont subies. Sur la question du désir, vous avez raison, on est gavé d'images qui nous aplatissent l'imaginaire, alors que la question du désir vient de l'imaginaire. On peut désirer quelque chose parce que l'on a la capacité d'imaginer ce que l'on va vivre avec cette personne. Cette capacité d'imaginer commence à disparaître à cause des images, car le poids de l'image est très fort sur la constitution de l'imaginaire. Un enfant qui naît aujourd'hui en France, peu importe son niveau social, a presque tout. Il a des habits, il a à manger et à boire, et il y a effectivement une question sur le manque, car on a besoin de manquer de quelque chose pour avoir envie de se battre. Si l'on a tout, on va être dans une

autre recherche. Alors, il faudrait de grands projets, donner un sens à sa vie. On ne peut pas se contenter toute sa vie d'être dans la quête permanente de biens matériels, car cela ne rend pas les gens heureux. On a matériellement une vie très agréable, pour la plupart d'entre nous, or, psychologiquement on est malheureux : cela veut bien dire qu'il y a quelque chose qui n'est pas suffisamment nourri dans la recherche de sens, ou dans la recherche spirituelle, mais cela ne veut pas dire forcément religieux. Cela veut simplement dire trouver son mythe personnel, ce qui nous anime. Je trouve bien plus intéressante la question « Qu'est-ce qui nous anime? » que « Qui on est ? ». Qui on est, c'est figé: j'ai vu une paire de chausures dans une vitrine et j'ai envie de l'acheter...

**En résumé, c'est aussi savoir à quoi l'on peut servir sur cette Terre...**

Exactement. La réponse peut être de faire pousser son potager...

**La réponse peut être humble, il ne s'agit pas**

**d'être celui qui va découvrir un nouveau vaccin...**

Absolument. Cela peut être de vivre une vie familiale la plus agréable possible avec ses enfants. Chacun a sa réponse. Mais la question est de savoir ce qui nous rend vivants et l'on oublie cette question.

**Aujourd'hui, vous n'avez que des catastrophes qui défilent sur les chaînes d'information en continu**

**On entend très souvent évoquer, parmi les causes, cette représentation du monde proche de l'Apocalypse et on plaint ces pauvres jeunes qui vivent dans un monde très difficile, parce qu'il y a le réchauffement climatique et les menaces écologiques et financières. Mais en prenant un peu de recul, il y a eu des périls bien plus importants avec les conflits militaires, les famines,**

**les maladies, le communisme, le nazisme, la guerre froide avec la menace nucléaire... Toutes ces angoisses sont quand même bien plus fortes que le fait de dépasser la norme carbone du jour...**

Oui, mais maintenant on a les informations en boucle et cela amène le sentiment qu'il se passe en permanence des catastrophes et que l'on va vers la catastrophe annoncée, ce qui n'était pas vrai avant. Bien sûr, il y a eu des périodes bien plus dures qu'aujourd'hui, mais on ne savait pas en permanence qu'il y avait des catastrophes à l'autre bout du monde. Aujourd'hui, vous n'avez que des catastrophes qui défilent sur les chaînes d'information en continu. Il faut vraiment être très fort pour supporter tout cela. La deuxième chose, c'est le sentiment d'impuissance. La mondialisation change la donne et il faut relocaliser les choses pour permettre aux gens de retrouver un sentiment de puissance sur leur monde local. Évidemment, on n'a aucune puissance au niveau mondial, alors on se sent impuissant, on vit dans des catastrophes annoncées et on a

le sentiment que l'on ne peut rien faire. C'est faux, chacun peut faire des choses à son échelle, mais il faut relocaliser notre sentiment de puissance. Le repli sur soi, c'est la maladie de l'impuissance. On ne va même plus essayer de sortir, de rencontrer les autres ou de faire quelque chose à l'extérieur, parce que, de toute façon, cela ne servira à rien.

**Parmi les solutions, vous préconisez d'agir sur les causes extérieures en éloignant la personne du lieu où elle subit des harcèlements, par exemple, car c'est ce qui contribue à cette crainte de la vie. Pourtant, vous indiquez que la raison de tout cela c'est la société de la surprotection et de la nonprise de risques et, pour guérir cela, il faudrait encore recréer d'autres cocons. Mais la vie n'est-ce pas justement de ne pas agir sur les éléments extérieurs et apprendre aux gens à se défendre pour en faire des êtres humains qui pensent et qui agissent ?**

(Suite page 12)

**LBmer**  
11, Bd René Dubois  
Face à l'Océan  
LA BAULE  
02 40 23 80 61

**RESTAURANT - CRÊPERIE**  
Galettes & Crêpes - Salades  
Planches & Apéritifs

**LES VENDREDIS MIDI PLAT UNIQUE**  
- Pensez à réserver

- 11 juin : Tête de veau
- 18 juin : Couscous Royal
- 25 juin : Paëlla

**Francine Godet**  
Magnétiseuse - Guérisseuse - Rebouteuse  
Depuis 2002, j'apporte mon aide dans tous les domaines de la santé  
Tél. : 06 95 01 97 79 Tarif libre  
De mes Mains avec mon Coeur.  
Sur RDV au Centre de Bien-Être et de Santé  
4 avenue du Bois d'Amour 44500 LA BAULE



OUVERTURE MAGASIN



PISCINE

KITS PISCINE - ROBOTS  
- PRODUITS DE TRAITEMENT  
- ACCESSOIRES



SPA

DETENTE - THERAPIE  
- FITNESS - SPAS DE NAGE  
- SAUNAS



ARROSAGE

ÉTUDE GRATUITE DE  
VOTRE PROJET D'ARROSAGE

LA BAULE | GUÉRANDE

1 rue de la Briquerie

## Sophie Braun : « Il faudrait une pédagogie sur l'émotion, apprendre à résister aux angoisses. »

On doit pouvoir trouver une voie différente entre remettre des cocons ou laisser les gens se battre tout seuls dans leur coin. Il faudrait réfléchir au système éducatif et, quand je dis cela, je sais que les enseignants sont des gens extraordinaires, avec un dévouement incroyable, mais on n'a pas assez tenu compte de l'individualisation. Les enfants qui naissent aujourd'hui revendiquent leur statut d'individu unique particulier. L'éducation est toujours la même, à peu de choses près, que celle qui a été mise en place sous Jules Ferry, et il y a quelque chose qui ne fonctionne plus. Il faudrait une pédagogie sur l'émotion, apprendre à résister aux angoisses. On peut enseigner cela aux enfants en leur donnant des clés pour qu'ils se sentent plus forts et plus puissants. Ce n'est pas la guerre civile, ce n'est pas le cocon, c'est entre les deux. Sinon, on a le risque du cocon et du repli sur soi ou, à l'inverse, des gens qui vont s'armer pour donner un grand coup de pied dans la fourmilière. Mais on regrettera peut-être après notre démocratie. Les gens sont des individus de plus en plus jeunes, c'est une évolution, et il y a des actions à mener.

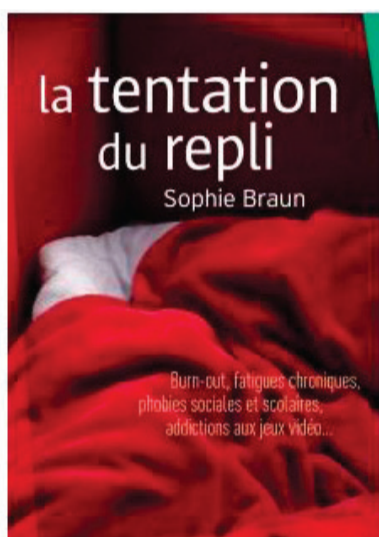
**C'est l'intermédiaire qui fait le ciment de la société**

**Enfin, votre conclusion est une photographie de ce que nous vivons en période de crise sanitaire. D'un côté, il y a ceux qui veulent tout fermer et vivre derrière un masque en**

**permanence et, de l'autre, il y a les insouciantes qui entendent continuer sans masque et sans vaccin... Entre les deux, il est difficile de se faire entendre...**

C'est grave, parce que c'est l'intermédiaire qui fait le ciment de la société. Il y a toujours des opposés, des extrêmes évidemment, mais ce sont toutes les couches intermédiaires qui tiennent une société ensemble. C'est grave, parce que l'on n'entend plus ces couches intermédiaires. Il y en a encore beaucoup, mais on les entend moins parce qu'il est beaucoup plus facile d'entendre les extrêmes. Évidemment, tout le monde peut se retrouver dans des nuances et des pensées plus complexes.

**Propos recueillis par Yannick Urrien.**



## Humeur ► Le billet de Dominique Labarrière



### Leur combat

Dans les temps que nous vivons, les occasions de se demander si nous ne marchons pas sur la tête ne manquent pas. Chaque jour nous apporte son lot d'absurdités à déposer au pied du monument à la gloire de ce cher bon vieux roi Ubu. Parfois, c'est plutôt rigolo. Souvent, c'est juste abracadabrantesque, comme disait l'autre en son temps. Cette fois, je ne songe ni à rire ni à botter en touche en fourbissant un mot à révolutionner les règles du scrabble. Pardonnez-moi, mais j'avoue être horrifié, vraiment. Une importante maison d'édition française publie Mein Kampf (Mon combat), la défécation mentale d'Adolf Hitler, la bible génocidaire par excellence! Cela quasiment en édition de luxe. Quant à faire, autant faire en grand, n'est-ce pas ! Était-ce utile, nécessaire, indispensable? Absolument pas. Le pavé n'est nullement interdit en France. On peut se le procurer très facilement dans une traduction de 1952, sur internet bien sûr, mais aussi, depuis des lustres, chez son éditeur « historique ». Il me semble me souvenir que la qualité du produit se rapprocherait alors davantage de ce que mérite le contenu, à savoir une impression sur papier façon papier torche-cul. Cependant, pour aseptiser la chose, conjurer la peur, on nous sort le beau discours. D'abord, l'ouvrage ne serait disponible que sur commande et son tirage serait limité. Sauf que, en Allemagne, l'édition équivalente a dépassé les cent mille exemplaires. Il faut donc s'attendre à ce que, chez nous, l'ouvrage soit diffusé au moyen d'une succession

d'éditions qu'on nous certifiera toutes plus limitées les unes que les autres. On se fout de qui ?

Ensuite, nous avons le grand sermon dans le genre masturbation d'intello bobo en mal de bonne conscience : la présente édition serait très rigoureusement annotée, commentée, mise en perspective, enrichie d'un appareil critique et d'une très pointilleuse dénonciation des fausses vérités qui sont à profusion dans la vomissure en question. De nouveau, de qui se moque-t-on ? Là, les initiateurs de l'affaire ont le choix entre trois « vertus » très en vogue en ce siècle de basses eaux intellectuelles et de conspirationnisme plus ou moins délirant : l'hypocrisie, l'ignorance, la bêtise. Comment en sont-ils encore là ? Comment se peut-il qu'ils n'aient rien appris de l'histoire ? Comment peuvent-ils feindre de croire que leur appareil critique, que l'argumentation rationnelle si remarquable soit-elle, puisse l'emporter sur la puissance proprement diabolique de la charge irrationnelle inhérente à la haine ? Comment faire semblant de croire que la raison puisse, aujourd'hui plus qu'hier, terrasser l'hydre de cette folie-là ? Oui, hier. C'est en Allemagne, l'Allemagne de la pensée des Leibnitz, Kant, Fichte, Hegel, que la fièvre Mein Kampf a fertilisé la barbarie nazie. Le long héritage de ces esprits éclairés a été impuissant face au monstre de la déraison. La haine est d'une nature totalement étrangère, tragiquement irréductible au cheminement de la rationalité. Elle génère sa propre logique,

sa propre légitimité, bref sa propre raison contre laquelle toute autre vient se briser, s'épuiser.

Certes, il y a ceux qui feront leur miel de la science critique intégrée au texte. Mais il y aura ceux qui n'en auront rien à battre et qui feront leur miel, eux, du déferlement de haine, justement. Les plus nombreux sans doute. Et il y a surtout ceux, encore plus nombreux, ailleurs qu'ici, mais ici aussi, qui ne liront rien et se contenteront de se féliciter que, en France - oui, en France, au vingt et unième siècle - on ait fait tant de place et tant d'honneur au pathétique inventeur de la solution finale. Alors, une autre question surgit : était-ce le moment ? On me dira que ce n'est jamais le moment, ou encore que la merde est de toutes les époques. Cependant, oui, était-ce le moment, dans le climat de violence que nous connaissons, de mettre en exergue cette apologie de la violence ? Était-ce le moment, alors qu'on sait parfaitement qu'Hitler est un héros, presque un dieu, pour les tenants d'une idéologie religieuse extrémiste qui, au passage, n'a nul besoin de manuels de prédication antisémite pour en répandre le venin ? Et qui guette avec gourmandise la moindre manifestation de soumission, de lâcheté de notre part. De leur point de vue, cette édition, qu'on le veuille ou non, en est une. Du moins, c'est ainsi que ceux-là vont la présenter, la récupérer. Ceux pour qui - encore une fois, comment feindre de l'ignorer - ce Mein Kampf, ce « mon combat », n'est pas loin d'être le leur.



La promotion de l'artisanat par le Golf

**2<sup>ÈME</sup> ÉDITION ARTIGOLF**  
**VENDREDI 11 JUN 2021**

**TOUS SUR LE PARCOURS DE GOLF DE LA BAULE**

18 équipes de 4 golfeurs défendent leur métier



TRICOIRE  
IMMOBILIER



POTREL  
COUVERTURE



POINT.P  
Matériaux de Construction



GUESNEAU  
Rénovation



SOPREMA  
ENTREPRISES



CENTURY 21



GROUPE PIERRE D'AZUR  
PROMOTEUR-AMENAGEUR  
ESPACE ATLANTIQUE



Temporis  
L'emploi nouvelle génération



Marion  
Expertise comptable  
Commissariat aux comptes



SADAC  
CONSTRUCTIONS



FFB  
L'Union des Agriculteurs de France



ceme



JEFECO



RICORDEL



C.2.A - Assurances

< CONTACTS >

CYRILLE HUBLIER  
POTREL COUVERTURE

GAËL BOUTET  
TRICOIRE IMMOBILIER

**ESSENTIEL DU DOMICILE**

DES INTERVENANTS QUI FONT LA DIFFÉRENCE

ENTRETIEN DU DOMICILE | ENTRETIEN DES ESPACES VERTS | GARDE D'ENFANTS | AIDE À LA PERSONNE

Avis Vérifiés ★★★★★ 4,6/5

LA BAULE : 02 40 60 28 01 | PORNICHET : 02 72 34 21 40

www.essentiel-domicile.fr

Qualité certifiée 50% réduction d'impôt

**RÉNOVATION . EXTENSION . AMÉNAGEMENT**

**SIMPLIFIEZ-VOUS LA VIE POUR VOS TRAVAUX !**

- ✓ DEVIS GRATUITS
- ✓ BON RAPPORT QUALITÉ / PRIX
- ✓ ARTISANS DE QUALITÉ

Olivier Macé, votre courtier sur toute la presqu'île depuis 11 ans

26 av. Georges Clémenceau - 44500 LA BAULE  
02 40 19 85 92 - www.labaule.lamaisondetravaux.com

La Maison Des Travaux  
Réseau de courtiers en travaux

**Mode ▶ Une marque qui incarne l'esprit baulois**



Pierre-Louis Le Faou

Vicomte A est la marque de vêtements sportswear qui incarne l'esprit chic et décontracté de La Baule. L'enseigne française, connue pour ses polos colorés, propose un vestiaire complet pour les hommes et les femmes qui sont soucieux de leur image. La marque Vicomte A a été créée en 2005 sous le nom de Vicomte Arthur, par un vrai vicomte français et, dans ce créneau très concurrentiel, elle a su profiter du déclin de certaines autres marques auprès d'une catégorie de la population à la recherche de renouveau. Autre coup de pub : c'est

avec un polo Vicomte A que l'on a pu voir Emmanuel Macron se promener dans les rues du Touquet après son élection à l'Élysée... Des photos qui ont fait le tour du monde.

La marque a su cultiver son image au fil des années, y compris dans sa distribution, dans des lieux plutôt élégants et des stations balnéaires réputées.

Vicomte A a décidé de faire de son magasin de La Baule un lieu emblématique, d'abord parce que l'image de la ville correspond bien à l'ADN de la marque, mais aussi parce que le propriétaire du groupe Vicomte A, Pierre-Louis Le Faou, est un fidèle de La Baule. Le magasin baulois, qui était franchisé, a été repris en propre par le groupe Vicomte A, qui vient d'y terminer d'important travaux de rénovation et de doubler sa superficie.

**Vicomte A, 1, avenue Pierre Loti à La Baule. Tél. 02 40 66 86 79.**

**La Baule + : C'est un signe fort, pour une marque, que de s'installer en propre dans une ville : qu'est-ce qui vous a conduit à racheter la boutique Vicomte A de La Baule ?**

**Pierre-Louis Le Faou :** C'était un franchisé important et l'occasion de rachat



**Pierre-Louis Le Faou, président de Vicomte A : « L'ADN de la marque, c'est l'ADN de La Baule. »**

s'est présentée en janvier 2020. L'engagement de Vicomte A sur La Baule et la fidélité de la clientèle bauloise à l'égard de notre marque faisaient que c'était une décision incontournable. En plus, c'est un magasin qui nous plaît et qui correspond bien à l'image de notre marque. Nous avons pu l'agrandir et nous avons maintenant plus de 70 mètres carrés de surface de vente, ce qui en fait notre plus grand magasin de

ville. Pour nous, c'est aussi un laboratoire pour tester nos collections. Avec l'agrandissement du magasin, nous avons une présence plus importante et je précise que nous avons travaillé avec des artisans locaux et que nous avons fait superviser le projet par une architecte bauloise.

**Quelle est votre actualité ?**

Nous allons lancer une très

belle collection féminine. C'est important pour nous, puisque nous avons toujours une fréquentation très équilibrée entre les hommes et les femmes, et nous avons voulu proposer une collection très féminine et très spécifique.

**Quel est l'ADN de Vicomte A ?**

L'ADN de la marque, c'est l'ADN de La Baule. C'est

une marque chic qui met en avant les couleurs et les valeurs familiales, c'est une marque qui n'est pas ostentatoire et c'est une marque qui vise une clientèle de tous les âges. Nous sommes un peu décalés par rapport au classicisme de certaines autres marques de polos et de chemises, certains disent que nous sommes sur une frange où il n'y a personne, c'est le créneau sur lequel nous voulons rester.

**PRESQU'ÎLE STOCKAGE**  
ST NAZAIRE - LA BAULE - GUÉRANDÉ

Proximité du Golf de La Baule  
Au coeur de la presqu'île

Accès libre 24h/24 7 jours/7

LOCATION DE BOX de 3m<sup>2</sup> à 50m<sup>2</sup>  
(Soit de 7,5m<sup>3</sup> à 200 m<sup>3</sup>)

PROFESSIONNEL PARTICULIER

- > Locaux entièrement sécurisés
- > Matériel de manutention à disposition

ZA des Pédras - «Les Ecotais» - 1<sup>ère</sup> rue des Ménos - 44117 Saint André des Eaux.

Tél : 06 71 20 47 28 | www.presquilestockage.fr | Email : contact@presquilestockage.fr

Rôtisserie Pizzas artisanales

Bar à salades Sandwichs

Le Poul'Grill

Nouveau Bocaux maison

Des recettes variées, 100% faites maison et conditionnées en bocaux pour une conservation optimale.

à emporter

20 bd de l'Atlantique - Le Pouliguen - 09 71 51 95 42 - www.poulgrill.com

Paysagiste  
**Loirat**  
Jardinage

Entretien Taille Tonte

Bénéficiez des avantages Loi Borloo  
TVA en vigueur + déductions fiscales

Vous souhaitez que votre jardin soit entretenu  
toute l'année par une équipe de professionnels,  
pensez au contrat d'entretien.

Daniel Loirat Paysagiste - Cannevé - Le Blanc 44350 Guérande  
Tél : 02 40 24 98 95 / 06 80 30 29 89 - Email : daniel.loirat@yahoo.fr - www.loirat-paysagiste.com

Contactez nous au  
**02 40 24 98 95 / 06 80 30 29 89**

Votre jardin ?  
C'est mon métier !

DEVIS  
GRATUIT

Loirat Daniel

Jardins Espaces Verts

- Création de jardins • Maçonnerie • Élagage et abattage • Terrasses bois ou pavés • Clôtures
- Entretien de copropriétés • Tonte de pelouse • Taille d'arbres, haies, massifs... • Bêchage, désherbage ...

## L'événement ► 7e édition du Festival de Cinéma et Musique de film de La Baule



De gauche à droite : Sam Bobino, Christophe Barratier, Stéphane Malhaire, Pascal Langlais, Laurent Sarver, Franck Louvrier, Florestan La Torre, Claire Uhlhorn-Frachon, Marc-Etienne Schwartz et Nicolas Appert. (Photo : Thibault Larue)

# Le Festival de La Baule a l'ambition de devenir le rendez-vous incontournable du cinéma français

La 7e édition du Festival de Cinéma et Musique de film de La Baule se déroulera du 23 au 27 juin. De nouveaux lieux de projection seront ouverts, dont le Palais des Congrès Atlantia, avec sa salle de 900 places, le cinéma de La Baule et aussi des projections sur

la plage. Le jury sera présidé par François Berléand et sera composé de Mélanie Bernier, Alice Taglioni, Hugo Becker et Matthieu Gonet. Le Festival mettra une nouvelle fois à l'honneur le mariage entre le cinéma et la musique, en rendant hommage cette année à Phi-

lippe Sarde. Au programme également : projections de longs et courts-métrages en avant-première ou inédits (en compétition) en présence des équipes des films, de longs métrages singuliers (« coups de projecteur » hors compétition) et de grands classiques, ren-

contres et master-class (publiques, professionnelles, avec les scolaires), expositions, animations...

Parallèlement, une exposition de photographies aura lieu sur le thème « Nouvelle Vague » au Centre Culturel Chapelle Sainte-Anne (en-

trée libre), du 19 juin au 4 juillet. « La Nouvelle Vague : Jean-Paul, Jeanne, Anouk... et les autres ». Il y a soixante ans, apparaissait en France « la Nouvelle Vague » avec celui qui allait devenir l'acteur fétiche de ce nouveau courant cinématographique, grâce au film « A bout de

souffle » : Jean-Paul Belmondo.

Pour organiser cette nouvelle édition du Festival du Cinéma et Musique de Film de La Baule créé par Christophe Barratier et Sam Bobino, l'équipe s'agrandit avec l'arrivée de nouveaux professionnels du cinéma : ainsi, Florestan La Torre (OCS) et François Mergier (StudioCanal) sont en charge de la programmation, tandis que Claire Uhlhorn-Frachon (conseil en relations publiques) et Marc-Etienne Schwartz (producteur) sont respectivement chargés de la communication et du développement.

Kernews est partenaire du Festival et, chaque jour, la radio locale fera un point complet sur le programme du festival.

### Pratique

Mise en vente du Pass Festival (tarif unique 65€) sur le site du Festival à partir du 1er juin : [www.festival-la-baule.com](http://www.festival-la-baule.com) - Le Pass donne accès, de manière prioritaire et garantie, à toutes les projections et rencontres, à Atlantia et au cinéma le Gulf Stream, y compris à la soirée d'ouverture (sauf le concert et la soirée de remise des prix). Mise en vente du Pass Festival au Cinéma Le Gulf Stream (point de vente unique) et des places individuelles plein tarif : 8€ par film et 5€ tarif réduit (moins de 18 ans et handicapés) à partir du 15 juin.

Places pour la Soirée de remise des prix et Concert Hommage à Philippe Sarde (en sa présence) : catégorie 1 : 85 € ; catégorie 2 : 69 €. Vente des places de concert sur le site d'Atlantia.

**Paris - La Baule**  
Immobilier Le Naour - Monnier

16, avenue de Pavie  
LA BAULE - 02 52 41 04 00  
www.parislabau.com





**LA BAULE** - À 7 mn à pieds de la plage et à 10 mn des commerces de Pornichet.  
Jolie maison rénovée avec goût de 110m<sup>2</sup> sur jardin exposé sud sans vis à vis de 348m<sup>2</sup>. Belle pièce de vie et cuisine ouverte sur terrasse et jardin, 4 belles chambres lumineuses, 3 WC, 1 SDB et 2 SDE, buanderie, placards, cave, local vélos, très agréable jardin. A voir rapidement.  
Prix : 710 000 € HAI dont honoraires agence de 5 % à la charge de l'acquéreur.

**PORNICHET - POINTE DU BEC**  
A 250m de la plage, villa en parfait état d'environ 140m<sup>2</sup> sur terrain de 252m<sup>2</sup>. Au RDC : une pièce de vie avec bow-window, cuisine aménagée, équipée, 1 chambre avec SDD et wc. Au RDJ : 3 chambres, 1 SDB et WC. Une dépendance et un garage complètent ce bien.  
Prix : 998 400 € HAI dont honoraires agence de 4 % à la charge de l'acquéreur.

**LA BAULE - QUARTIER DES GRANDS HÔTELS**  
Villa d'environ 220m<sup>2</sup> sur 1200m<sup>2</sup> de terrain avec piscine chauffée. Au RDC : une entrée avec wc, une belle pièce de vie avec insert, une salle à manger, une cuisine donnant sur un patio, une bibliothèque/salle de billard, une chambre, 1 SDD avec wc. A l'étage : 4 chambres, 1 SDB avec wc, 1 SDD. Une dépendance, un chenil et un carport complètent ce bien.  
Prix : 1 470 000 € HAI dont honoraires agence de 5 % à la charge de l'acquéreur.



Florestan La Torre et Christophe Barratier dans le studio de Kernews

## Entretien avec Christophe Barratier, cofondateur du Festival, et Florestan La Torre, programmateur du Festival et responsable éditorial d'OCS

**Christophe Barratier, « Envole-Moi » est un nouveau succès. Vous faites peu de films, mais ils sont toujours très qualitatifs et il est difficile de vous identifier...**

**Christophe Barratier :** Je n'ai pas de thématique prédéterminée, puisque j'essaie toujours d'écrire des scénarios avec des personnages qui ressemblent à ce que je ne suis pas ou, peut-être, à ce que je voudrais être... Claude Sautet disait que l'on choisit toujours un film en fonction d'un sujet. On veut raconter une histoire, mais à l'intérieur il y a un secret qui nous concerne et que l'on découvre après. Il ne faut pas chercher à le percer avant. Il y a des réalisateurs qui se contentent d'être eux-mêmes, mais je ne m'intéresse pas assez à moi-même pour considérer que je suis un sujet... Par conséquent, j'essaie toujours de raconter des histoires qui sont au-de-

là de moi, en étant dans une perspective d'universalité.

**J'aime présenter des personnages qui font des actes que je trouve admirables**

**On reproche beaucoup au cinéma français d'être très politisé et idéologisé, mais votre dernier film présente de belles valeurs sans chercher à donner des leçons à la société...**

**Ch. B :** J'ai mes opinions politiques, je ne cherche pas à les mettre en scène et, surtout, je n'entends pas faire un cinéma de prosélytisme ou de propagande. Mais je ne suis pas contre, puisque Costa-Gavras est l'un de mes modèles. Mon oncle, Jacques Perrin, avait produit « Z » quand j'étais petit. C'était un beau film

politique, l'histoire d'un député socialiste assassiné par un complot des médias grecs en 1968. Certes, pas le sujet le plus attirant pour la planète... Il n'empêche que c'était un succès mondial. Cela m'a marqué. Cet homme est arrivé à aller jusqu'à Hollywood avec une affiche en noir et blanc et un film qui s'appelait « Z » ! Tout cela m'a marqué, comme mon père qui était l'assistant de Jacques Demy, sur « Les Demoiselles de Rochefort » et j'ai une photo où je suis dans les bras de Gene Kelly alors que j'avais deux ans... Pour revenir à mon dernier film, il est vrai aussi que j'aime présenter des personnages qui font des actes que je trouve admirables, mais peut-être que je n'ai pas le courage de les faire... J'aime aussi faire des films qui nous surprennent, où l'on ne sait pas très bien ce qui nous attend à chaque coin de scène. Je ferais volontiers une comédie, mais

je ne crois pas que le cinéma soit distrayant uniquement parce que l'on rit car, lorsque l'on est ému et que l'on sort bouleversé d'une salle, c'est aussi une vertu. Cela ne change pas la vie, mais cela peut changer notre regard pendant quelques précieuses minutes.

**Florestan La Torre, vous êtes baulois et vous vous occupez de la programmation d'OCS, qui a la réputation d'être très élitiste...**

**Florestan La Torre :** Ce sont toutes les séries HBO. Donc, il y a un côté très qualitatif et tous nos films sont diffusés en version originale.

**Ch. B :** Je ne suis pas d'accord, puisque vous avez la série « The Outsider » : c'est comme si l'on disait que la série « Hélène et les garçons » est une série populaire et que « The Outsider » est une série élitiste.

Je défie quiconque, même quelqu'un qui n'a aucune culture cinématographique, de commencer à regarder « The Outsider » et de ne pas aller jusqu'à la fin. Donc, la qualité peut être populaire...

**F.L.T :** D'ailleurs, c'est notre politique pour le festival de La Baule. Effectivement, je connais bien La Baule et j'y passe toutes mes vacances avec mes enfants, qui profitent de toutes les infrastructures de la station.

**On a une belle exposition pour La Baule**

**Le festival se déroule à présent à la fin du mois de juin : est-ce une volonté de montrer un visage plus balnéaire de la station aux professionnels du cinéma ?**

**Ch. B :** C'est vrai, le confinement a été un mal pour un bien. On a dû annuler l'édition de l'année dernière, avec le concert. Je rappelle que nous avons accueilli les plus grands compositeurs, de Michel Legrand à Francis Lai, en passant par Lalo Schifrin, Éric Serra et Vladimir Cosma. Nous nous sommes dit que La Baule, c'était quand même l'image du soleil et de la luminosité, alors que l'on voyait toujours nos actrices dans des photos nocturnes. Nous avons donc préféré revenir à la luminosité. Nous avons agrandi l'équipe avec l'arrivée de Florestan, François Mergier, Marc-Etienne Schwartz ou Claire Uhlhorn-Frachon, qui sont tous attachés à La Baule tout en étant des professionnels du cinéma. Nous avons donc préféré ouvrir la saison et, en se plaçant au mois de juin, on a une belle exposition pour La Baule. On aura de belles photographies et l'on peut être aussi un diapason de la saison à venir.

**F.L.T :** La Baule a aussi tous les ingrédients pour faire un grand festival, l'environnement naturel est magnifique...

**Philippe Sarde est à l'honneur ce mois-ci et il**

**est sans doute l'auteur de la plus belle chanson du cinéma français...**

**Ch. B :** C'est « La Chanson d'Hélène » pour le film « Les Choses de la Vie ». Claude Sautet avait fait le pari de prendre ce jeune type assez atypique, assez rond, avec un physique moyen-oriental, qui dépareillait un peu dans le milieu des compositeurs. Il aimait bien les plaisirs de la vie et, tout d'un coup, il s'est mis au piano pour jouer cette musique et Claude Sautet a sursauté en disant : « C'est absolument ce qu'il me faut dans mon film ! ». Philippe Sarde ne s'est pas beaucoup montré en public depuis une dizaine d'années. Il a arrêté de travailler pour le cinéma, à part pour Bertrand Tavernier et quelques amis, alors qu'il a fait tous les grands films du cinéma français dans les années 70 et 80. C'est quelqu'un qui méritait vraiment d'être honoré.

**Quels sont vos critères de programmation pour ce Festival de La Baule ?**

**F.L.T :** Le maître mot, c'est le cinéma populaire. Nous voulons des films qui s'adressent au plus grand nombre. La musique est évidemment très importante, puisque c'est l'ADN du festival. Les films doivent avoir un lien avec la musique, soit dans le sujet, soit dans l'utilisation de la musique dans l'œuvre. Dans mon métier, je suis en lien permanent avec tous les producteurs et distributeurs de films, c'est vrai qu'il y a une passerelle évidente entre mon métier et la programmation du Festival. Nous avons des films que nous avons découverts pour OCS et qui naturellement pouvaient se retrouver au sein du Festival. Et, à l'inverse, j'ai aussi découvert des films, à l'occasion du Festival, qui peuvent rentrer dans la programmation d'OCS. Je précise que nous allons projeter des avant-premières, donc des films qui ne sont pas encore sortis en salles. Mais nous aurons aussi le plaisir de revoir sur grand écran des films comme « Les Choses de la Vie ».



CONCEPT - DESIGN - PAYSAGE

Depuis 1977

Suivez nous sur   

LES ENTREPRISES DU PAYSAGE

Un SAVOIR « VERT » (conception, réalisation, entretien) depuis plus de 40 ans



## Festival du Cinéma et Musique de Film ► Hommage au compositeur le plus récompensé aux César

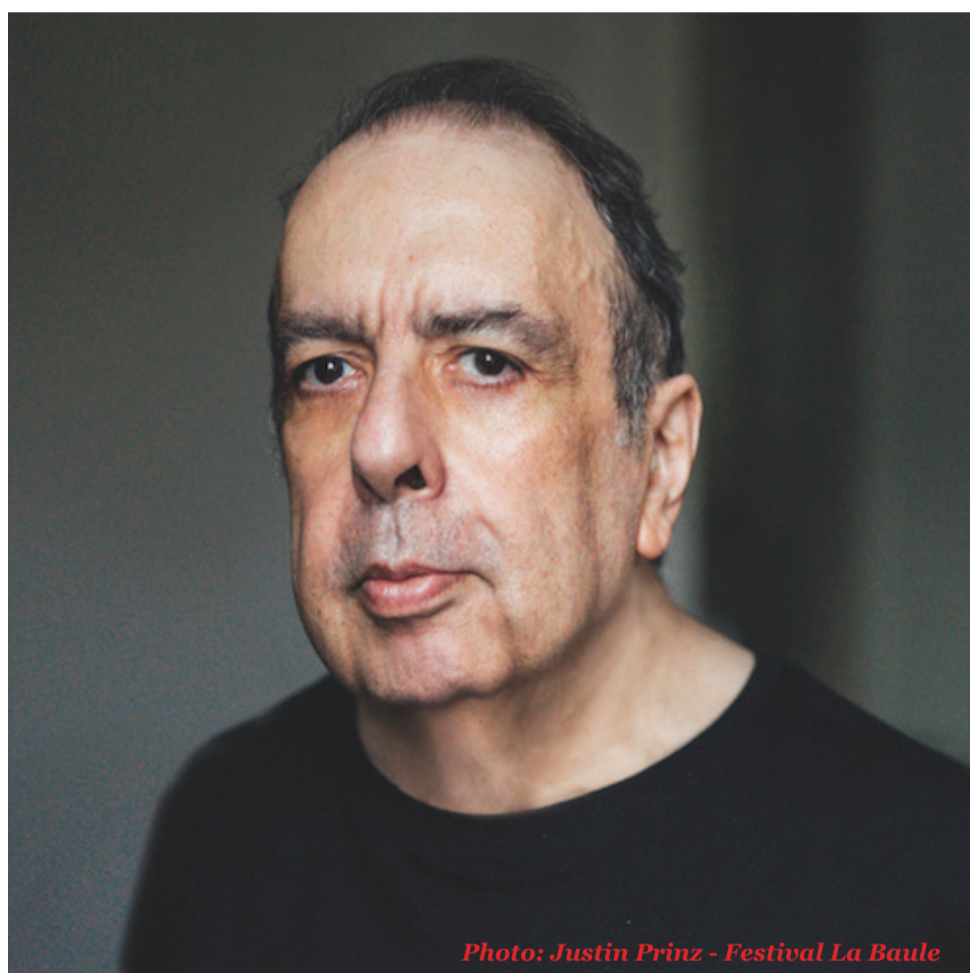


Photo: Justin Prinz - Festival La Baule

**Philippe Sarde :**  
**« La musique est un personnage supplémentaire et invisible qui apporte une dimension supplémentaire au film. »**

L'édification 2021 du Festival du Cinéma et Musique de Film de La Baule, qui se déroulera du 23 au 27 juin, rendra hommage à Philippe Sarde à l'occasion de ses cinquante ans de carrière.

Philippe Sarde est l'auteur de plusieurs centaines de musiques de film et il est aussi le compositeur le plus récompensé aux César, avec dix nominations, pour les musiques originales de Barocco (1977), Le Juge et l'Assassin (1977), Le Crabe-tambour (1978), Une Histoire simple (1979), Tess (1980), La Guerre

du feu (1982), Les Innocents (1988), La Fille de d'Artagnan (1995), Nelly et Mr Arnaud (1996), Le Bossu (1998) et La Princesse de Montpensier (2011). Philippe Sarde est également l'auteur de « La Chanson d'Hélène », avec Romy Schneider et Michel Piccoli, extraite du film Les Choses de la vie, que tous les critiques considèrent encore comme l'une des plus belles mélodies du cinéma français.

**Philippe Sarde sera en concert au Palais des congrès Atlantia de La Baule le 26 juin prochain.**

**La Baule + : Vous serez à La Baule pour le Festival du Cinéma et Musique de Film...**

**Philippe Sarde :** Oui et cela me fait plaisir de faire un festival dédié à la musique de film, car la musique donne le souvenir des films et la musique permet à l'auditeur de se rappeler les images et les acteurs qui l'ont touché.

**Je ne sais pas s'il existe une étude scientifique pour mesurer l'impact d'un film sans la musique : au moment où le meurtrier tue la victime ou lorsqu'un couple se retrouve après des années de séparation, l'impact émotionnel serait-il identique sans l'apport de la musique ?**

La musique peut jouer un rôle émotionnel très fort si elle est construite, non pas pour souligner ce que l'on voit, mais ce que les personnages ressentent. La musique apporte une émotion unique. Elle apporte, avec un non-dit, une émotion destinée à faire ressentir au spectateur un sentiment qu'il ne voit pas. La musique de film véhicule des sentiments de non-dit en renforçant le rôle du gentil ou du méchant. Il n'y a que la musique de film qui permette cela. C'est pour cette raison qu'elle est populaire et qu'elle va plus loin que l'image.

**Aujourd'hui, il y a de moins en moins de musiques créées pour des films, des tubes connus sont simplement repris...**

C'est le problème ! C'est dommage, car un tube ne permet pas d'amplifier un sentiment ou une action propre au film. Un tube n'est pas fait pour cela, alors que la musique est un personnage supplémentaire et invisible qui apporte une dimension supplémentaire au film. L'utilisation d'un

tube n'apporte pas cette même pulsion. En plus, une musique de film peut vivre très longtemps après le film, parce qu'elle n'est pas datée, alors qu'un tube, même s'il est très connu de toutes les générations, est automatiquement daté. Mettre un tube, c'est simplement faire de l'illustration.

**Une musique de film est vraiment intemporelle**

**Une musique est exclusive d'un film et un film est aussi exclusif d'une musique. Pourrait-on ressortir, quelques décennies plus tard, une même musique pour accompagner un autre film ?**

On pourrait le faire si les sentiments que doit véhiculer la musique sont proches du film. Mais cela ne fonctionnerait pas avec une chanson, car une musique de film est vraiment intemporelle.

**La musique de La Guerre du feu pourrait très bien s'adapter à un scénario apocalyptique après une catastrophe nucléaire ou une pandémie, avec des populations abandonnées dans les rues...**

Exactement, alors que la musique de La Guerre du feu était faite pour illustrer des hommes préhistoriques... Vous voyez bien le grand écart que l'on peut faire avec une musique qui fonctionnerait sur un nouveau sujet. On est peut-être à l'opposé avec le sujet du premier film, mais la musique peut fonctionner en apportant une émotion. Les sujets sont peut-être opposés, mais les sentiments sont quand même assez proches. C'est pour cette raison que je pense que les musiques de film ne vieillissent pas vraiment, contrairement

à un tube qui marque une époque, et il est ensuite très difficile d'oublier cette époque. Si la musique est intemporelle, je peux vous assurer qu'elle ne vieillira pas, si le sujet est assez similaire et s'il y a de l'émotion qui s'en dégage.

**Vous avez composé La Chanson d'Hélène, avec Romy Schneider et Michel Piccoli, c'est sans doute l'une des plus belles musiques du cinéma français, alors que vous n'aviez qu'une vingtaine d'années... Est-ce comme le cadeau d'un ange gardien, ou une empreinte divine, marquant le chemin de votre vie ?**

C'est le premier film que j'ai fait, Les Choses de la vie. Il fallait une mélodie qui soit extrêmement émouvante et La Chanson d'Hélène est sincère parce qu'elle nous rappelle les sentiments de toujours. En plus, Romy Schneider n'était pas une chanteuse, mais une comédienne. J'ai eu la chance de rencontrer Claude Sautet qui m'a fait confiance. Il a su écouter ce qu'un jeune homme ressentait en découvrant quelques phrases du scénario, sans même voir le film, et c'est en lisant ces quelques phrases que j'ai eu l'intuition de créer ce climat qui est devenu le thème des Choses de la vie.

**Pourtant, vous auriez pu être influencé par la mode yéyé de l'époque...**

Ce qui m'a sauvé, c'est de ne jamais faire de la variété... Un musicien de film doit absolument essayer de faire quelque chose qui n'est pas à la mode et qui ressemble à autre chose qu'à de la variété ou à ce que l'on entend à la radio. La musique a une empreinte et elle reste vivante pour toujours quand elle est réussie. J'ai eu la chance de travailler sur des thèmes intemporels.



PA de Villejames, 3 Rue de la Pierre, 44 350 GUERANDE

DECORATION INTERIEUR / EXTERIEUR RAVALEMENT

**P E I N T U R E**

Votre Partenaire Depuis 1958




9,2 / 10 (+ 80 avis)

02 40 24 91 78  
contact@hougard-thierry.com

**D'ailleurs, les thèmes qui traversent les décennies sont d'inspiration classique...**

Ils sont tous plus ou moins d'inspiration classique. En fait, c'est parfois mélangé entre le classique et l'émotion du film. La musique de film est aussi un mélange et c'est ce qui fait son intemporalité.

**La musique doit permettre de s'accrocher aux sentiments**

**Avez-vous besoin de voir le film au moment où vous composez ?**

Je dois quand même parler au metteur en scène, savoir qui va jouer dans le film et,

surtout, savoir quels sont les sentiments que la musique doit véhiculer. Il me faut ces éléments pour commencer à travailler, mais je peux me passer de voir les images. D'ailleurs, c'est mieux, parce que les images peuvent m'amener à composer une musique qui serait un pléonasmisme par rapport au film, alors que, ce qui est beau, c'est justement de raconter une histoire parallèle. La musique doit permettre de s'accrocher aux sentiments et de raconter l'intérieur des personnages, parfois ce que le metteur en scène n'a pas voulu montrer.

**Le compositeur est-il aussi un metteur en scène ?**

Une musique de film, c'est une forme de mise en scène, avec d'autres moyens qu'une

caméra, mais c'est un objectif sur l'émotion, la nostalgie ou la violence, un deuxième regard en quelque sorte.

**Une musique de film permet de s'installer dans l'émotion, progressivement, comme une fleur qui s'épanouit. Mais n'est-on pas en train de laisser disparaître nos émotions avec la génération des réseaux sociaux où tout se déroule en quelques secondes ? D'ailleurs, les temps longs n'existent plus...**

Vous avez raison, c'est dommage, maintenant on est dans le mini-clip. C'est une sorte de tweet, cela n'a donc rien à voir avec l'histoire que peut véhiculer une musique que l'on développe avec un peu plus de temps.

Aujourd'hui, on a oublié ce genre de narration musicale. C'est pour cette raison que la musique est de moins en moins intéressante au cinéma, parce qu'elle gomme le temps de l'émotion. Or, ce temps est essentiel.

**J'ai écrit la musique de près de 300 films**

**Que faites-vous maintenant ? Il paraît que vous refusez de nombreux projets, car vous voulez travailler sur des œuvres avec lesquelles vous êtes en harmonie à 100 %...**

On passe une vie à écrire de la musique pour le cinéma, il faudrait presque une autre vie pour la faire réellement

connaître et je suis maintenant dans cette deuxième partie. J'ai écrit la musique de près de 300 films et il y a probablement une centaine de films où la musique me donne envie de la faire partager davantage aux gens. C'est un vrai travail de développement et j'ai aujourd'hui envie de faire revivre cette musique pour que le public éprouve une nouvelle émotion.

**D'ailleurs, c'est dans votre actualité, avec une réédition du Chat et de César et Rosalie...**

Oui. Comme ce sont des rééditions, les gens vont les écouter avec une autre oreille en s'intéressant davantage à l'émotion des notes, même sans avoir vu les films. C'est en cela que les rééditions ne sont pas

des redites.

**Enfin, vous n'avez pas répondu à une question que je vous ai posée précédemment : lorsqu'un jeune homme d'une vingtaine d'années reçoit la Chanson d'Hélène, est-ce le fait d'un ange gardien ou un don de Dieu ?**

Bien sûr, vous ne vous en rendez pas compte immédiatement... Mais, au bout de très peu de temps, vous réalisez qu'il y a eu un coup de baguette magique à un moment où vous ne l'attendiez pas. Et, tout d'un coup, cela trace toute une vie. Depuis Les Choses de la vie, je n'ai pas arrêté et cela a tracé toute ma vie. Donc, c'est divin...

**Propos recueillis par Yannick Urrien.**



# SALORGES ENCHERES

Nantes - La Baule









**LA BAULE - SAMEDI 3 JUILLET À 14H**  
OBJETS DU HASARD - AUTOUR DE LA BRETAGNE

**LA BAULE - SAMEDI 17 JUILLET À 14H**  
ŒUVRES PICTURALES

**LA BAULE - SAMEDI 24 JUILLET À 14H 30**  
ARTS DU XX<sup>ÈME</sup> SIÈCLE

**LA BAULE - MERCREDI 4 AOÛT À 14H 30**  
ARTS DE LA TABLE

**LA BAULE - MERCREDI 11 AOÛT À 14H 30**  
BELLE VENTE MOBILIÈRE

**LA BAULE - MERCREDI 18 AOÛT À 14H 30**  
AU BONHEUR DES DAMES

**NANTES - SAMEDI 25 SEPTEMBRE À 14H**  
VOITURES POPULAIRES RETRO VINTAGE

**NANTES - SAMEDI 2 OCTOBRE À 14H**  
ENFANTINA - LIVRES ANCIENS ET MODERNES



**Notre Métier**  
Valoriser  
Votre Patrimoine  
Vos Petits  
&  
Grands Trésors



**NANTES**  
8 bis Rue Chaptal 44100 Nantes  
Tél. 02.40.69.91.10 – Fax 02.40.69.93.92 – e-mail : sarlkac@orange.fr

**LA BAULE**  
132 Av. des Ondines 44500 La Baule



[www.encheres-nantes-labaule.com](http://www.encheres-nantes-labaule.com) - Sarl au capital de 50400 € - AGREMENT 2002-089 – RCS NANTES 441 573 110  
Listes et nombreuses photographies - [www.interencheres.com/44001](http://www.interencheres.com/44001) - pour Nantes - [www.interencheres.com/44007](http://www.interencheres.com/44007) - pour La Baule






**MADE IN PORNICHET**

17 allée des Alizés (derrière La Baule Nautic)  
**PORNICHET - 02 51 75 12 84**

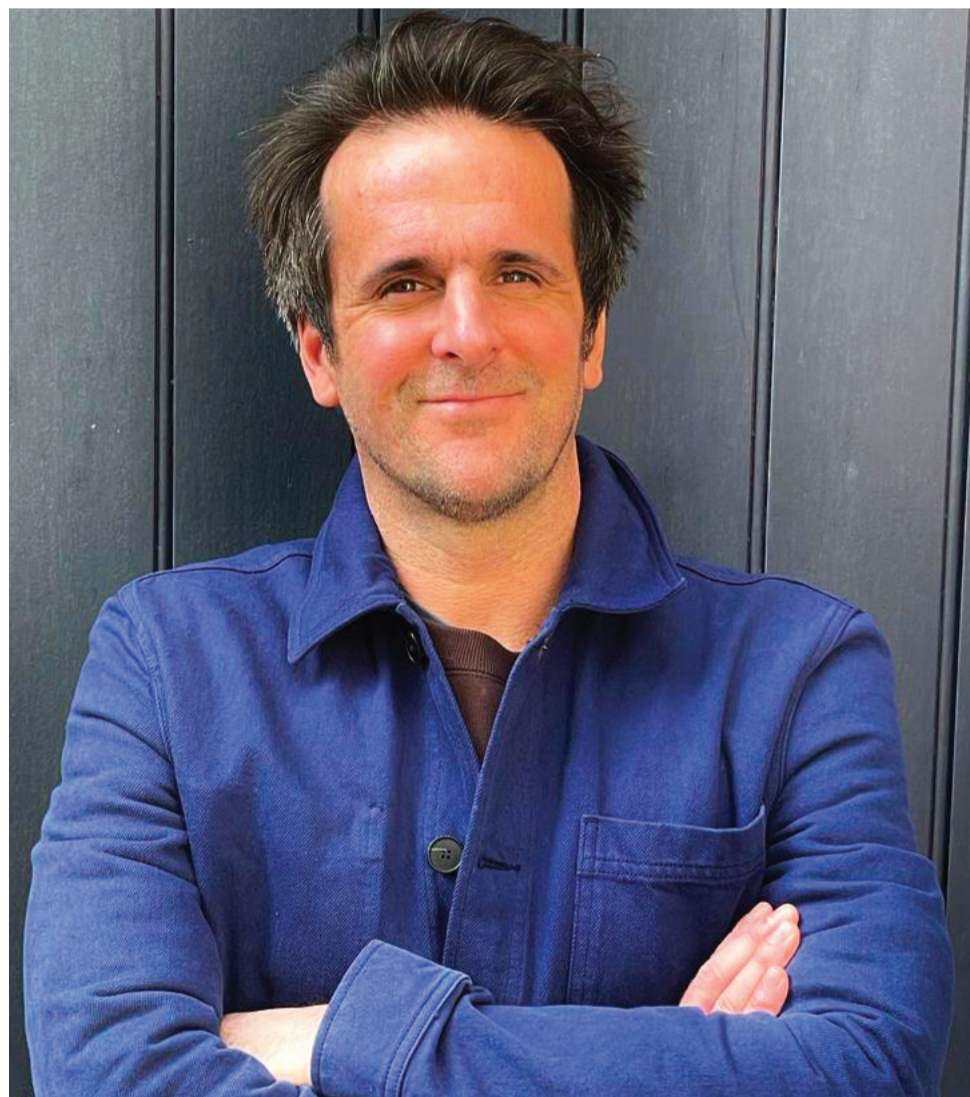


**FABRICANT ALU**



Menuiserie alu, Pvc et bois - Porte d'entrée - Porte de garage  
Portail et clôture - Volets roulants - Volets battants - Pergola et store - Terrasse ...

## Sciences ► La musique a une influence sur notre corps et notre santé



### François-Marie Dru : « Le son harmonieux a des effets sur les cellules. »

C'est le premier livre complet sur le pouvoir du son. Il est issu de plusieurs années d'enquête de François-Marie Dru, qui a analysé de nombreuses études effectuées dans le monde sur le pouvoir des vibrations et du son sur la vie humaine, animale et végétale. L'auteur met en lumière les effets des vibrations sur l'ADN, sur nos cellules, celles du règne végétal, mais aussi sur les cycles de la Terre, de la Lune, ainsi que sur le mouvement des planètes et des étoiles.

Grâce à ce voyage dans le monde des ondes, il nous permet de comprendre

comment la musique peut contribuer au progrès dans des domaines aussi variés que la médecine, l'énergie, l'éducation et l'écologie, et inspirer des solutions innovantes à de nombreuses problématiques de notre siècle.

François-Marie Dru est diplômé du Berklee College of Music. Musicien et compositeur, il est également responsable du pôle musicothérapie à l'institut Rafaël - Maison de l'après-cancer à Paris.

« Tout est vibration » de François-Marie Dru est publié aux Éditions Leduc.

**La Baule + :** *Vous avez mené un travail d'enquête autour des vibrations et du son pour nous faire comprendre à quel point les sons influencent notre mental, mais aussi notre physique. Nous avons tous observé que les murs vibrent lorsque l'on met de la musique très forte... Est-ce la base de cette réflexion ?*

**François-Marie Dru :** Oui. Et comment faire vibrer nos murs intérieurs aussi. Dans ma vie de musicien, j'ai souvent été émerveillé par le pouvoir du son sur mes émotions et sur mon état physique, donc j'ai essayé de comprendre l'effet de cette matière sonore. Effectivement, le son peut détruire des murs, c'est la symbolique des murs de Jéricho, mais on peut aussi purifier de l'eau avec le son et soigner beaucoup de choses. Le son est une vibration, tout comme la lumière, les molécules ou les atomes, et les intensités et les natures sont différentes. Mais le lien ultime qui nous unit à la nature ou au cosmos, c'est la vibration. Ensuite, il y a la résonance, c'est-à-dire l'échange d'informations. Une station de radio a une antenne émettrice, l'auditeur a un récepteur et, quand les deux appareils sont sur la même fréquence, il y a un échange d'informations. Cela peut être aussi la voix, mais également un échange entre des molécules ou des étoiles. On va de l'infiniment petit à l'infiniment grand. C'est la résonance.

*Vous avez vous-même été surpris par l'influence positive de la musicothérapie sur vos patients...*

Quand on entend le terme de musicothérapie, les gens pensent que quelqu'un va venir dans un hôpital avec une guitare et l'on a du mal à croire que cela va soigner la maladie... En réalité, il s'agit d'utiliser des vibrations sonores avec des combinaisons de fréquences et il y a de nombreuses façons de travailler. Je me suis formé un peu partout. J'ai suivi Fabien Maman, un musicien devenu acupuncteur, qui a développé de nombreuses techniques avec des diapasons, et j'ai pu observer qu'il pouvait soigner de nombreux problèmes physiques très concrets. Avec la voix, on peut faire des méditations sonores. Les bains sonores permettent de créer une forme d'hypnose très profonde dans laquelle la personne trouve une sérénité propice à son auto-guérison. Un peu de bien-être tous les jours contribue à un rétablissement progressif et, un jour, on découvre que l'on est guéri. La vibration, c'est une ronde, et il y a une ligne d'horizon : à force de monter et descendre, on trouve un point d'équilibre. C'est la thérapie par l'harmonie.

*Il y a plein de choses que l'on ne perçoit pas...*

*Les ondes ne se voient pas, le son ne se voit pas... Cela signifie-t-il que l'être humain serait une sorte de transistor qui perçoit le toucher, l'odorat, le son et la vue, mais qu'il y a peut-être d'autres dimensions que nous n'appréhendons pas ?*

Oui, le corps humain est comme un récepteur radio, mais aussi un émetteur. Il

va capter des ultrasons, puis ces ultrasons deviennent des ondes radio. Après, ce sont des micro-ondes, après, cela devient des infrarouges et, à un moment, cela devient de la lumière et des couleurs. C'est un spectre. L'être humain va capter les ondes de la lumière avec les yeux, les ondes du son avec les oreilles, mais on ne voit pas les ondes radio qui sont pourtant toutes dans nos pièces. Elles sont partout. C'est la magie du son. On ne le voit pas, pourtant il a un effet puisque l'on peut voir les vibrations du son créer des formes très géométriques et très belles. L'être humain capte une certaine fourchette, entre 0 et 20 000 hertz, alors que le dauphin peut capter entre 0 et 200 000 hertz... Donc, entre 20 000 et 200 000 hertz, il y a toute une plage vibratoire que l'homme ne capte pas. Cela n'existe pas pour nous, mais les dauphins peuvent entendre ces ondes. Il y a plein de choses que l'on ne perçoit pas, donc on n'a même pas conscience que cela peut exister ou non. Cela montre bien que notre conscience de la réalité est forcément limitée. En comprenant cela, on va vers le sixième sens. On peut avoir de la télépathie avec un animal, ou ressentir l'énergie des plantes ou des étoiles.

*Idem pour la vue, il y a peut-être des choses qui sont autour de nous et que l'on ne voit pas...*

Tout à fait ! Qu'est-ce que la réalité ? Est-ce simplement ce que l'on voit ? Il est évident qu'il y a beaucoup de choses que l'on ne voit pas et qui, pourtant, existent. Il y a aussi les odeurs qui sont des fréquences. Les huiles essentielles vibrent entre 50 000 et 150 000 hertz, cela a déjà été mesuré, donc elles vont

**Une promotion pour être bien chez vous cet été**

**- 50€ par volet roulant VELUX posé**

Le volet roulant VELUX® arrête 95% de la chaleur\*

Pour profiter de cette offre spéciale et faire poser rapidement votre volet roulant VELUX, contactez-nous!  
**DEVIS GRATUIT**

Offre valable pour tout volet roulant VELUX solaire réf. SSL, quelle que soit la dimension, installé entre le 15 mai et le 30 septembre 2021.  
\*Voir détail sur le site velux.fr

**LE CONFORT SOUS LE TOIT**  
Conseil, pose, entretien, réparation d'équipements pour fenêtre VELUX

**07 79 80 01 43**  
[www.confortsousletoit.fr](http://www.confortsousletoit.fr)

**VELUX®**  
INSTALLATEUR CONSEIL EXPERT

**Le spécialiste des équipements pour vos fenêtres de toit**

**Thierry DÉCO**  
Depuis 2005

**PEINTURE - PAPIER PEINT  
REVÊTEMENTS SOLS & MURS  
TRAVAUX DE DÉCORATION  
RAVALEMENT**

**DÉLAIS RESPECTÉS**

**27, rue de la Paix 44510 LE POULIGUEN**  
Tél./Fax : 02 40 01 56 25 - Portable : 06 03 36 35 52

**« La médecine a compris qu'il était bon de conjuguer la médecine académique et rationnelle avec des médecines alternatives et ancestrales. »**

agir sur notre corps. Quand vous pelez une orange, vous percevez la vibration de la molécule, ce n'est pas de la matière, mais de la vibration.

**Un son harmonieux peut aider à restructurer la structure moléculaire**

**Et tout cela a une influence sur notre ADN, y compris le son...**

Complètement. L'ADN, c'est vraiment l'antenne. Elle est en forme de spirale, comme le nombre d'or et il est évident que la vibration va avoir un effet sur la cellule humaine. Il y a eu beaucoup d'expériences qui montrent les effets des vibrations sur les cellules, depuis une cinquantaine d'années. Un son harmonieux peut aider à restructurer la structure moléculaire des cellules, donc les aider à retrouver leurs cohérences. Il y a les travaux de Masaru Emoto qui sont

passionnants : il a fait écouter de la musique à de l'eau. Chaque flacon recevait une musique différente, Mozart, les Beatles ou du hard rock ; ensuite, il a congelé l'eau pour l'analyser. Il a pu constater que l'eau qui avait été exposée à une musique harmonieuse avait une structure moléculaire très harmonieuse et très géométrique, alors que, pour l'eau qui avait été exposée à un champ musical disharmonieux, les flocons n'arrivaient pas à se développer. Il a trouvé un procédé et on

a pu voir cela visuellement à travers des photos. Même sans musique, avec de bonnes intentions positives, on arrive à cela, puisque les pensées positives émettent de bonnes vibrations. On peut maintenant voir l'effet du son invisible et il y a eu de nombreuses études, notamment dans le magazine Science, qui indiquent que le son harmonieux a des effets sur les cellules.

**Il y a des sons harmonieux et d'autres qui ne le sont pas : cela si-**

**gnifie-t-il qu'une belle chanson de variétés n'aura pas le même impact qu'un rap très agressif ?**

Je ne veux pas discriminer, j'aime aussi le rock ! Cela peut être pris de très nombreuses façons. Il y a des morceaux de rap qui ont de beaux rythmes... Je comprends très bien ce que vous dites et il vaut mieux écouter une belle chanson qui vous fait du bien. C'est un principe de résonance. J'ai dit que les flocons

avaient du mal à se développer quand ils étaient soumis à du hard rock à très fort niveau, mais il y a aussi de nombreux festivals de hard rock où l'ambiance est très bon enfant parce que les gens écoutent la musique qu'ils aiment, dans un bon principe de résonance. Mais, effectivement, s'il y a beaucoup de violence et d'énergie négative, l'impact sera différent. Le verbe est créateur et, s'il est créateur, c'est qu'il est destructeur aussi.

*(Suite page 20)*

**HALL DE L'HABITAT**  
**Travaux de rénovation**

**LA BAULE-PORNICHET-LA PRESQU'ÎLE**  
*Un savoir faire depuis 1980*

**Rénover en toute sérénité**

**02 40 60 68 57**

[www.halldelhabitat.fr](http://www.halldelhabitat.fr)  
14B, av. du Gulf Stream - 44380 PORNICHET

Conception

 **PEINTURE DÉCORATION**  
 **SALLE DE BAIN**  
 **CARRELAGE FAÏENCE**  
 **ÉLECTRICITÉ**  
 **VOLETS**  
 **FENÊTRES**  
 **STORES**  
 **PORTES BLINDÉES**  
 **CLOISONS SÈCHES**  
 **REVÊTEMENT DE SOL**

 **RGE**  
 **ECO artisan**  
 **QUALIBAT**

**Devis gratuits**

## Suite de l'entretien avec François-Marie Dru : « Il y a effectivement quelque chose dans la musique de Mozart qui est reconnu dans le monde entier et les médecins analysent cela avec des I.R.M. »

**Donc, si l'on écoute des choses harmonieuses plusieurs heures par jour, cela peut avoir un impact positif sur notre santé...**

Exactement, c'est un bon résumé. Je travaille dans un centre médical. La médecine a compris qu'il était bon de conjuguer la médecine académique et rationnelle avec des médecines alternatives et ancestrales et, si elles existent toujours, c'est qu'elles marchent. Il faut arriver à conjuguer le cerveau droit et le cerveau gauche. Évidemment que la musique va avoir un effet sur vos cellules. Sur la chimie du bien-être, je recommande particulièrement de chanter ce que vous entendez, parce que vous faites vibrer l'intérieur, on est en résonance. Il faut aussi travailler sur la respiration. En faisant tout cela, déjà vous calmez le système nerveux, donc vous vous détendez et vous sécrétiez une chimie positive.

**Même si l'on a du mal à trouver des réponses, cette tranquillité nous confère un apaisement qui nous rappelle certainement le point originel et la source**

**Votre étude vous amène à évoquer la question de l'espace-temps puisque les vibrations ignorent le passé, le présent et**

**le futur, et l'on aborde donc un sujet que l'on ne maîtrise plus...**

Si vous jetez un caillou dans l'eau, vous voyez des ondes, c'est cela l'espace-temps. C'est le big-bang. Il y a une énergie qui jaillit, on peut avoir une compréhension de l'espace-temps par la géométrie d'une onde sonore ou visuelle. On entre ensuite dans la cosmologie. C'est pour cette raison que le son est essentiel dans beaucoup de religions. Au commencement était le Verbe, c'est la parole de Dieu, c'est la parole du point central, c'est l'expression de l'unité qui se divise et qui se multiplie... Plus loin, on dit que la lumière fut, mais le son arrive avant la lumière. Peu importe, le point commun reste la vibration, donc le rythme, c'est-à-dire le rapport entre le haut et le bas avec au milieu le point d'horizon, l'équilibre et la connexion au cœur. Cela nous ramène à un sujet très spirituel et, même si l'on a du mal à trouver des réponses, cette tranquillité nous confère un apaisement qui nous rappelle certainement le point originel et la source.

**Vous citez plusieurs études, dont celle du cancérologue Henri Joyeux, qui évoque l'effet Mozart et vous écrivez que cette musique est celle de notre cœur. Visiblement, dans le monde entier, tous les scientifiques évoquent cet effet. Y a-t-il des œuvres plus contemporaines qui nous ramèneraient à cet effet Mozart ?**

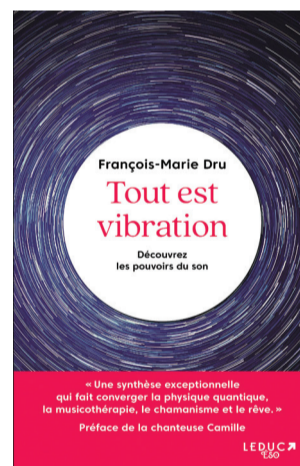
L'effet Mozart, c'était d'abord une technique pour aider à lutter contre l'autisme ou le bégaiement et, surtout, aider chaque individu à s'harmoniser. Il y a effectivement quelque chose dans la musique de Mozart qui est reconnu dans le monde entier et les médecins analysent cela avec des I.R.M. ou des instruments de mesure cardiaque. C'est scientifique et c'est vraiment surprenant. Maintenant, les trois quarts des grands compositeurs classiques ont cet effet, mais je peux dire que John Lennon et Paul McCartney peuvent aussi avoir cet effet. Je peux aussi avoir cela avec Véronique Sanson ou Michel Berger car, quand je les écoute, je rentre vraiment en résonance. L'être humain me demande la playlist gagnante mais, ce qu'il faut comprendre, c'est l'importance de la résonance. Il faut un échange d'informations. Cela peut être la voix de quelqu'un, son énergie. Ce qui compte, c'est l'échange d'informations. Si quelqu'un aime un morceau de rap et si cela lui fait du bien, c'est qu'il a une affinité, donc il est sur la même longueur d'onde que l'artiste. Cela dépend aussi de son état d'esprit. Si vous êtes dans un moment triste, vous aurez envie d'écouter une chanson triste, parce que vous êtes dans cette vibration et le compositeur devait être sûrement dans le même état que vous au moment où il a écrit cette chanson.

**Ce pouvoir du son n'est-il pas annihilé avec les MP3 et le**

**streaming, puisque ce sont des technologies qui détruisent la courbe sonore, contrairement aux disques vinyles ?**

Oui et non. C'est vrai, quand on compresse le son, cela enlève beaucoup les harmoniques et le pouvoir énergétique du son est dans les harmoniques. Le meilleur, c'est d'écouter de la musique acoustique en étant présent. Le vinyle n'est pas compressé, donc il y a les harmoniques. Mais si vous écoutez une très belle chanson, même si le son est compressé, cela vous rappellera des souvenirs, une époque, et cela vous fera quand même un effet parce qu'il y a l'onde du souvenir qui sera connectée à cela. Maintenant, pour la pureté du son, c'est mieux si celui-ci n'est pas compressé, car les harmoniques sont la racine éternelle de la nature et elles permettent de faire ressortir la magie du son.

**Propos recueillis par Yannick Urrien.**



## Deux journées de réflexologie au profit de l'association Fafadané



**Isabelle Gires, Sylvie Valladeau et Stéphane Gires**

Isabelle et Stéphane Gires, qui auront soixante ans l'année prochaine, ont décidé de rouler 3600 kilomètres en vélo pour effectuer un parcours qui va de Wimereux à la Pointe de Giens, au profit de l'association Fafadané Solidarité Internationale. Cette structure a pour but de lutter contre la pauvreté et la précarité, donner un plus grand accès à l'éducation, à la santé, au logement et aux besoins vitaux des familles pour préserver la dignité humaine. L'association est particulièrement active au Sénégal et au Vietnam. Au Sénégal, elle a financé un projet au poste de santé de Kabrousse : installation d'un puits avec une pompe solaire, une passerelle pour l'accès au poste de santé et la mise en place de panneaux solaires pour l'éclairage de l'ensemble du poste. Fafadané a réhabilité deux classes au lycée de Kabrousse, installé un puits avec une pompe so-

laire, un réservoir de 3000 litres et toute la partie assainissement. En 2020, à la demande de Sœur Chantal et du Comité des orphelins et handicapés de Hué au Vietnam, les volontaires de Fafadané ont accepté le projet de la construction de 3 maisons, d'un jardin biologique au quartier de Kim Long (quartier le plus pauvre de Hué), d'une aide alimentaire pour l'ethnie Van Kieu, ainsi qu'une aide à l'éducation. À l'occasion du passage d'Isabelle et Stéphane à La Baule, la Bauloise Sylvie Valladeau, réflexologue, a décidé de les soutenir en organisant deux journées de réflexologie au profit de cette association. Ainsi, la recette des consultations des 16 et 19 juin sera intégralement reversée à Fafadané. **Renseignements et inscriptions auprès de Sylvie Valladeau : 06 03 43 14 74 ou <https://s-valladeau-reflexologie.fr>.**

## L'ancien premier ministre Édouard Philippe en séance de dédicace à l'invitation de la Librairie Lajarrige

La librairie Lajarrige vient de présenter son programme d'animation pour le mois de juin et Catherine Gaultier annonce un événement : la venue d'Édouard Philippe qui dédicacera son dernier livre. La séance aura lieu samedi 12 juin, entre 15h30 et 17h30, à l'Hôtel Saint-Christophe, 1, avenue des Alcyons à La Baule. Édouard Philippe et Gilles Boyer dédicaceront leur dernier ouvrage : « Impressions et lignes claires ».

**Les autres rendez-vous :**

Samedi 19 juin : Dédicace de « Sur l'autre rive » d'Emmanuel Grand à la Librairie du Pouliguen de 16h à 18h, suivie d'une rencontre avec l'auteur à la Librairie Lajarrige à 19h15. Réservation obligatoire pour la rencontre au 02 40 24 66 91 ou [librairielajarrige@orange.fr](mailto:librairielajarrige@orange.fr)

Mercredi 23 juin : Présentation en avant-première de la 25e édition du festival Écrivains en Bord de Mer par Bernard Martin à 18h30 à la Librairie Lajarrige - Réservation obligatoire au 02 40 24 66 91 ou [librairielajarrige@orange.fr](mailto:librairielajarrige@orange.fr).

# GICQUIAUD

## ÉLAGAGE - PAYSAGE

**ABATTAGE D'ARBRES - TAILLE DE FORMATION**  
**ROGNAGE DE SOUCHES - BROYAGE DE DÉCHETS**  
**MISE EN SÉCURITÉ D'ARBRES - CLÔTURES**  
**CRÉATION & ENTRETIEN D'ESPACE VERT**

**GUÉRANDE - 02 40 62 00 35 - 06 86 00 32 14**  
[gicquiaud-paysage@orange.fr](mailto:gicquiaud-paysage@orange.fr)

## Maison ▶ Deux entreprises s'allient autour d'un métier commun



# Une adresse indispensable pour résoudre tous vos problèmes d'ouverture

Deux entreprises spécialisées dans les ouvertures et les automatismes se rapprochent pour partager un local commun, à la frontière entre Pornichet et La Baule, au 1 avenue de Mazy à Pornichet. Les équipes de Chrono Serrurerie Vitrierie et de Presqu'île Automatismes sont parties du constat que leurs offres étaient complémentaires, mais que, pour le grand public, il était parfois

difficile d'identifier les subtilités de chaque métier et cette alliance permet donc une meilleure lisibilité qui se résume de la manière suivante : proposer tous les services possibles autour des ouvertures, de la menuiserie à la vitrierie, en passant par les portails, les interphones, la domotique, la serrurerie et les reproductions de clés. Chaque entreprise reste donc indépendante et complémentaire de l'autre mais,

en s'adressant au local commun, chaque client est orienté vers le prestataire adéquat. Olivier Palvadeau, responsable commercial de Chrono Serrurerie Vitrierie, résume cette démarche : « Nous avons fait le constat que nous partageons la même éthique et le même degré d'exigence. Nous avons tous plus d'une quinzaine d'années d'expérience et il était donc plus efficace de partager le même local pour être

plus visibles auprès de la clientèle, qui trouve maintenant une réponse sur toutes les problématiques liées aux ouvertures ».

### Travailler ensemble

Chrono Serrurerie Vitrierie est spécialisée dans tout ce qui est serrurerie, vitrierie et sécurité, notamment les portes blindées, avec un service

dépannage. L'entreprise est agréée par les plus grandes compagnies d'assurances et elle est aussi Point Fort Fichet pour les portes et les coffres blindés. Elle travaille sur tous les problèmes d'ouverture de portes, de motorisation des volets roulants, ainsi que sur les remplacements de menuiseries. En complément, Presqu'île Automatismes fait tout ce qui est portails, automatismes, portes de garage et interphones, ainsi que du dépannage électrique. Carine travaille avec son mari, David François, qui s'est entouré de deux techniciens. Le showroom propose également un service de reproduction de tous types de clés, des clés de sécurité, mais aussi des clés de voitures ou de bateaux, ainsi que des télécommandes. C'est Carine qui est à l'accueil du showroom commun : « Il suffit de venir nous voir et je me charge d'orienter le client vers l'entreprise

compétente. » Une permanence est aussi assurée les week-ends et les jours fériés. Une initiative à souligner, car elle montre que des artisans sont capables de s'organiser et de travailler ensemble pour répondre aux attentes d'une clientèle qui est de plus en plus habituée à un service client rapide et efficace.

**Showroom commun : 1, avenue de Mazy à Pornichet (face aux immeubles en vagues).**

Tél. 07 72 34 53 58.

**Ouvert du mardi au samedi matin de 9h30 à 12h et de 14h à 17h30 (de 9h30 à 12h le samedi)**

**Chrono Serrurerie Vitrierie, 14, avenue du Gulf Stream à Pornichet. Zac Pornichet Atlantique.**

Tél. 02 40 61 33 73.

**Presqu'île Automatismes, 56, rue Francisco Ferrer à Trignac.**

Tél. 09 54 18 83 08.



## NETTOYEZ VOUS MÊME VOTRE TOITURE SANS MONTER DESSUS !

### NOUVEAU Pulvérisateur électrique

**POWERJET 2**  
PULVÉRISATEUR ELECTRIQUE

**Pulvérise à plus de 10m.**

Me montez plus sur votre toit grâce au pulvérisateur POWERJET 2

Autonomie +/- 5H  
Portable, réservoir 10 litres  
Assemblé dans nos locaux

**239 €**  
dont 0,5 € d'éco-part.

**Démonstration sur place**  
du Lundi au Vendredi  
08h30 à 12h30  
14h00 à 17h00

**2 ans** GARANTIE

Pour une efficacité maximale :



**Clean'Toit**

**Stop Dépôts Verts**

Façades - Toitures - Terrasses

Supprime aussi taches rouges, lichens, micro-algues...



**69,95 €**

**SANS JAVEL**

BIDON DE 5 L super concentré jusqu'à 500m<sup>2</sup> de traitement  
Existe aussi en 1 L



VENEZ NOUS VOIR À GUÉRANDE : Derrière Le Clerc, secteur D

**MULTIREX**  
www.pulvirex.fr

Société Multirex - Parc d'activités de Villejames - 17 rue de la Grenouille Verte - 44350 Guérande - Tél: 02.40.01.02.03

RETROUVEZ

NOS VIDÉOS DEMO SUR NOTRE SITE

- Au rond point du Leclerc, direction Saint André des Eaux.
- Au rond point suivant, prendre à gauche
- Au rond point suivant, prendre la 2ème sortie (rue de la Pierre)
- Prendre la première à gauche (rue des Tritons Crétés)
- Prendre la première à gauche, Rue de la Grenouille Verte

Prix valable jusqu'au 31/08/2021

## La Baule ► Rencontre avec José Ortiz à l'occasion de la sortie du court-métrage « Les Yeux dans l'eau »



José Ortiz et Olivier Rodriguez, réalisateur du court-métrage « Les Yeux dans l'eau »

**José Ortiz : « Dans le temps, les femmes et les hommes avaient de l'allure. Maintenant, ça traîne en tongs et en survêtement ! »**

Dans le numéro de septembre 2020 de La Baule+, nous évoquions le tournage du court-métrage d'Olivier Rodriguez, « les Yeux dans l'eau », avec notamment José Ortiz. Le film n'avait alors pas pu être présenté dans les salles en raison de la crise sanitaire. Avec la réouverture des cinémas, Olivier Rodriguez annonce trois séances à Guérande : samedi 12 juin à 20h et dimanche 13 juin à 16h et 18h.

En première partie, la projection des « Yeux dans l'eau » et, en deuxième partie, « L'Instant présent », un long-métrage avec Alice Raucoles, Florian Hessique et Martin Lamotte. Notons que l'acteur Florian Hessique est présent dans ces deux films.

José Ortiz, l'homme qui a créé la boutique Manuel avec son père, est un personnage emblématique de La Baule et l'annonce de la sortie de ce film, dans lequel il interprète le rôle de Tom à l'âge de 85 ans, nous donne l'opportunité d'aborder certains souvenirs avec lui.

**La Baule + : Quand on pense à La Baule, on cite toujours Manuel, au bout de l'avenue de Gaulle et, évidemment, la famille Ortiz !**

**José Ortiz :** Mes parents sont arrivés en 1937 au Pouliguen. Ils ont acheté une confiserie. Mon père était venu par hasard pour voir des cousins espagnols de sa vallée de Santander. En s'arrêtant au Pouliguen, il y avait une confiserie à vendre et il l'a achetée. C'était simplement un placement financier. Mais en 1939, la guerre nous a coincés à Tours et mon père, qui était glacier au départ, a décidé de s'installer au Pouliguen. Par la suite, il a acheté la confiserie actuelle de La Baule et j'ai fait l'ouverture du magasin Manuel en 1950. Nous sommes là depuis 70 ans !

**Aujourd'hui, on a des sous-fifres au gouvernement**

**Vous faites partie de ceux qui ont fait La Baule... Quel regard portez-vous sur la ville ?**

On fait des bouquins sur les villas de La Baule, mais on oublie de parler de tous ces commerçants qui ont été des âmes de La Baule, du boucher ou du boulanger, de tous ceux qui ont participé à l'évolution de cette ville ! Le regard que je porte sur La Baule est un peu celui que je porte sur la France. La Baule n'est plus ce qu'elle était du temps de François André, qui a été le pionnier de cette ville. Ensuite, il y a eu Olivier Guichard. Il s'intéressait surtout à sa vie parisienne, il a laissé les sous-fifres de la mairie s'emparer de la gestion de la ville et ils n'ont pas été à la hauteur. Aujourd'hui, on a des sous-fifres au gouvernement, ce ne sont pas des Pompidou, ou de Gaulle, même si je n'en suis pas un amoureux car c'était plus un politique qu'un gestionnaire.

**Que pensez-vous de cette évolution de La Baule comme une ville où l'on vit à l'année ?**

J'imaginai plus une station balnéaire, avec ses avantages et ses inconvénients, qu'une ville où l'on vit à l'année, car si l'on transforme La Baule en ville à l'année, on risque de retrouver les inconvénients que l'on a dans toutes les villes de France. Pour moi, La Baule est avant toute une station balnéaire. Dans une station balnéaire, comme dans un commerce,

on doit faire plaisir au client et non pas à la mode.

**Il y avait des loufiats à Nantes qui voulaient prendre mon pâté de maison pour faire le coup du siècle**

**Lorsque l'on parle de vous, vous avez l'image d'être l'empêchement de tourner en rond...**

Oui, j'ai toujours émis mes avis ! À l'époque, j'allais voir le chef des colleurs d'affiches de Guichard au Khédive. C'était le lieu où tout se décidait. Chaque matin, on se retrouvait tous et je disais ce que je pensais. Mais je ne me faisais pas que des amis... Olivier Guichard était un politique, c'était loin d'être un imbécile, il avait autour de lui des gens au garde-à-vous et il se reposait sur eux. Mais je ne me suis jamais laissé imposer les choses ! Sur mon image d'empêchement de tourner en rond, il faut savoir que les reportages de Ouest France ne correspondaient pas avec ce que je vivais. J'ai passé ma vie ici, j'ai beaucoup travaillé, mais il y avait des loufiats à Nantes qui voulaient prendre mon pâté de maison pour faire leur projet urbanistique et faire le coup du siècle. Derrière tout cela, il avait une question de fric. Je n'ai pas été Zorro : je voulais simplement récupérer mon argent et je ne voulais pas être volé pour une poignée de cerises. D'où l'affaire de ce combat pour le 6 bis. À force de se battre, on a gagné la dernière procédure contre Guichard, en faisant annuler l'utilité publique.

**Il y a les trains le dimanche qui sont pratiquement gratuits et ça nous ramène des gens qui ne sont pas les bienvenus**

**La Baule est-elle toujours une station chic à vos yeux ?**

Non, cela n'a pas évolué dans le bon sens. Je me souviens du casino : les gens arrivaient bien habillés, les femmes étaient en robe longue, il y avait des voitures, il y avait une boîte de nuit très sélecte au golf... Tout cela est parti... Cette clientèle venait à La Baule pour être tranquille. Maintenant, les gens se déplacent

**NISSAN**

**Nissan Juke**  
le crossover coupé

à partir de 249 € / mois  
3 MOIS de LOYERS OFFERTS  
3 ans d'entretien inclus\*

NISSAN St-NAZAIRE  
02 40 17 20 00  
nissan-saintnazaire.fr

**PORTES OUVERTES**  
11 | 12 | 13 juin 2021

\*voir conditions de l'offre en concession ou sur nissan-saintnazaire.fr

*Votre spécialiste*



**. STORES - PERGOLAS**  
**. LAMBREQUINS LUMINEUX**  
**. MOTORISATION DE VOILETS ROULANTS**  
**. RÉENTOILAGE TOUS STORES EXTÉRIEURS**

**ZA Océanis - rue de la Côte de Jade - SAINT NAZAIRE**  
**Tél. : 02 40 00 19 85 - courriel : storecaillon@gmail.com**

**UN APPARTEMENT A RENOVER ???**

Faites appel à **La Conciergerie Travaux** Depuis 2007

- ✓ **Rénovation totale**
- ✓ **Salle de bain**
- ✓ **Cuisine**

Votre projet de A à Z - Plus de 600 chantiers références - Un seul interlocuteur pour vous accompagner

34 avenue Lajarrige 44500 LA BAULE Renseignez vous au **02 40 90 27 67** [www.laconciergerietravaux.com](http://www.laconciergerietravaux.com)

facilement, il y a les trains le dimanche qui sont pratiquement gratuits et ça nous ramène des gens qui ne sont pas les bienvenus. Dans le temps, les femmes et les hommes avaient de l'allure. Maintenant, ça traîne en tons et en survêtement !

**Est-ce lié au déclin français ?**

Oui. On se laisse aller, on est dans le moule. Il y a de la racaille partout et, à Nantes, une femme seule ne peut plus promener le soir. Maintenant, même à La Baule, il y a des petits vieux ou des

petites vieilles qui se font agresser, alors qu'avant on pouvait laisser nos maisons ouvertes.

**Il faudrait faire de grands parkings**

**Si le maire, Franck Louvrier, vous demandait un conseil, que lui proposeriez-vous ?**

Je ne vais pas être dans la ligne actuelle... J'avais proposé au maire du Pouliguen de faire un parking géant sur les quais du port, en expliquant que sa ville

allait crever sans parking. Or, c'est un peu le cas à La Baule. Un jour, j'ai proposé au maire de La Baule de faire un parking géant sur trois niveaux derrière le Khédivé, avec un sous-sol, un rez-de-chaussée et un étage. Je connaissais bien Yves Métaireau, nous sommes souvent sortis ensemble quand il était jeune. Mais ce projet a été bloqué par un industriel qui habitait juste à côté. Il faudrait faire de grands parkings, mais pas aux tarifs de celui qui se trouve derrière la Poste, car c'est vraiment très cher.

**Enfin, pourquoi avez-vous accepté de jouer ce rôle dans le film d'Olivier Rodriguez ?**

Parce que c'est un camarade de ma fille, Nathalie. Alors, j'ai dit oui! Ce film est le fruit d'un concours de circonstances. Dommage que cela arrive seulement maintenant : cinquante ans plus tôt, j'aurais peut-être fait une autre carrière !

**Propos recueillis par Yannick Urrien.**

**Une exposition consacrée au Cadre noir de Saumur à la chapelle Sainte-Anne**



**Delphine Filloux et Virginie Pérès**

La ville de La Baule présente, jusqu'au dimanche 13 juin inclus, une exposition dédiée au Cadre Noir de Saumur dans le contexte de l'Année du cheval à La Baule. Delphine Filloux, adjointe à la culture, rappelle que cette institution incarne l'excellence de l'équitation française dans le monde : « Le Cadre noir de Saumur forme et perfectionne les cadres supérieurs de l'équitation, dans plusieurs disciplines, qui ont pour mission de transmettre un savoir-faire technique et théorique, et de représenter l'école dans des compétitions nationales et internationales. » Virginie Pérès, coordinatrice des manifestations autour de l'Année du cheval, ajoute : « Le Cadre noir fait partie de notre région et il était important de mettre en valeur cette unité d'élite qui défend des valeurs de travail, d'exigence, de professionnalisme et de rigueur, en mettant en avant cette complicité merveilleuse entre l'animal et

l'homme avec une véritable perfection dans les résultats. » Cette exposition se déroule jusqu'au 13 juin et elle sera présentée ensuite aux résidents des EHPAD : « Le Cadre noir nous a prêté ces photos, en acceptant de nous céder les droits, afin que nous puissions faire des tirages et rendre cette exposition itinérante car, toujours dans cette démarche de l'Année du cheval, nous allons présenter cette exposition dans les EHPAD afin d'en faire profiter nos aînés. En septembre, nous irons plus loin, à travers un travail de médiation animale, puisque nous allons emmener des poneys dans les EHPAD. » Delphine Filloux précise que l'exposition se déroule jusqu'au dimanche 13 juin inclus, à la chapelle Sainte-Anne, place Leclerc, avant de laisser la place à l'exposition du Festival du cinéma et musique de film qui sera consacré cette année à Jean-Paul Belmondo.



**GUÉRANDE (44)**

**LES COTTAGES DE LA BAULE**

**DEVENEZ PROPRIÉTAIRE DE VOTRE RÉSIDENCE SECONDAIRE**

**À PARTIR DE 185 600€ TTC\***

**VOTRE COTTAGE PRÊT À VIVRE :**

- PLAGE ET CENTRE-VILLE À 10MIN EN VÉLO
- DE 2 À 3 CHAMBRES ALLANT DE 37 À 63M2
- LIVRÉ ENTIÈREMENT MEUBLÉ ET ÉQUIPÉ

**07 88 46 53 71**  
**contact@natureetresidence.com**

**NATURE & RÉSIDENCE Village**  
 un art de vivre clé en main

Retrouvez l'ensemble de nos programmes sur : [www.natureetresidencevillage.com](http://www.natureetresidencevillage.com)

BRETAGNE - VENDÉE - LOIRE-ATLANTIQUE - LANDES - CANAL DU MIDI - MÉDITERRANÉE - ALPES

\* Tarif TTC au 15/04/2020 à partir de 185 600€ sur les Cottages de La Baule (hors taxes) - loi 45 ou 47 pour les EHPAD - voir conditions sur l'espace de vente. Plus d'informations sur notre site internet [www.natureetresidencevillage.com](http://www.natureetresidencevillage.com). SAS Nature et Résidence Groupe - 3418 route de Piloy - Résidence Salkati - 64200 - France - Tél : 05 11 05 11 05 - RCS Bordeaux 211028154. Photos : caractère d'ambiance

## L'aide à domicile sur-mesure

Réseau national d'aide à domicile  
pour les personnes âgées



Aide  
à l'autonomie



Aide  
aux repas



Accompagnements



Aide  
ménagère

02 52 20 01 99

3655 Route de la Baule, ZAC des Salines  
44350 Guérande






## Bien-être ► Une offre complète et des innovations exclusives autour du médical et du thérapeutique



Yoakim Tregaro et Franck Marie

## La Thalasso & Spa Barrière La Baule réinvente la thalassothérapie

La Thalasso & Spa La Baule vous offre une nouvelle expérience de bien être après une métamorphose de 11 mois de travaux. Ses espaces ont été intégralement repensés et réinventés en renouvelant les codes de la thalassothérapie. Pour cela, il aura fallu deux années de réflexion, une cinquantaine d'experts et des innovations nourries de 32 ans d'expertise... La Thalasso & Spa Barrière accueille ses clients dans un espace de 3000 mètres carrés, entièrement réaménagé par la décoratrice Chantal Peyrat. Yoakim Tregaro, directeur du site, revient sur le raisonnement qui a poussé à ce nouveau positionnement : « Jusqu'à dans les années 90, la thalassothérapie était un secteur conventionné. On venait en cure de thalasso-

thérapie sur prescription de son médecin traitant, au même titre qu'une cure thermique, et le secteur s'est complètement transformé lors du déconventionnement du marché. Ainsi, dans les années 90, on a vu émerger de ce que l'on appelle la spa-isation et l'on a vu apparaître des soins esthétiques, des massages de confort, du bien-être et de la relaxation dans les offres de la thalassothérapie. Or, aujourd'hui, nous allons à contre-courant et nous voulons remettre en lumière nos professionnels de santé dans nos établissements, en revendiquant à nouveau le médical, le thérapeutique et le préventif. » Franck Marie, directeur de l'hôtel Royal et de la thalasso, souligne : « Nous proposons une expérience unique, c'est exclusif à

La Baule. Nous voulons que chaque soin crée la surprise et donne lieu à un instant de détente et d'évasion ».

### Une expérience plus sensorielle

Yoakim Tregaro rappelle que « par définition, la thalassothérapie, ce sont des soins prodigués à base d'eau

de mer chauffée. Donc, c'est obligatoirement une destination de bord de mer, afin de bénéficier de tous les actifs marins présents dans l'eau de mer. Nous innovons beaucoup pour casser le côté caricatural que certains peuvent avoir encore de la thalassothérapie et l'idée est d'apporter une expérience plus sensorielle, avec beaucoup plus d'émotions.

» Ainsi, tout au long des programmes et des soins, la Thalasso & Spa Barrière fait découvrir l'océan sous un nouveau jour : méditer face à un aquarium de méduses, se relaxer dans une cabine de stimulation marine, s'initier à des sports aquatiques comme la pole dance ou le trampoline, découvrir une séance d'ostéopathie en bassin de flottaison... L'enveloppement traditionnel d'algues dans une couverture chauffante laisse place à un enveloppement signature enrichi aux eaux-mères de Guérande, associé aux infrarouges longs du sauna japonais Vital'Dome, spécialement repensé afin d'en décupler les bénéfices. Ainsi est né Vital'Mer. La tisanerie est remplacée par le Health'Sea Bar, véritable lieu de découverte culinaire et de partage. On y déguste entre deux soins - sur place ou à emporter - une déclinaison du menu Bien-être Fouquet's imaginé par le Chef du Royal, Mikaël Amisse. Elle est complétée par une offre healthy : smoothies, poke bowl, eaux à la spiruline, bouillons, etc.

### Des partenariats exclusifs et haut de gamme

Pour son nouveau concept, la Thalasso & Spa Barrière La Baule a développé des partenariats exclusifs et haut de gamme. En cosmétique, on retrouve Algologie, une marque française qui puise ses actifs dans les algues, les plantes marines et l'eau de mer de Bretagne. La Thalasso & Spa Barrière renforce son expertise beauté avec Biologique Recherche pour le visage, le corps et les soins capillaires. En esthétique, elle s'offre une alliance unique avec La Clinique des Champs-Élysées. Ainsi, pour la première fois, une clinique de renom s'invite dans un centre de thalassothérapie pour compléter l'offre bien-être avec des protocoles pointus pour le visage et le corps. Le Medical Spa by La Clinique des Champs-Élysées propose une prise en charge globale des clients et un programme « Ma Métamorphose » de 10 jours, unique sur le marché français.

### Sport : un espace de 1000 mètres carrés

Le bien-être passe aussi par l'activité sportive avec un espace de 1000 mètres carrés, doté d'équipements de pointe. Au sein du Club Sport, la salle Sport'Connect fait vivre aux clients des activités sur-



prenantes. Ainsi, Energy by Prama propose un circuit de training connecté fonctionnel et immersif, The Trip by les Mills s'inspire de la course cycliste dans un voyage virtuel, tandis que Marie Denigot, coach de l'émission Danse avec les stars, a mis en place des chorégraphies originales pour les activités Duo Dance. L'exercice physique devient ludique, plus motivant que jamais.

**Coiffure : un espace de soins capillaires**

Enfin, le site accueille un salon de coiffure mixte, dirigé par Christine, maître artisan



coiffeur, qui propose une offre de coiffure traditionnelle mixte, avec également un Barber Shop. Le salon est accessible librement, indépendamment de la thalasso, à tous les publics. Pour Yoakim Tregaro : « C'est plus qu'un salon de coiffure, c'est vraiment un espace de soins capillaires. Nous travaillons

avec différents partenaires beauté, dont Biologique Recherche, sur des soins du cuir chevelu profond. Il y a également des soins pour les ongles, car l'intérêt est d'enchainer toute une section de soins, dans un même espace, presque sans bouger de son fauteuil... »

Avec ce nouvel ensemble entièrement repensé, le groupe Barrière positionne La Baule comme une « destination plaisir » incluant une thalasso directement intégrée au cœur du resort, un nouveau décor, de nouveaux espaces, de nouveaux soins, de nouvelles activités et de nouveaux partenaires.

**Thalasso & Spa Barrière La Baule, Avenue Marie Louise à La Baule. Tél. 02 40 11 99 99.**



**Un salon de coiffure mixte, dirigé par Christine, maître artisan coiffeur**

**Mots croisés**

	1	2	3	4	5	6	7	8	9
I									
II		■						■	
III							■		
IV					■				
V					■				
VI			■						
VII			■						
VIII		■						■	
IX									

**HORIZONTALEMENT**

- I. Genuflexion.
- II. Elle touche le fond.
- III. De quoi rester baba devant la porte. Maté.
- IV. Ville du Japon. Préjudice hier.
- V. Légume-racine. Pain libanais.
- VI. Siphonnée. Chaud lapin.
- VII. Fut autrefois régulier. Ile éolienne.
- VIII. Il a déserté la messe.
- IX. Il signe ses contrats à la pointe de l'épée.

**VERTICALEMENT**

- 1. Absorbées.
- 2. Cloisonnés.
- 3. Cracheur de feu italien. Note.
- 4. En met plein la vue. Garçon de courses.
- 5. Nagea. Désigna.
- 6. La première venue. Émissions pour enfants.
- 7. Négation. On s'y allonge avant d'allonger la monnaie. 8. Sortir faire un tour.
- 9. Rivalité.

**Solutions page 30**



*les jours*  
**PORCELANOSA**

*du 5 au 26 juin 2021*

*\*Voir conditions en magasin*

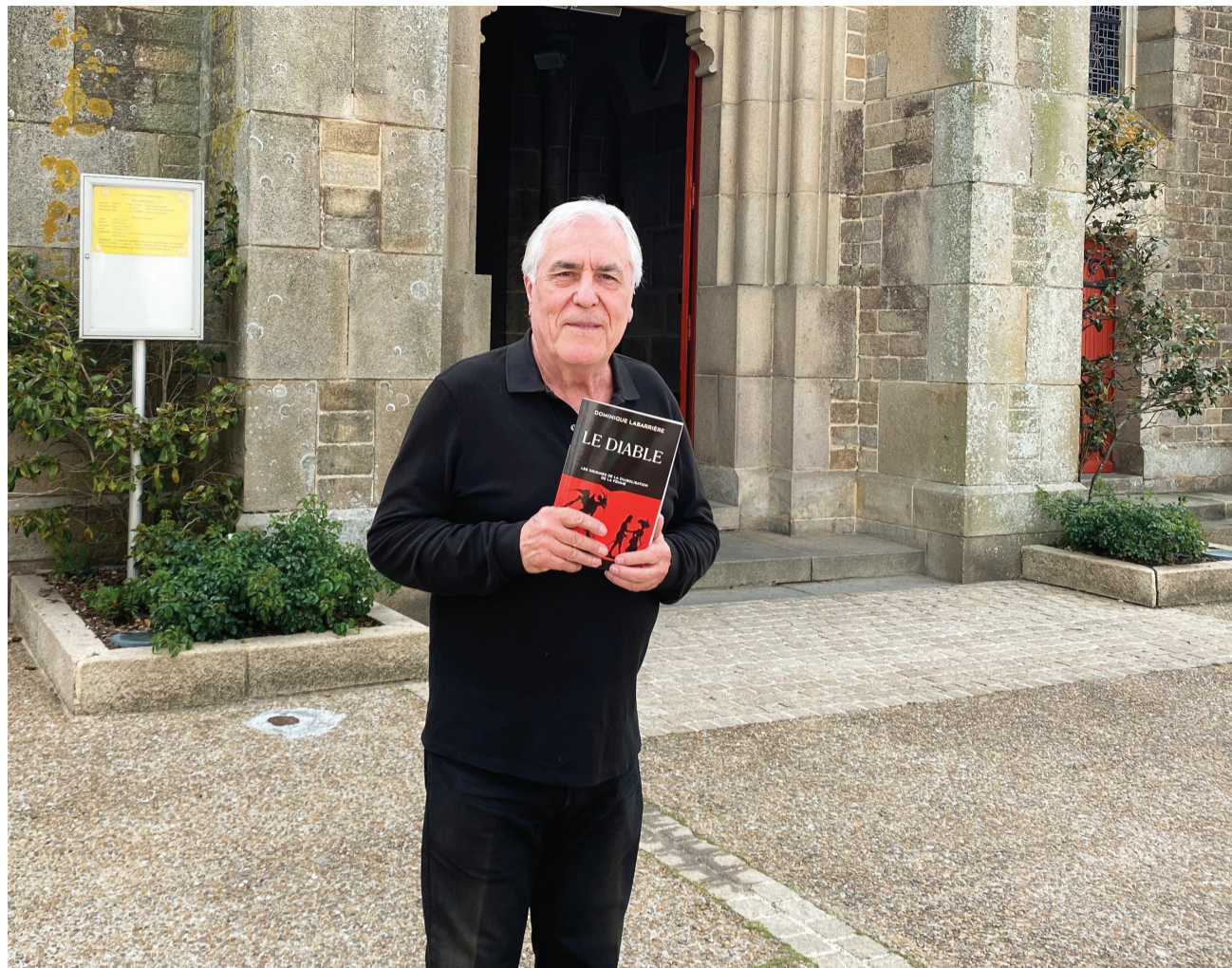
*jusqu'à\**  
**-30%**

*Zone des Salines*  
**GUÉRANDE**

**T : 02 40 60 73 72**

**PORCELANOSA®**  
CARRELAGE · SALLE DE BAINS · CUISINE

## Littérature ▶ Le philosophe et écrivain analyse l'incarnation du Mal



### Dominique Labarrière : « C'est toujours par la voie de la diabolisation que, peu à peu, l'obscurantisme progresse. »

Dans son nouveau livre, Dominique Labarrière évoque les multiples visages de l'incarnation du Mal, en mettant en exergue l'utilisation qui en a été faite au cours de l'histoire, du Moyen Âge à nos jours.

« Le Diable » de Dominique Labarrière est publié aux Éditions Pygmalion.

**La Baule + :** Dans ce nouvel ouvrage, vous abordez « la haute figure du diable dans ses métamorphoses, ses pompes et ses œuvres ». Qu'est-ce qui vous a amené à vous aventurer sur ce terrain ?

**Dominique Labarrière :** Je serais tenté de répondre: le diable lui-même. Il s'intéresse, paraît-il, beaucoup à nous. Alors, en un juste retour, pourquoi ne pas s'intéresser à lui, à ses diverses facettes, à ses entreprises, à son habileté infinie, cette rouerie fantastique qui fait dire à Baudelaire : « La première ruse du diable est de vous persuader qu'il n'existe pas. » De plus, si Nietzsche a pu un jour déclarer « Dieu est mort », personne, au moins jusqu'à ce jour, ne s'est aventuré à déclarer la mort de Satan. Plus sérieusement, quant à savoir s'il existe pour de bon, c'est sans doute là aussi affaire de foi, de croyance. En revanche, il n'est guère de doute que le Mal, lui, existe bel et bien. Il n'y a pas à aller chercher bien loin pour s'en convaincre.

**Chaque époque a plus ou moins réinventé et fabriqué le diable dont elle avait besoin**

**À vous lire, on se rend compte que l'image du diable, sa stature, et même la capacité de nuire qu'on lui attribue, ont évolué au fil du temps...**

C'est absolument cela. Je dirais, en schématisant quelque peu, que chaque époque a plus ou moins réinventé et fabriqué le diable dont elle avait besoin, l'entité qui lui ressemblait le plus et lui convenait le mieux. Je veux dire par là que la part prise par l'homme dans la construction de cette entité censée incarner le Mal est déterminante et que cette construction n'est pas figée. Elle obéit à des fluctuations historiques, culturelles, spirituelles. Bref, le diable a une histoire. Au risque de simplifier à l'extrême, je dirais qu'il doit autant aux hommes que les hommes lui doivent.

**Vous parlez même d'une période de l'histoire où, finalement, le diable n'aurait pas été un si mauvais diable que cela...**

Bien sûr. C'est la figure du diable médiéval, ou plus exactement le diable des légendes et des mystères que l'on jouait sur les parvis

des églises à cette époque. Un diable évidemment pétri de mauvaises intentions, mais pas très malin et que le simple mortel peut aisément berner. Je rappelle notamment cela dans le livre « La légende du Moulin du Diable de Guérande ». Cette histoire est la parfaite illustration de ce qui précède. Puis, cela évoluera et nous aurons le Satan de la grande époque, oserais-je dire, celle des temps de l'Inquisition. Le diable est alors omniprésent dans la société, pesant sur tous et chacun de sa toute-puissance corruptrice, menaçant en permanence de faire basculer l'humain, à commencer par la femme, dans son camp, le camp du mal, du péché, de la damnation éternelle.

**Il y aurait aujourd'hui quelque cent vingt prêtres exorcistes chez nous, en France**

**Selon vous, dans cette entreprise de perversion, la femme serait donc sa proie et son alliée privilégiée ?**

Pas seulement selon moi, vous pensez bien ! Non, c'est que nous montrent de très nombreux écrits, traités, récits à vocation d'enseignement et d'édification. On s'en doute, ils ont pour base une tradition des plus anciennes puisqu'elle remonte à Ève, la créature féminine qui se laisse séduire par le serpent, cède à la tentation de transgresser l'interdit divin et entraîne Adam dans la commission de la faute originelle. De là, de cet épisode biblique, découle la conception selon laquelle la femme serait l'agent par excellence des œuvres du Malin en ce bas monde, sa servante maîtresse, l'être vulnérable, incapable de résister à ses charmes et de déjouer ses pièges. Je raconte évidemment des affaires de possession diabolique, certaines célèbres comme celle de Loudun, d'autres beaucoup moins connues mais tout aussi saisissantes. Je raconte aussi le déploiement des instruments de lutte contre cet ennemi si puissant, dont l'exorcisme bien sûr. Un rituel qui a cours encore de nos jours. Il y aurait en effet aujourd'hui quelque cent vingt prêtres exorcistes chez nous, en France.

**Vous venez d'évoquer la diabolisation de la femme à une certaine époque. Mais, sur un plan plus général, a-t-on besoin du diable pour diaboliser ?**

**NOUVEAU RENAULT  
ARKANA**

**PORTES OUVERTES  
DU 10 AU 14 JUIN 2021**







**ESPACE AUTO PRESQU'ILE**  
18 RUE BRIQUERIE, VILLEJAMES 44350 GUÉRANDE | 02.40.60.20.30

**ETOILE AUTO 44**  
1 AVENUE DU BOIS D'AMOUR 44500 LA BAULE | 02.40.60.23.18

NOUVEAU  
au Croisic



## L'Effervescent

### Cave & Épicerie Fine

Avec 7 ans d'expérience dans le vin, Moran vous propose des conseils personnalisés

Passionné et indépendant

Prix dégressifs selon quantité (par 3, par 6 ...)

57, avenue Henri Becquerel - Les Salorges - LE CROISIC - 02 53 84 96 54 - PARKING GRATUIT

www.cave-leffervescent.com



Absolument pas, vous avez raison. On le voit particulièrement bien en ce moment même où des procès en diabolisation s'ouvrent pratiquement chaque jour. La diabolisation se caractérise par le fait que la culpabilité est décrétée d'emblée, sans qu'il y ait besoin de cause réelle effective. Le prétexte suffit. Tous les griefs, tous les procédés sont bons. Ainsi, on nous ressort l'esclavage, la colonisation, sans autres raisons ou motifs véritables autres que de diaboliser l'homme blanc, occidental. Juste coupable d'être ce qu'il est : blanc, occidental. La diabolisation abolit la notion

même d'innocence. Nous sommes exactement devant le même processus « diabolique » (pardon pour le mauvais jeu de mots) que lors des pires heures de l'Inquisition. Des inquisitions, devrais-je dire, celles des procès stalinien, hitlériens et du camarade Mao étant du même tonneau. Il faut être extrêmement vigilant. C'est toujours par la voie de la diabolisation que, peu à peu, l'obscurantisme progresse, s'installe dans les sociétés, s'immisce dans les esprits.

**Vous consacrez aussi tout un chapitre au marquis de Sade...**

Oui et j'y tiens beaucoup. Vous savez que dans les années 68 et suivantes, dans le grand élan de permissivité tous azimuts où on ne s'embarrait plus à distinguer liberté et licence, libertinage et vice, Sade - qu'on se plaisait à appeler alors le Divin Marquis - était encensé. Ce « divin » personnage était dans les faits le monstre abject que je raconte dans ces pages. Mais on ne voulait pas voir cet aspect des choses. On en faisait l'icône de la liberté assumée en même temps que la référence absolue en matière de littérature antibourgeoise. Mieux encore, on le voyait en victime de ceux,

ses proches, qui l'avaient fait enfermer - dans un confort enviable, d'ailleurs - à l'hospice de Charenton, alors que, à y regarder de plus près, ces gens ne faisaient en réalité que le sauver d'un châtement beaucoup plus violent : le couperet. Sade est le représentant emblématique de ces moments de la vie des hommes, de l'histoire, où le Mal parvient à convaincre son monde qu'il est porteur des suprêmes vertus du bien. La liberté, dans le cas de Sade. C'est là, diront certains, tout le génie du diable. Dans ces moments d'ébriété collective, il a son rond de serviette aux tables les mieux

fréquentées et il couche dans le lit des meilleurs d'entre nous. Parfois, le succès est si total qu'il parvient à embrasser le monde entier. En 1987, le pape Jean-Paul II déclarait considérer le nazisme et les nazis comme une émanation du diable. Il y en a d'autres probablement. À chacun d'établir sa petite liste et son palmarès en la matière.

**Après cette longue observation du personnage, auriez-vous une définition à nous donner du diable ? Cela nous pourrait nous aider à nous tenir sur nos gardes...**

Hélas, non, je n'en ai pas. Et puis, je ne prendrai pas le risque de donner de lui une définition qui le contrarierait. Je tiens à pouvoir dormir tranquille... Cependant, il y a une approche avoisinante qui m'amuse beaucoup. Un jour, un missionnaire demande à l'un de ses catéchumènes ce que sont pour lui le bien et le mal. Réponse : le bien, c'est quand je bats l'autre et que je lui prends ses femmes. Le mal, c'est quand l'autre me bat et me prend mes femmes. Le diable en rit encore, je suppose...

“ C'est ici  
que nous dégustons  
les petits plats  
du chef. ”



Fidèle à l'esprit de famille

JOURNÉES  
PORTES  
OUVERTES  
tous les  
2<sup>e</sup> jeudis  
du mois



Huguette 81 ans et Michel 83 ans

Résidence Les Domaines de l'Etier

3 boulevard de la Libération 44510 Le Pouliguen

La résidence services COGEDIM club® du Pouliguen, pour les seniors autonomes, propose des appartements à louer avec une gamme de services et un vaste programme d'animations pour rester en forme, en sécurité et bien entouré !

Découvrez la résidence, participez à une animation et au tea-time lors de notre journée porte ouverte le 10 juin de 15h à 18h.

06 67 06 44 66

www.cogedim-club.fr

UNE MARQUE ALTAREA

## Courrier des lecteurs

### Hommage à François Mitterrand.

Votre journal de mai, pour le 40e anniversaire du 10 mai 81, est intéressant, car il permet de revenir sans tabou sur la vie de ce personnage. Malgré tout, j'ai trouvé ce numéro assez complaisant et trop respectueux. Alors, permettez-moi de rappeler aux jeunes que c'est François Mitterrand qui a fait basculer la France en disant aux immigrés qu'ils étaient chez eux en France et qu'il a entrepris le basculement de la société vers le « grand remplacement ». Ce sabotage de l'identité nationale, c'est Mitterrand, on a eu le traître Chirac ensuite (pas mieux), mais les jeunes, qui sont maintenant majoritairement anti-immigration, ne devront pas oublier que le déclin de la France a été engagé sous Mitterrand.

**Claudine S. (courriel)**

### Le mystère Mitterrand ?

En fait, Mitterrand était un menteur pathologique. Il ne s'est jamais évadé en 40, mais il fut libéré grâce à l'intervention de ses amis cagouleurs. Votre auteur montre trop de complicité envers Mitterrand et l'affaire de l'Observatoire. Ensuite, il a critiqué le coup d'État permanent pour ne rien changer

en devenant président. Il a vertement critiqué l'incapacité de Pompidou pendant sa maladie, pour devenir un président malade lui-même. Le paradoxe Mitterrand ? Pas vraiment. Il a tout fait pour accéder au pouvoir et ensuite il a tout fait pour le garder (les oreilles du président par exemple). Le roman national est une lecture bien triste.

**Mark Warner (courriel)**

### La Baule : smart city.

Boutons l'anglaise hors d'Ar Baol. Tout « Brexit », nous pensions l'avoir confiné dans son île, mais le voilà revenu en force en notre smart city. Nous avons désormais, en live, click and collect, notre fish and chips ou notre grilled lobster sur notre connected beach. Au pays de Ronsard et Du Bellay ne peut-on « défendre et illustrer la langue française ». Malgré tout, et n'en déplaise à sa Majesté, nous continuerons de déguster en Brière des cuisses de grenouilles avec un « p'tit Gamay » des coteaux d'Ance-nis. Pas de pudding sur Pool Gwenn.

P.S. Dernière nouvelle : Pornizhan se met aussi à l'heure anglaise dans la pédale de Chris Froome : vitesse moyenne sur le remblai 30 miles/h...

**J.D. (La Baule)**

### Covid 19.

J'ai été très surprise par le courrier de Bérangère dans le dernier La Baule +. Personne n'a l'obligation de se faire vacciner, pour ma part je considère que c'est un acte de civisme. Il est mondialement reconnu par tous les spécialistes compétents de l'intérêt et de l'efficacité de la vaccination et du port du masque porté correctement. Quant à ce qu'elle nomme la dictature sanitaire j'aurais pour ma part préféré un peu plus d'autoritarisme, combien de personnes ont-elles été sanctionnées pour le non-port du masque ? La liberté est aussi accompagnée de devoirs, elle ne doit pas nuire à autrui. Avec un peu plus de respect des consignes de sécurité, de nombreux commerces et entreprises ne seraient pas contraints au dépôt de bilan. Ceci est mon point de vue.

**Nicole Lebas (courriel)**

### Fabrice Di Vizio dans La Baule + ?

Votre journal est super et beaucoup pensent la même chose autour de moi. L'avocat Fabrice Di Vizio est une personnalité passionnante, on l'a découvert chez Hannonna dont l'émission est de mieux en mieux, et je trouve qu'il aurait sa place dans La Baule +. Qu'en pensez-vous ? Est-il censuré ? A La Baule,

comme à Guérande et Pornichet, beaucoup de jeunes comme moi (génération 25-35) sont dégoûtés par la situation politique. Beaucoup ne veulent plus voter, même pour le RN qui ne s'est pas vraiment battu contre la dictature sanitaire et les vaccins, grosse déception...

**Élise (courriel)**

Merci, Élise, pour votre message. Nous vous rassurons, Fabrice Di Vizio serait le bienvenu dans nos colonnes. Nous ne censurons jamais personne et le journal se construit au fil du mois, des événements, de l'actualité, des rencontres et des propositions, toujours avec une grande ouverture d'esprit et sans ostracisme.

### Police Municipale à La Baule ou harcèlement ?

Le maire de la Baule a mis sur la sécurité dans son programme, ce que les Baulois apprécient. Mais que pensez des jeunes personnes embauchées à la police municipale qui arpentent le quartier du marché à partir de 17h30 interdisant le moindre arrêt, même à des personnes âgées pour prendre un paquet chez un commerçant ? Ces mêmes jeunes femmes font également du zèle devant d'autres commerces où les voitures s'arrêtent maximum 3 à 5

minutes pour prendre leurs commandes. Comme beaucoup je respecte les Forces de l'Ordre, mais dans les cas présents c'est une répression facile envers des personnes honnêtes et souvent âgées. Un peu de discernement serait apprécié de tous (habitants et commerçants).

**Michèle Lemonnier (La Baule)**

### Macron : le plébiscite en échec

L'information a été donnée par Le Journal du Dimanche dans son édition du 9 mai. « Ce n'est pas encore officiel, mais c'est acté », le référendum vert du président de la République n'aura pas lieu. Aucun accord n'étant susceptible d'intervenir entre l'Assemblée nationale et le Sénat sur un texte adopté en termes identiques, M. Macron préférerait renoncer à en référer au peuple français.

Sur la forme, il est surprenant et pas très convenable que les Françaises et les Français aient appris la nouvelle par une interview du rapporteur du projet de loi à l'Assemblée nationale, M. Anglade, parue dans l'hebdomadaire dominical (en l'état, les conditions du référendum ne sont pas réunies), et non par le président de la République lui-même. Car, sans faire offense à M. Anglade, ce n'est pas lui qui avait annoncé ce recours au peuple en décembre 2020, à la suite des travaux de la Convention citoyenne sur le climat, venus opportunément occuper le terrain politique après l'épisode des Gilets jaunes. Et c'est tellement vrai que dans la journée du 9 mai, depuis Strasbourg où il se trouvait, le président de la République s'est trouvé contraint d'expliquer que le texte allait « vivre sa vie parlementaire qui seule permet d'aller au référendum si les sénateurs et les députés s'accordent ». En indiquant ouvertement que majorité et opposition sont invitées à « s'accorder » pour que la consultation populaire ait lieu, M. Macron reconnaît implicitement qu'une manœuvre politique était bel et bien dissimulée derrière son intention d'en appeler aux suffrages du peuple français. Le chef de l'État aurait voulu démontrer qu'il joue avec les institutions qu'il ne s'y serait pas pris autrement. Il est maintenant très clair que M. Macron était effectivement à la recherche d'un scrutin lui permettant de retrouver une légitimité avant le grand rendez-vous de 2022, par un référendum sans risque s'apparentant à un plébiscite. Car si l'oppo-

sition, majoritaire au Sénat, avait adopté en l'état le texte voté en première lecture à l'Assemblée nationale afin de « garantir », dans l'article 1 de la Constitution, « la préservation de la biodiversité, de l'environnement et la lutte contre le dérèglement climatique », il lui était évidemment impossible d'appeler ensuite à voter « non » lors du référendum.

Bien sûr, dans cet entretien au Journal du Dimanche, le député de La République en marche s'en prend ouvertement à « la droite sénatoriale qui prive le pays d'un débat essentiel ». Et, afin que nul ne l'ignore, il cite les coupables : « Si le référendum n'a pas lieu, les seuls responsables sont Gérard Larcher, Bruno Retailleau et la majorité sénatoriale ».

Et quand M. Macron déclare à Strasbourg que le texte voté par sa majorité à l'Assemblée nationale doit « vivre sa vie parlementaire qui seule permet d'aller au référendum si les sénateurs et les députés s'accordent », son propos est totalement contraire à la Constitution de la Vème République. Un vrai référendum - sans connotation plébiscitaire - demeure en effet juridiquement possible. Il suffit au président de la République de recourir à l'article 11 de la Constitution, qui permet le référendum direct pour la révision de la Constitution, sans examen préalable du texte de loi référendaire par le Parlement. Mais M. Macron sait très bien que s'il consultait le peuple français par référendum à l'automne prochain, seule possibilité du calendrier politique, et s'il engageait sa responsabilité devant le pays - suivant le haut exemple du général de Gaulle, auquel il se réfère parfois - son mandat risquerait fort de s'achever avant le terme de 2022, et sa candidature à un second mandat serait totalement ruinée. Quoi qu'il en soit, le président de la République ne sortira pas grandi de cette séquence, qui ne contribuera pas davantage à rehausser l'image de la « classe » politique. Dans la campagne pour les élections régionales, M. Macron joue avec les hommes et laisse faire le sale boulot à un Premier ministre manifestement à l'aise pour régler leur compte à ses anciens amis politiques. Dans la lutte contre le dérèglement climatique, M. Macron joue avec les institutions. **Alain Tranchant, président fondateur de l'Association pour un référendum sur la loi électorale. (La Baule)**



## Horaires des marées

JOURS	HAUTE MER						BASSE MER		
	matin	haut.m	coeff.	soir	haut.m	Coeff	matin	haut.m	soir
Vendredi 04	01 30	4,75	46	14 39	4,65	47	07 28	2,15	20 01
Samedi 05	02 17	4,80	49	15 05	4,75	52	08 29	2,10	20 58
Dimanche 06	02 55	4,95	54	15 24	4,95	57	09 21	1,95	21 47
Lundi 07	03 32	5,05	60	15 51	5,10	63	10 05	1,85	22 30
Mardi 08	04 09	5,20	65	16 23	5,30	68	10 44	1,75	23 08
Mercredi 09	04 44	5,30	69	16 54	5,40	71	11 19	1,65	23 44
Jeudi 10	05 19	5,35	72	17 26	5,45	73	11 52	1,60	----
Vendredi 11	05 52	5,35	73	17 58	5,45	73	00 18	1,55	12 25
Samedi 12	06 24	5,30	73	18 30	5,45	72	00 53	1,55	13 00
Dimanche 13	06 58	5,25	71	19 04	5,40	69	01 30	1,55	13 36
Lundi 14	07 33	5,15	67	19 44	5,30	65	02 07	1,60	14 14
Mardi 15	08 14	5,00	63	20 29	5,15	60	02 47	1,70	14 57
Mercredi 16	09 04	4,85	58	21 24	5,00	55	03 31	1,85	15 45
Jeudi 17	10 07	4,70	53	22 32	4,90	52	04 22	1,95	16 42
Vendredi 18	11 35	4,65	51	23 51	4,85	51	05 19	2,00	17 44
Samedi 19	----	---	--	12 59	4,75	53	06 22	1,95	18 48
Dimanche 20	01 09	4,95	56	14 02	4,95	59	07 26	1,80	19 51
Lundi 21	02 17	5,10	63	14 56	5,20	68	08 30	1,60	20 53
Mardi 22	03 16	5,30	73	15 44	5,45	78	09 29	1,35	21 53
Mercredi 23	04 08	5,45	82	16 29	5,70	86	10 25	1,10	22 49
Jeudi 24	04 56	5,60	90	17 13	5,85	92	11 18	0,90	23 44
Vendredi 25	05 41	5,65	94	17 56	5,90	95	----	---	12 09
Samedi 26	06 24	5,60	94	18 39	5,85	93	00 37	0,65	12 59
Dimanche 27	07 04	5,50	91	19 21	5,75	88	01 28	0,70	13 49
Lundi 28	07 43	5,30	84	20 02	5,55	80	02 18	0,85	14 39
Mardi 29	08 20	5,10	75	20 45	5,35	70	03 07	1,10	15 29
Mercredi 30	09 00	4,85	65	21 32	5,10	60	03 56	1,45	16 21

**Ecrivez-nous : La Baule+, 1 Parc de Mesemena, 44500, La Baule. Courriel : redaction@labauleplus.com**



**Thérèse Legendre**  
**Cabinet d'astrologie**  
**Atelier d'initiation à l'astrologie**  
**172, avenue de Lattre de Tassigny, 44500, La Baule.**  
**Tél. 02 40 11 08 85**  
**Ouvert tous les jours**  
**www.astrologie-thema.com**

## Votre horoscope de juin avec Théma

**BELIER :** Vous aurez l'esprit vagabond ce mois de juin, Mercure (l'imagination, les pensées) vous aurez tendance à fantasmer, à vous faire des films. Vous serez en mode apesanteur, vous vous sentirez libre et vos projets seront nombreux.

**TAUREAU :** Vous serez sous les feux des projecteurs, vous maîtriserez votre destin, la voie est libre. Plein feu sur vos amours : vous profiterez des belles vibrations cosmiques, le mois sera sensuel. Les solos : les astres vont se mobiliser, à vous la rencontre du siècle.

**GEMEAUX :** Soleil/Mercure installé chez vous, vos cellules grises vont fonctionner à plein tube. Vous brillerez de tout votre être. De nouvelles responsabilités vous seront confiées. Côté love : à vous tous les plaisirs des sens.

**CANCER :** Vénus/Mars en visite chez vous, vous serez sur votre petit nuage, votre pouvoir de séduction fera des ravages. Vous ferez l'admiration de tous, l'été s'annonce lumineux pour vous. Vous profiterez de ce mois de juin pour reprendre des activités physiques.

**LION :** Dès le 12, la planète Mars arrivera chez vous, vous serez boosté, rechargé en énergie, tout feu, tout flamme. Vos ambitions seront élevées, et votre créativité au top. Vous croquerez la vie à pleines dents. Vous reprendrez une activité sportive, afin d'être en phase corps-esprit.

**VIERGE :** Mercure en Gémeaux vous perturbe, vous vous sentirez bloqué, irrité, vous devrez faire preuve de patience. Les planètes vous ralentissent, vous vous sentirez

incompris par votre entourage ou votre hiérarchie. Vénus la déesse de l'amour en signe ami sera là pour vous soutenir moralement.

**BALANCE :** Vous avez le vent en poupe, l'ambiance sera excellente, vous miserez sur vos amis, vous aurez des talents d'orateur, de communicant ce mois de juin. L'été s'annonce très clément. Vous peaufinerez vos projets avec habileté et efficacité.

**SCORPION :** Vous serez comblé et épanoui, la passion sera au rendez-vous, vous sortirez de votre zone de confort. Les planètes de l'amour valent pour vous. Au travail vous mettez les bouchées doubles, vous sèmerez de belles idées constructives pour le futur.

**SAGITTAIRE :** Mercure en opposition apportera son lot de contrariétés, les astres vont souffler le chaud et le froid. Les discussions seront tendues. Heureusement Mars de passage en Lion, vous mettez le turbo dès le 12 juin, ce qui vous donnera une pêche d'enfer.

**CAPRICORNE :** Un mois mi-figue, mi-raisin, côté cœur :

les amours seront un peu en berne, la communication passera mal. Côté job : vous serez à la hauteur de vos ambitions, c'est la période idéale pour entreprendre, investir, conquérir.

**VERSEAU :** Un mois d'ingéniosité, d'inventivité, vous serez curieux de tout, ouvert sur les autres. Vous aurez envie de partager, envie de recevoir, vous serez communicatif. Votre esprit sera voyageur. Envie de légèreté surtout ne pas se prendre la tête, vivre et laisser vivre

**POISSONS :** Vous subirez les foudres de Mercure (embrouilles, commérages,

intox) vous devrez jouer au ping-pong. Il faudra s'adapter au climat ambiant instable. Heureusement la belle et douce Vénus jouera une belle mélodie au pied de votre balcon.

**Thérèse Legendre**

**NOUVEAU :** J'organise une Journée Découverte à l'Astrologie les Samedis 5 Juin et 19 Juin de 9h30 à 17h30 (déjeuner inclus) à l'Hôtel Ibis de Pornichet (front de mer). Les places sont limitées (petit groupe de 25 personnes maximum) - Réservation au 06 07 57 08 56 ou par mail : terrie.legendre@laposte.net

**UniCentre** Vu sur **TF1**

*La rencontre idéale commence par vous!*

**50<sup>e</sup> année**  
d'expérience

*Profitez de l'été à 2*

UniCentre vous offre aujourd'hui, avec ses 50 années d'expérience et ses milliers d'adhérents, la possibilité de rencontrer celle ou celui que vous attendez.

- Vous recherchez le véritable amour ?
- Vous êtes déçu(e) de vos rencontres ?
- Vous fuyez les contacts virtuels ? ...

consultez nos profils en ligne  
[www.unicentre.eu](http://www.unicentre.eu)

**Cabinet Céline ADAM**  
**1 bis, av. de Provence**  
**44500 LA BAULE**

**02 40 26 60 98**

**Pornichet**  
10 AV. VILLÈS CHEVISSENS - PORNICHET

**À 200 mètres de la «Plage de Bonne Source»**

**LIVRAISON 2022**

**La Baule**  
17-19 AVENUE FLORIAN - LA BAULE

**Dernières opportunités en 3 pièces**

**LIVRAISON JUILLET 2021**

Appartements du T2 au T4 avec jardins privatifs, balcons, terrasses, garages boxés et caves.

Résidence élégante de 9 appartements de grand standing du T2 au T5 avec garage.

Nos deux programmes sont éligibles loi Pinel



**VAL PROMOTION**  
 291 Bis, Av. du M<sup>al</sup> de Lattre de Tassigny  
 44500 LA BAULE  
[www.val-promotion.fr](http://www.val-promotion.fr)

**06 31 344 444**  
[information@val-promotion.fr](mailto:information@val-promotion.fr)



La Baule + est édité par la SARL La Baule Plus  
1 bis, allée du Parc de Mesemena, 44500, La Baule.  
Téléphone : 02 40 60 77 41  
Courriel : redaction@labauleplus.fr

Sarl au capital de 4600,00 €  
RCS ST NAZAIRE : 452 575 285  
APE : 221E  
Imprimé par AG Roto  
Tirage : 35 000 exemplaires.

Directrice de la publication : Fabienne Brasseur  
Rédacteur en chef : Yannick Urrien

ISSN : 1767-6150  
Dépôt légal à parution.

Publicité : Fabienne Brasseur  
au 02 40 60 77 41 ou fabienne@labauleplus.fr

**Commerçants, artisans : vos contacts pour vos campagnes publicitaires**

**la baule+**  
La Baule+ :  
Fabienne Brasseur au  
06 08 80 39 55 ou  
fabienne@labauleplus.fr

**kernews 91.5**  
Kernews :  
Cyrille Morice au  
06 87 75 09 50 ou  
cyrille@kernews.com

**Solutions des mots croisés**

	1	2	3	4	5	6	7	8	9
I	R	E	V	E	R	E	N	C	E
II	E		E	P	A	V	E		M
III	S	E	S	A	M	E		V	U
IV	O	M	U	T	A		D	O	L
V	R	A	V	E		P	I	T	A
VI	B	U	E		C	I	V	E	T
VII	E	X		L	I	P	A	R	I
VIII	E		L	A	T	I	N		O
IX	S	P	A	D	A	S	S	I	N

**Elle vit et chante près de vous !**

**Votre radio locale**

**kernews 91.5 FM**

**Où vous procurer La Baule+ chaque mois ?**

La Baule	Guérande	Le Pouliguen	
<p><b>Résidence du Golfe</b> Avenue de la Plage.</p> <p><b>Hôtel Alcyon</b> 19, avenue des Pétrils. Tél. 02 40 60 19 37</p> <p><b>Epicerie de la Forêt</b> 72 avenue de Lyon</p> <p><b>Aquabaule</b> Rue Honoré de Balzac Tél. 02 40 11 09 00</p> <p><b>SNCF</b> La Baule+ est disponible dans la gare SNCF</p> <p><b>Carrefour city</b> Place de la Victoire. Ouvert 7 jours sur 7.</p> <p><b>Hôtel Restaurant</b> Le Saint Christophe 1 avenue des Alcions. Tél. 02 40 62 40 00</p> <p><b>Fleurs de Toscane</b> 40 av. Henri Bertho Tél. 02 40 60 37 95</p> <p><b>Garage Blanchard</b> Station service : 7 jours sur 7 - Mécanique toutes marques. 14 av. de Lattre de Tassigny. Tél. 02 40 60 07 33</p> <p><b>Grénier à Pain</b> 303, av. du Maréchal de Lattre de Tassigny. Tél. 02 40 60 28 82</p> <p><b>Carrefour market</b></p> <p><b>TRICOIRE</b></p> <p>Cordonnerie - Clés - CC des Salines. Tél. 02 49 52 66 29. Ouvert du lundi au samedi de 9h à 19h 30</p> <p><b>Maison Pavie</b> Restaurant Lounge Bar - Quartier du Royal - 20 bis, avenue Pavie. Tél. 02 40 88 07 13.</p> <p><b>Le Gulf Stream</b> Un distributeur à journaux est à votre disposition dans l'enceinte du cinéma Le Gulf Stream.</p> <p><b>Brasserie La Villa</b> Une invitation au voyage. 18 avenue du Général de Gaulle - Place du Maréchal Leclerc Tél. 02 40 23 06 00</p>	<p><b>Carrefour Express</b> 21 Avenue Henri Bertho. Tél. 02 40 42 03 26 - Ouvert tous les jours à 7H</p> <p><b>Martin</b> Boulangier Pâtissier Chocolatier - Tradition créative. Passage du Royal La Baule. Tél. 02 40 60 92 81, 38, avenue Lajarrige. Tél. 02 40 60 24 26</p> <p><b>Hôtel Astrolabe</b> Hôtel Astrolabe (2*), 106, avenue de Lattre de Tassigny. Tél. 02 40 60 21 75. A 200 mètres de la plage. Equipement ADSL.</p> <p><b>Foncia Transaction</b> 9 Esplanade François André. Tél. 02 40 60 02 89</p> <p><b>Pizza' Nini</b> Vente à emporter. 23, av. Lajarrige. Commandes au 02 40 60 83 24.</p> <p><b>Christophe Roussel</b> Christophe Roussel, artisan, chocolatier, pâtissier. 6, allée des Camélias. Tél. 02 40 60 65 04</p> <p><b>Mairie de La Baule</b> La Baule+ est disponible à la mairie de La Baule et la mairie annexe d'Escoublac</p> <p><b>Catherine Coiffure</b> 9, allée des Tamaris. Tél. 02 40 60 10 59</p> <p><b>Lajarrige</b> 42, avenue Lajarrige.</p> <p><b>Vincent et Vincent</b> Salon de coiffure - Bioesthétique - Esplanade François André. Tél. 02 40 60 86 09</p> <p><b>Yummy</b> Sandwicherie - Pâtisserie - Viennoiserie. 123, avenue du Général de Gaulle.</p> <p><b>Le Fournil de la baie</b> Boulangerie bio - Pâtisserie - Sandwicherie 199, avenue de Lattre de Tassigny Tél. 02 40 60 27 28</p> <p><b>Hôtel Mona Lisa</b> 42, avenue G. Clémenceau. Tél. 02 40 60 21 33</p> <p><b>Le Jazz Volant</b> Aérodrome de La Baule. Tél. 02 40 60 41 80</p> <p><b>La Madeleine</b></p> <p><b>Votre Marché</b> Supérette. Ouverture: 8h-19h30, sauf dimanche après-midi. Tél. 02 40 61 92 23.</p> <p><b>Boulangerie Le Dortz</b> 10, rue des Parcs Neufs. Tél. 02 40 61 93 13</p> <p><b>Saint-Lyphard</b></p> <p><b>Maison Princet</b> Boulangerie - Pâtisserie Rue du Vigonnet (en face de la salle Sainte Anne). Tél. 02 40 91 41 02</p>	<p><b>Vélo Zen</b> Ventes, Entretien et Réparation - Spécialiste Vélos électriques 9 rue du Général Leclerc Tél 09 83 72 97 41</p> <p><b>Boulangerie Airaud</b> Boulangerie Airaud. 7, rue du Bois. Tél. 02 40 42 31 56. Boulangerie Pâtisserie Chocolatier Glacier. Les spécialités sont La Pascalette et L'Armoricain. Horaires: 6h45-19h30.</p> <p><b>Au Bonheur des Chiens</b> 4 bd Gal de Gaulle. Tél. 02 40 42 37 48 - Toilettage et accessoires pour chiens</p> <p><b>La Sarthoise</b> Boucherie - Charcuterie. Champion de France 2011 «Meilleur plat de Tripes». 9, rue de l'Eglise au Pouliguen. Tél. 02 40 42 31 76</p> <p><b>Le Bateau Ivre</b> Crêperie - Dégustation. 6, quai Jules Sandeau. Tél. 02 40 42 31 52</p> <p><b>Coiffure Au 8</b> 8 rue de la plage. Tél. 02 40 42 31 87</p> <p><b>Votre Marché</b> 8 grande rue Tél 02 40 42 31 41</p> <p><b>La Vie Claire</b> Magasin d'alimentation bio. 18 rue de Cornen. Tél. 02 51 75 54 08</p> <p><b>Intermarché</b> Rue de Cornen, 44510 Le Pouliguen Téléphone : 02 40 42 10 46</p> <p><b>L'AP'Airaud</b> 20 bd de l'Atlantique. Tél. 02 40 66 38 34</p>	
<p><b>SPAR</b> 32 avenue Lajarrige. Tél. : 02 40 60 79 39</p> <p><b>PASSAGE DU ROYAL</b> BOUTIQUES - LA BAULE</p> <p><b>Beer &amp; Caps</b> 3, allée des Houx. Tél. 02 40 23 06 94.</p> <p><b>Le Billot</b> Grill - Rôtisserie - Place du marché. Tél. 02 40 60 00 00.</p> <p><b>LB Mer</b> Restaurant - Crêperie - Bar 11 boulevard René Dubois. Tél. 02 40 23 80 61</p> <p><b>Adonis</b> Résidence de tourisme***, 53 Avenue du Maréchal Franchet d'Esperey. Tél. 02.40.11.72.72</p> <p><b>Traiteur - Place du marché</b> 44, avenue des Ibis. Tél. 02 40 60 48 09 31, avenue des Ibis.</p>	<p><b>Restaurant Chez Fernand</b> 2330 route de la Baule à Guérande. Téléphone: 02 40 23 79 38.</p> <p><b>Le Croisic</b></p> <p><b>Chez François et Rosalie</b> Boulangerie Artisanale - Pâtisserie. Place Dinan Tél. 02 40 23 02 06. Ouverture : 7h-19h30</p> <p><b>Au Fournil des Salorges</b> 57 avenue Henri Becquerel. Tél. 02 40 23 18 34</p> <p><b>Océarium du Croisic</b> Avenue Saint-Goustan Tél: 02 40 23 02 44</p> <p><b>Galerie Intermarché</b></p> <p><b>Saint-André-des-Eaux</b></p> <p><b>Golf Saint-André-des-Eaux</b> Route de Saint-Denan - 2 parcours 18 trous - 1 parcours 9 trous - 1 practice - Club House Restaurant. Tél. 02 40 60 46 18</p> <p><b>Piriac sur Mer</b></p> <p><b>Boulangerie Pâtisserie</b> Au Fournil du Port 9, place de l'Eglise. Tél: 02 40 91 77 37. Fermé le jeudi - Horaires 7H30-13H15/15H30-19H00 Dimanche : 7h30 - 13h15 / 15h-18h</p> <p><b>Pontchâteau</b></p> <p><b>Auberge du Calvaire</b> Logis, 6, route de la Brière, Le Calvaire. Tél. 02 40 01 61 65</p>	<p><b>TrésorsdesRégions.com</b> 152 avenue Général De Gaulle Tél : 02 40 15 00 33</p> <p><b>Nina à la Plage</b> Brasserie, 7 Bld des Océanides Tél : 02 40 00 91 91</p> <p><b>La Baule+ est disponible dans la gare SNCF</b></p> <p><b>L'Atelier de Vanessa</b> Forum des Océanes - Bld des Océanides Tél. 02 40 61 59 12 - Ouvert tous les jours</p> <p><b>Place des Océanides</b></p> <p><b>Crêperie Au vent d'Ouest</b> 126, ave de Mazy. Tél. 09 83 03 70 25</p> <p><b>Casino</b> Place du Dauphin (près de la gare SNCF). Tél. 02 40 61 10 34</p> <p><b>West Restaurant</b> 5 ave. du Gulf Stream Tél. 02 51 10 81 43</p>	
<p><b>Mesquer - Quimiac</b></p> <p><b>Coccinelle express</b> 31, rue Hoëdic. Tél. 02 40 70 32 69.</p> <p><b>La Cabane à huîtres</b> Port de Kercabellac. Tél. 02 40 91 37 83 - Huîtres, Poissons, Moules frites, Fruits de mer</p> <p><b>Le Skipper Café</b> Place de l'Hôtel (face à la mairie). Tél. 02 40 42 54 39</p> <p><b>Missillac</b></p> <p><b>Domaine de la Bretesche</b> 44780 Missillac. Tél. 02 51 76 86 96</p>	<p><b>St Molf</b></p> <p><b>Rêve Immobilier</b> Agence immobilière 35, Rue de la Duchesse Anne Tél: 02 40 61 67 21</p> <p><b>Au Bon Pain Mendulphin</b> Boulangerie - 15, rue Duchesse Anne - Saint Molf. Tél. 02 40 53 98 08</p> <p><b>Asserac</b></p> <p><b>Boulangerie Le Thiec</b> Boulangerie - Pâtisserie, rue de la Poste. Ouverture tous les jours. Tél. 02 40 01 71 04.</p>	<p><b>Batz-sur-Mer</b></p> <p><b>Boucherie - Charcuterie</b> 9 rue Jean XXIII. Tél. 02 40 23 91 15</p> <p><b>Bouquinerie Café</b> Dans la zone de Prad Velin, au cœur des marais salants. Tél: 02 40 23 80 03. Grand choix de livres d'occasions.</p> <p><b>Café de la Tour</b> Restaurant - Bar - PMU 4, place du Garnal. Tél. 02 40 23 83 06</p> <p><b>La Roche-Mathieu</b> Restaurant : 28 r Golf - côte Sauvage - Tél. 02 40 23 92 12. Fruits de mer- poissons viandes - Superbes vue panoramique terrasse &amp; salle - Possibilité groupe.</p> <p><b>L'Atelier de Valérie</b> 23, rue du Croisic. Tél. 02 40 23 59 83.</p>	<p><b>La Turballe</b></p> <p><b>Boulangerie Delestre</b> Boulangerie Pâtisserie Delestre: Pain de tradition Française issu de farine «La Rouge», «La Bagatelle» Chocolats et glaces maison. Spécialités bretonnes.</p> <p><b>2, rue des Pins.</b> Tél. 02 40 11 88 30.</p> <p><b>SUPER U</b></p> <p><b>Rennes</b></p> <p><b>Chez Edgar</b> Restaurant - Bistrot - Brasserie - 1 cours de la Vilaine - Place de l'Eglise - Cesson Sévigné Tél 02 99 83 11 21 www.chezedgar.fr</p> <p><b>Paris</b></p> <p><b>Café de Flore</b> 172, bd Saint Germain, 75006, Paris. Tél. 01 45 48 55 26</p> <p><b>Au Petit Victor Hugo</b> 143, avenue Victor Hugo, 75116, Paris. Tél. 01 45 53 02 68.</p>

La Baule+ est disponible dans tous les offices de tourisme de la presqu'île.

Consultez le journal en ligne sur [www.labauleplus.com](http://www.labauleplus.com)

Consultez le journal sur votre Smartphone ou tablette via l'application La Baule Styles



**BE GREEN  
BE BARRIÈRE**

POUR SWINGUER  
LIBREMENT  
DEVENEZ ADHÉRENT

À PARTIR DE **89€\***/MOIS

Abonnement 9 trous  
Pracrice illimité et prêt de chariot

**02 40 60 46 18**  
www.golfbarriere-labaule.com

**B**  
GOLF INTERNATIONAL  
**BARRIÈRE**  
LA BAULE

Golfez sur des parcours de légende, soyez Barrière. \*Cotisation individuelle 1<sup>ère</sup> année 9 trous (ne pas avoir été adhérent depuis plus de 2 ans) par mois pour une durée de 12 mois avec 36€ de frais de dossier. Cette cotisation inclut : 10% de remise sur les restaurants, bars du groupe Barrière La Baule ainsi qu'au pro shop... Photos : Fabrice Rambert, iStock - SAATCHI & SAATCHI

**VOTRE SALON DE COIFFURE  
FACE À L'OCÉAN**



**SEVEN**  
**LA BAULE**  
*Hairstylist ~Colorist*

**23, boulevard Hennecart - LA BAULE**  
**02 40 60 45 25 - 02 40 60 27 49**

## Této Décoration : une reprise colorée et joyeuse pour se retrouver entre amis



Cette fois-ci, le temps de la sinistrose est bien fini ! Avec le déconfinement, la réduction progressive du couvre-feu et l'accélération de la vaccination, tous les feux sont au vert et l'envie de se faire plaisir, de sortir et de se retrouver est très vive. C'est dans cet état d'esprit que Laurent et Pascal ont préparé la saison estivale en créant une nouvelle collection de bijoux : « Nous avons travaillé tout cet hiver sur l'idée que nous ne pourrions pas nous déplacer en Asie pour acheter nos pierres et montrer nos prototypes de bijoux à nos fabricants. Donc, comme pour les objets et les meubles, nous avons travaillé à distance et cela

nous a permis d'agrandir notre collection de colliers en créant une collection de ras-de-cou. Ces colliers sont montés sur un fil d'argent doré, avec des petites pierres de couleur. Nous avons fait des camaïeux de couleurs en partant des quartz roses, des topazes jaunes, il y a de la cornaline, de la pierre de lune, de la topaze bleue, du lapis-lazuli, de la turquoise... Bref, nous avons fait le plein de couleurs. » La demande de bijoux originaux n'a jamais été aussi forte : « Nous avons agrandi la collection de bijoux en pensant que les femmes vont devoir porter des masques toute l'année et qu'elles auront envie de se parer d'une autre façon, avec des

colliers très fins, mais avec des notes de couleur. Nous n'avons jamais autant vendu de boucles d'oreilles depuis les masques ! »



### L'endroit idéal pour trouver des idées originales de cadeaux.

Ceux qui connaissent la boutique Této Décoration savent que c'est l'endroit idéal pour dénicher des cadeaux originaux. Laurent Této ne manque pas d'idées : « Nous avons une collection de porcelaines de table, avec des dessins traditionnels ou des dessins un peu plus contemporains, avec une série de photophores réalisés en Italie. Ce ne sont pas des bougies, mais des lumières LED qui éclairent très bien, grâce à des petites batteries. Nous avons aussi fait venir de très belles porcelaines de Canton, en partie anciennes, mais avec des formes très contemporaines. Ce sont de très belles idées de cadeaux, car c'est de la

porcelaine décorative qui confère une agréable note de couleurs dans des appartements contemporains. Nous avons également travaillé avec un miroitier du nord de la France, que nous connaissons depuis longtemps, et nous avons créé toute une série de miroirs, toujours dans un mélange de métal et dorés à la feuille. » La boutique présente aussi une gamme de petits meubles : « C'est toute une série, que nous

n'avons pas faite depuis deux ans, avec des commodes de chambre ou d'entrée. Elles permettent d'avoir un vrai espace de rangement. »

**Této Décoration se trouve à l'angle de l'avenue Marie-Louise et de l'avenue du Capitaine Desforges au 11 avenue Marie-Louise à La Baule.**

**Tél. 02 40 11 31 34.**



**TROPHÉE  
LA BEAUVOISE**  
by **SQUARE HABITAT**  
CREDIT AGRICOLE

**19 ET 20 JUIN 2021**

**B** HOTEL BARRIÈRE L'HERMITAGE LA BAULE  
**Le Baule ESCOURBAC**  
**B** GOLF INTERNATIONAL BARRIÈRE LA BAULE

UNE VOITURE AU TROU EN 1 | CONCOURS D'ÉLÉGANCE | 2 PARCOURS À JOUER | FORMULE DE JEU EN SCRAMBLE

Contact : Eric Grangeot 06 08 17 21 75 - labauloisegolf@gmail.com  
Louise Jouan 06 15 86 30 54 - Jouan.louise@gmail.com  
http://www.labeauvoise.com

## La Baule se dote d'une brigade équestre



Bruno Misset et Franck Louvrier

C'était l'un des axes du programme de la campagne municipale de Franck Louvrier : la création d'une brigade équestre à l'année. C'est fait et le maire de La Baule vient de présenter cette nouvelle brigade équestre de la police municipale, qui est composée de quatre cavaliers et deux chevaux. Achetés par le Centre équestre municipal baulois, le jument Grany et le hongre Havane du Logis, de la race Cob normand, proviennent du même élevage en Normandie et ils ont été sélectionnés pour leur sang-froid et leur mental calme. En ce qui concerne les policiers municipaux, deux ont fait partie de la Garde Républicaine.

Bruno Misset, conseiller délégué à la sécurité et aux anciens combattants, ex-

plique que cette brigade va avoir des fonctions spécifiques : « La sécurisation et la surveillance de la plage, la surveillance de la forêt d'Escoublac, qui n'étaient jusqu'à maintenant que pas ou peu réalisées par la police municipale, du fait de la difficulté à y accéder, mais aussi la surveillance de tous les territoires de la ville qui vont vers le golf de Saint-Denac, et la surveillance de toutes les résidences secondaires qui ne sont pas habitées l'hiver, puisque le cheval permettra aux agents d'avoir une vision au-dessus des clôtures afin de constater s'il n'y a pas de problème à l'intérieur de ces maisons qui ne sont pas habitées. » Bruno Misset ajoute : « Le binôme cavalier - cheval impressionne favorablement et, en lui-

même, il porte une dissuasion. Le cheval est un animal puissant. Souvenez-vous, il y a quelques années, la charge de cavalerie d'un seul escadron du régiment de la Garde Républicaine, avec 70 chevaux, a fait trembler tous les immeubles de la baie ! La présence des cavaliers est impressionnante pour les gens et il y a à la fois un capital sympathie et un capital de dissuasion. »

Pour La Baule, avoir une brigade équestre, ce n'est pas simplement de l'affichage, car « si c'était cela, on aurait demandé un renfort saisonnier de cavaliers, mais nous avons l'objectif de les avoir toute l'année parce qu'il y a des missions spécifiques toute l'année » conclut Bruno Misset.

## Jumping : des œuvres d'art uniques vendues au profit de JustWorld International

À l'occasion du Jumping International de La Baule, les jardins du Castel Marie-Louise accueillent quatre œuvres d'art uniques, qui seront vendues aux enchères en ligne au profit de l'association caritative JustWorld. Il s'agit de quatre chevaux réalisés par quatre artistes mondialement connus : Chantal Thomass, Jérôme Mesnager, Richard Orlinski et Aki Kuroda. Ces œuvres sont exposées au public jusqu'au dimanche

13 juin, date limite de la fin des enchères, et les sommes récoltées permettront à l'association de poursuivre son action en faveur des enfants issus de communautés très défavorisées, à travers le financement de programmes d'éducation et de nutrition. Le système d'enchères sur Internet est instantané et toute personne qui souhaite participer doit se connecter grâce au QR code présenté avec la fiche de l'œuvre que l'on peut se procurer lors de l'exposition.

L'association JustWorld a été créée en 2003 par Jessica Newman. Cavalière franco-américaine de saut d'obstacles, elle réunit des milliers de cavaliers, entraîneurs, sponsors et passionnés, avec pour objectif de donner aux enfants un accès à un avenir meilleur. Au cours de ces six dernières années, plus de 2 millions de repas ont été servis et 30 000 patients ont reçu des soins de santé vitaux. Plus d'informations via le site [justworldinternational.org](http://justworldinternational.org)



Pierre de Brissac, président du Jumping, Laurent Garrido, directeur station du Groupe Barrière, Delphine Filloux, adjointe à la culture et Bastien Hervé, directeur du Castel Marie-Louise.



 **PROMOBAT**  
Espace de bureaux

**Bureaux individuels**  
dans un espace partagé:  
de 12 à 20m<sup>2</sup>

**Location courte /  
moyenne / longue**  
**à partir de 250€<sup>HT</sup>/mois**  
(toutes charges comprises)

Internet / Électricité /  
Chauffage / Domiciliation

Entre Pornichet  
et Saint-Nazaire

**06 72 97 05 30**

