

la baule +

L'essentiel de la presqu'île guérandaise !

Mensuel gratuit d'informations - N° 203 - Mai 2021

Votre spécialiste



• STORES - PERGOLAS
• LAMBREQUINS LUMINEUX
• MOTORISATION DE VOIETS ROULANTS
• RÉENTOILAGE TOUS STORES EXTÉRIEURS

ZA Océanis - rue de la Côte de Jade - SAINT NAZAIRE
Tél. : 02 40 00 19 85 - courriel : storecaillon@gmail.com

HIGHLANDER
Hybride



TOYOTA
TOUJOURS
MEILLEUR
TOUJOURS
PLUS LOIN

TOYOTA GCA Saint-Nazaire
Tel. 02 51 76 50 50

POLITIQUE



L'appel de Valérie Pécresse
Page 6

ÉCONOMIE



Entretien avec Yann Trichard,
président de la CCI Nantes -
Saint-Nazaire
Pages 8 et 9

BONNES ADRESSES



La Boucherie Rumeau
innove en jouant la carte de
la vente en ligne Page 11

IMMOBILIER



L'Agence du Casino ouvre
une agence à Pornichet
Page 17

RÉNOVATION



Lecorps Aménagement gère
les chantiers de A à Z
Page 23



L'ancien chef de
cabinet de François
Mitterrand et
ancien ministre
évoque sa passion
pour la voile et
revient sur ses
combats

Jean Glavany

Pages 24 à 27

40e ANNIVERSAIRE DU 10 MAI 81



La force tranquille.
Mitterrand Président

L'historien
Pierre-Marie
Terral raconte
le parcours
de François
Mitterrand
Pages 18 à 22



Pierre Jovanovic



Enquête sur l'affaire Epstein.
Pages 12 et 13

Régis de Castelnau



L'ancien avocat de la CGT et du Parti
communiste dénonce la politisation de la
justice. Pages 14 à 16



maille M
Une collection pensée pour vous !
Du 36 au 52
LA BAULE (face au marché) - GUERANDE (Galerie Leclerc) - SAINT NAZAIRE - PARIS 6e

VENTE EN LIGNE
<https://maille-m.com>

NE JETEZ PAS CE JOURNAL SUR LA VOIE PUBLIQUE : RAPPORTEZ LA BAULE+ CHEZ VOUS !



www.ouestunion.com

Pour le 55^e anniversaire de l'Agence OUEST UNION, nous offrons ce mois-ci à nos vendeurs l'ensemble des diagnostics techniques pour toute vente réalisée par notre intermédiaire.

Voir conditions en agence



493 000 €
LA BAULE - PROCHE MARCHÉ
À 2 pas du marché, bel appartement en duplex entièrement rénové au dernier étage comprenant : entrée, cuisine A/E avec espace repas ouvert sur le salon, SDE et arrière cuisine. A l'étage, 1 chambre avec mezzanine, 1 chambre avec SDE privative. Cave et stationnement en sous-sol. Copro. de 129 lots. Charges 1104€/an. Cl. én. E.
Prix comprenant 23 000 € ttc d'honoraires charge acquéreur soit 470 000€ honoraires exclus. Aucune procédure en cours. Réf. 4798



342 000 €
LA BAULE CENTRE VILLE
A 2 pas de l'avenue de Gaulle et du marché, bel appartement de type 3 comprenant : entrée, pièce de vie sur terrasse, cuisine ouverte aménagée et équipée, 2 chambres, salle d'eau et wc. Parking extérieur privatif et cave. Copropriété de 54 lots. Charges 1028€/an. Cl. én. F.
Prix comprenant 17 000 € ttc d'honoraires charge acquéreur soit 325 000 € honoraires exclus. Procédure en cours. Réf. 4794

25 Boulevard Hennecart - Face à la Mer - à 2 pas de l'avenue de Gaulle - Tél 02 40 24 12 61

Une matinée sans voitures sur la Grande Côte le premier dimanche de chaque mois



Chaque premier dimanche du mois, à partir de juin, de 9h à 12h30, la Grande Côte du Pouliguen sera interdite aux voitures et aux deux-roues motorisés, depuis la pointe de Penchâteau, jusqu'à la baie du Scall. Le circuit pourra se parcourir sans croisements, tout en permettant les doublages. Hormis les piétons, tous les participants, adultes comme enfants, seront invités à porter un casque de protection. L'association Vélo-Presqu'île-Estuaire, qui bénéficie d'une antenne au Pouliguen, sera présente et fera notamment la promotion du « bicycode », ce marquage qui permet de lutter contre le vol de vélos. Frédéric Dounont, adjoint à la Vie associative et sportive, au Handicap et aux Mobilités indique: « *Maintenant que la piste de la Grande Côte est rénovée, nous voulons permettre aux habitants, comme aux visiteurs, de profiter pleinement, en toute sécurité et en toute liberté, de ce cadre exceptionnel, à l'occasion d'une matinée par mois sans voitures. Les modes de transport que nous choisissons ont un impact sur l'environnement. Ces rendez-vous réguliers seront une invitation à remettre en perspective le tout-voiture. Nous voulons aussi encourager au maximum la pratique sportive, car le sport permet de rester en bonne santé durablement.* »

Une première mondiale : une borne de gonflage solaire gratuite pour les vélos à La Baule



La Ville de La Baule vient d'installer une borne de gonflage solaire gratuite et en libre-service pour les vélos. Il s'agit d'une première mondiale, puisque cette borne a été conçue par l'entreprise nantaise NRLUX qui l'expérimente pour la première fois à La Baule. Cette borne R4Bike est très simple d'utilisation : il suffit d'appuyer sur un bouton pour atteindre la pression nécessaire en fonction de ses pneus et de son poids. Le système fonctionne à l'énergie produite par un panneau solaire photovoltaïque. Il est possible de gonfler tous les types de pneumatiques, y compris ceux des fauteuils roulants. Un service indispensable lorsque l'on sait que le sous-gonflage

des pneus est la première cause de crevaison et, surtout, qu'un vélo bien gonflé réduit les efforts de pédalage.

Franck Louvrier, maire de La Baule, souligne : « *Nous avons 23 kilomètres de domaine cyclable sur la ville, sur 300 kilomètres de voirie. Nous devons faire des efforts supplémentaires, mais il faut aussi, autour de cet écosystème, avoir des offres complémentaires et apporter plus de facilité aux utilisateurs. On ne dit pas assez souvent que la région des Pays de la Loire est la première région cyclo-touristique de France, avec 3000 kilomètres de pistes cyclables.* » Cette borne est installée à l'angle de l'ave-

nue Olivier Guichard et de l'avenue des Ibis, près du marché de La Baule : « *C'est un lieu idéal pour cette première expérience.* » Xavier Lequerré, adjoint en charge de la circulation, des transports, de la plage et du quartier d'Escoublac, revient sur l'origine de cette initiative : « *Nous avons été démarchés par l'entreprise NRLUX pour proposer cette innovation dans la ville et nous avons trouvé cela très pertinent. En plus, c'est une entreprise nantaise. Il nous a tout de suite semblé intéressant de proposer cette innovation, ce qui permet aussi de promouvoir une entreprise locale. Comme nous développons des stations de vélos électriques sur*

la ville, nous allons répondre à une demande croissante. » D'autres bornes seront sans doute installées dans la ville: « *Nous faisons un essai avec cette borne de gonflage et nous allons étudier l'intérêt des cyclistes pour cette borne. Ensuite, nous allons voir s'il est intéressant d'installer d'autres bornes dans la ville, notamment sur la future promenade de mer, près de la piste cyclable et dans d'autres endroits stratégiques.* »

Intensification de l'offre de vélos en libre-service

Parallèlement, La Baule annonce une intensification de l'offre de vélos électriques en libre-service à travers un partenariat avec l'entreprise nantaise Ecovélo. Les 50 vélos disponibles dans les sept stations déjà installées permettent de mailler l'ensemble des quartiers de la ville : secteurs résidentiels et commerçants, lieux culturels et sportifs, divers lieux d'intérêt et hébergements hôteliers et de plein air. À ce jour, le service compte plus de 2300 inscrits. La Ville de La Baule a décidé de développer cette démarche en installant cinq nouvelles stations de vélo en libre-service, pour une flotte de bicyclettes passant à 80 unités.



SARL PAIN
www.painpaysage.com
02 40 23 94 98

LES ENTREPRISES DU PAYSAGE

Suivez nous sur   

Un SAVOIR « VERT » (conception, réalisation, entretien) depuis plus de 40 ans



Depuis 1977

CONCEPT - DESIGN - PAYSAGE

Offre* extraordinaire sur votre literie !



Le mois bien-être du dos

lattoflex®

Des conseils
personnalisés
par une experte
lattoflex®

jusqu'au 31 mai 2021

MAGASIN de la LITERIE

Rue de la Héronnière - Z.C. Auchan - TRIGNAC - St Nazaire - 02 40 90 15 07

www.magasin-de-la-literie-44.fr - Ouvert dès le lundi 9h30 (horaires couvre-feu) - Livraison et installation gratuites

*voir conditions en magasin

Un appel à la générosité pour permettre à Anne Sébilo de se faire soigner en Allemagne



L'association « Un espoir pour Anne » a été constituée pour permettre à la pornichétine Anne Sébilo de financer le traitement de son troisième cancer du sein en Allemagne. À quelques mois

de ses 40 ans, un troisième cancer du sein triple négatif lui a été diagnostiqué, alors qu'elle avait pu éradiquer ses deux précédents cancers à 27 ans et à 38 ans. Mais son cancer est devenu plus agressif. Il s'est propagé à

d'autres organes et elle a dû mettre entre parenthèses son métier d'architecte d'intérieur. Aucun traitement curatif approprié n'est accessible en France, il y a seulement des chimiothérapies « de confort », alors qu'il existe en Allemagne une clinique privée spécialisée en oncologie et en traitements innovants. Malheureusement, la Sécurité sociale française ne reconnaît pas encore ce protocole de soins et les autorités sanitaires refusent de prendre en charge ces nouveaux traitements : « 10 000 jeunes femmes ont le même diagnostic, mais nous ne sommes pas assez nombreuses pour que la recherche se soucie de nous. Ce n'est pas assez rentable. Il est indispensable de sensibiliser les soignants et le grand public pour que les choses changent » a expliqué Anne Sébilo au micro de Kernews. Sa sœur Clara a décidé de créer une association pour collecter des fonds destinés à la faire bénéficier de ce traitement dans

la clinique allemande. Un appel aux dons a été lancé mi-avril, avec l'objectif de récolter la somme de 130 000 €. La cagnotte a très rapidement atteint 80 000 € pour, déjà, programmer son départ pour l'Allemagne, ces prochains jours, et commencer son traitement d'immunothérapie et de vaccinothérapie. Trois Françaises ont pu bénéficier de ce protocole, elles sont en rémission complète, et deux autres sont en rémission partielle. Anne souhaite sensibiliser les femmes à la nécessité de l'autopalpation mensuelle : « Il faut bien connaître son corps et ne pas hésiter à consulter, même si c'est une fausse alerte, plutôt que de laisser traîner. Cela peut arriver à tout âge. »

Pour aider Anne Sébilo et participer à sa cagnotte, un site a été créé « unespoirpouranne.com » qui renvoie vers la page de dons via la plateforme Helloasso.

Un chèque enfant au Pouliguen



Amélie Fréchiné,
déléguée Santé et
Jeunesse

Le Pouliguen offre un chèque enfant de 250 euros au cours de la première année de la naissance d'un enfant. La deuxième année, il est de 200 euros et de 150 euros la troisième. Amélie Fréchiné, déléguée Santé et Jeunesse, explique : « L'arrivée d'un nouveau-né entraîne toujours de nouvelles dépenses au sein d'un foyer et les chèques enfants, attribués sans condition de ressources, peuvent venir donner un coup de pouce aux parents ». Concrètement, pour bénéficier de ce

soutien financier, une seule condition est à remplir : l'un des deux parents doit vivre au Pouliguen depuis plus de six mois. Le premier versement est effectué de fait. Il suffit de fournir son livret de famille, un justificatif de domicile (un de plus de 6 mois et un récent) et un Relevé d'Identité Bancaire (RIB). Pour le deuxième et le troisième versement, les parents doivent fournir les justificatifs des frais engagés. Les dépenses sont remboursées dans la limite de 200 euros la deuxième année de l'enfant et de 150 euros sa troisième année. Les demandes sont à formuler auprès du Centre communal d'action sociale (CCAS). Il est à noter que ce dispositif est présenté aux parents par courrier dès qu'une naissance est enregistrée au Pouliguen.

Contact : CCAS du Pouliguen - 17, rue Jules Benoît - Du lundi au vendredi : 9h-11h45 / 13h30-17h
Tél. 02 40 15 08 02
afsociale@mairie-le-pouliguen.fr

La Ville de Pornichet renforce l'apprentissage de l'anglais

Dès la rentrée de septembre, la Ville de Pornichet proposera aux élèves de maternelle des initiations à l'anglais. Selon Elisabeth Tesson, adjointe à la Petite enfance, à l'Enfance et à la Jeunesse, « il s'agit de favoriser leur ouverture au monde, mais aussi de mieux les préparer, demain, à la

dimension internationale, tant dans leur vie professionnelle que personnelle. Par ailleurs, c'était une vraie attente exprimée par les Pornichétins ». En parallèle, la municipalité souhaite également développer l'apprentissage de l'anglais pour les enfants à partir de 6 ans « en complément du

programme scolaire, sous la forme de cours payants, au même titre que les activités socioculturelles proposées par l'Espace Camille Flammarion ». Pour préciser les modalités que prendraient ces cours et connaître le nombre d'enfants potentiellement intéressés, la Ville vient d'adresser un question-

naire aux Pornichétins, via le Portail Familles. « En fin d'année dernière, nous les avions sollicités, de la même manière, au sujet de l'enseignement musical. Près de 450 réponses avaient été reçues ! Suite au succès de cette consultation, nous travaillons, actuellement, à une offre adaptée à Pornichet. »





17 allée des Alizés (derrière La Baule Nautic)
PORNICHET - 02 51 75 12 84



FABRICANT ALU



Menuiserie alu, Pvc et bois - Porte d'entrée - Porte de garage
Portail et clôture - Volets roulants - Volets battants - Pergola et store - Terrasse ...

Pornichet ► 689 places de ports à saisir avant le 31 mai !



Romain Siguier, élu en charge des ports à Pornichet : « On ne pourra plus utiliser une place de port comme un investissement capitalistique. »

Tout le monde sait à quel point il est difficile d'obtenir une place de port et le scénario est le même dans toute la France : il faut s'inscrire sur une liste d'attente et parfois attendre plusieurs années pour espérer trouver un emplacement pour son bateau. Il s'agit d'un événement national car, pour la première fois depuis des décennies, un appel est lancé par une municipalité qui propose 589 places dans le port en eaux profondes et 100 places dans le port à seuil. En effet, les compteurs seront remis à zéro le 31 décembre 2026 sur les deux ports. La ville

de Pornichet a lancé le 15 avril son AMI (Appel à manifestation d'intérêt) pour permettre à tous les plaisanciers de se porter candidats à l'achat d'une place pour une durée de 15 ou de 35 ans à partir du 1er janvier 2027. La limite de dépôt des candidatures est fixée au lundi 31 mai à 16 heures. Après cette date, il sera trop tard. Les critères d'attribution sont les suivants :

1/ La durée choisie : tous les candidats qui s'engageront sur 35 ans seront prioritaires sur ceux qui choisiront la durée de 15 ans.
2/ Avoir déjà un bateau immatriculé : contrairement à

ce que certains avaient pensé, il n'y a aucune priorité pour ceux qui ont déjà une place à Pornichet : dans ce contexte, tout plaisancier qui a un bateau immatriculé, que ce soit dans son jardin ou dans n'importe quel port de France, sera pris en compte.
3/ L'ordre d'arrivée du dossier de candidature : les premiers arrivés seront les premiers servis. La communication a été faite sur le site Internet de la municipalité plusieurs jours avant le 15 avril, en conseil municipal, dans la presse locale, et Romain Siguier, élu en charge des ports, a été interrogé sur Kernews le 19 avril.

La Baule + : C'est un événement en France, car cela fait des décennies qu'il n'y a pas eu d'appel à candidatures pour plus de 500 places dans un port en France. Pourquoi cet AMI ?

Romain Siguier : Je rappelle que le concessionnaire du port actuel de Pornichet a été installé en 1976, pour 50 ans. Donc, la fin de concession arrive le 31 décembre 2026. À cette occasion, le futur concessionnaire qui va reprendre le port en eaux profondes et le port d'échouage, qui sera transformé en port à seuil, va devoir investir 40 millions d'euros de travaux. Le concessionnaire peut vendre des garanties d'usage sur une durée maximum de 35 ans, donc la mairie propose par anticipation 589 places dans le port en eaux profondes et 100 places dans le futur port à seuil. Cette garantie d'usage commencera le 1er janvier 2027, à la fin de la concession actuelle. Nous venons donc de lancer un appel à manifestation d'intérêt pour les plaisanciers qui sou-

haitent acquérir une garantie d'usage sur 35 ou 15 ans.

Les plaisanciers doivent répondre avant le lundi 31 mai, 16 heures, en déposant leur dossier par voie électronique ou physiquement à l'accueil de la mairie, ce qui vous permet d'enregistrer le jour et l'heure précise de dépôt...

En effet, il y a trois critères de choix. Le premier, c'est la durée et nous prendrons en priorité ceux qui auront demandé une place sur 35 ans. Après, nous prendrons les personnes qui ont déjà un bateau immatriculé, dans le port de Pornichet ou non - peu importe qu'il soit sur une remorque ou dans un autre port - et, enfin, nous prendrons les ordres d'arrivée par horodatage.

Pourtant, il y a eu cette rumeur, au moment de l'annonce de l'achat de places sur le port de Pornichet, indiquant que les propriétaires actuels seraient prioritaires lors de la future concession.

Selon nos informations, plusieurs centaines de dossiers ont déjà été déposés. Quelques minutes après la mise en ligne du formulaire de dépôt de candidature, le site Internet de la mairie de Pornichet a été pris d'assaut. On peut penser que les candidats postulant pour une durée de 15 ans ont eu leur chance dès les premières heures, en tant que premiers arrivés, mais il reste quand même un espoir pour ceux qui s'engageront sur 35 ans. En effet, compte tenu des critères d'attribution, celui qui postulerait à la dernière minute en s'engageant sur 35 ans serait prioritaire sur

celui qui aurait demandé une durée de 15 ans, même s'il était le premier à s'inscrire...
Les tarifs sont publiés sur le site Internet de la mairie de Pornichet et ils évoluent par tranches de 50 centimètres en fonction de la longueur du bateau. À titre d'exemple, pour le port en eaux profondes, pour une longueur de 5,99 mètres, le prix est de 27 915 € pour 35 ans ou de 13 957 € pour 15 ans. Pour une place de 7,99 mètres, il est de 45 112 € pour 35 ans ou 22 556 € pour 15 ans. Pour 11,99 mètres, il faudra déboursier 100 164 € pour

Or, vous expliquez que le propriétaire d'un bateau à Brest, à Bandol, ou même dans son jardin, sera traité comme celui qui l'est déjà à Pornichet...

Je suis au courant de ces bruits de ponton... Cependant, nous avons une assistance à maîtrise d'ouvrage juridique qui nous accompagne sur ce sujet et qui nous a bien précisé le fait que l'on ne pouvait pas indiquer dans cet appel une priorité aux amodiataires actuels, car ce serait illégal.

Donc, cela signifie qu'il y a deux vraies priorités : le choix des 35 ans et l'ordre d'arrivée... Quelles sont les premières retombées ?

Il est certain qu'un port de 1500 places qui change de concessionnaire et qui se réengage sur 40 ans en investissant 40 millions d'euros de travaux, il n'y en a pas beaucoup sur le territoire national! Nous nous attendions effectivement à avoir de nombreux retours, jeudi 15 avril, dès 14

35 ans ou 50 082 € pour 15 ans. Enfin, le maximum est de 23,99 mètres et le prix est de 228 658 € pour 35 ans ou 114 329 € pour 15 ans. Pour le port à seuil, les prix sont moins élevés. Ainsi, une place de 6,99 mètres coûtera 25 809 € pour 35 ans ou 12 105 € pour 15 ans.

Enfin, la ville de Pornichet précise que « tous les emplacements ne seront pas attribués à travers cet AMI: des places en location annuelle seront proposées, ultérieurement, par le futur concessionnaire. »



**Thierry
HOUGARD**

PA de Villejames, 3 Rue de la Pierre, 44 350 GUERANDE

DECORATION INTERIEUR / EXTERIEUR RAVALEMENT

P E I N T U R E

Votre Partenaire
Depuis 1958




9,2 / 10
(+ 80 avis)

02 40 24 91 78
contact@hougard-thierry.com

heures. Les équipes de la municipalité ont eu beaucoup d'appels à ce sujet.

On pourra transmettre son bateau et sa place de port à ses héritiers

Certaines personnes hésitent à s'engager sur 35 ans, en raison de leur âge, mais vous précisez que les places pourront être vendues ou cédées lors d'un héritage...

Effectivement, on pourra transmettre son bateau et sa

place de port à ses héritiers en cas de décès. C'est quelque chose qui était très attendu. En ce qui concerne la cession, je vais prendre un exemple simple : aujourd'hui, un amodiatraire vend sa place au prix qu'il souhaite, c'est la loi de l'offre et de la demande. Demain, si une personne achète une place pour 35 000 € sur 35 ans et si elle veut la revendre au bout de 15 ans, il restera 20 ans, eh bien, nous prendrons le prorata, en l'occurrence 20 000 €, somme qui pourra être indexée sur les prix à la consommation hors tabac. Donc, on ne pourra plus utiliser une place de port comme un investissement capitalistique, comme

on peut le faire avec un bien immobilier.

Les candidats retenus devront verser 10 % de la somme en juillet prochain, ce qui constituera donc une enveloppe de départ pour le futur concessionnaire...

Cette somme sera encaissée et mise sur un compte séquestre par la ville. Elle sera reversée début 2022 au concessionnaire qui aura gagné l'appel d'offres pour construire et exploiter le nouveau port. Le concessionnaire recevra les 90 % restants le 1er janvier 2027 lorsque les plaisanciers pourront utiliser leurs places.

Si le propriétaire d'un bateau de 6,60 mètres postule pour une place de 6,99 mètres et s'il n'y a plus de place dans cette catégorie, aurez-vous un temps de négociation pour lui proposer une place de catégorie supérieure ?

Nous avons prévu une fin d'AMI au 31 mai. La liste définitive passera au conseil municipal de juin. Nous avons prévu quatre semaines de mise au point pour, effectivement, au cas où il resterait de la place dans une catégorie supérieure ou inférieure, essayer de contenter le maximum

de personnes. Mais nous serons obligés de respecter les critères d'attribution définis lors du conseil municipal. Il faut aussi prendre en compte la largeur du bateau. On a vu des personnes se positionner uniquement sur la longueur, en omettant la notion de largeur, par-batages inclus, alors que c'est un critère très important. Les largeurs sont assez innovantes et nous voulons faire un port du futur. Donc, nous n'avons pas pris les largeurs des ports anciens, car on remarque que les bateaux s'élargissent avec le temps, et nous avons pris cet indicateur en compte.

Enfin, comment allez-vous transformer le port à seuil ?

Le port à seuil sera un événement. Nous avons l'idée de creuser une partie du port à échouage et de rehausser la digue de 1,5 mètre qui part du restaurant Nina. Il y aura un passage piéton pour rejoindre la place centrale du port, avec des pontons. Donc, les bateaux seront toujours en eau. Au pied du square Hervo, il y aura un bassin d'évolution de 2 hectares sur lequel on pourra faire des activités nautiques, comme du kayak ou du paddle. Donc, il y aura toujours de l'eau dans ce bassin.



SALORGES ENCHERES

Nantes - La Baule



LA BAULE - SAMEDI 15 MAI À 14H
AU BONHEUR DES DAMES
Mode et accessoires de mode dont VUITTON, HERMÈS, CHANEL, DIOR
Parfums - Bijoux - Arts de la table - Vaisselle - Cristaux - Argenterie
Expositions : Vendredi 14 de 16 h à 18 h – Samedi 15 de 10 h à 12 h

LA BAULE - SAMEDI 22 MAI
JOURNÉE D'EXPERTISE GRATUITE
De 10h À 12h30 et de 14h à 18h








LA BAULE - SAMEDI 3 JUILLET À 14 H
OBJETS DU HASARD

LA BAULE - SAMEDI 17 JUILLET À 14H
CEUVRES PICTURALES

LA BAULE - SAMEDI 24 JUILLET À 14H 30
ARTS DU XX^{ÈME} SIÈCLE

LA BAULE - MERCREDI 4 AOÛT À 14H 30
ARTS DE LA TABLE




LA BAULE - MERCREDI 11 AOÛT À 14H 30
BELLE VENTE MOBILIÈRE

LA BAULE - MERCREDI 18 AOÛT À 14H 30
AU BONHEUR DES DAMES

NANTES - SAMEDI 25 SEPTEMBRE À 14H
VOITURES POPULAIRES RETRO VINTAGE

NANTES - SAMEDI 2 OCTOBRE À 14H
ENFANTINA - LIVRES ANCIENS ET MODERNES

NANTES
8 bis Rue Chaptal 44100 Nantes

LA BAULE
132 Av. des Ondines 44500 La Baule

Tél. 02.40.69.91.10 – Fax 02.40.69.93.92 – e.mail : sarlkac@orange.fr

www.encheres-nantes-labaule.com – Sarl au capital de 50400 € - AGREMENT 2002-089 – RCS NANTES 441 573 110

Listes et nombreuses photographies - www.interencheres.com/44001 - pour Nantes - www.interencheres.com/44007 - pour La Baule






**VOS JOURNÉES SONT TROP COURTES ?
FAITES APPEL À
ALL4HOME LA BAULE**

☎ 02 40 42 71 10

**MÉNAGE
REPASSAGE
GARDE D'ENFANTS
MÉNAGE INTER-LOCATIONS**



11, av. Jean de Neyman - LA BAULE

Politique ► L'appel de la présidente de la Région Ile-de-France



Valérie Pécresse : «Attention à ne pas laisser l'Ile-de-France, la première Région de France, tomber entre les mains d'une gauche radicale.»

On a pris l'habitude de croiser Valérie Pécresse à La Baule en période estivale et pendant les vacances scolaires. Toutefois, en raison du confinement

et des restrictions de déplacement, la présidente de la Région Ile-de-France n'est pas venue au cours des vacances de printemps. Nous l'avons contactée pour commen-

ter l'actualité politique et elle invite les résidents secondaires baulois qui sont électeurs en Ile-de-France à se mobiliser pour éviter que la Région tombe entre les

maines de la gauche radicale.

La Baule + : Julien Bayou, chef de file des écologistes, a reconnu une maladresse après cette campagne des écologistes : « Les boomers, eux, ont prévu d'aller voter ». Or ce slogan révèle un certain état d'esprit... Que répondez-vous à cela ?

Valérie Pécresse : J'ai trouvée choquante cette campagne de communication qui visait à pointer et stigmatiser le vote des boomers pour stimuler le vote des plus jeunes. Cette approche est contraire à l'unité nationale et contraire même à la cause environnementale qui doit rassembler tous les Français, quels que soient leur âge, leurs milieux sociaux et leurs convictions. Les Verts se sont platement excusés mais, en réalité, leur campagne de communication reflétait leur conception manichéenne et idéologique du débat public. Pour eux, il y a les « bons écologistes » contre les autres. Leur vision de la société française est conflictuelle. Elle est marquée, comme une partie de la gauche, par les mouvements anti-croissance, indigénistes, islamo-gauchistes... C'est le contraire de la République unie que je défends et de l'écologie des solutions concrètes que je mets en pratique depuis six ans en Ile-de-France.

Certaines de nos élites politiques et intellectuelles cèdent tout au politiquement correct...

Il y a quelques années, les candidats s'opposaient sur des projets liés à l'emploi, les transports ou le logement. Comment analysez-vous cette évolution, ou dégradation, du débat vers des thèmes autour de l'identité et de la race ?

Le paradoxe, c'est que les mouvements anti-racistes sont devenus obsédés par les questions de race. Il est inadmissible de dire aujourd'hui que des personnes blanches sont invitées à se taire dans des réunions regroupant nos compatriotes noirs. Inacceptable d'entendre certains réclamer le déboulonnage de nos statues. Intolérable de voir des Républicains sincères accusés d'être xénophobes. Et insensé de vouloir, comme l'a proposé le maire écologiste de Lyon, faire un budget municipal « genré », c'est-à-dire ciblé sur le sexe et non sur l'universalité humaine. La République française est menacée par les communautarismes et les séparatismes. Tout cela est lié à une immigration non contrôlée et à une intégration qui ne fonctionne plus. Il y a aussi une absence de stratégie de peuplement et de mo-

dermisation pour désenclaver les ghettos urbains. Et puis, je constate un manque de bon sens et de courage chez certaines de nos élites politiques et intellectuelles qui cèdent tout au politiquement correct... Il faut revoir tout cela, et surtout, il faut que l'on rallume, au cœur de notre société, le sentiment de la fierté nationale. C'est la fierté française qui peut être le ciment de toutes nos différences. A la tête de la Région Ile-de-France, moi je ne cède rien sur les valeurs de la République !

Je dis aux électeurs que leur vote est capital

Quel message souhaitez-vous lancer aux résidents secondaires électeurs franciliens qui seraient tentés de s'absentir de voter les 20 et 27 juin, parce que la politique ne les intéresse plus ?

Je dis aux électeurs que leur vote est capital car leur Région a un pouvoir économique et social extrêmement important. Attention à ne pas laisser l'Ile-de-France, la première Région de France, tomber entre les mains d'une gauche radicale. Pour sortir de la crise sanitaire, économique et républicaine que nous traversons, il faut des leaders régionaux solides et imaginatifs, capables de rassembler toutes les bonnes volontés.

Partenariat entre Le Pouliguen et la Ligue contre le Cancer

La Ville du Pouliguen et la Ligue contre le Cancer développent un partenariat autour de trois projets : la création d'un espace sans tabac, la mise en place d'actions de prévention autour de la protection solaire, et l'éducation à la santé.

Marion Laloue, adjointe à la santé, à la prévoyance et aux seniors, indique que «

dès cet été, la Ville va créer, sur la plage du Nau, un espace non-fumeurs. Ce lieu délimité se situera à proximité des jeux pour enfants et des clubs de plage. Des actions y seront menées par la Ligue, notamment auprès des parents, dans un esprit de prévention, et non de répression. L'objectif est de dénormaliser le tabac. Ce type d'initiatives revêt

aussi une dimension environnementale et peut servir d'exemple. »

Le docteur Philippe Berge-rot, radiothérapeute et président du Comité départemental de la Ligue, entend travailler aussi sur la prévention solaire : « Pour sensibiliser le public à la protection solaire, la Ligue proposera des animations ludiques sur la plage du Nau, les 20 juillet et 3 août prochains. Ces opérations seront proposées dans le cadre du Beach Tour, accueilli cette année à deux reprises par la Ville du Pouliguen. Le Beach Tour est organisé par les services de l'État en charge du sport en Loire-Atlantique, afin de prévenir les noyades et développer l'aisance aquatique. » Par ailleurs, Marion Laloue évoque l'éducation à

la santé : « Nous souhaiterions également proposer des interventions au collège afin d'informer les élèves sur les risques liés au tabac. Nous envisageons ainsi de mener des actions d'éducation à la santé, avec un suivi durant un an, en lien avec l'équipe pédagogique, l'infirmière scolaire et les parents. »

Enfin, la Ligue contre le

Cancer lance un appel à bénévoles dans le secteur du Pouliguen pour mener différentes missions de prévention dans le domaine de la santé (scolaires et grand public), organiser des événements pour collecter des fonds et rechercher des partenaires. Contact : 02 40 14 00 14 ou par courriel à servicebenevolat.cd44@ligue-cancer.net



Paris - La Baule

Immobilier Le Naour - Monnier



16, avenue de Pavie
LA BAULE - 02 52 41 04 00
www.parislaubaule.com



LA BAULE - FACE MER
Beau 3 pièces rénové de 81m² : une grande pièce de vie sur grande terrasse face mer, cuisine ouverte à aménager, belle salle de douche, wc, 2 chambres. Une place de stationnement attitrée et un très grand box de 24m² avec baie vitrée. Aucune procédure en cours.
Prix : 680 000 € FAI dont 32 500 € d'honoraires d'agence.



LA BAULE - QUARTIER DES OISEAUX - A 2 pas du marché, belle maison entièrement rénovée de 165m² sur sous-sol total : un grand séjour et cuisine ouverte sur belle terrasse bois et jardin. A l'étage : suite parentale avec dressing et SDB, 2 autres belles chambres et SDE, wc. Au 2nd : grand espace bureau ou jeux avec balcon escamotable et 2 chambres d'enfants. Très grand garage double. Dépendance T2 rénové et aménagé de 33m².
Prix : 1 490 000 € FAI honoraires d'agence à la charge du vendeur.



LA BAULE - FACE MER - TRIANGLE D'OR - Très rare, au 6^{ème} et dernier étage, appartement d'exception de 4 pièces entièrement rénové et décoré. L'ensemble de 87,38m² se compose d'une entrée, un séjour-salle à manger et cuisine sur terrasse carrelée de 33m² plein sud et plein ciel, toilettes invités, 3 chambres, 2 SDE. Box garage en sous-sol sécurisé, cave. Aérothermie réversible. Très belles prestations. Bien unique ! Nombre de lots : 7 - Charges : 234 €/mois. Aucune procédure en cours.
Prix : 1 850 000 € FAI + honoraires agence de 3,93% à la charge de l'acquéreur.

76 à la noire : le nouvel album de Monsieur Gontrand

Le pouliguennais Christian Braut, qui chante sous le nom d'artiste Monsieur Gontrand, propose 18 nouvelles chansons dans un album également publié en format vinyle : « C'est mon sixième disque. Le premier était sorti en CD à la fin du siècle dernier et les quatre suivants sous forme numérique. Mais j'étais un peu frustré car, sur un disque vinyle, on peut mettre de nombreuses informations, des textes, des photos ou le nom des musiciens... Ensuite, le disque vinyle, c'est quelque chose qui s'écoute, car aujourd'hui on entend de la musique mais on ne l'écoute plus, alors que lorsque j'étais jeune, c'était une

activité à part entière que d'écouter de la musique. » Le succès du vinyle ne le surprend guère : « Déjà, l'objet en lui-même est quelque chose de séduisant. Ensuite, le son est beaucoup plus chaleureux que le numérique et cela correspond bien à notre oreille... » L'album « 76 à la noire » a été entièrement composé au Pouliguen : « Je compose beaucoup dans ma maison du Pouliguen et il y a même trois chansons qui ont un rapport direct avec la presqu'île, comme « Le long de la jetée », « Ainsi passe le temps » et « Les maisons du bord de mer », dans laquelle je reprends de vrais noms de maisons du Pouliguen. »



La Baule : renouvellement des réseaux d'eau et d'assainissement

Cap Atlantique a entrepris des travaux de renouvellement des réseaux d'eau potable, d'eaux pluviales et d'assainissement des eaux usées avenue Joliot Curie, à La Baule. L'opération est motivée par le caractère vétuste des canalisations et par les travaux d'aménagement urbain du secteur de l'Hermione réalisés par la Ville de La Baule-Escoublac. Prévus pour une durée de 12 semaines, ces travaux ont débuté le 11 mars dernier. Ils peuvent cependant voir leur calendrier évoluer en fonction des circonstances réelles de leur exécution, notamment liées à l'encombrement du sous-sol et aux conditions météorologiques. Durant cette période, la circulation est interdite avenue Joliot Curie et déviée par les voies adjacentes. L'accès aux riverains demeure néanmoins possible dès lors que les critères de sécurité sont respectés.

| | | | | |
|---|---|---|--|--|
| <p>BRETLIM FORTUNY AVOCATS CONSEILS</p>  <p>Noëlle MORIN Cabinet d'avocats conseils spécialisé en droit des affaires, au service des entreprises et de leurs dirigeants. 30 boulevard de l'Université SAINT-NAZAIRE - 02 51 73 09 83 www.bretlim-fortuny.com</p> | <p>Christian Réauté</p>  <p>Bureau d'études en agencement 2, rue de la Prée Neuve GUÉRENDE - 06 78 07 69 12 www.bureau-etudes-agencement.fr</p> | <p>La Maison Des Travaux Réseau de courtiers en travaux</p>  <p>Olivier MACÉ Courtier en travaux 26 av. Georges Clémenceau LA BAULE - 02 40 19 85 92 www.labaule.lamaisondestravaux.com</p> | <p>Sarl ROYER ELECTRONIC ANTENNE SERVICE - OCEANE</p>  <p>Francisco FERREIRA Installation - Dépannage - Antenne TNT HD - Antenne Satellite - Interphones - Alarme - Vidéo-protection - Ramonage - Nettoyage et traitement de toitures et de façades. ZA des Pédras - 11, rue des Pédras SAINT-ANDRÉ-DES-EAUX - 02 40 22 69 50 www.royer-electronic.com</p> | <p>Proprietes-privées.com</p>  <p>Catherine MARTIN-HERVOCHON Conseillère Immobilier Indépendante et Animatrice des Ventes. Transactions RESIDENTIEL - PRESTIGE - NEUF et Chargée d'Affaires Entreprises et Commerces 06 60 83 24 77 - c.martin-hervochon@proprietes-privées.com - www.proprietes-privées.com/negociateur/catherine.martinhervochon</p> |
| <p>GARAGE des Palmiers</p>  <p>Yann LE CAM Présent depuis 70 ans au cœur de La Baule. Toutes interventions de révision ou réparation. Diagnostic électroniquement pour toutes les marques de véhicule. Vente de véhicules neufs et occasions toutes marques. 22 avenue de l'Etoile - LA BAULE 02 40 60 21 78 - www.garagedespalmyers.fr</p> | <p>Révolution Peinture</p>  <p>Frédéric OBENG Artisan Peintre - Décoration intérieure Neuf & Rénovation 06 99 90 35 39 www.revolutionpeinture.fr</p> | <p>ML Matthieu Lumen</p>  <p>Matthieu LUMEN Photographe 07 68 99 60 45 contact@matthieulumen.com</p> | <p>MON PUITS COM</p>  <p>Delphine DIEN Puits - Captages - Pompes 02 40 88 01 58 monpuits@gmail.com</p> | <p>ESSENTIEL D'ESSENTIEL D'ESSENTIEL D'ESSENTIEL DOMICILE</p>  <p>Vincent LE DEULT Des services à la personne Premium, approuvés par ses clients 3, av Bertho - LA BAULE - 02 40 60 28 01 13, av. Gambetta - PORNICHET - 02 72 34 21 40 http://essentiel-domicile.fr/labaule/</p> |
| <p>EXCEL Nicolas STERVINO Expert-Comptable</p>  <p>GUÉRENDE - 1 place de l'Europe - 02 40 15 66 15 PORNICHET - 2, rue du Traité de Rome - 02 40 64 36 46 STNAZAIRE - 16 allée de la Mer d'Iroise - 02 40 22 40 27 www.groupe-excel-presquile.fr</p> | <p>movinfo maintenance & développement APPLE</p>  <p>Monica VELASCO Maintenance Apple - Développement iOS Formations DOLIBARR 06 64 17 52 63 - www.movinfo.fr</p> | <p>Sanithermic Sanitaire & Chauffage</p>  <p>Cyril GARNIER Prestations de plomberie traditionnelle Réalisation d'espaces bains/douches Installation et maintenance du chauffage. SAINT-ANDRÉ-DES-EAUX - 02 40 60 55 64 www.sanithermic.fr</p> | <p>SOLMUR UDIREV</p>  <p>Christelle MATHIEU Peinture Revêtements de sols et de murs av. Henri Bertho - face aéroport - LA BAULE 02 40 61 01 36 - www.solmur.fr</p> | <p>Vous souhaitez nous rejoindre ? Informations au 06 60 83 24 77</p> |

ENTREPRENARIAT

Accompagnements

Développement

Recommandation

CONSEILS

Alliance Business Atlantique

PRESQU'ÎLE DE GUÉRENDE - LA BAULE - SAINT-NAZAIRE



@alliancebusinessatlantique

Association Loi 1901

Marc Réthoré

Leonor Greyl LA BIOSPHETIQUE® shu uemura
PARIS PARIS art of hair

02 40 15 35 42
43, avenue du Général de Gaulle



Collection printemps/été 2021

Le Salon B

BY MARC RÉTHORÉ

Leonor Greyl LA BIOSPHETIQUE® COULEURS Gaia
PARIS PARIS

02 40 61 20 46
Place du Maréchal Foch

Merci à Eric Guérin, photo prise à la Mare aux Oiseaux

SALONS DE COIFFURE MIXTE À PORNICHET

Économie ► Le président de la CCI Nantes- Saint-Nazaire plaide pour la création d'un concurrent français contre les GAFAs avec la collaboration des commerçants locaux



Yann Trichard :
« Si chaque ménage dépensait un euro de plus par semaine en achetant français, immédiatement on créerait 3 500 emplois nets ! »

Yann Trichard, président de la CCI Nantes – Saint-Nazaire, est venu dans le studio de Kernews pour évoquer l'actualité économique dans le magazine de Yannick Urrien. Il souhaite que les commerçants se fédèrent au sein d'une place de marché susceptible de concurrencer les GAFAs (Google, Apple, Facebook, Amazon) et il milite pour que les consommateurs privilégient les marques françaises.

La Baule + : Le champ de compétences des Chambres de Commerce et d'Industrie est parfois mal identifié. Quel est le rôle d'une CCI ?

Yann Trichard : La CCI est mal connue. C'est une très vieille maison, créée en 1502 à Marseille, pour gérer l'activité des ports de commerce. Au fur et à mesure, elles se

sont déployées dans toute la France. La CCI de Nantes – Saint-Nazaire a 200 ans. Nous avons commencé, il y a un siècle, à créer des écoles de commerce pour favoriser le commerce international. C'était toujours dans le cadre de la gestion des ports de commerce, il fallait des cadres pour animer et faire vivre le commerce international qui commençait à se structurer. À Nantes, il y a Audencia, qui est l'une des écoles du groupe Chambres de commerce. Aujourd'hui, nous gérons différentes infrastructures, notamment des petits ports. Nous avons continué à faire de la formation. Il faut savoir que nous gérons l'une des premières écoles de design dans le monde, qui est aussi à Nantes, ainsi que des centres de formation d'apprentis. Nous ouvrons une section digitale à Saint-Nazaire. Nous sommes donc vraiment dans l'accompagnement des entreprises, dans les métiers d'aujourd'hui, comme de demain. Il y a une importante partie qui porte sur l'appui aux entreprises, de la création à l'accompagnement, et nous répondons à toutes les questions des chefs d'entreprise au quotidien. Nous recevons en moyenne 300 appels par jour, avec des questions très diverses. Nous représentons la vision des chefs d'entreprise vis-à-vis des institutions publiques, comme sur les PLU, et nous apportons notre expertise sur la manière de gérer les centres-villes ou les zones d'activité. Nous faisons aussi de l'intermédiation lorsque des chefs d'entreprise ont une problématique de relation avec une institution.

Cela vous permet d'avoir une vision globale de l'économie du territoire : quelles sont les problématiques qui se posent ?

Nous avons la chance d'avoir un territoire très résilient. Nous avons une grosse partie industrielle, qui représente un quart de notre économie

territoriale, une grosse force agro-alimentaire et des industries qui se développent. Beaucoup de choses se développent autour de l'aéronautique. Il y a des fonds qui viennent restructurer, la filière navale est très importante avec les Chantiers de l'Atlantique, qui ont un carnet de commandes très important, et il y a toute une nouvelle filière autour de l'éolien et des énergies renouvelables. Il faut aussi savoir que nous sommes le deuxième département en attractivité sur le digital. Les signes économiques sont plutôt bons. J'ai évidemment une pensée pour tous ceux qui sont dans une situation difficile, notamment les secteurs de l'hôtellerie, de la restauration et de l'événementiel.

Dans le cadre du digital, vous accompagnez les entrepreneurs à travers des séances de formation, mais aussi via le lancement de la plate-forme « Ma ville mon shopping » pour aider les commerçants à vendre en ligne...

C'est un pilier majeur de notre action. Il fallait accompagner les 9 000 commerçants de Loire-Atlantique et nous avons une équipe qui est là pour accompagner la digitalisation et aider les commerçants à créer une boutique en ligne. Quand on crée une boutique virtuelle, c'est exactement la même chose qu'une boutique physique : simplement, c'est sur Internet. Nous accompagnons les gens dans leur digitalisation et nous sommes à plus de 2 000 boutiques accompagnées et environ 800 boutiques qui ont eu des rendez-vous d'accompagnement.

Vous êtes un militant du made in France. Nous sommes tous d'accord pour le promouvoir. Toutefois, on a parfois l'impression de parler dans le vide car les consommateurs disent qu'ils veulent acheter français, or on les voit

choisir des produits chinois parce qu'ils sont moins chers...

On est tous dans nos paradoxes de vie. Ce qui est le plus important, c'est de rappeler que nous sommes attachés à un modèle social français, qui est formidable, dans lequel on a la possibilité d'être soigné et d'aller à l'hôpital sans que cela nous coûte. Pour que cela puisse se maintenir, dans une compétition mondiale, il faut que chacun soit militant. Si l'on est attaché à notre service de proximité, il faut y aller. Si l'on est touché par le fait que l'un de nos amis n'a plus de travail, il suffit de se dire que chaque euro que l'on dépense, en achetant des produits français, c'est de l'emploi qui se crée. Si chaque ménage dépensait un euro de plus par semaine en achetant français, immédiatement on créerait 3 500 emplois nets ! Vous imaginez si c'est 10 €... Cela va très vite et nous devons être conscients et regarder les étiquettes. Il faut participer à l'effet papillon du produit en France.

Certes, mais ces quelques euros de plus, c'est déjà trop pour celui qui est à découvert dès le début du mois...

C'est la raison pour laquelle on ne peut pas faire que des produits français : être militant, cela ne veut pas dire pouvoir tout faire, mais faire des actions. En achetant une barquette de tomates françaises, même si elle coûte légèrement plus cher qu'une barquette en provenance d'un autre pays, on favorise l'emploi local.

Je milite pour une plate-forme nationale qui puisse concurrencer les grandes plates-formes internationales

Revenons aux places de marché sur Internet: comment inciter les consommateurs à les fréquenter et à ne plus aller sur Amazon ?

Il y a un effet taille critique. On est habitué à trouver instantanément une réponse sur Internet et les très grandes plates-formes sont toujours les plus performantes en termes de rapidité. Les initiatives locales sont sympathiques, mais cela reste toujours local. C'est pourquoi je milite pour une plate-forme nationale extrêmement forte qui puisse concurrencer les grandes plates-formes internationales, mais avec une philosophie différente : celle des circuits courts. C'est-à-dire que lorsque le consommateur cherche quelque chose, on doit lui proposer le produit le plus proche de chez lui. Je parle souvent de « Ma ville mon shopping », qui est une filiale de La Poste et qui présente le double avantage de travailler sur du circuit court, tout en favorisant le maintien d'un service public de proximité qu'est La Poste. Le dernier service public de proximité, c'est souvent La Poste, dans les petites villes, et ils s'en vont lorsqu'il n'y a plus de trafic. Il faudrait une grande place de marché qui référence l'ensemble des commerces locaux et, lorsque l'on rechercherait un produit, l'entrée se ferait par le biais de la proximité, avant d'étendre progressivement la recherche beaucoup plus loin. On ne peut pas avoir des milliers de places de marché et il y aura toujours une place pour du spécifique, comme la place de « click and collect » à La Baule, mais c'est plus difficile lorsque l'on est à Paris.

C'est le marketing qui pilote

Dans la vente en ligne, on observe que les seuls sites indépendants qui s'en sortent sont ceux qui sont sur un marché de niche... Face à cela, vous préconisez une fédération. Tech-

RÉNOVATION . EXTENSION . AMÉNAGEMENT



SIMPLIFIEZ-VOUS LA VIE POUR VOS TRAVAUX !

- ✓ DEVIS GRATUITS
- ✓ BON RAPPORT QUALITÉ /PRIX
- ✓ ARTISANS DE QUALITÉ



Olivier Macé, votre courtier sur toute la presqu'île depuis 11 ans



26 av. Georges Clémenceau - 44500 LA BAULE
 ☎ 02 40 19 85 92 - www.labaule.lamaisondestravaux.com

L'acquéreur de votre bien a une démarche 100 % interne. Vendeurs, pourquoi pas vous ?

Proprietes-privées.com

« Une large visibilité internet au service de votre bien, conjuguée à la dynamique d'une professionnelle impliquée et déterminée, depuis 21 ans sur le secteur. »

**Transaction - Estimation
 Résidentiel - Prestige - Business - Neuf**

06 60 83 24 77

www.proprietes-privées.com/negociateur/catherine.martinhervochon
Agent commerciale indépendante RSAC 751314063 pour la SAS Propriétés Privées RSC 487624777

Catherine MARTIN-HERVOCHON

OBJECTIVITÉ *Transparence* **Rigueur** **DISCRÉTION** *Réactivité*

niement, c'est facile à mettre en œuvre...

Oui, c'est facile à mettre en œuvre, mais nous sommes dans un monde où c'est le marketing qui pilote. Les grandes plates-formes dépensent des milliards en communication. Si je prends une place de marché comme celle de la ville de La Baule, ou celle de La Poste, les moyens ne sont pas ceux des grands groupes internationaux. Face à cela, c'est aux commerçants de faire la promotion de leur présence sur ces sites. Le commerçant ne doit pas hésiter à promouvoir sa présence lorsqu'il se retrouve face à ses clients, c'est le meilleur véhicule

possible. Encore une fois, c'est un acte militant.

Ne risque-t-on pas d'avoir des commerçants découragés parce qu'ils sont très sollicités, car des centaines d'opérateurs privés, dans toute la France, essaient de lancer des places de marché ?

Il n'y a pas de solution miracle. Il faut avoir une démarche positive et offensive. Peu importe la plate-forme, c'est le choix du commerçant, cela dépend de sa typologie de clientèle et de ce qu'il veut faire. Localement, la place de marché proposée par la ville de La Baule est gratuite et

celle de La Poste n'est pas gratuite. Mais c'est la CCI qui a payé l'abonnement pour tout le monde, donc elle est gratuite pour les commerçants.

Parallèlement, vous travaillez sur une plate-forme de réservation, car vous ne voulez pas laisser ce marché entre les mains des grands groupes anglo-saxons...

C'est un gros sujet, celui des sites de réservation. Nous travaillons sur une association qui s'appelle FairBooking, qui est une place de marché qui référence de plus en plus d'hôtels. Je lance un appel aux hôteliers afin qu'ils se fassent référencer sur

FairBooking. Pour qu'elle puisse fonctionner, c'est seulement 5 % de collecté sur le prix d'une chambre d'hôtel, contrairement aux 20 % qui sont pris par les grandes places internationales. C'est une association qui est basée à Nantes et qui a vocation à favoriser le local et surtout à restituer le maximum du prix de la location de la chambre à l'hôtelier, de manière à favoriser l'emploi local.

Le succès de ce type d'opération viendra du nombre d'hôtels présents...

C'est la raison pour laquelle l'association est en train de référencer des centaines d'hôteliers et des grandes

chaînes, pour qu'elles puissent rejoindre cette plate-forme. Nous avons tous les jours des nouveaux hôteliers qui arrivent et nous aurons déjà de belles possibilités pour cet été. Je m'adresse aux socio-professionnels, les déplacements professionnels sont aussi importants, et l'on peut donc aussi réserver ses déplacements professionnels via FairBooking.

Port de Pornichet: nous allons répondre à l'appel d'offres

La ville de Pornichet vient de lancer son AMI

(Appel à manifestation d'intérêt) pour les plaisanciers. Allez-vous répondre à l'appel d'offres pour exploiter le port à partir de 2027 ?

Nous allons répondre à l'appel d'offres avec un groupement qui comprend des constructeurs et plusieurs autres partenaires. Nous voulons apporter une réponse solide pour favoriser le développement économique sur cette activité portuaire car un port, c'est du tourisme, du nautisme, de l'activité, du plaisir et une grosse activité économique autour.

Propos recueillis par Yannick Urrien.



PROMOBAT
Espace de bureaux

Bureaux individuels
dans un espace partagé:
de 12 à 20m²

Location courte / moyenne / longue à partir de 250€^{HT}/mois
(toutes charges comprises)

Internet / Électricité / Chauffage / Domiciliation

Entre Pornichet et Saint-Nazaire

06 72 97 05 30



NOUVEAU
au Croisic



L'Effervescent

Cave & Épicerie Fine



Avec 7 ans d'expérience dans le vin, Moran vous propose des conseils personnalisés

Passionné et indépendant

Prix dégressifs selon quantité (par 3, par 6 ...)

57, avenue Henri Becquerel - Les Salorges - LE CROISIC - 02 53 84 96 54 - PARKING GRATUIT

www.cave-leffervescent.com

Humeur ► Le billet de Dominique Labarrière



Le bal des généraux

C'est bien connu, il arrive qu'on s'ennuie à la retraite. Alors, dans un temps où tout le monde y va de sa tribune pour faire entendre sa voix sur tout sujet qui passe à portée de jactance, des militaires hauts gradés, aux états de services variés, des généraux très étoilés pour beaucoup, n'ont pas résisté à s'adonner à l'exercice et se sont offert, avec tambour et trompette, une intrusion dans l'arène médiatique, une entrée fracassante digne de la parade de la défunte piste aux étoiles. Autant le dire sans ambages, cela n'a pas plu à tout le monde. La ministre de tutelle, sans doute contrariée de ne pas avoir été avertie et moins encore invitée à ce bal des généraux, le prit très mal. Et tout le gouvernement avec elle ainsi que nombre de politiques qui s'empressèrent d'entonner le grand air du devoir de réserve et d'annoncer des sanctions à l'encontre de ces impertinents qui, au fond, ne faisaient que leur rappeler leur devoir à eux, le devoir de gouverner. Il n'y a rien là de bien nouveau.

C'est une habitude très ancienne en effet, lorsque la

maison brûle, de s'employer à éteindre les voix qui crient au feu plutôt que l'incendie lui-même. Or, que faisaient ces militaires sinon crier au feu ? Ils ne sont pas les seuls ni les premiers à établir le constat que mille choses marchent de travers au beau pays de France. Cependant, leur tribune, en réalité, a force de double dénonciation. D'abord, par l'état des lieux qu'elle expose, mais plus encore par le fait même de son existence. Que ceux qui, statutairement et par devoir, ne devraient pas parler se mettent à parler est une preuve en soi du naufrage dénoncé, sans doute la plus insidieuse et la plus blessante, d'où le désarroi ministériel, et, conséquemment, la virulence de la réplique. Il est bien évident que les sifflonniers ont agi en parfaite connaissance des risques. Soldat un jour, soldat toujours. Alors, ils ont choisi de monter au front. Ils ont préféré la vindicte du pouvoir à l'accusation devant l'histoire de non-assistance à Patrie en danger. Car c'est bien cet esprit-là qui les anime. Que l'on partage ou non l'intégralité du constat qu'ils font, la

rhétorique qu'ils mobilisent, les implications idéologiques de certaines assertions, il serait aussi injuste que ridicule de nier la sincérité de la démarche ou de n'y voir qu'une basse manœuvre préparant le lit du fascisme triomphant.

Cela dit, il n'est pas exclu que, à la sincérité que nous venons d'évoquer, soit venu se joindre un soupçon de règlement de comptes. Beaucoup de généraux, d'officiers avaient très mal vécu l'éviction, assez cavalière d'ailleurs, de leur pair commandant en chef des armées par notre jeune et sémillant président de la République. Au fond, j'aime assez l'idée qu'il pourrait y avoir dans cette initiative quelque chose comme un effet boomerang. Après tout, la stratégie est l'affaire des généraux. À propos de stratégie, puisque ces hauts gradés ont trouvé le chemin de la presse, ne pourraient-ils pas, pendant qu'ils y sont, nous pondre un texte éclairé exposant le moyen sûr et efficace de sortir leurs « camarades d'active » du borbier sahélien ? Nous serions également preneurs. Ils seraient là dans leur cœur de métier

et l'initiative aurait quelque chance, non seulement de se révéler davantage consensuelle, mais, par sa crédibilité, de rehausser la pertinence de leur écrit sur l'état du pays. Écrit qui, à mon avis - on pardonnera mon outrecuidance - aurait dû se terminer par la phrase d'esprit totalement républicain : « Sachez que nous serons disposés à soutenir les politiques qui prendront en considération la sauvegarde de la nation. » Les lignes qui suivent et qui concluent le texte ne me paraissent pas exactement du même esprit.

Agiter le spectre de « l'explosion », de « l'intervention de nos camarades d'active dans une mission périlleuse », de « guerre civile », de « morts qui se compteront par milliers » ne relève pas du constat mais de la prédiction la plus hasardeuse, ou, pire encore, d'une espérance inavouée. Quoi qu'il en soit, il faut prendre garde. Marcher sur Rome a toujours été le rêve lancinant du guerrier désœuvré. On peut comprendre. Mais il faut bien avoir présent à l'esprit que lorsqu'on s'aventure à plonger l'orteil dans le Rubicon, il vaut mieux s'appeler César.

Cap Atlantique fait le point sur la gestion du système d'endiguement



Suite à la tempête Xynthia de février 2010, le territoire de Cap Atlantique s'est engagé dans un Programme d'Actions de Prévention des Inondations (PAPI) d'un budget global de 12,5 M€ (2014-2021). Parmi les 39 actions du PAPI, le confortement et le rehaussement de 7,3 km de digues le long des berges des étiers du Pouliguen et de la Torre ont été pilotés par le Sivu du Port de pêche et de plaisance La Baule - Le Pouliguen entre 2014 et 2019. Depuis 2018, la nouvelle gouvernance nationale, dite « Gestion des milieux aquatiques et prévention des inondations (Gemapi) », relative à la gestion des ouvrages de protection des personnes et des biens classés par l'État a conduit au transfert de la gestion des digues du Sivu du Port à Cap Atlantique. Dans son communiqué, Cap Atlantique indique que « les digues ne sont plus considérées comme les seuls ouvrages jouant un rôle dans la protection des personnes et des biens. Cap Atlantique est gestionnaire d'un ensemble d'ouvrages de plus de 8 km intégrant : 7,3 km de digues en argile et en muret béton, 77 barrières

anti-submersion amovibles pour fermer la digue, des clapets sur les 75 exutoires d'eau pluviales et des postes de refoulement, 510 m cumulés de portions de voies SNCF et des infrastructures portuaires. »

Par ailleurs, « Cap Atlantique surveille les prévisions hydrométéorologiques et marines locales grâce à un outil déployé par Météo-France. Ce dispositif est couplé à un radar qui mesure en permanence la hauteur d'eau dans le port. L'objectif de cet outil est d'avoir 48h d'anticipation pour agir. » Dans le but d'anticiper les situations les plus à risques de l'hiver et conformément aux obligations fixées par l'État, une pose anticipée de 25 barrières est effectuée chaque année de fin septembre à début avril. Ce mode opératoire permet de limiter les interventions au dernier moment par les services municipaux tout en maintenant l'accès au port par les usagers. Concrètement, si un événement équivalent à Xynthia venait à se manifester, il ne reste que 25% de barrières à poser pour assurer la sécurité des personnes et des biens.

Francine Godet

Magnétiseuse - Guérisseuse - Rebouteuse

Depuis 2002, j'apporte mon aide dans tous les domaines de la santé

Tél. : 06 95 01 97 79 Tarif libre

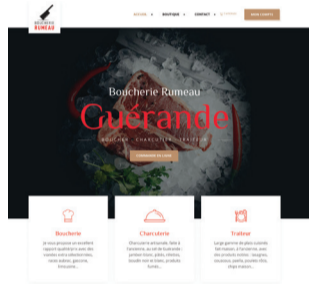
De mes Mains avec mon Coeur.

Sur RDV au Centre de Bien-Être et de Santé
4 avenue du Bois d'Amour 44500 LA BAULE

Bonnes adresses ▶ *Un boucher et traiteur mise sur un développement 100 % en ligne*



La Boucherie Rumeau innove en jouant la carte de la vente en ligne



Pascal Rumeau est connu à La Turballe puisqu'il avait sa boucherie au centre-ville, pendant plus de neuf ans, et il est également toujours présent sur le marché de La Turballe. Il y a quelques mois, il a décidé d'entreprendre un nouveau défi en fermant

son magasin de La Turballe pour emménager dans un laboratoire à Guérande et se lancer dans la vente en ligne. Il continue d'être présent au marché de La Turballe : « J'aime beaucoup La Turballe. Je suis attaché à cette ville et j'ai gardé deux jours de présence sur le mar-

ché pour rester proche de ma clientèle. Cela me permet aussi de présenter mes produits physiquement. » En emménageant dans son nouvel atelier de Guérande, il privilégie un espace de travail plus important pour continuer d'exercer son métier de boucher, de charcutier, mais aussi de traiteur, puisqu'il propose des plats cuisinés : « C'est finalement comme si j'avais toujours une boucherie, mais au lieu d'avoir un magasin, j'ai ma vitrine en ligne. »

Le confinement a été un déclencheur

Il s'inscrit ainsi dans les nouvelles tendances de consommation : « C'est vraiment le confinement qui a été un déclencheur. Les gens ont pris l'habitude de rester chez eux et ils ont aussi découvert le plaisir d'avoir des produits de qualité pour être comme au restaurant... » Pascal a 32 ans d'expérience dans la boucherie. Il propose des viandes sélectionnées (Aubrac, Limousine, Gasconne...), toute une sélection de charcuterie maison confectionnée à l'ancienne

et une large gamme de plats cuisinés faits maison : « Je fabrique tout moi-même de A à Z ! » Notons que les fameuses chips maison de la Boucherie Rumeau continuent d'être proposées, un clin d'œil à tous ceux qui connaissent ces chips uniques au monde ! En ligne, on peut commander la veille pour le lendemain et également téléphoner à Pascal le jour même. Les livraisons se font uniquement sur Piriac, la Turballe et Guérande (minimum 30 euros), mais on peut évidemment venir de toute la presqu'île pour retirer les commandes : « Les commandes se font exclusivement en ligne ou par té-

léphone et les gens viennent généralement retirer leurs plats entre 16 heures et 18 heures, du mardi au samedi ». Pascal démontre ainsi qu'un artisan est capable de s'adapter et de prendre des risques : « C'est un pari, mais c'est aussi le sens de la vie que de se remettre en cause et d'avancer... »

Tél. 02 40 23 30 50 - Site de commande est www.boucherie-rumeau.fr Point de retrait à Guérande au 18 Rue du Marhallé, du mardi au samedi de 16h à 18h et sur le marché de La Turballe les mercredis et samedis matin.



COGEDIMclub®
RÉSIDENCES SENIORS
Fidèle à l'esprit de famille

“C'est ici que nous dégustons les petits plats du chef.”

Huguette 81 ans et Michel 83 ans

Résidence Les Domaines de l'Etier
3 boulevard de la Libération 44510 Le Pouliguen

La résidence services COGEDIM club® du Pouliguen, pour les seniors autonomes, propose des appartements à louer avec une gamme de services et un programme d'animations intergénérationnel pour rester en forme, en sécurité et bien entouré. Prenez rendez-vous pour visiter la résidence.

0 805 234 200
Service et appel gratuit, 7 jours sur 7

www.cogedim-club.fr

UNE MARQUE ALTAREA

Sexe et espionnage ► L'enquête incroyable d'un groupe de journalistes américains sur l'affaire Epstein



Pierre Jovanovic : « Il avait de nombreux domaines, de très grands appartements, et toutes les chambres étaient bardées de caméras cachées. »

Pierre Jovanovic, directeur littéraire des Éditions du Jardin des Livres, vient de racheter les droits de l'ouvrage publié aux États-Unis sur l'affaire Epstein et il publie la version française de cette enquête passionnante. Dans ce livre, Dylan Howard, Melissa Cronin et James Robertson révèlent les dessous de la vie détraquée du

milliardaire Jeffrey Epstein, confident de Bill Clinton, qui a piégé pendant vingt ans, pour le compte des services secrets israéliens, des milliers de députés, sénateurs, hommes d'affaires, journalistes, stars de cinéma, scientifiques de renom, recteurs et doyens d'université, premiers ministres, princes et princesses (dont le prince Andrew)

et même des présidents, avec son réseau de prostitution de jeunes filles. Pierre Jovanovic nous résume cette affaire stupéfiante.

« L'affaire Epstein » de Dylan Howard, Melissa Cronin et James Robertson est publié aux Éditions Jardin des Livres.

La Baule + : Vous avez acquis les droits du livre de Dylan Howard sur l'affaire Epstein. Beaucoup de gens pensent qu'il s'agit simplement d'une immonde affaire de sexe. Or, en réalité, elle relève surtout de l'espionnage, puisque l'enquête révèle que Jeffrey Epstein était un agent du Mossad...

Pierre Jovanovic : C'est quelque chose qui a été bien caché et ceux qui ont vu sur Netflix la série traitant de cette affaire ont pu constater qu'il n'a pas été dit que c'était un espion des services israéliens. On a bien compris pourquoi Netflix s'est dépêché de réaliser cette série : c'était justement pour allumer un contre-feu, afin que le grand public ne puisse pas comprendre que c'est une grosse opération d'espionnage menée conjointement par la CIA et le Mossad.

Maxwell : tout le monde soupçonne le MI6, les services de renseignement anglais, de lui avoir réglé son compte

Cette enquête nous emmène sur les traces de Robert Maxwell et de Bill Gates. D'abord, on peut commencer par rappeler qui était Robert Maxwell...

C'était un garçon d'origine tchèque, qui avait fait la Deuxième Guerre mondiale et qui s'était installé en Angleterre, où il a fait fortune. Il a commencé par racheter énormément de journaux anglais, dont le fameux Daily Mirror, mais aussi des clubs de football et des chaînes de télévision. Il a progressivement pris le contrôle d'un véritable conglomérat médiatique, un peu comme Monsieur Drahi en France aujourd'hui. Dans les années 90, on s'est aperçu que ses affaires n'étaient pas vraiment florissantes et, pour masquer la faillite de son empire financier, il s'était mis à taper dans la caisse de retraite de tous ses collaborateurs. C'était un trou de plusieurs centaines de millions de livres sterling, un scandale retentissant en Angleterre, parce que Maxwell était connu. Il était sur toutes les chaînes de télévision, il faisait des dons aux bonnes œuvres... Ensuite, après cette affaire de détournement, il est parti sur son yacht - un vrai yacht, pas un bateau de pêcheurs à Saint-Nazaire - et

il est tombé de son bateau. Mystérieusement, en pleine nuit, au large des Canaries... Tout le monde soupçonne le MI6, les services de renseignement anglais, de lui avoir réglé son compte une fois qu'ils avaient découvert que Robert Maxwell était, depuis le départ, un agent du Mossad. Le grand public a su cela lorsque de grands reporters sont allés en Israël à son enterrement, ils se sont aperçus que c'était une affaire nationale en Israël. Tous les services secrets israéliens, tous les ministres sensibles, tous les patrons du Mossad étaient à son enterrement... Depuis, il y a eu plusieurs enquêtes et l'on sait que Robert Maxwell était bien un agent du Mossad.

C'est Robert Maxwell qui l'a embauché au Mossad

J'avais rencontré Robert Maxwell lors de son association avec Francis Bouygues pour le rachat de TF1. Si Francis Bouygues avait pu racheter TF1, c'est notamment grâce à l'intervention de Robert Maxwell auprès de François Mitterrand. Or, Ghislaine Maxwell, que l'on retrouve dans l'affaire Epstein, suivait de près cette opération. D'ailleurs, ce sont les Maxwell qui ont imposé Anne Sinclair à Francis Bouygues...

Justement, sa fille Ghislaine était aussi devenue une activiste du Mossad et c'est Robert Maxwell, en rencontrant le jeune Epstein, qui était amoureux de Ghislaine, qui l'a embauché au Mossad. C'est donc une affaire très familiale...

Dans l'histoire de l'espionnage, on retrouve en permanence ces deux éléments. D'abord, le sexe, avec des prostituées qui vont chercher des informations chez des personnes sensibles. Cela va même plus loin, puisque cela peut être des femmes qui deviennent les épouses de ces personnalités. Il y a ensuite ces gens qui s'inventent une nouvelle identité dans un pays et qui y créent des affaires dans des domaines sensibles en obtenant carrément la confiance des dirigeants, comme lorsque les services secrets israéliens ont pu infiltrer

GICQUIAUD

ÉLAGAGE - PAYSAGE

ABATTAGE D'ARBRES - TAILLE DE FORMATION
ROGNAGE DE SOUCHES - BROYAGE DE DÉCHETS
MISE EN SÉCURITÉ D'ARBRES - CLÔTURES
CRÉATION & ENTRETIEN D'ESPACE VERT

GUÉRANDE - 02 40 62 00 35 - 06 86 00 32 14
gicquiaud-paysage@orange.fr

DÉBARRAS DE MAISONS

Professionnel basé sur la presqu'île, propose sur toute la région débarras de toutes sortes : maisons, appartements, caves, greniers, locaux professionnels...

Estimations et devis gratuits

FRANCHETEAU Philippe - Happy Market
Allée J. Cartier - 44420 Piriac/mer - happymarket44@gmail.com

Tél : 06 63 43 05 90

DÉCORÉLATIONS

Améliorez votre habitat sans contrainte

www.decorrelations.com

SUIVI TOTAL DU CHANTIER

Place des Halles - LE POULIGUEN - Tél. 06 07 84 14 62

Pierre Jovanovic : « L'objectif de cette bande était simplement de faire chanter les gens au profit des États-Unis et d'Israël. »

un agent du Mossad au sein même du gouvernement syrien dans les années 60 avec l'affaire Élie Cohen. Ici, pour la première fois, on rassemble les deux éléments, puisqu'ils ont recruté cet agent qui était un pervers sexuel, un homme intelligent. Il dispose de plusieurs millions et il entraîne avec lui dans ses dépravations tous ceux qui comptent sur Terre ...

J'ai son fameux carnet noir et je peux vous dire que toutes les têtes couronnées d'Europe y figurent !

Il a commencé à faire des trafics de gamines d'une dizaine d'années au moment de la guerre du Kosovo

Epstein était attiré par les jeunes filles d'une dizaine d'années parce qu'il avait un tout petit pénis...

Tous les psychiatres expliquent que dans 80 % des cas, les hommes qui préfèrent les gamines d'une dizaine d'années, c'est pour une question d'adéquation de taille. Epstein s'est fait refaire son sexe. Cela ressemblait à une sorte de mini ananas. On le voit d'ailleurs dans le livre, puisque, lors de son procès, l'une des avocates a décrit très précisément son sexe. Comme c'était filmé, on voit Epstein absolument dégoûté et il regarde le plafond quand on l'interroge sur la taille de son sexe. On sait depuis peu qu'il a commencé à faire des trafics de gamines d'une dizaine d'années au moment de la guerre du Kosovo. Il partait aux Balkans avec un avion de la CIA. On le sait, puisque l'on a retrouvé l'immatriculation. Il avait de nombreux domaines, de très grands appartements, et toutes les chambres étaient bardées de caméras cachées. C'est absolument terrifiant.

On va maintenant beaucoup plus loin en retrouvant le nom de Bill Gates, qui a été le voir à plusieurs reprises après sa sortie de prison en 2008. Quelqu'un de la stature de Bill Gates ne va pas fréquenter un type qui sort de prison pour accusation de proxénétisme sur des gamines de douze ans ! Il y a quelque chose qui ne colle pas. En plus, Bill Gates monte dans l'avion privé d'Epstein à plusieurs reprises, alors qu'il a son propre avion... Tout cela est très étrange. On retrouve ensuite beaucoup de médecins et de scientifiques qui ont été largement arrosés par Epstein après sa sortie de prison. En effet, à sa sortie de prison, le Mossad et la CIA lui ont demandé d'abandonner les gamines, pour se concentrer sur les scientifiques : il devait filmer les ébats sexuels des scientifiques, pour obtenir ensuite leurs recherches gratuitement.

Notre conversation peut sembler décousue, puisque l'on parle de Robert Maxwell, de Ghislaine Maxwell, puis de Bill Gates, mais c'est l'affaire qui nous amène à cela... Jeffrey Epstein lance finalement son YouPorn de la jet-set, avec des ministres, de grands chefs d'entreprise, des scientifiques et toujours le même scénario : celui du dîner amical avec une belle jeune femme russe ou ukrainienne. Elle est soi-disant étudiante, elle est cultivée, elle est censée tomber sous le charme du gogo qui s' imagine être Georges Clooney, elle l'emmène dans la chambre d'amis à l'autre bout de l'appartement ou de la maison, et tout est filmé...

C'est exactement cela. C'est du Mata Hari mis à jour ! Je vais vous donner l'exemple de l'ancien Premier ministre australien, ce n'est quand même pas rien. Figurez-vous qu'il a fait un chèque de

400 000 dollars à Jeffrey Epstein lors de sa sortie de prison et, quand la presse australienne lui a demandé quelques explications, il a répondu qu'il ne savait pas vraiment qui c'était et que c'était une œuvre de bienfaisance... Par ailleurs, le patron du fonds de pension qui gère les retraites de tous les agents de la CIA, Apollo Management - et cela fait du monde - a lui aussi mis en place une œuvre de charité similaire dans laquelle on retrouvait le patron de la Barclays Bank, mais également le bras droit de Bill Gates. Tous ces gens ont contribué à payer Epstein à sa sortie de prison.

Compromettre les scientifiques des plus grandes universités mondiales

On a souvent l'image de l'agent secret qui est un patriote qui veut défendre son pays, ce qui est respectable, mais il ne faudrait pas présenter Epstein ainsi, puisque c'était quand même un mercenaire



C'est une opération qui a été aménagée dès les années 2000 et qui montre cette connivence incroyable entre la CIA, Epstein et Bill Gates

qui se faisait payer un million de dollars la vidéo !

Payés par le Mossad et la CIA : quand il est sorti de prison en 2008, figurez-vous que cette même annexe de la CIA, Apollo Management, lui a fait deux virements de 25 millions de dollars. Sans doute pour le dédommager et le remettre en selle pour les opérations suivantes... On a vu quelles étaient les opérations suivantes : compromettre les scientifiques des plus grandes universités mondiales. Les services français ont utilisé Madame Claude dans les années 70, mais c'étaient des femmes majeures et je n'ai pas le souvenir d'avoir vu des services secrets mettre en place un réseau d'esclaves sexuelles avec des gamines d'une dizaine d'années... C'est tout à fait incroyable. Ces gens n'ont pas de morale et l'objectif de cette bande était simplement de faire chanter les gens au profit des États-Unis et d'Israël.

On a découvert que Robert Maxwell était un agent du Mossad bien après qu'il a bâti son empire et, pendant tout

ce temps, on lui a fait des courbettes, puisque les plus grands patrons de médias du monde entier allaient pleurer dans son bureau pour qu'il participe à l'augmentation de capital de leur journal, leur station de radio ou leur chaîne de télévision. Or, Robert Maxwell n'a jamais pu posséder un média en France : il ne pouvait rester que minoritaire, en raison de la loi qui imposait la condition de nationalité sur la détention des médias...

C'est très intéressant, mais le patron de BFM, Patrick Drahi, qui possède de nombreux journaux en France, aurait renoncé à sa nationalité pour devenir citoyen israélien ? N'est-ce pas extraordinaire ? Je pense que beaucoup seront d'accord avec mon raisonnement : je trouve aussi très étrange qu'un ancien patron du Mossad soit devenu aujourd'hui le patron du journal Libération !

Vous avez le carnet noir de Jeffrey Epstein...

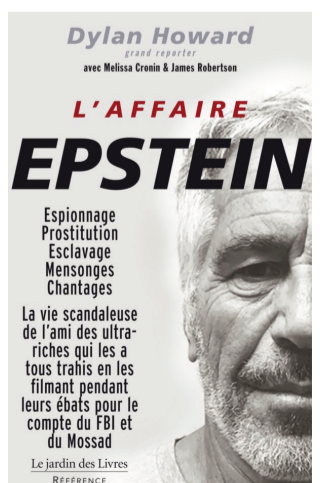
C'est passionnant ! On voit bien qu'il a ciblé exclusivement les gens très très riches, puisqu'il était aussi dans la finance. Il avait travaillé avec l'oncle de Khashoggi. Pas celui qui a été découpé, mais le fameux marchand d'armes. Epstein a même le numéro du prince ben Salman. Il faisait aussi de la lessiveuse en proposant aux milliardaires de payer le moins d'impôts possible. Quand vous avez tous les numéros de téléphone d'une personne, celui de la maison de campagne tout comme celui du chalet à la montagne, vous vous dites qu'il y a une véritable conjonction. Mais l'enquête avance. D'ailleurs, Monsieur Brunel, le patron de l'agence Élite qui le fournissait en gamines de douze ans - Monsieur Ben Chemoul de son vrai nom - a été arrêté récemment alors que la justice

française s'était endormie pendant assez longtemps.

Terminons cet entretien avec Bill Gates : que vient-il faire dans cette affaire ?

C'est la question majeure. Epstein a fait son testament deux jours avant son suicide, alors qu'il n'avait pas l'intention de se suicider, et il a nommé le bras droit de Bill Gates pour toutes les affaires pharmaceutiques qu'il suivait. Déjà, il y a quelque chose de surprenant. Bill Gates a été mis dans le conseil d'administration de cette œuvre de charité, au profit d'Epstein, œuvre qui a été mise en place par celui qui gère les retraites des agents de la CIA. C'est une opération qui a été aménagée dès les années 2000 et qui montre cette connivence incroyable entre la CIA, Epstein et Bill Gates : ce même Bill Gates qui nous parle, depuis les années 2000, de la nécessité de réduire la population mondiale de 15 % et du risque pandémique. Aujourd'hui, vous avez un plan de vaccination global qui est mis en place, alors que ce virus est une grippe beaucoup plus virulente que les autres et, si les hôpitaux sont pleins, c'est parce que nos hommes politiques ont pris le soin de supprimer près de 100 000 lits d'hôpitaux au cours de ces 15 dernières années. A chacun de réfléchir...

Propos recueillis par Yannick Urrien.



Justice ► Un avocat de gauche brise le tabou d'une justice politisée à gauche



Régis de Castelnau : « Je n'aime pas que la justice soit à ce point dévoyée sur des bases politiques. »

Régis de Castelnau a longtemps été l'un des avocats du Parti communiste français et de la CGT. Ancien membre du PCF, il a également été le président de l'association France-Amérique latine, structure mobilisée dans le soutien aux peuples victimes des dictatures des années 1970 et 80. Enseignant à l'Université Paris 11 Panthéon-Assas, spécialiste en droit public, il a dirigé un cabinet consacré à la défense de la sphère publique. On ne saurait suspecter Régis de Castelnau d'avoir des sympathies à droite et c'est aussi pour cette raison que son

dernier livre prend une dimension particulière lorsqu'il dénonce la politisation de la justice. Il démontre comment les différents dispositifs mis en place par François Hollande ont permis à la haute fonction publique judiciaire, en disqualifiant François Fillon, d'assurer l'arrivée à l'Élysée d'Emmanuel Macron et de devenir ensuite une pièce essentielle de son exercice du pouvoir.

« Une justice politique » de Régis de Castelnau est publié aux Éditions L'Artilleur.

La Baule + : Quand on gagne un procès, on explique que la justice est fantastique parce qu'elle est libre. Mais lorsqu'on le perd, on dit que la justice est politique... Vous avez analysé de très nombreux événements et vous en arrivez à la conclusion que la justice est par-

tiale. Cet ouvrage est-il le fruit de plusieurs années de notes ?

Régis de Castelnau : Je suis avocat et, effectivement, j'essaie de décrire un panorama. La justice d'aujourd'hui pose beaucoup de questions. Il y a un déficit de confiance vis-à-vis de la justice aujourd'hui. Les études

d'opinion le démontrent. Tout ceci n'est pas le fruit du hasard, c'est le fruit d'un processus assez particulier qui a concerné la justice française. On est un pays de régulation administrative, où la justice est passablement soumise au pouvoir exécutif. On connaît l'épisode de la Deuxième Guerre mondiale, puis, au début des

années 90, avec les grands scandales politiques ou financiers, après les années 80 et surtout la disparition des grands clivages politiques. La concurrence entre les différents courants s'est faite sur la communication politique, ce qui nécessitait plus d'argent. Donc, on est entré dans la corruption politique. La justice s'est emparée de ce phénomène, soutenue par l'opinion publique, mais aussi par la presse. Il y a eu une espèce d'alliance entre le troisième et le quatrième pouvoir pour affaiblir et porter des coups au pouvoir législatif et au pouvoir exécutif, c'est-à-dire à la classe politique. La justice cherchant son émancipation à cette occasion, il y en a eu pour tout le monde de la part de cette justice qui souhaitait affaiblir le politique. La justice a acquis son indépendance. Les politiques sont terrorisés par la justice et, quand ils disent qu'ils ont confiance dans la justice de leur pays, ils mentent : ils en ont une peur bleue et on peut les comprendre. Cette conquête de l'indépendance, qui n'existait pas auparavant, s'est faite, non pas pour venir sur le terrain de l'impartialité, mais pour, au contraire, mettre en place une partialité politique. Au début des années 2000, la droite étant revenue au pouvoir, pour des raisons sociologiques, culturelles et idéologiques, la justice ainsi politisée s'est révélée sur une pente de gauche. Si l'on fait le bilan des affaires politico-financières, avec notamment l'affaire Fillon, où la magistrature a disqualifié François Fillon par des voies judiciaires, en permettant l'élection d'Emmanuel Macron, c'était un choix politique. Il ne faut pas oublier qu'Emmanuel Macron était ministre de François Hollande. Il était soutenu par le Parti socialiste. Tout l'appareil politique, de Jean-Yves Le Drian à Christophe Castaner, en passant par Richard Ferrand, c'étaient tous des socialistes, même si, aujourd'hui, les choses sont peut-être un peu plus nuancées. J'ai essayé de raconter cette histoire, en partant des années Chirac, jusqu'à évoquer l'affrontement judiciaire dont a fait l'objet Nicolas Sarkozy, notamment l'affaire des sondages de l'Élysée, qui était une opération destinée à porter des coups à Nicolas Sarkozy. Dès qu'il a quitté l'Élysée, les choses se sont accumulées contre lui. Cette série de raids judiciaires était motivée par la volonté de le mettre en difficulté. Finalement, François Hollande a utilisé cette dérive pour fi-

naliser un système qui a une triple fonction. D'abord, protéger les amis de François Hollande et d'Emmanuel Macron : le président actuel n'a pas à se plaindre de la justice concernant ses amis. Ensuite, frapper les adversaires politiques. On a vu ce qui s'est passé avec François Fillon, c'est extraordinaire. En janvier 2017, il est à 24 % dans les sondages, Emmanuel Macron à 16 %, et il y a eu cette instruction fulgurante. Il n'y a pas un avocat ou un magistrat français qui peut dire qu'il a vu dans sa carrière une affaire traitée de cette façon ! On a vu récemment, avec la condamnation de Nicolas Sarkozy dans cette fameuse affaire des écoutes, que le dossier était vide. Toute la presse a constaté que c'était une construction artificielle, moyennant quoi il a été condamné à une peine extrêmement lourde sur des bases juridiques scandaleuses. J'ai appris que la collégialité qui a jugé Nicolas Sarkozy était présidée par une personne qui considérait que la relaxe s'imposait, mais il y a eu des pressions du corps des magistrats pour que les deux assesseurs s'y refusent. Je ne sais pas ce que dira la Cour d'appel mais, sur le plan strictement judiciaire, cette décision est un scandale. Je ne défends pas Nicolas Sarkozy. Je n'ai jamais voté pour lui, je n'appartiens pas à sa famille politique. Mais je n'aime pas que la justice soit à ce point dévoyée sur des bases politiques. Avec Nicolas Sarkozy, on a eu des règlements de comptes et la volonté d'éviter son éventuel retour en politique. L'une des motivations de la condamnation de Nicolas Sarkozy était bien destinée à l'empêcher de revenir en politique.

On peut se dire que la justice peut être tentée de recommencer ce qu'elle a déjà fait

Vous précisez que vous ne partagez pas les idées de Nicolas Sarkozy, puisque vous avez été membre du Parti communiste et que vous avez été l'avocat de la CGT et du PC...

Exactement. Je me rattache à la famille de la gauche, mais aujourd'hui ce clivage est un peu fatigué. Quand je vois la façon dont cette justice accepte d'être politisée, je suis choqué et cela ne me va pas. Je n'aurais pas voté pour François Fillon, mais ce n'est pas à la justice de choisir qui sera président de

la République. Nous entrons en période préélectorale et l'on peut se dire que la justice peut être tentée de recommencer ce qu'elle a déjà fait, c'est-à-dire d'intervenir dans le processus électoral. Je rappelle qu'il y a deux candidats déclarés, Jean-Luc Mélenchon et Marine Le Pen. Et tous les deux sont dans la seringue judiciaire. Pour l'instant, il ne se passe rien et le feu sous les casseroles est très doux. Mais, du jour au lendemain, on peut le faire partir. Ils l'ont déjà fait et la condamnation de Nicolas Sarkozy montre bien qu'ils sont toujours sur cette orientation politique. Si l'on avait eu un jugement de relaxe, ma position aurait été de dire qu'il y a des contradictions au sein du corps judiciaire et que certains ne veulent plus jouer ce rôle. La condamnation m'amène à considérer que, pour l'instant, le corps des magistrats est très homogène.

Les syndicats de magistrats sont très politisés

Les Français ont confondu les mots impartialité et indépendance. Si j'attends de Pol Pot qu'il soit impartial, cela va être difficile, mais si je lui demande d'être indépendant, il n'y aura pas de problème...

On répète tout le temps le mot d'indépendance... Les syndicats de magistrats sont très politisés. Donc, je souhaite une séparation radicale du siège et du parquet, et je souhaite que l'on supprime le syndicalisme dans la magistrature du siège. Vous vous faites juger par quelqu'un qui appartient à une organisation syndicale qui passe son temps à vous critiquer : c'est ce qui s'est passé avec Nicolas Sarkozy, c'est invraisemblable. Il y a aussi l'affaire du mur des cons au sein d'un local syndical ouvert à tous les vents, avec un panneau sur lequel on affichait des photos de justiciables en les traitant de cons. Il n'y a pas eu de suites professionnelles. Les gens qui sont à l'origine de ce panneau auraient dû être foutus dehors de la magistrature. Dans le scandale du mur des cons, il y a eu un article dans la presse, cosigné par un dirigeant important de l'Union syndicale des magistrats et du Syndicat de la magistrature, qui est très gauchiste, qui disait que l'impartialité est quelque chose de démodé... On doit demander aux magistrats de laisser leurs opinions politiques à la maison et c'est la raison

Vincent & Vincent : observez les bien faire leur manège !

Déjà le mois dernier nous vous annoncions deux services nouveaux dans notre espace « coiffure / soins / beauté », avec la mise en place d'un service de perruques (Any d'Avray) et de coloration végétale (Couleurs Gaïa).

Dès ce début de mois de mai, c'est Katel qui viendra rejoindre, chaque vendredi, notre équipe de coiffeurs, au premier étage du Passage du Royal. Technicienne confirmée, elle est l'une

des références dans nos salons, où elle excelle en coloration. Mesdames, si elle vous annonce qu'elle a une idée pour vous, vous ne repartirez pas déçue ! Formée à la manière d'une artiste peintre, elle s'amuse tant avec les nuances qu'avec les différentes techniques...et s'il vous reste un peu de temps à lui consacrer, elle saura vous ravir avec ses conseils en beauté et en maquillage.



Jany, Vincent, Katel et Christine

Vincent & Vincent - Passage du Royal, Esplanade François André
LA BAULE - Tél : 02 40 60 86 09

ANY D'AVRAY®
CHEVREUSE DE CHEVEUX - PARIS

COULEURS
Gaïa

Leonor Greyl
PARIS

LA BIOSTHETIQUE®
PARIS



BE GREEN BE BARRIÈRE

POUR SWINGUER
LIBREMENT
DEVENEZ ADHÉRENT

À PARTIR DE 89€* / MOIS

Abonnement 9 trous
Practice illimité et prêt de chariot

02 40 60 46 18
www.golfbarriere-labaule.com



GOLF INTERNATIONAL
BARRIÈRE
LA BAULE

Golfiez sur des parcours de légende, soyez Barrière. *Cotisation individuelle 1^{ère} année 9 trous (ne pas avoir été adhérent depuis plus de 2 ans) par mois pour une durée de 12 mois avec 36€ de frais de dossier. Cette cotisation inclut : 10% de remise sur les restaurants, bars du groupe Barrière La Baule ainsi qu'au pro shop... Photos : Fabrice Rambert, iStock - SAATCHI & SAATCHI

Régis de Castelnau : « La plupart des universitaires sont aujourd'hui des militants beaucoup plus que de vrais chercheurs. »

pour laquelle il y a la collégialité. Ce terme d'impartialité, vous ne l'entendez jamais dans la bouche des magistrats !

Il ne faut pas faire confiance à la justice

Il est logique que chaque être humain soit influencé par son histoire et aussi par ce qu'il a au fond de lui-même : l'impartialité est-elle illusoire ?

C'est la raison pour laquelle il ne faut pas faire confiance à la justice, parce que tout son fonctionnement repose sur la défiance vis-à-vis de l'homme juge que vous venez de décrire. L'homme a une subjectivité, c'est normal, mais il doit s'en abstraire. Il a les armes du droit et de sa conscience pour cela. Il ne fait pas n'importe quel métier, il doit servir la République et pas des idées politiques. Dans une collectivité locale, le directeur général des services ne peut pas être mis dehors avant six mois après une élection, il doit être protégé, parce qu'il doit être neutre et impartial. Cela n'empêche pas qu'il va servir l'élu qui a été élu pour faire une politique. Regardez l'impartialité dans le domaine sportif : vous avez des compétitions à très forts enjeux financiers

ou nationaux. Il y a eu des scandales, mais finalement très peu, et vous avez une exigence d'impartialité de la part des arbitres.

Il faut enfermer le juge dans un cadre juridique strict

Le droit est-il dévoyé par la jurisprudence ? Si je prends l'exemple de l'homme qui a aidé des migrants à traverser la frontière, jusqu'à nouvel ordre, la loi interdit d'aider des personnes en situation irrégulière à entrer sur le territoire français. Toutefois, un juge l'a acquitté en créant une jurisprudence et d'autres juges se basent sur cette jurisprudence... On peut aussi parler du cas des squatters...

L'exemple du passeur Cédric Herrou n'est pas bon, parce que le Parlement français a voté des textes disant que l'on ne pouvait pas aider les gens en situation irrégulière, que c'était une infraction, ce que je trouve tout à fait logique. Mais le Conseil constitutionnel a été saisi de ce texte a posteriori et le Conseil constitutionnel, présidé par Monsieur Laurent Fabius, a décidé que le terme fraternité qui est dans la devise de la République avait une valeur constitutionnelle. C'est une pure absurdité et il a

considéré que les textes qui interdisaient de favoriser le passage étaient contraires au principe de fraternité qui impose que l'on doive aider tout le monde. C'est ridicule et c'est pour cette raison que la jurisprudence a été obligée de relaxer Cédric Herrou, qui est tout simplement un trafiquant, je pèse mes mots en le disant. En revanche, la question des squats est très intéressante. Vous avez effectivement une interdiction de violation de domicile et vous avez la Constitution qui protège le droit de propriété. On vous expulse de votre droit de propriété et vous ne pouvez plus en disposer. C'est quelque chose de très grave et c'est pénalement répréhensible. Mais, effectivement, la jurisprudence va trouver le moyen de considérer qu'il fallait trouver des compensations et des solutions de relogement, en accordant des délais extrêmement importants. Les procédures durent très longtemps et l'on retrouve des gens qui ne peuvent plus disposer de leurs biens pendant deux ou trois ans. En général, ils récupèrent leur logement dans un état absolument épouvantable. Tout ce qui concerne le traitement des squats est un problème jurisprudentiel. Si quelqu'un entre chez vous et s'y installe, et si vous voulez qu'il soit sur le trottoir quelques heures plus tard, c'est possible sur le plan du droit français : il suffit

d'aller au commissariat, le procureur donne des ordres et il envoie la maréchassée qui prend les gens et les fout dehors. Mais personne n'osera faire cela, pour des raisons idéologiques, politiques ou médiatiques. Si vous voulez un autre exemple de jurisprudence, je peux évoquer la question des mineurs non accompagnés, c'est un scandale effarant : vous avez environ 40 000 mineurs étrangers qui ont été pris en charge par les départements et, naturellement, tout ceci est payé par les fonds publics. Sur les 40 000 personnes prises en charge, 70 % sont de faux mineurs. Il y a des filières bien organisées avec les associations que l'on connaît, et, quand ces personnes ne sont pas prises en charge, elles vont devant les tribunaux. Les 70 % de gens qui ne sont pas mineurs, j'en ai vu beaucoup, c'est une évidence, sont massivement autorisés par les magistrats qui demandent au département de bien vouloir les prendre en charge et le coût est de 50 000 € par an. Il y a eu ce Pakistanais qui s'était rendu devant les anciens locaux de Charlie Hebdo pour essayer de massacrer des gens avec un hachoir de boucher. C'est une personne qui a demandé de l'aide à un département. Il disait qu'il avait 18 ans, alors qu'il en avait 25. Le département a demandé au juge d'ordonner le test osseux, c'est tout simple-

ment une radio des avant-bras qui permet d'estimer l'âge de la personne. Mais le magistrat a refusé que cette personne soit contrôlée et que l'on puisse ainsi établir qu'elle n'était pas mineure. On a vu ce qui s'est passé par la suite... Effectivement, les tribunaux se donnent des marges d'interprétation que, normalement, la loi ne leur permettrait pas. Dans le monde anglo-saxon, vous avez peu de droit écrit et vous avez surtout la règle du précédent, c'est un droit prétorien. Chez nous, les choses ne se passent pas de cette façon-là. Je pense qu'il faut enfermer le juge dans un cadre juridique strict, en faisant en sorte que ses marges de manœuvre soient faibles.

Il y a quand même une contestation de l'indépendance de la justice sur le volet partialité

Malheureusement, ceux qui ne prennent pas le temps d'analyser votre explication sur le fond vont caricaturer votre position en vous accusant de vous attaquer à l'indépendance de la justice...

Je pense que les choses évoluent. Le mantra sur l'indépendance est moins fréquent aujourd'hui. Il y a quand même une contesta-

tion de l'indépendance de la justice sur le volet partialité, parce que les magistrats qui sont intervenus dans l'affaire Fillon étaient des militants. On parle de l'université et du fameux islamogauchisme. Le problème est moins dans l'existence de ce mot-valise, mais dans le fait que la plupart des universitaires sont aujourd'hui des militants beaucoup plus que de vrais chercheurs. Sur l'affaire « Balance ton porc », une personne avait notamment accusé quelqu'un, faussement. Elle a été condamnée en première instance pour diffamation, mais cela a quand même provoqué la mort sociale du gars. Il a été mis à la porte de son boulot et le tribunal a sanctionné cet appel à un lynchage. Il y a quelques semaines, la Cour d'appel a considéré qu'il n'y avait pas de problème et que l'on pouvait tout à fait dénoncer nommément quelqu'un pour des choses qu'il n'a pas faites, sans que cela pose le moindre problème...

Vous citez également Jean-Luc Mélenchon. On s'est beaucoup moqué de lui sur les réseaux sociaux quand il a dit que sa personne était « sacrée ». Or, il ne voulait pas dire qu'il l'était lui-même, mais que son écharpe de parlementaire était sacrée...

(Suite page 16)

Entretien avec l'avocat Régis de Castelnaud : «Monsieur Macron, entre deux tentatives de lois liberticides, comme la loi Avia, passe son temps à s'afficher avec Monsieur Zuckerberg.»



J'ai très bien compris cela et il avait raison. Je rappelle aussi que l'affaire Fillon a pu être mise en place parce que la Cour de cassation a mis en place une jurisprudence où elle s'arroge, à mon avis de façon inconstitutionnelle, le pouvoir de contrôler la façon dont les parlementaires se servent de leur dotation. Que l'Assemblée nationale ou le Sénat aient cette compétence, pour prendre des sanctions éventuellement, je trouve cela logique. Mais que le juge judiciaire puisse décider de la manière dont un parlementaire doit organiser la vie de son mandat, ce n'est pas normal. Lorsque l'affaire se déclenche, le Canard enchaîné lance son article et, à 11 heures du matin, le parquet financier, mandaté par l'Élysée, lance son opération. Le lendemain, des policiers se présentent à l'Assemblée nationale pour perquisitionner le bureau de François Fillon.

Et Claude Bartolone les laisse entrer... C'est invraisemblable. Toute la procédure aurait dû être annulée à cause de cela.

Évoquons maintenant cette nouvelle justice des réseaux sociaux, avec des GAFAs qui décident de fermer des comptes ou de censurer des gens...

On a un énorme problème. Cette révolution technologique permet les mouvements de meute et les lynchages. L'agora s'est transformée. La liberté d'expression et d'opinion doit être totale, à l'exception de quelques limitations, dès lors qu'il y a un intérêt public qui l'exige. L'espace public est aujourd'hui privé et il est géré comme un espace privé. C'est un vrai problème. Quand vous pensez que le président des États-Unis sortant, qui avait 80 millions de suiveurs sur

Twitter, s'est vu supprimer son compte du jour au lendemain, c'est invraisemblable ! À ce moment-là, on m'a dit que si vous êtes client de La Redoute et si vous faites des bêtises, La Redoute, qui est un organisme privé, a le droit de fermer votre compte. C'est une contradiction sur l'absence de définition de la mission de service public remplie par ces réseaux. Malheureusement, il n'est pas facile de traiter cela sur le plan international. La Russie a mis en place des lois à propos de certains débordements en les menaçant de les fermer. Le problème, c'est que cela va couper tous les Russes de l'accès à ce réseau... Aujourd'hui, ces acteurs sont devenus des puissances économiques colossales et les vrais pouvoirs politiques n'ont pas beaucoup d'armes contre. Aux États-Unis, il y a des volontés de démantèlement. Comme ils ont fait élire Biden, cela prendra un

peu plus de temps, mais la situation actuelle est insupportable. Si l'on considère que ce sont des prestataires commerciaux, le refus de vente est une infraction. En France, on a une espèce de connivence entre le pouvoir et ces organismes, puisque Monsieur Macron, entre deux tentatives de lois liberticides, comme la loi Avia, passe son temps à s'afficher avec Monsieur Zuckerberg.

Propos recueillis par Yannick Urrien.



Courrier des lecteurs

Réponse à Bernard Lugan

La droite, comme la gauche, ne sont pas des monolithes politiques. Bernard Lugan devrait être plus nuancé dans ses propos quand il écrit « La gauche a une responsabilité abyssale » ou « vers 1880, c'est la gauche qui a lancé l'entreprise coloniale ». Les termes « une partie de la gauche » ou « une certaine gauche » seraient plus appropriés et nuancés. Par exemple, Georges Clemenceau ou Jean Jaurès sont très anticoloniaux dès 1880. La gauche ne se limite pas à Jules Ferry ou Gambetta. Sans parler des gauches extrêmes, Jules Guesde, Jean Allemane, Édouard Vaillant, ou Paul Brousse sont très anticoloniaux. Deuxièmement, Bernard Lugan veut démontrer que « la colonisation est légitime, puisqu'elle est porteuse du message des ancêtres de 1789 ». Je rappellerai que la Révolution française a aboli l'esclavage le 4 février 1794. De plus, Robespierre et le club des Jacobins, contrairement aux Girondins, sont contre l'expansion militaire de la Révolution vers l'extérieur. La phrase de Robespierre est célèbre : « Personne n'aime les missionnaires armés. » Bien d'accord avec Bernard Lugan que la France n'avait pas besoin de colonies et que les ethnies existent bien en Afrique.

Éric Le Grand (Le Pouliguen)

Bacs jaunes

Le courriel de M. Thibault dans votre journal d'avril me laisse perplexe. Oui, les bacs jaunes sont beaucoup mieux à tous points de vue mais, plutôt que revoir la fréquence de ramassage, ne serait-il pas mieux que les Baulois reviennent leur manière de consommer et de remplir leur bac jaune. Moins d'emballages et plus de « compressage » me semblent

une solution à ce problème. Merci pour les articles forts intéressants que je lis avec plaisir chaque mois. Bonne continuation !

Frédérique Chéné (courriel)

Décue par nos élus locaux.

On ne peut plus rien attendre de notre classe politique nationale, mais j'attendais plus de soutien de la part de nos élus locaux face à la dictature sanitaire. J'estime que c'est ma liberté la plus essentielle de refuser le vaccin, l'obligation serait une atteinte à mon corps, au même titre qu'un viol, mais je n'entends pas nos élus respecter ce choix. Couvre-feu, port du masque en extérieur, fermeture des lieux de vie, port du masque à l'école... Pouvez-vous me communiquer au moins un nom d' élu local qui aurait eu le courage de s'engager contre la dictature sanitaire ?

Béregère (Courriel)

Priorité pour les Baulois.

Je suis mécontent car le centre de vaccination de La Baule ne permet pas aux Baulois de s'inscrire en priorité et je connais une personne qui a dû aller se faire vacciner à Pornic. En même temps, j'apprends que des Parisiens ont pu aller se faire vacciner à La Baule. Est-ce bien normal tout cela ? M. Louvrier n'aurait-il pas pu décréter une priorité pour les Baulois ?

Jacques M. (courriel)

Merci pour votre courriel. Nous sommes en mesure de répondre. Franck Louvrier a toujours indiqué que le centre de vaccination était ouvert à tous en fonction des critères fixés par le gouvernement. Pour mémoire, la préférence locale n'existe pas dans la loi et elle est même illégale, car le territoire de la République n'est qu'un et toute forme de préférence

locale ou régionale serait considérée comme une discrimination.

Fort avec les faibles.

Permettez-moi de relater la scène suivante que j'ai pu observer un bel après-midi d'avril : une dame âgée se gare à contresens de la circulation face à La Poste de La Baule et aussitôt deux policiers à vélo viennent lui faire la leçon de morale en lui expliquant sèchement qu'elle avait commis une infraction... Je ne sais pas si elle a été verbalisée ou non, car c'était à mon tour de rentrer à La Poste, mais je me suis fait la réflexion suivante : à Trappes, Épinay ou Champigny, ces mêmes policiers auraient fait semblant de ne rien voir si c'était une femme voilée qui s'était garée de la même manière. Je peux juste dire que les quelques personnes qui ont assisté à cette scène partageaient mon opinion. Fort avec les faibles, faible avec les forts...

Courriel.

Port à sec à Cordemais.

J'ai lu avec attention votre article sur le nouveau port à sec de Paimboeuf, mais, vous ne le saviez peut-être pas, il en existe un à Cordemais depuis 2004 : Loire Nautic Services, avec toutes les prestations possibles, capable d'accueillir plus de 600 bateaux. Pour l'avoir pratiqué de nombreuses années, je ne peux que le recommander aux plaisanciers. Son site est port-a-sec.fr. Merci pour eux. Cordialement.

François Charriou (Cordemais)

Ecrivez-nous : La Baule+, 1 Parc de Mesemena, 44500, La Baule. Courriel : redaction@labauleplus.com

L'Outil en main de la Côte d'Amour lance un appel aux bénévoles



L'Outil en main rassemble dans toute la France des bénévoles, artisans ou retraités, qui permettent à des jeunes de 9 à 14 ans de découvrir des métiers manuels. Jean-Claude Le Mauff, président de L'Outil en main de la Côte-d'Amour, précise : « L'objectif est de faire découvrir des métiers manuels, des métiers de bouche aux métiers de jardin, en passant par le bâtiment, la mécanique, le dessin ou la peinture. Au sein de l'association, nous présentons aux enfants une vingtaine de métiers tous les mercredis pendant deux heures. Malheureusement, cette année, nous avons pu travailler seulement cinq mercredis. Nous sommes des bénévoles retraités, nous nous situons dans une catégorie dite à risques et nous voulons être prudents. Nous sommes une équipe de 85 bénévoles à La Baule et Pornichet, et toujours motivés à l'idée de transmettre nos savoirs afin de faire découvrir aux enfants les métiers qui existent ou qui ont existé. Il est toujours intéressant de savoir ce qu'étaient les métiers à une certaine époque et comment ils ont évolué. »

L'association lance un appel aux artisans : « À l'heure actuelle, nous avons une équipe de bénévoles qui est stable. Nous arrivons à notre onzième année d'existence et il y a des gens qui ont pris de l'âge. Il

est un fait que nous avons besoin, dans les mois à venir, d'autres bénévoles pour maintenir nos animations. Les gens qui sont là depuis quelques années vont peut-être être moins disponibles. Pour cette raison, nous voudrions trouver des personnes qui auraient envie de nous rejoindre. »

Beaucoup de ces métiers étaient dévalorisés il y a quelques décennies, mais aujourd'hui les choses changent : « Cela va un peu mieux maintenant, parce que nous avons tous besoin de plombiers, de peintres, de jardiniers, d'électriciens ou de couvreurs... Tous ces métiers ont une histoire et une culture et, même si les nouvelles technologies se développent, la base de ces métiers est toujours réelle. Les enfants sont très curieux, ils nous posent beaucoup de questions, les parents aussi... Cela montre bien que les gens sont intéressés. Malheureusement, on a tellement dévalorisé ces métiers qu'on les a un peu oubliés et, aujourd'hui, beaucoup se rendent compte que l'on a besoin de gens comme nous. »

Vous pouvez contacter Jean-Claude Le Mauff au 06 79 33 86 26 ou via la page Facebook « L'Outil en main de la Côte d'Amour »

Immobilier ▶ *Il y a toujours des biens à vendre sur la presqu'île !*



L'Agence du Casino ouvre une agence à Pornichet

Tous les Baulois connaissent l'Agence du Casino, située au centre du Passage du Royal à La Baule (anciennement Galerie du Casino), qui a surtout la réputation de travailler sur des biens situés dans ce que l'on ap-

pelle « le carré d'or ». Or, cette agence, créée en 1989, a progressivement étendu ses compétences sur toute la presqu'île. Ainsi, Vincent et Sylvain Cruaud annoncent l'ouverture d'une nouvelle agence à Pornichet : « C'est une ville très attractive et,

avant que Franck Louvrier ne soit élu à La Baule, cette commune avait pris l'ascendant sur La Baule en proposant de nombreuses sorties et activités. Il y avait donc une demande croissante en termes d'immobilier ». L'agence traitait déjà des

transactions à Pornichet, mais cette présence permet de renforcer l'expertise dans certains domaines, comme les locations de vacances : « Pornichet, c'est la continuité de La Baule. De nombreux propriétaires souhaitaient nous confier

leur bien en location de vacances et notre nouvelle équipe nous permettra de travailler davantage dans ce domaine. » Pour les transactions, le marché est aussi au beau fixe : « La demande est croissante en termes de transactions. De plus en plus de gens veulent s'installer à Pornichet. Il y a toute une clientèle qui recherche des belles maisons. Ce sont généralement des gens qui travaillent à Saint-Nazaire, mais aussi des résidents secondaires. » Résultat, les prix augmentent et « il n'y a plus vraiment de différences entre La Baule et Pornichet, La Baule reste légèrement en tête, mais c'est minime » ajoute Vincent Cruaud.

passage importante, à deux pas du marché, et c'est toujours un avantage que d'être pignon sur rue car Internet, c'est indispensable, mais on se rend compte aussi que la présence physique est essentielle ». On parle beaucoup de l'effet côte Ouest avec une pénurie de biens, toutefois Vincent Cruaud souhaite se montrer rassurant : « On entend parfois dire qu'il n'y a rien à vendre, or c'est faux. Il y a des choses à vendre, mais les biens ne restent pas en stock. Les ventes sont plus rapides que les autres années et l'on ne garde pas longtemps les biens en portefeuille. »

Agence du Casino – Pornichet : 12 Boulevard des Océanides. Tél. 02 40 60 66 75.

Les ventes sont plus rapides que les autres années.

Agence du Casino - La Baule : Passage du Royal - Esplanade François André. Tél. transaction 02 40 60 83 84.

Locations de vacances Agence du Casino - La Baule : Passage du Royal - Esplanade François André. Tél. 02 40 60 51 52.



MARCHÉ PAYSAN
SOCALI ♠ IMMACULÉE



Route du Point du Jour
Saint-Nazaire
02.40.22.46.36

L'aide à domicile

sur-mesure

Réseau national d'aide à domicile pour les personnes âgées



Aide à l'autonomie



Aide aux repas



Accompagnements



Aide ménagère

02 52 20 01 99

3655 Route de la Baule, ZAC des Salines
44350 Guérande





petits-fils.com

Histoire ► Un historien raconte le parcours de François Mitterrand à l'occasion de l'anniversaire des 40 ans de Mai 81



Pierre-Marie Terral : « Mitterrand est un personnage romanesque, romantique. Sa vie est un roman national. »

À l'occasion du quarantième anniversaire de Mai 81, Pierre-Marie Terral, agrégé et docteur en histoire, retrace l'existence de François Mitterrand à l'aune des lieux qui furent les siens. De Jarnac, sa ville natale, à sa terre d'élection de Château-Chinon, du rite de Solutré au havre landais de

Latche, de l'Auvergne discrète au Luberon intime, les hauts lieux de la géographie mitterrandienne sont scrutés, tout autant que chaque recoin dissimulé sous le voile du secret, à l'image du Vichy des années noires. Parcourir et analyser ces points d'ancrage, c'est ainsi dessiner une singulière biographie selon

un angle jamais exploré, éclairant l'histoire d'un personnage romanesque à souhait, tout en révélant des facettes méconnues.

« François Mitterrand. Un roman français » de Pierre-Marie Terral, préface de François Hollande, est publié chez Mareuil Éditions.

La Baule + : Il y a quarante ans, en mai 1981, la France basculait dans le socialisme. Or, elle n'en est jamais sortie, si l'on se réfère aux propos de Valéry Giscard d'Estaing qui disait qu'un pays bascule dans le socialisme au-delà de 40 % de prélèvements obligatoires...

Pierre-Marie Terral : On pourrait parler de cette rivalité avec Valéry Giscard d'Estaing, d'autant qu'une partie de leur inimitié se jouait aussi en région Auvergne, où Valéry Giscard d'Estaing était ancré et où François Mitterrand avait une relation secrète avec Anne Pingot, une jeune fille de la bourgeoisie de Clermont-Ferrand. Dans le débat de l'élection présidentielle de 1974, il y avait eu quelques allusions plus ou moins perfides de la part de Valéry Giscard d'Estaing à cet ancrage inconnu de François Mitterrand. Je me suis intéressé au cheminement de François Mitterrand, à son passage par différents lieux, notamment sa terre maternelle de Charente, pour retracer son cheminement politique, mais aussi son cheminement intérieur, puisque c'était un homme d'une grande complexité. D'ailleurs, sans pouvoir percer certains mystères, j'ai quand même essayé d'éclairer certaines facettes du personnage.

Il aurait pu naître dans notre région, puisque

son père était chef de gare à Saint-Nazaire...

Exactement. Son père était chef de gare à Saint-Nazaire et François Mitterrand disait qu'il aurait pu naître à Nantes ou à Chantenay... Mais il est vrai que partout où il passait, il avait une grande habileté à se faire adopter en expliquant le lien fort qui l'unissait à une région. Il se trouve que c'est vrai, il aurait pu naître à Saint-Nazaire, si la tradition n'avait pas voulu que sa mère revienne en Charente auprès de ses parents pour le mettre au monde. C'était aussi pour lui l'occasion de rappeler que son père, qui était chef de gare, pouvait être rangé, non pas du côté des prolétaires, mais du côté des gens qui portaient le bleu de travail. Ce n'était pas innocent de sa part. François Mitterrand était également un amoureux de la Bretagne, puisqu'il aimait beaucoup Belle-Île-en-Mer et il avait débarqué dans le Finistère pendant la Résistance. Il a même dit qu'il aurait pu vivre à Belle-Île-en-Mer, s'il avait découvert cette île un peu plus tôt.

Pendant plus d'un siècle, la distinction entre la droite et la gauche en France n'a pas été celle que nous connaissons aujourd'hui, car la droite était plutôt monarchiste, anti-républicaine, attachée au terroir, à l'écologie et aux traditions. En me référant à ce classement,

Pierre-Marie Terral sur François Mitterrand : « Il est indéniable qu'il a été avant tout un homme de droite. »

J'ai envie de vous demander si François Mitterrand était le dernier président de droite de la Ve République ?

En tout cas, il a été le premier président socialiste de la Ve République. Cela dit, dans son parcours et dans ses racines familiales et politiques, il est indéniable qu'il a été avant tout un homme de droite, contrairement à son premier ministre, Pierre Mauroy, qui était né à gauche. D'ailleurs, il ne s'en cachait pas et il y a certaines périodes, comme au moment du Front populaire, où il était du côté des opposants. Il y a ensuite la période de la collaboration, mais il bascule ensuite dans la Résistance. Jusqu'à son élection dans la Nièvre après la guerre, on ne peut pas parler de François Mitterrand comme d'un homme de gauche, mais il y a eu un certain nombre de changements, notamment quand il découvre la situation de l'empire colonial français.

Mais une partie de la

droite était aussi contre l'empire colonial...

Exactement. Pour François Mitterrand, il est indéniable que lorsque la droite gaulliste s'empare du pouvoir en 1958, cela favorise stratégiquement son choix d'incarner la gauche parce qu'il n'y a pas d'autre issue possible, si ce n'est que d'être un opposant au général de Gaulle. Il sait qu'il sera l'éternel second derrière le général, qu'il va critiquer de manière très virulente dans son livre « Le coup d'État permanent ». Ce qui ne l'empêchera pas, quelques années plus tard, de se glisser dans les institutions du général de Gaulle.

François Mitterrand était habité par la France

François Mitterrand disait souvent qu'il vivait la France et qu'il avait une conscience instinctive et profonde de la France : « L'âme

de la France, inutile de la chercher, elle m'habite. » Cela signifie qu'il est à l'opposé de ce que peut déclarer Emmanuel Macron, quarante ans plus tard, sur une chaîne de télévision américaine : « Nous devons déconstruire notre propre histoire ». Jamais François Mitterrand n'aurait tenu de tels propos...

François Mitterrand était habité par la France. Cette conception de la France était avant tout sentimentale pour lui : c'était la Charente, la Dordogne de ses grands-parents, puis la Bourgogne. La période de la guerre et son passage dans la Résistance ont été fondamentaux parce qu'il découvre la France à vitesse grand V et il ne cessera de la sillonner au gré de ses déplacements politiques. La vie de François Mitterrand est une partie de campagne permanente. Cette sensibilité n'est pas feinte. Il a un réel attachement à cette France éternelle que l'on retrouve sur l'affiche de « La

force tranquille » en 1981, avec un ciel qui n'est pas bourguignon, mais un ciel du Morbihan qui a été rajouté à cette photographie.

Justement, vous racontez comment s'est déroulée la prise de ce cliché à Sermages : il fait froid et, un samedi matin, Jacques Séguéla vient avec un costume qu'il demande à François Mitterrand d'enfiler. Et le candidat à la présidence de la République va se changer derrière un buisson...

François Mitterrand n'était pas très à l'aise avec les photographes posés, comme il n'était pas très à l'aise à la télévision, un outil qu'il a réussi à dompter avec un certain talent. Il faut savoir que c'est François Mitterrand qui a choisi le village de Sermages, mais c'est Jacques Séguéla qui a trouvé ce slogan formidable « La force tranquille » pour rassurer les Français. En 1981, certains pensaient que les blindés russes arriveraient

sur les Champs-Élysées avec les ministres communistes au pouvoir. Cette affiche ne rassure pas tellement les responsables socialistes de l'époque, mais François Mitterrand leur impose ce choix de manière assez habile, en s'absentant de la réunion durant laquelle elle est choisie, car les socialistes estimaient que c'était une affiche aux tonalités réactionnaires et pétainistes.

Pierre Mauroy, Pierre Bérégovoy, Lionel Jospin, Pierre Joxe et Paul Quilès jugent cette affiche archaïque et pathétique. Et même pétainiste. Mais c'était la volonté de Jacques Séguéla, validée par François Mitterrand, de faire une affiche de droite pour rassurer les électeurs...

Effectivement, c'est devenu une affiche historique. C'est devenu le symbole de la France éternelle et c'était assez fidèle à ce qu'était François Mitterrand, qui appréciait au plus haut point la

visite des églises ou même la visite des cimetières. Cependant, il avait demandé que le clocher soit un peu gommé de l'affiche, parce qu'il ne voulait pas passer pour un prêtre devant son église...

Ceux qui n'ont pas de culture politique peuvent être déboussolés par le parcours de François Mitterrand. Mais en réalité, on observe quand même une certaine cohérence parce qu'il y avait une droite traditionaliste et monarchiste qui était proche du peuple avec des valeurs de gauche...

Ce parcours de François Mitterrand a son unité et il a un certain nombre de fidélités successives. François Mitterrand n'est pas un homme qui va forcément rompre, y compris avec les hommes qu'il a rencontrés dans son passé. Je suis certain que chacun découvrira une facette de François Mitterrand dont on ne se doute pas forcément.

(Suite page 20)

NETTOYEZ VOUS MÊME VOTRE TOITURE SANS MONTER DESSUS ! NOUVEAU Pulvérisateur électrique **POWERJET 2** PULVÉRISATEUR ELECTRIQUE



Pour une efficacité maximale :



Clean'Toit

Stop Dépôts Verts

Façades - Toitures - Terrasses

Supprime aussi taches rouges, lichens, micro-algues...



69,95 €

SANS JAVEL

BIDON DE 5 L super concentré jusqu'à 500m² de traitement
Existe aussi en 1 L



Démonstration sur place

du Lundi au Vendredi
08h30 à 12h30
14h00 à 17h00

VENEZ NOUS VOIR À GUÉRANDE : Derrière le Leclerc, secteur D

MULTIREX
www.pulvirex.fr

RETROUVEZ

NOS VIDÉOS DEMO SUR NOTRE SITE

- Au rond point du Leclerc, direction Saint André des Eaux.
- Au rond point suivant, prendre à gauche
- Au rond point suivant, prendre la 2ème sortie (rue de la Pierre)
- Prendre la première à gauche (rue des Tritons Crêtés)
- Prendre la première à gauche, Rue de la Grenouille Verte

Société Multirex - Parc d'activités de Villejames - 17 rue de la Grenouille Verte - 44350 Guérande - Tél: 02.40.01.02.03

Paysagiste
Loirat Jardinage

Entretien Taille Tonte

**Bénéficiez des avantages Loi Borloo
TVA en vigueur + déductions fiscales**

Vous souhaitez que votre jardin soit entretenu toute l'année par une équipe de professionnels, pensez au contrat d'entretien.

Daniel Loirat Paysagiste - Cannevé - Le Blanc 44350 Guérande
Tél : 02 40 24 98 95 / 06 80 30 29 89 - Email : daniel.loirat@yahoo.fr - www.loirat-paysagiste.com

Contactez nous au
02 40 24 98 95 / 06 80 30 29 89

Votre jardin ?
C'est mon métier !

DEVIS
GRATUIT

Loirat Daniel

Jardins Espaces Verts

- Création de jardins • Maçonnerie • Élagage et abattage • Terrasses bois ou pavés • Clôtures
- Entretien de copropriétés • Tonte de pelouse • Taille d'arbres, haies, massifs... • Bêchage, désherbage ...

Pierre-Marie Terral : « Il est fasciné par le maréchal Pétain, comme à cette époque un grand nombre de Français. »

Vous évoquez les fidélités successives comme un train auquel on ajoute des wagons sans jamais détacher ceux qui étaient là auparavant, contrairement à d'autres qui ont oublié ceux qui étaient là au début, alors qu'avec François Mitterrand ce n'était pas le cas, notamment lorsqu'il s'agit de François Dalle ou d'André Bettencourt...

Exactement. Il n'a jamais rompu, il n'a jamais renié. Même lorsqu'il s'agissait de personnes plus douteuses dont il a estimé qu'il leur devait beaucoup, y compris parfois la vie : c'est le cas de René Bousquet du temps du régime de Vichy. Le fait d'avoir été averti qu'il était recherché et qu'il pouvait être arrêté avec son réseau, une fois devenu résistant, a fait que Mitterrand a continué de voir cet homme. Je ne suis pas juge, ni procureur. J'essaie simplement de relater le plus honnêtement possible mes lectures et mon enquête à propos de ce personnage qui continue de m'habiter, car chaque lieu peut donner une image différente de François Mitterrand.

J'ai cité cette phrase d'Emmanuel Macron sur la déconstruction de l'histoire de France: on devine qu'il est à l'opposé de François Mitterrand sur ce point. Qu'en pensez-vous ?

Effectivement, Emmanuel Macron n'a pas passé sa vie politique à parcourir la France, puisqu'il a été élu très rapidement. Il n'a pas la même épaisseur historique et temporelle. Mais Emma-

nuel Macron a la volonté de s'inscrire dans la lignée de ses prédécesseurs pour compenser sa jeunesse et son absence d'ancrage. En 2019, il est allé à Chamalières pour saluer la mémoire de Valéry Giscard d'Estaing et, le lendemain, il est allé au lac Chauvet, là où François Mitterrand et ses amis se réunissaient.

François Mitterrand a toujours pris soin de contourner Vichy

François Mitterrand continuait de fleurir la tombe du maréchal Pétain...

Oui, comme celles de tous les grands maréchaux de la Première Guerre mondiale. Mais François Mitterrand a toujours pris soin de contourner Vichy, chaque fois qu'il se rendait dans l'Allier, car il était hors de question pour lui d'être vu à Vichy. Il connaissait la force des symboles et il faisait tout

pour éviter que l'on se souvienne qu'il a pu y séjourner quelque temps.

Vous racontez la première histoire d'amour de François Mitterrand avec Marie-Louise Terrasse en précisant que c'était un peu intéressé, puisque son père, André Terrasse, était secrétaire général d'un parti centriste. C'était pour lui une manière d'entrer en politique. Or, cette jeune femme est devenue la « fiancée des Français » puisqu'il s'agissait de la speakerine Catherine Langeais...

Il avait peut-être l'idée de joindre l'utile à l'agréable, mais l'agréable passait en premier, parce qu'il était vraiment fou amoureux de cette jeune fille. Lorsqu'il remet la Légion d'honneur à Catherine Langeais, on sent une émotion perceptible, c'était quarante ans plus tard. C'est une très belle histoire qui a beaucoup marqué le jeune Mitterrand qui est un personnage romanesque,

romantique. Sa vie est un roman national. Il s'est aussi inventé une destinée romanesque et il avait un intérêt certain pour la gent féminine.

Dès son adolescence, c'est un homme qui est convaincu de sa destinée

Il était aussi joueur au point de s'inventer des descendances jusqu'à des ministres de François Ier. Personne ne peut vérifier cela, peu importe, mais cette démarche est assez romanesque...

Il aimait jouer avec l'histoire. Dès son adolescence, c'est un homme qui est convaincu de sa destinée. Il a dit à plusieurs reprises qu'à cette époque il s'imaginait général ou sauveur de la France. Quand on s'intéresse de près à la biographie du général de Gaulle, il y a aussi très vite cette idée qu'il servira son pays. Chez

François Mitterrand, il y a vraiment cette idée de s'inscrire dans l'histoire. C'est un enfant de la IIIe République. Cette histoire romanesque de la France, il la fait sienne et il sait qu'un jour ou l'autre il aura l'occasion ou la vocation de la poursuivre.

Il y a l'épisode de Vichy : son bureau n'est pas très loin de celui du maréchal Pétain et il travaille sur la recherche de renseignements concernant les adversaires du régime de Vichy. Vous écrivez que même s'il a nié cela, on a retrouvé les preuves qu'il était bien employé dans ce service en janvier 1942. Vous ajoutez que le départ de François Mitterrand ne tient pas à des motivations vraiment politiques, mais plutôt à la haute estime qu'il a de lui-même : c'est-à-dire qu'il aurait quitté le service du maréchal Pétain parce qu'il ne se voyait pas demeurer gratte-papier toute sa vie...

Dans une lettre de François Mitterrand, à ce moment-là, il s'estime sous-employé par rapport à ses capacités dans ce travail de gratte-papier et il aspire à de plus hautes ambitions, y compris à Vichy. Il est fasciné par le maréchal Pétain, comme à cette époque un grand nombre de Français, car il apparaît comme un protecteur. Quand François Mitterrand dit qu'il est rentré en résistance en juin 1942, c'est à la fois vrai et faux : effectivement, il commence à fréquenter des réunions de résistants, des réseaux d'évadés de camp de prisonniers allemands, mais le 15 octobre 1942 il rencontre le maréchal Pétain. On est vraiment dans un entre-deux qui rajoute au mystère de François Mitterrand. On sait qu'il est clairement entré dans la Résistance début 1943. Je ne porte aucun jugement sur cette période que je n'ai pas vécue, mais il faut dire que certains sont entrés beaucoup plus tard dans la Résistance et, parfois même, le jour de la Libération !

De grands historiens ont forgé ce concept de vichysto-résistants

Ce n'était peut-être pas la complexité du personnage François Mitterrand, mais surtout la complexité de l'époque...

Effectivement, c'était la complexité de cette époque et de grands historiens ont forgé ce concept de vichysto-résistants : c'est-à-dire de gens qui ont été les deux, la plupart du temps successivement. Même si François Mitterrand admettait le fait d'avoir eu



« Les socialistes estimaient que c'était une affiche aux tonalités réactionnaires et pétainistes. »

La Conciergerie Travaux 

Rénovation totale

Et si votre projet devenait simple ?

Notre métier : d'une réfection de salle de bain à la rénovation complète de votre logement.

Une équipe dévouée à votre projet.

Un interlocuteur unique pour vous conseiller et vous accompagner.

34, avenue Lajarrige - 44500 LA BAULE LES PINS  <https://www.facebook.com/>

0240902767 www.laconciergerietravaux.com  <https://www.facebook.com/>



Assurance emprunteur

Des économies et ma famille protégée :

j'ai gagné sur l'assurance de mon prêt.



thelem assurances

Votre assureur Laurent JALIER

AU POULIGUEN
☎ 02 40 42 32 35

AU CROISIC
☎ 02 40 23 03 11

N° Orias : 07 006 838

© Getty Images - Maxime Lenik - 523 productions

« François Mitterrand s'est rapproché progressivement de la gauche, mais le vrai basculement se produit effectivement en 1958. »

la Francisque, lorsque ses amis résistants s'en offusquaient, il leur répondait : «Cela nous permettait de dîner au restaurant sans être inquiétés». Il voyait en cela un honneur. Evidemment, cette Francisque a été cachée pendant des années, mais d'autres l'ont eue, comme Maurice Couve de Murville chez les gaullistes. Le général de Gaulle n'a jamais souhaité utiliser cet argument, car il avait tout misé sur l'amnistie et l'amnésie de ces années. On lui avait donné, lors de la campagne de 1965, la photo de la remise de la Francisque à François Mitterrand et il n'avait pas souhaité l'utiliser comme une boule puante.

Pour résumer les choses d'une façon simple, il y avait une sorte de double jeu permanent à cette époque. Or, dans ce double jeu, on retrouve un résistant qui était proche de François Mitterrand, c'est passionnant, puisqu'il s'agit de Philippe Dechartre. C'est loin d'être anecdotique puisqu'il était gaulliste de gauche et il avait appelé à voter François Mitterrand en 1981 contre Giscard...

Exactement, c'est toute cette complexité. Philippe Dechartre était gaulliste, membre des réseaux de prisonniers. C'était une amitié improbable au printemps 1943, car ces deux hommes n'avaient rien en commun et, malgré tout, c'est une sorte de coup de foudre intellectuel. Les deux hommes ne se sont jamais vraiment quittés depuis. Certains disent que l'on peut être des amis malgré les divergences politiques. C'est tout à l'honneur des humains. En tout cas, leur objectif commun leur a permis de surmonter leurs différences.

C'est le paradoxe : vous dites que ces deux hommes n'avaient rien de commun, car Philippe Dechartre était un homme de gauche

alors que François Mitterrand était à droite...

C'est une époque complexe en raison de la densité de faits et de lieux. Il est délicat de suivre un homme dans la clandestinité. On peut retrouver certaines traces, mais on ne peut pas suivre au jour le jour un homme qui vit sous une fausse identité, car la plupart du temps il s'appelle Morland. Cette période est fondatrice parce que François Mitterrand comprend qu'il a une certaine aura, qu'il est capable de parler aux hommes et de séduire par la parole. C'est son premier capital politique. Effectivement, François Mitterrand est issu de la petite bourgeoisie de Charente, mais il se forge lui-même son capital politique, car il n'est pas fils de député ou de ministre.

C'est le poids des réseaux de résistants qui lui permet cette entrée directe en politique

Justement, on quitte cette période et, en 1947, il devient à l'âge de 31 ans ministre en charge des Anciens combattants et des victimes de guerre : c'est le plus jeune ministre du gouvernement Ramadier...

Paul Ramadier, un grand honnête homme, comme disait le général de Gaulle, lui permet de rentrer dans cette carrière politique et c'est le poids des réseaux de résistants et de prisonniers qui lui permet cette entrée directe en politique à une époque où les coalitions font et défont les gouvernements. Il aura l'occasion d'élargir sa palette de compétences en ayant beaucoup de responsabilités successives. C'est une époque où s'élargit considérablement son horizon géographique. La France c'est aussi l'empire et il découvre toute une facette de cette France qu'il ignorait jusque-là. Chaque fois qu'il

est parti à l'étranger, il revenait en disant qu'il aimait davantage la France.

On saute plusieurs années : il y a l'installation du pouvoir gaulliste en 1958 et François Mitterrand a un déclin sur son positionnement politique. Le général de Gaulle devient le fédérateur des droites, ce qui signifie qu'il y a plus de place à prendre

sur cet échiquier. Alors, François Mitterrand se positionne clairement à gauche, parce qu'il sait qu'il y a une place à prendre...

C'est ce que j'écris. L'ambition préside à certaines destinées. François Mitterrand s'est rapproché progressivement de la gauche, mais le vrai basculement se produit effectivement en 1958, car, lorsque l'on n'est pas gaul-

liste, on doit être anti-gaulliste. Il sait qu'il va avoir de grandes difficultés au cours des prochaines années, mais il va pouvoir expérimenter ce positionnement dans la Nièvre, qui est son laboratoire politique, et il développe l'idée d'unir les gauches. Ce qu'il parvient à faire en 1965, en créant la surprise, puisque le général de Gaulle est fortement déçu, blessé dans son amour-propre, par le fait d'être contraint à un

second tour par François Mitterrand. L'accession au pouvoir n'est pas un long fleuve tranquille et cette histoire n'a rien de linéaire. Ce qui m'énerve le plus en histoire, ce serait de faire une analyse qui commencerait par la fin : or, rien ne disait que François Mitterrand serait élu un jour. Rien n'était écrit à l'avance. C'est ce qui explique la complexité de ce cheminement.

(Suite page 22)

GUÉRANDE (44)

LES COTTAGES DE LA BAULE

DEVENEZ PROPRIÉTAIRE DE VOTRE RÉSIDENCE SECONDAIRE

À PARTIR DE 185 600€ TTC*

VOTRE COTTAGE PRÊT À VIVRE :

- PLAGES ET CENTRE-VILLE À 10MIN EN VÉLO
- DE 2 À 3 CHAMBRES ALLANT DE 37 À 63M2
- LIVRÉ ENTIÈREMENT MEUBLÉ ET ÉQUIPÉ

07 88 46 53 71
contact@natureetresidence.com

NATURE & RÉSIDENCE Village
un art de vivre clé en main

Retrouvez l'ensemble de nos programmes sur : www.natureetresidencevillage.com

BRETAGNE - VENDÉE - LOIRE-ATLANTIQUE - LANDES - CANAL DU MIDI - MÉDITERRANÉE - ALPES

[*] Tarif TTC au 15/04/2020 à partir de 185 600€ sur les Cottages de la Baule (lot 45 ou 47 pour un 37m2) avec terrasse sur l'espace de vente. Plus d'informations sur notre site internet www.natureetresidencevillage.com. SAS Nature et Résidence Groupe - 134 route de Prioux - Résidence Sallou - 44100 Guérande - 44511056 - RCS Bourgneuf - 111201104 - Photos : caractère d'ambiance





DÉCORATEUR D'EXTÉRIEUR

NOUS VOUS ACCOMPAGNONS DE LA CONCEPTION À LA RÉALISATION DE VOTRE PROJET.

Depuis plus de 45 ans, notre principale mission est de créer ensemble un espace qui vous ressemble. Pour personnaliser et faire des lieux où vous vivez des espaces uniques qui répondent à votre attente, Jardins de rêve met sa créativité, sa passion, sa rigueur et son savoir-faire à votre service.

44120 VERTOU - 44240 LA CHAPPELLE-SUR-ERDRE

70, avenue Maréchal Joffre - LA BAULE
02 51 75 40 30 - www.jardinsdereve.fr

NOUVELLE AGENCE



Pierre-Marie Terral : « La dernière phrase que l'on retient reste : Je crois aux forces de l'esprit et je ne vous quitterai jamais ».

À propos des lieux chers à François Mitterrand, il y a le fameux 22 rue de Bièvre. Il explique qu'il a eu un coup de cœur parce qu'il trouve que cette petite rue est très typique et qu'elle est marquée par le Moyen Âge : « J'ai l'impression de retrouver les petites villes de mon enfance ». On retrouve le François Mitterrand vraiment français...

Quelque part, il restera toute sa vie un provincial. Il aime beaucoup Paris, avec les bouquinistes, les libraires et les monuments mais, en même temps, il a toujours besoin de s'en échapper et il consacre de nombreuses pages à la Bourgogne ou à son Morvan. Quand il est en province, l'appel de Paris est permanent. Il aime se promener dans les collines du Morvan. C'est un homme de la province qui est tout entier pénétré par l'histoire de France. Pas simplement l'histoire de Jean Jaurès, mais aussi celle de la France éternelle et de ses rois. La géographie n'est pas éternelle et les aberrations architecturales des années 60 et 70, en raison du nécessaire développement, lui font des bleus à l'âme, car il voudrait que le paysage soit inchangé.

Il y a l'affaire de l'Observatoire : le 15 octobre 1959, il dîne tranquille-

ment chez Lipp. En sortant, il est poursuivi, il y a des coups de feu et il va se réfugier dans les jardins de l'Observatoire. Tout le monde est paniqué car il y a cette tentative d'attentat contre François Mitterrand. Mais on découvre que c'était un vrai-faux attentat, car il avait demandé à un poujadiste, Robert Pesquet, d'organiser cette opération pour se faire de la publicité...

Ma version est différente : j'écris qu'il n'aurait pas demandé, mais qu'il aurait accepté cette proposition... La nuance est importante, car il est lui-même piégé en pensant qu'une dimension héroïque pourrait ressortir de cet événement. Il ne comprend pas qu'il est tombé dans un piège qui aurait pu lui être fatal politiquement, car il aurait pu y perdre toute crédibilité. Cela a été le cas, car certains de ses amis de la Résistance se sont totalement détournés de lui et il était au plus bas pendant quelques mois.

Vous relevez un point de caractère de François Mitterrand, cette volonté de ne pas avoir le tutoiement facile. C'est là qu'il y a quand même une distorsion, quand il rencontre les hiérarques socialistes, comme Pierre Mauroy, qui sont des bons vivants, attablés jusqu'à quatre heures de l'après-midi en chantant des chansons de gauche : ce n'est clairement pas son truc...

Il y a cette fameuse anecdote : lorsqu'un militant de longue date lui rappelle

qu'ils ont été prisonniers dans le même camp durant la guerre, il lui propose de le tutoyer et François Mitterrand a cette réponse qui tombe comme un couperet : « Si vous voulez ». Cela rappelle un peu la phrase de François Mitterrand lors du débat avec Jacques Chirac, lorsqu'il lui a répondu « Monsieur le Premier ministre ».

Il n'était pas antipathique, mais ce n'était pas quelqu'un qui créait de la proximité

Il n'aimait pas la culture populaire, il était plutôt élitiste. Mais quand il était chez lui, dans la Nièvre, il était parfaitement intégré et il devenait lui-même homme du peuple...

Par son éducation, il avait une certaine retenue. Il n'était pas antipathique, mais ce n'était pas quelqu'un qui créait de la proximité. Il était intimidant. Il savait jouer de cette allure, mais cela ne veut pas

dire qu'il haïssait les gens : au contraire, il avait de l'affection pour la paysannerie, lorsqu'il visitait les cours de ferme ou lorsqu'il allait voir l'un de ses amis qui était sabotier. C'était un homme distant qui ne se désintéressait pas de ses semblables et il profitait de chaque contact populaire pour faire un sondage de terrain. Il était très à l'écoute des remontées de terrain, ce qui lui a permis de forger ses conceptions politiques.

On peut découper la vie de François Mitterrand en plusieurs parties : son enfance avant Vichy, la période de Vichy, la période entre la Libération et 1958, ensuite son engagement à gauche. Mais on sent un vrai virage après la cohabitation qui était difficile. À partir de là, on parle de « La France unie », on fait déjà allusion à la France « black blanc beur » et l'on ne retrouve plus le François Mitterrand que l'on a connu jusqu'en 1958...

On voit que vous connaissez bien le personnage ! Effectivement, après la cohabi-

tation, il y a ce deuxième mandat. C'est un président qui est réélu grâce à la cohabitation, qui était désastreuse pour lui. Il arrive à se présenter comme un opposant à Jacques Chirac, l'âge aidant, après un certain nombre d'échecs sur son programme politique, alors que Ronald Reagan ou Margaret Thatcher étaient au pouvoir dès le début de son mandat. Il y a un certain enlèvement. Rapidement, il y a des affaires un peu moins reluisantes. L'homme est moins dynamique. C'est une période plus pathétique. Le mot est un peu violent, mais je parlerai plutôt de tristesse : l'homme perd une grande partie de ses moyens physiques, son visage est de plus en plus marqué et, paradoxalement, cela crée une certaine affection chez les Français, notamment avec cette phrase lors de son dernier vœu : « Je crois aux forces de l'esprit et je ne vous quitterai pas ». Cela m'amène à cette dimension religieuse et mystique de François Mitterrand.

Je souhaitais justement conclure sur ce point. J'ai cité tous les parcours de vie de François Mitterrand et l'on a le sentiment qu'il a achevé sa vie avec un retour à la case départ...

Exactement. Ce chemin de vie prend fin et la boucle est bouclée. Cette boucle a commencé à Jarnac et elle se termine à Jarnac. Cet homme va de lieu en lieu faire ses adieux aux gens et aux lieux de son enfance, comme l'église de son enfance, les cimetières où ses amis sont enterrés, en disant : « Eux, au moins, ils savent ». Cet homme était officiellement agnostique...

Mais il avait quand même toujours une vieille Bible dans sa bergerie de Latche...

François Mitterrand se dit toujours agnostique, mais il l'est de moins en moins au fil du temps, notamment lorsqu'il écrit à Anne Pingot, qui est clairement croyante. Il fait le vœu d'une messe à la fin de sa vie. Il hésite sur le lieu de son enterrement, entre Jarnac, la Bourgogne ou ailleurs : pourquoi pas la tentation du Nil à Assouan. C'étaient des lieux symboliques. Au final, le symbole le plus grand était de reposer auprès des siens à Jarnac, à quelques centaines de mètres de sa maison natale. La dernière phrase que l'on retient reste : « Je crois aux forces de l'esprit et je ne vous quitterai jamais ». Le président se situait sur un autre plan dans son rapport aux Français. C'était un homme qui pouvait dire ainsi qu'il allait veiller sur les Français de là où il serait et cette phrase a beaucoup surpris. Il est important de la recontextualiser. Il était en communion avec la France profonde.

Propos recueillis par Yannick Urrien.



François Mitterrand et Jean Glavany (en arrière-plan)

PIERRE-MARIE TERRAL

FRANÇOIS MITTERRAND

Un roman français



Des allées du pouvoir aux chemins de traverse

Mareuil Éditions

LE SPÉCIALISTE DU VIAGER

Atlantic VIAGER

SUR LA CÔTE ATLANTIQUE

Pour améliorer votre qualité de vie...
Avez vous pensé à la vente de votre bien en viager ?

DEPUIS 15 ANS À VOS CÔTÉS

Etude gratuite - Sans engagement
02 40 15 18 78 - www.atlanticviager.fr



**VOTRE SALON DE COIFFURE
FACE À L'OcéAN**



SEVEN

LA BAULE

Hairstylist ~ Colorist

23, boulevard Hennecart - LA BAULE
02 40 60 45 25 - 02 40 60 27 49

Rénovation ► Pourquoi il est nécessaire d'anticiper ses travaux



Christophe Mazin et Laurent Lecoq

Lecorps Aménagement gère les chantiers de A à Z avec une assurance maîtrise d'œuvre

L'entreprise Lecorps Aménagement est spécialisée depuis 1988 dans la menuiserie et l'agencement sur mesure pour les particuliers (cuisines, salles de bains, mobiliers) et les professionnels (bars, hôtels, restaurants, magasins, bureaux). La crise sanitaire que nous traversons a un double impact chez les professionnels du bâtiment. D'abord, on commence à observer les effets du ralentissement de la production, avec une rupture de stock ainsi qu'une augmentation des prix. C'est pourquoi Christophe Mazin et Laurent Lecoq, qui dirigent Lecorps Amé-

nement, invitent tous ceux qui prévoient de faire des travaux à les programmer dès maintenant : « C'est le meilleur conseil que l'on puisse donner car, en achetant les matériaux en avance, on se prémunit contre une éventuelle rupture de stock et surtout contre une augmentation des prix que l'on commence à observer progressivement. » D'ailleurs, la période printanière est idéale pour se projeter sur les aménagements que l'on veut effectuer dans sa maison ou dans son appartement : « Il ne faut pas attendre la dernière minute, parce que les artisans sont pris d'assaut.

Le carnet de commandes se remplit, les délais d'intervention s'allongent et il est donc nécessaire d'anticiper les travaux à prévoir cet automne, pour que ceux-ci puissent être terminés au printemps prochain. »

Un service de rénovation clé en main

Christophe Mazin et Laurent Lecoq sont confrontés à une demande récurrente : les clients souhaitent avoir un seul interlocuteur pour la réalisation de leur chantier. Maintenant, indiquent-ils,

« nous pouvons gérer le projet de rénovation de A à Z, ce n'est pas un nouveau métier, mais un nouveau service. Nous faisons déjà plus de 50 à 60 % du chantier à travers les menuiseries intérieures et extérieures ainsi que l'agencement. Nous possédons aujourd'hui un bureau d'études où sont réalisés des plans et des perspectives en 3D. Pour le reste, nous pouvons assurer la coordination des travaux. Concernant les métiers qui ne sont pas les nôtres, nous pouvons recommander à notre client des entreprises reconnues dans le secteur, mais celui-ci peut aussi décider de travailler avec l'artisan de son choix. » Lecorps Aménagement n'entend pas concurrencer les architectes et les maîtres d'œuvre : « Nous ne sommes pas concurrents, puisque nous travaillons en partenariat avec eux. » Ce service est idéal pour tous

ceux qui veulent une rénovation clé en main, sans poser de questions, et Lecorps Aménagement précise : « Notre modèle économique est celui d'une facturation sur la maîtrise d'œuvre. On ne facture rien aux entreprises, ce qui leur permet de proposer le prix le plus juste, contrairement à des services gratuits, dans lesquels cette différence est habituellement facturée aux clients. Il faut savoir que pour avoir cette assurance maîtrise d'œuvre, le client doit payer la prestation. C'est une valeur ajoutée très importante, car peu d'opérateurs sont assurés de cette manière. »

**Lecorps Aménagement, 10, rue Gustave Eiffel à Saint-Nazaire (Zone de Brais).
Tél. 02 40 60 02 41. Site : www.lecorpsamenagement.fr**



Politique ► L'ancien chef de cabinet de François Mitterrand et ancien ministre évoque sa passion pour la voile et revient sur ses combats



Jean Glavany : « 1981 a été un coup de tonnerre qui a bouleversé l'histoire contemporaine et nos vies. »

Jean Glavany est connu pour avoir été le premier chef de cabinet de François Mitterrand à l'Élysée, plusieurs fois ministre, notamment de la Pêche et de l'Agriculture, et député des Hautes-Pyrénées pendant 20 ans. Figure historique du Parti Socialiste, son nom est moins familier auprès du grand public comme celui d'un « voileux ». C'est pourtant cette passion qui lui permet de prendre le large et d'écrire.

Sur son voilier, Jean Glavany suit la route mythique que le personnage d'Homère a parcourue il y a 3000 ans. Chaque étape de l'Odyssée d'Ulysse sonne comme une métaphore des temps modernes que l'auteur partage avec des invités montés à bord ou sor-

tis de son imaginaire. Les conversations s'enroulent avec ferveur autour de l'âme méditerranéenne, ses racines glorieuses et ses maux endémiques : crise migratoire, affaire Yvan Colonna, surpêche, héroïsme patriotique, polythéisme grec et monothéisme révélé, conflit israélo-palestinien, montée de l'islamisme et laïcité... ainsi que sur la beauté de la mer et de ses criques, ses saveurs et le plaisir de naviguer en son sein.

Jean Glavany a accordé un entretien exclusif à Yannick Urrien pour Kernews Radio et La Baule +.

« 3000 ans après Ulysse » de Jean Glavany est publié aux Éditions Edisens.

La Baule + : Vous êtes un passionné de voile. Votre livre, « 3000 ans après Ulysse », relate votre périple en mer, mais c'est aussi l'opportunité de parler de vos rencontres lors des escales et de partager des idées fortes. D'abord, vous rappelez que vous avez appris la navigation en Bretagne et que vous connaissez parfaitement le golfe du Morbihan, Houat, Hoëdic ou Belle-Île-en-Mer...

Jean Glavany : Cela reste le jardin maritime de mon enfance. C'est là que j'ai appris à naviguer. D'abord sur des dériveurs qui étaient sur les plages de Port-Maria ou de Saint-Gildas-de-Rhuys, ensuite dans le golfe ou dans la baie de Quiberon, enfin sur des croiseurs hauturiers, un peu plus loin. C'est là que toutes mes vacances scolaires et universitaires se sont passées. Donc, ma culture maritime d'origine vient évidemment de l'Atlantique et de la Bretagne sud, pas très loin de de La Baule et de la presqu'île de Guérande.

Êtes-vous retourné en Bretagne depuis ?

Oui, régulièrement. Y compris parce que mes vieux parents, qui sont morts il y a quelques années, ont passé beaucoup de temps dans notre maison familiale. Nous y allions chaque année et je prenais mon vieux père par la main, jusqu'à ses 90 ans, pour l'emmener en mer, à Groix ou à Belle-Île. Je suis capable d'y retourner car, quand on aime son jardin d'enfance, on lui reste fidèle.

Vous comparez l'Atlantique à la Méditerranée : celle-ci est-elle parfois plus traitresse que l'Atlantique ?

À vrai dire, elle est plus brutale, elle est moins prévisible. À propos des colères d'Éole que rencontrait Ulysse, j'ai voulu mieux disséquer ce que sont les conditions météorologiques pour les marins en Méditerranée. J'ai invité à mon bord un météorologiste célèbre dans le monde de la voile, Jean-Yves Bernot, pour bien comprendre les différences. Je ne crois pas qu'elle soit plus méchante, mais la Méditerranée est plus imprévisible et il y a une formule de Jean-Yves Bernot qui est devenue mienne : « En Atlantique, quand on navigue, on prévoit. En Méditerranée, on réagit ». Donc, il y a quelque chose de très soudain et parfois imprévisible. Sinon, je

ne crois pas que les vents soient plus méchants en Méditerranée qu'en Atlantique ou, a fortiori, dans le Pacifique sud ou au Cap Horn. En Atlantique on calcule, alors qu'en Méditerranée on réagit. Jean-Yves Bernot explique cela par les raisons à la fois géographiques, les côtes assez montagneuses, mais aussi par le climat et l'affrontement entre les zones tempérées de l'Europe et les zones chaudes de l'Afrique subsaharienne. Il y a des choses plus imprévisibles, mais qui n'en font pas un tombeau...

Lorsque vous évoquez les marées, quelques centimètres à peine en Méditerranée, cela induit que les mouillages sont plus simples et que les marins n'ont pas besoin de se livrer à des calculs complexes...

Je me souviens de l'un des premiers mouillages que j'ai faits à Cancale, quand j'avais une vingtaine d'années. Il y avait 4 ou 5 mètres de fond. J'avais mis 3 fois la profondeur et l'un de mes copains m'a dit « Attends, regardons le marnage... » On avait regardé les instructions nautiques dans l'Almanach du Marin Breton, le marnage était de 15 ou 16 mètres et ce que j'avais fait était insuffisant... Donc, ce qui est parfois très spectaculaire en Bretagne, surtout en Bretagne nord et en Manche, n'existe quasiment pas en Méditerranée, ce qui fait que cela rend effectivement les mouillages plus simples pour les marins. En même temps, les paysages sont plus fixes. Alors, quand vous contemplez les paysages en Bretagne, quand vous êtes en mouillage, cela change en permanence en fonction de l'heure de la marée avec la terre qui se découvre. En Méditerranée, si vous voulez peindre un paysage, vous avez plus de temps...

D'ailleurs, il y a encore chaque année dans les offices de tourisme, au cours de l'été, des gens qui se déclarent surpris par le phénomène des marées...

L'histoire des côtes de l'Atlantique est truffée de ces aventures malheureuses de gens surpris par la marée, ne serait-ce que sur le passage de l'île de Noirmoutier qui en est rempli.

Vous écrivez : « Combien de fois en Méditerranée ai-je senti la terre avant de la voir... » Est-ce une caractéristique de la Méditerranée ?

C'est l'une des caractéristiques de la Méditerranée qui n'a pas changé depuis Ulysse. Depuis 3000 ans, la mer est toujours aussi belle, les îles sont toujours aussi somptueuses, les rivages et les mouillages sont toujours aussi magnifiques et ses odeurs et ses saveurs sont les mêmes aussi. C'est l'odeur des maquis que l'on ne retrouve pas en Bretagne. Mais c'est vrai qu'il m'est arrivé, notamment en Corse mais pas seulement, en approchant de nuit de l'île, de sentir, à quelques milles de la côte que je ne voyais pas encore, l'odeur du maquis. Cette odeur et ces saveurs de Méditerranée sont une constante qui en font pour une grande partie son charme.

Des passeurs qui sont aussi des esclavagistes

Ce récit de navigation est aussi un prétexte pour revenir, en fonction des étapes, sur des sujets de réflexion ou d'actualité : par exemple, la question de l'esclavage en Libye et des migrants...

C'est en refaisant le voyage d'Ulysse, non pas pour retrouver les mêmes endroits et retrouver les traces des sirènes, des cyclopes, des Lestrygons ou des Loto-phages, que j'ai pris cette carte, mais parce qu'il fallait bien me donner un parcours à accomplir en Méditerranée. Au fond, la carte du voyage d'Ulysse est la plus célèbre et la plus révélatrice de la navigation en Méditerranée. À travers l'allégorie de la barbarie, j'ai voulu montrer que la barbarie était toujours là, sur les côtes notamment libyennes, avec des passeurs qui sont aussi des esclavagistes et qui traitent les migrants d'une manière honteuse, odieuse et insupportable. Il y a un marché aux esclaves en Libye qui a été décrit par des victimes qui ont été vendues dans ce marché. Il y a de la torture, y compris ces derniers mois ou ces dernières années. On fait semblant de croire qu'il y a un gouvernement démocratique en Libye qui contrôle tout, mais ce sont les milices qui font leur loi. La barbarie est aussi en mer, parce que ces pauvres hères sont abandonnés sur des canots pneumatiques qui pètent à la première occasion. Ces migrants sont abandonnés à leur triste sort au milieu de la mer. Et là, il y a une forme de barbarie d'un certain nombre de gouvernements et de responsables

PRESQU'ÎLE STOCKAGE
ST NAZAIRE - LA BAULE - GUÉRANDE

**Proximité du Golf de La Baule
Au coeur de la presqu'île**

**Accès libre
24h/24
7 jours/7**

LOCATION DE BOX de 3m² à 50m²
(Soit de 7,5m³ à 200 m³)

**PROFESSIONNEL
PARTICULIER**

> Locaux entièrement sécurisés
> Matériel de manutention à disposition

ZA des Pédras - «Les Ecotais» - 1^{ère} rue des Ménos - 44117 Saint André des Eaux.

Tél : 06 71 20 47 28 www.presquilestockage.fr Email : contact@presquilestockage.fr

**Un spécialiste VELUX®
à votre écoute !**

DEVIS GRATUIT

- Pose et réparation de volet roulant
- Conseil et installation de store intérieur
- Motorisation de fenêtre inaccessible
- Contrôle à distance / automatismes
- Étude de projet d'agrandissement

Tous les équipements pour vos fenêtres de toit

LE CONFORT SOUS LE TOIT

07 79 80 01 43
www.confortsousletoit.fr

VELUX®
INSTALLATEUR CONSEIL
EXPERT

Michel LEROUX
Pour réaliser votre projet,
prenons le temps de nous rencontrer

LA BAULE - PORNICHET

ML
immobilier

« Professionnel de l'immobilier depuis 25 ans, j'aime avant tout nouer une relation de confiance avec les personnes qui me confient leurs biens ou leur recherche. Sérieux, rigueur et transparence sont mes meilleurs atouts »

- Transactions Maisons Appartements
- Conseil en immobilier
- Estimation offerte
- Recherche personnalisée
- Des honoraires réduits
- Confidentialité

Tél. 02 40 53 39 86 - www.michel-leroux-immobilier.com

Jean Glavany : « La laïcité, c'est le fait qu'au-dessus des lois religieuses, il y a les lois de la République. »

de l'Union européenne, pour des raisons qui peuvent se discuter en termes de politique migratoire et qui font l'objet d'un débat démocratique, mais il y a des choses pour moi qui ne se discutent pas : quand un être humain est en danger de mort, on lui tend la main et on le sauve ! C'est une grande tradition maritime et c'est une règle du droit maritime. Quand un navire à votre proximité est en perdition, vous devez vous dérouter pour lui porter secours. Cela m'est arrivé quelquefois dans ma vie et j'en tire, non pas une fierté, mais un sentiment du devoir civique accompli. Or, ces gouvernements européens ont fait preuve d'une grande lâcheté à bien des égards. Je me moque qu'ils soient en situation irrégulière ou pas, je me moque qu'ils viennent de tel ou tel pays et qu'ils soient blacks, blancs, beurs... Ce sont des humains qui sont en danger de mort et le devoir d'autres humains, c'est de leur porter secours. Les débats démocratiques viennent après. D'abord, on leur porte secours.

D'ailleurs, vous faites un parallèle entre la brutalité de Daesh et

celle que nous renvoyons à travers ce spectacle de milliers de morts noyés à qui l'on n'a pas porté secours...

Je ne fais pas un parallèle, aussi crûment que vous le faites, mais à barbarie, barbarie et demie, c'est clair ! Il y a certes la barbarie de ceux qui assassinent nos enfants à la terrasse des bistros, des journalistes qui font leur travail de liberté d'expression, des profs qui enseignent, des curés qui font la messe ou des flics qui rentrent chez eux. Cette barbarie est insupportable. Elle me hérisse et je la condamne avec une force inouïe. Mais à barbarie, barbarie et demie. Il faut aussi que l'on sache balayer devant notre porte car on traite des humains en perdition d'une manière qui, à bien des égards, s'apparente à une forme de barbarie.

Vous rappelez que pour le droit maritime international, la fermeture des ports est illégale. Or, c'est pourtant ce qui s'est passé en Italie...

Il y a des règles du droit international qui sont sacrosaintes, qui sont dans

des traités et qui ne sont pas scrupuleusement respectées, c'est le moins que l'on puisse dire, et ce droit maritime international a bien des vertus.

Si jamais on avait pris le risque de revenir vers la Libye, il y aurait eu une émeute à bord, parce qu'ils préfèrent mourir en mer que de retourner en Libye

Lors d'un entretien avec un responsable de l'Aquarius, vous apprenez que si, un jour, pour un problème, le bateau devait arriver sur un port libyen, il y aurait une émeute à bord car les migrants préféreraient mourir que de retourner en Libye...

L'un de mes cousins, jeune capitaine au long cours, Loïc Glavany, a dirigé pendant presque un an les opérations de sauvetage à bord de l'Aquarius, le bateau de l'association SOS Méditerranée. Il m'a raconté cette

anecdote. Il recueillait plusieurs centaines de réfugiés sur le bateau, avec les équipes de SOS Méditerranée qui faisaient le sauvetage et les équipes de Médecins sans Frontières qui s'occupaient de la santé de ces pauvres hères abandonnés. Il y avait toujours des tensions et des difficultés à faire vivre ces centaines de personnes sur un espace clos. Il était très attentif au respect des règles de sécurité et il m'a dit : « Si jamais on avait pris le risque de revenir vers la Libye, il y aurait eu une émeute à bord, parce qu'ils préfèrent mourir en mer que de retourner en Libye. » Donc, cela en dit long sur ce qu'ils avaient vécu en Libye !

La Méditerranée est le nœud gordien du monde

Il y a un autre point sur lequel vous nous invitez à réfléchir, c'est ce volcan qu'est la Méditerranée, un lieu de violences. La position géographique particulière du bassin méditerranéen constitue-t-elle un élément d'explication? Peut-être est-ce aussi

lié à l'apparition des monothéismes sur cette même terre ?

D'un point de vue géographique, civilisationnel et historique, on peut dire que la Méditerranée est le nœud gordien du monde, puisque c'est là que se rencontrent l'Occident, l'Orient et le Proche-Orient. C'est là aussi que se retrouvent le Nord et le Sud, entre l'Europe et l'Afrique. C'est là que sont nés, après le polythéisme grec - qui était un temps de douceur, même s'il y avait de la violence et de la barbarie, mais c'était quand même un temps de joie de vivre et d'enthousiasme - les monothéismes. C'était il y a 2 000 ans, au même endroit, à Jérusalem. Ces trois monothéismes sont nés dans un voisinage conflictuel, en tout cas au début, et violent. En particulier avec les intégristes de ces trois monothéismes, car toute religion porte son intégrisme. Je ne fais pas d'amalgame avec l'ensemble de ceux qui sont des croyants qui, bien souvent, sont des gens de paix et de laïcité, même en étant croyants, mais les intégristes religieux sont des empêcheurs de faire la paix. Souvent, on oublie que l'un

des grands témoins de la paix potentielle au Proche-Orient, Yitzhak Rabin, Premier ministre israélien, est mort assassiné, non pas par un Palestinien, mais par un juif orthodoxe qui lui reprochait de vouloir la paix. Ces mouvements juifs orthodoxes sont extrêmement violents, comme le sont d'ailleurs les intégrismes de toutes les religions.

Vous avez baigné dans cette vision d'une France laïque où tout le monde peut cohabiter, avec des croyances qui demeurent réservées à la sphère privée. Que pensez-vous du spectacle actuel et de ce que l'on appelle maintenant l'islamo-gauchisme ?

Pour moi, la laïcité est une règle ou un principe qui permet aux religions et aux non-religions, si j'ose dire, de vivre ensemble dans la paix et dans la concorde. C'est la protection d'une liberté individuelle fondamentale qui s'appelle la liberté de conscience. C'est le droit de croire, mais c'est aussi le droit de ne pas croire.

(Suite page 26)

Husqvarna
NOUVEAU

VERT-LEM
vert-lem.com

- Moteur Husqvarna HS413AE 8,4 kW - 413 cm³
- Boîte automatique commandée au pied
- Carter 94 cm BioClip

PRIX DÉCOUVERTE
3 499€*

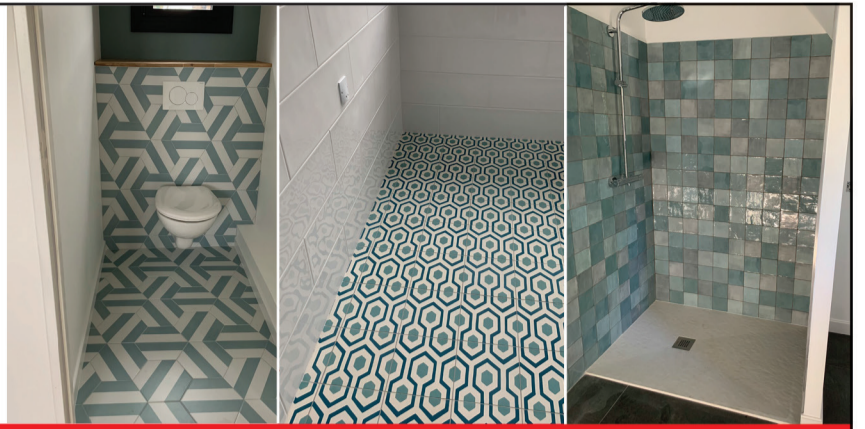
*Offre valable jusqu'au 30 juin 2021 dans la limite des stocks disponibles

ZA Clair de Lune à St-Etienne-de-Montluc : 02.40.46.69.90 | 1 rue de la Pierre à Guérande : 02.40.70.01.25 | Zone du Chaudron à Pornic : 06.12.07.22.04

MORICET
carrelage & revêtements de sol

**VOTRE SPÉCIALISTE
NEUF & RÉNOVATION
DEPUIS 1978**

ISOLATION THERMIQUE
par mousse projetée
CHAPES FLUIDES
CARRELAGES
PIERRES
REVÊTEMENTS
SOL SOUPLE (PVC - LINO)
PARQUETS



Parc de Villejames - 17, rue la Pierre - GUÉRANDE - Tél. : 02 40 24 83 47 - www.moricet.fr

Je n'oublie jamais qu'une majorité de nos concitoyens ne croient pas et n'ont pas d'obsession religieuse. La laïcité, c'est une règle inventée par la République française pour permettre à tous ceux qui croient, ou qui ne croient pas, de vivre ensemble. Mais c'est aussi une règle de séparation de l'État républicain et des églises, de toutes les églises, et qui fait que l'État doit être absolument neutre. Je rappelle aussi que, comme toutes les libertés, elles sont accompagnées de devoirs et que l'on a le droit d'avoir la religion ou la non-religion de son choix, mais on doit toujours se soumettre à des règles communes qui sont les lois de la République. La laïcité, c'est le fait qu'au-dessus des lois religieuses, il y a les lois de la République. C'est ce qui définit la laïcité. Ce qui définit l'intégrisme religieux, ce sont les religieux qui n'acceptent pas que les lois de la République soient au-dessus de la loi religieuse et qui considèrent que leurs lois religieuses sont au-dessus des lois de la République, ce qui est tout à fait inacceptable. Je ne parle pas de l'islamo-gauchisme dans mon livre. Je ne sais pas pourquoi cela fait débat, parce que ce n'est pas un délit, c'est une réalité d'opinion : c'est-à-dire la convergence qui a existé, et qui existe toujours, entre des milieux politiques de gauche ou d'extrême gauche et l'islamisme politique. La question n'est pas de faire des enquêtes de police pour savoir si cela existe ou pas, car cela existe. La question est de savoir comment la République, par la pédagogie et l'éducation, se met à l'abri de dérives qui feraient de cet islamo-gauchisme une dérive républicaine. Donc, je garde mon sang-froid. Comme dans l'islamo-gauchisme il y a l'islamisme, cet islamisme politique est à bien des égards dangereux et très dangereux pour la République. Je mets en garde mes amis de gauche ou d'extrême gauche sur les risques qu'ils font prendre à la République quand, sous prétexte de tendre la main à des musulmans vic-

times, souvent de racisme, en France ou ailleurs, ils tendent la main sans le savoir à des islamistes qui se servent de cette main pour faire des choses beaucoup moins honorables.

N'est-ce pas aussi une partie de la gauche, constatant que cet électorat populaire s'est détourné d'elle, qui tente de conquérir ce nouvel électorat ?

L'électoratisme communautariste a toujours existé, à gauche, mais aussi à droite. Donc, oui, cela existe. Notamment au plan municipal. Il faut regarder cela avec sérénité et fermeté. Ces principes ont constitué la République et c'est ce qui nous permet de vivre ensemble. Jouer avec ces principes pour des raisons électoralistes est toujours dangereux.

Revenons à votre livre. Vous évoquez une analyse qui n'a pas été faite par nos dirigeants politiques en exercice. Lorsque Donald Trump a pris la décision de transférer l'ambassade des États-Unis de Tel-Aviv à Jérusalem, beaucoup de gens n'ont pas compris cette initiative, mais vous soulignez l'importance des communautés évangélistes qui ont des liens avec de nombreux rabbins en Israël et qui défendent l'idée que Jésus-Christ reviendra sur Terre pour sauver le monde. Or, pour cela, il faut que l'État juif soit fort. Et c'est ce qui aurait guidé Donald Trump dans sa démarche...

C'est une analyse, je ne sais pas si elle est partagée par de nombreux politiques, mais elle fait l'objet d'une convergence d'un certain nombre d'intellectuels, de géopolitologues, de connaisseurs des États-Unis et du Proche-Orient. Je me suis trompé quand il a pris cette décision, car j'ai cru naïvement que c'était une reconnaissance du vote juif après



Jean Glavany : « Je mets en garde mes amis de gauche ou d'extrême gauche sur les risques qu'ils font prendre à la République quand, sous prétexte de tendre la main à des musulmans victimes, souvent de racisme, en France ou ailleurs, ils tendent la main sans le savoir à des islamistes. »

son élection. Or, des amis m'ont expliqué que le vote juif s'était massivement porté sur Hillary Clinton, mais qu'en revanche Trump était très dépendant des milieux évangélistes les plus intégristes. En fouillant cette piste, je n'ai pas été le seul et on a très vite trouvé que ce sont les milieux évangélistes américains qui ont exigé de Trump cette décision de la réalisation du Grand Israël, car la réalisation du Grand Israël doit permettre le retour du Christ. On retrouve cela, y compris dans des comportements de soldats juifs, pendant la guerre des Six Jours, où Moshe Dayan, entrant dans Jérusalem, a vu des soldats israéliens fascinés et illuminés par l'idée que le retour du Grand Israël permettrait le retour du messie. Il y a quelque chose de tout à fait fascinant dans ces comportements. Là, en l'occurrence, ce sont les religieux chrétiens, évangélistes américains, qui rejoignent les intégristes en Israël, pour

empêcher la réalisation de la paix avec deux États séparés.

On s'est un peu vite précipité pour désigner Yvan Colonna comme le tueur, chose dont il s'est toujours défendu

Nous poursuivons notre traversée de la Méditerranée et vous nous emmenez en Corse, à la rencontre de la famille Colonna. Vous rappelez que le grand-père a été désigné comme « Juste » parmi les nations pour avoir protégé une famille juive pendant la guerre. Un contexte un peu hors du temps, avec ses traditions, notamment l'hospitalité corse, la loi du silence et la protection de ceux qui sont en danger... Pour éviter tout malentendu,

vous rendez hommage au préfet Erignac, mais vous ouvrez toutefois quelques points d'interrogation sur l'affaire Colonna...

Je n'ai pas fait ce récit pour ouvrir des points d'interrogation, mais je traite cette histoire de tragédie grecque en Corse. Je parle de mon amitié pour les parents d'Yvan Colonna. C'est une amitié très ancienne, qui date d'il y a une cinquantaine d'années. J'ai vécu cette tragédie grecque de près, puisque je suis moi-même préfet de la République et donc l'assassinat du préfet Erignac m'a bouleversé et révolté. C'est un préfet que je connaissais, avec qui j'ai eu des contacts et des conversations personnelles, que je raconte dans le livre. Donc, je suis complètement solidaire de la famille Erignac qui a vécu un drame épouvantable. C'est quelque chose de bouleversant, il n'y a pas de doute là-dessus. Et puis, en face, il y a une famille déchirée par le fait que l'un des fils est accusé et, in fine, jugé comme l'assassin. L'analyse que je fais, c'est que la justice de la République a été tellement empêchée pendant des décennies de faire son travail en raison de l'omerta, la loi du silence, les pressions exercées sur les témoins, la vendetta, toutes ces traditions culturelles de violence et de silence ont fait tellement de dégâts sur la justice, que la justice de la République tenait un coupable idéal, dénoncé par tout le monde, et qu'elle pouvait le condamner d'une certaine manière, puisqu'un certain nombre de choses pointaient sur sa responsabilité. Mon analyse laisse ouverte la porte au fait que l'omerta, le silence, en particulier à l'intérieur de ce commando, fait que l'on s'est un peu vite précipité pour désigner Yvan Colonna comme le tueur, chose dont il s'est toujours défendu. Il n'a jamais avoué quelque responsabilité que ce soit dans le crime lui-même, c'est-à-dire dans le fait d'être le tireur. Qu'il ait appartenu au commando, ça c'est une autre ques-

tion. Beaucoup de gens en Corse imaginent encore que ce silence à l'intérieur de ce commando cache une autre vérité, des vengeances internes, parce qu'il y a eu des échanges pendant le procès entre Yvan Colonna et d'autres membres du commando qui étaient lourds d'insinuations. Cette tragédie grecque, je la dissèque jusque dans ses conclusions. Je ne fais pas mienne la thèse de l'erreur judiciaire, mais je dis que si c'est une erreur judiciaire - ce que je n'exclus pas - la cause en est l'omerta. Là, les premiers responsables ne sont pas la République et sa justice, mais les membres du commando qui auraient induit en erreur la justice de la République : ce qui serait la seule explication, pour moi, rationnelle.

J'ai le goût de l'ailleurs, du voyage...

Dans ce parcours d'Ulysse, 3000 ans plus tard, vous n'avez pas pu aller au Liban et il existe des destinations où il est difficile d'accoster. Pourtant vous rappelez que sur la terre du Cyclope, où régnait la barbarie, l'étranger de passage était accueilli. Il avait droit à l'hospitalité bienveillante et chaleureuse. Il devait simplement décliner son identité et son origine, et il pouvait ensuite aller partout... Aujourd'hui, nous avons Internet, des téléphones, des radars, des passeports, mais il y a des lieux où l'on ne peut plus s'arrêter. Est-on moins libre qu'il y a 3000 ans ?

Ce qui est vrai dans ce que vous citez, c'est-à-dire cette tradition de l'accueil, c'était la tradition grecque, avec des droits et des devoirs, mais d'abord on tendait la main, on accueillait, et puis c'était un équilibre subtil entre les droits et les devoirs qui ont été décrits par les philosophes grecs. Cette

Thierry DÉCO Depuis 2005

**PEINTURE - PAPIER PEINT
REVÊTEMENTS SOLS & MURS
TRAVAUX DE DÉCORATION
RAVALEMENT**

**DÉLAIS
RESPECTÉS**

27, rue de la Paix 44510 LE POULIGUEN
Tél./Fax : 02 40 01 56 25 - Portable : 06 03 36 35 52

E&D
ESSENTIEL DU DOMICILE

DES INTERVENANTS
QUI FONT
LA DIFFÉRENCE

Avis Vérifiés ★★★★★ 4,6/5

Qualité certifiée
50%
réduction d'impôt

ENTRETIEN DU DOMICILE ENTRETIEN DES ESPACES VERTS GARDE D'ENFANTS AIDE À LA PERSONNE

LA BAULE : 02 40 60 28 01 PORNICHET : 02 72 34 21 40

www.essentiel-domicile.fr

tradition, qui consiste à ne pas faire de l'autre un suspect mais un ami que l'on accueille, évidemment, elle est au cœur de bien des débats politiques. J'ai le goût de l'autre, j'ai le goût de l'ailleurs, du voyage, pour aller découvrir d'autres pays, d'autres civilisations, d'autres cultures, d'autres hommes et femmes, d'autres origines. Et ce goût de l'autre est consubstantiel à la richesse de l'humanité. Tout ce qui replie cette humanité sur elle-même, à travers ces murs que l'on érige, hier le mur de Berlin, aujourd'hui le mur du Mexique de Trump, ou le mur entre Israël et les territoires palestiniens

- que je suis allé visiter à plusieurs reprises et qui est fascinant de violence, si j'ose dire - ce sont des murs d'humanité. Le livre est un plaidoyer à la grecque de l'amour de l'autre et du respect des différences comme base du vivre ensemble de notre humanité.

J'ai toujours les mêmes convictions qu'en 1981

Enfin, 1981-2021 : 40 ans plus tard, lorsque vous repensez à cette période, qu'est-ce qui vous revient le plus ?

Il me revient une sorte d'éblouissement. Cela a été évidemment, comme pour tous les gens de gauche, les militants de gauche, les élus, les acteurs de la gauche, mais aussi le peuple de gauche, une date majeure dans l'histoire politique contemporaine, puisque la gauche était dans l'opposition depuis 23 ans et personne ne pensait que les Institutions de la Ve République pouvaient permettre la victoire de la gauche. Donc, 1981 a été un coup de tonnerre qui a bouleversé l'histoire contemporaine et nos vies. Cela a bouleversé la mienne à bien des égards. Cela a été

pour moi un changement de vie, puisque je travaillais déjà avec François Mitterrand avant 1981 et je me suis retrouvé à l'Élysée avec lui. Donc, j'en ai un souvenir ébloui mais, en même temps, sans nostalgie. La vie passe et d'autres sujets, d'autres actualités s'offrent à nous. J'ai toujours les mêmes convictions qu'en 1981 et qu'à 20 ans - là j'en avais 30 ou un peu plus - mais je n'ai pas changé du tout de convictions. Et je pense qu'il y a encore bien des combats à mener pour la République, pour la laïcité, pour l'égalité, pour la justice sociale, pour les libertés... Tous ces com-

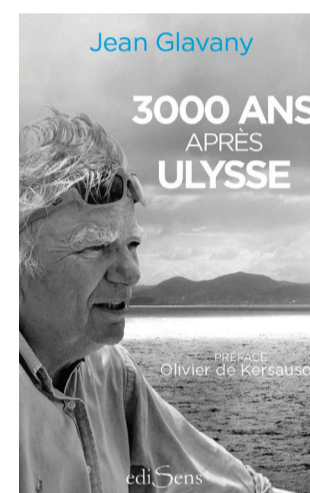
bats me motivent toujours autant. Je me souviens de 1981 sans nostalgie, mais en tirant les leçons nécessaires : puisque cela a marché à une époque, il faudrait peut-être retrouver les voies de ce succès.

Pour le moment, on essaie de gommer les différences et l'on s'inscrit dans le « en même temps ». Cela a parfois des limites...

Je pense que c'est une parenthèse dans l'histoire qui finira par se refermer. Je ne sais pas si cela prendra un quinquennat, voire deux, mais je suis convaincu que

c'est une parenthèse qui se terminera.

Propos recueillis par Yannick Urrien.



Les Solaires de Créateurs à La Baule Optique

THIERRY LASRY

La petite lunette rouge

lplr

Guillaume Salazard.
MON LUNETIER

**4, avenue Louis Lajarrige
44500 LA BAULE-LES-PINS
02 40 11 13 33**

Mots fléchés

| | | | | | | | | | | |
|---|--|--|--|--|--|--|--|----------------------------------|-------------------------------------|----------------------|
| VANITEUSE INDÉNIABLE | | CAPITALE DE BIÉLORUSSIE SCANDINAVE | | COMPÈRE CONDITION | | FAIT LA LIAISON ALLIÉ | | FOISONNA NUANCE DE VERT | | RELÂCHÉS CONSULTÉ |
| | | | | | | | | | | |
| PETIT DRAPEAU VOITURES À CHEVAUX | | | | | | JUS DE RAISIN À LA SORTIE DE LA VILLE | | | | |
| | | | | VOISIN DE LA SYRIE REFUGE | | | | | COMME DANS UN RÊVE | |
| VIN DE HONGRIE ENTENDU | | | | | | SUD- AMÉRICAIN RURAUX | | | | |
| | | | | NORMALISÉ PORT D'ATHÈNES (LE) | | | | | FILET D'EAU TIREUR D'ÉLITE | |
| MALICIEUX ARTICLE | | | | | | | | | | |
| | | | | PRONOM PERSONNEL N'ONT PAS DE RAPPORT | | POUFFÉ PISTON | | POSSESSIF NÉGATION | | |
| GRIMACE | AVERTISSE SILENCE À NE PAS BRISER | | | | | | | | | SIGNATURES |
| | | | | | | ROCHERS VIEILLE QUERELLE | | | | |
| TENNISMAN AMÉRICAIN ÉCLOSE | | | | | | | | DOMPTE | | RÂPA |
| | | | | VIEUX FRANÇAIS PASSEREAU | | | | MÉLANGÉ | | |
| PILLAGE PETITES BOITES | | | | | | | | CHANTÉE À L'OPÉRA RICHESSE | | |
| | | | | | | | | | | LETTRE GRECQUE |
| | | | | | | BENËT | | | | |
| ORIENTÉES | | | | | | | | SANS TENSION | | |

Mots croisés

| | | | | | | | | | |
|------|---|---|---|---|---|---|---|---|---|
| | 1 | 2 | 3 | 4 | 5 | 6 | 7 | 8 | 9 |
| I | | | | | | | | | |
| II | | | | | | | | | |
| III | | | | | | | | | |
| IV | | | | ■ | | | | | |
| V | | | | | | | | ■ | |
| VI | | | | | ■ | | ■ | | |
| VII | | | | | | | | ■ | |
| VIII | | | | ■ | | ■ | | | |
| IX | | | | | | | | | |

HORIZONTALEMENT

- I. Une répétition inutile.
- II. Des plantes qui font le poireau.
- III. Collas aux dents.
- IV. Instrument de chasse. Cette déesse-là, c'est tout un poème.
- V. Insulaire.
- VI. Ça donne un spectre sur toute la ligne. Négation.
- VII. Loin des yeux, loin du cœur.
- VIII. Légumineuse. Épaule du cheval.
- IX. Réadaptée.

VERTICALEMENT

- 1. Afficher son avis.
- 2. Grosse boîte à musique.
- 3. Libère.
- 4. Langage standard. Net.
- 5. Souqua. Papier d'emballage.
- 6. En voilà un qui aime mordre la poussière.
- 7. Distanças. Signe de croix.
- 8. Trou d'homme. Note.
- 9. Panier à salade.



Horaires des marées

| JOURS | HAUTE MER | | | | | | BASSE MER | | |
|-------------|-----------|--------|--------|-------|--------|-------|-----------|--------|-------|
| | matin | haut.m | coeff. | soir | haut.m | Coeff | matin | haut.m | soir |
| Vendredi 07 | 03 11 | 5,05 | 55 | 15 46 | 5,00 | 60 | 09 12 | 1,85 | 21 37 |
| Samedi 08 | 03 37 | 5,20 | 64 | 15 58 | 5,15 | 68 | 10 01 | 1,65 | 22 24 |
| Dimanche 09 | 04 04 | 5,35 | 71 | 16 20 | 5,35 | 74 | 10 42 | 1,50 | 23 04 |
| Lundi 10 | 04 35 | 5,50 | 76 | 16 48 | 5,50 | 78 | 11 17 | 1,45 | 23 39 |
| Mardi 11 | 05 07 | 5,60 | 79 | 17 17 | 5,60 | 80 | 11 49 | 1,40 | --- |
| Mercredi 12 | 05 39 | 5,65 | 80 | 17 47 | 5,65 | 80 | 00 11 | 1,40 | 12 19 |
| Jeudi 13 | 06 09 | 5,60 | 79 | 18 16 | 5,60 | 78 | 00 42 | 1,40 | 12 49 |
| Vendredi 14 | 06 39 | 5,45 | 76 | 18 44 | 5,50 | 74 | 01 13 | 1,45 | 13 20 |
| Samedi 15 | 07 08 | 5,30 | 71 | 19 14 | 5,35 | 67 | 01 46 | 1,60 | 13 53 |
| Dimanche 16 | 07 40 | 5,10 | 64 | 19 48 | 5,15 | 60 | 02 21 | 1,75 | 14 29 |
| Lundi 17 | 08 18 | 4,85 | 56 | 20 31 | 4,95 | 51 | 03 00 | 1,95 | 15 11 |
| Mardi 18 | 09 10 | 4,60 | 47 | 21 32 | 4,70 | 44 | 03 46 | 2,15 | 16 03 |
| Mercredi 19 | 10 52 | 4,40 | 41 | 23 19 | 4,60 | 40 | 04 43 | 2,30 | 17 07 |
| Jeudi 20 | --- | --- | -- | 12 42 | 4,55 | 40 | 05 51 | 2,35 | 18 18 |
| Vendredi 21 | 00 52 | 4,75 | 43 | 13 46 | 4,75 | 47 | 07 02 | 2,20 | 19 27 |
| Samedi 22 | 01 57 | 4,95 | 53 | 14 38 | 5,10 | 59 | 08 08 | 1,90 | 20 29 |
| Dimanche 23 | 02 52 | 5,25 | 66 | 15 23 | 5,40 | 73 | 09 06 | 1,50 | 21 26 |
| Lundi 24 | 03 39 | 5,55 | 81 | 16 04 | 5,70 | 87 | 09 59 | 1,10 | 22 18 |
| Mardi 25 | 04 23 | 5,80 | 92 | 16 44 | 5,95 | 97 | 10 48 | 0,80 | 23 09 |
| Mercredi 26 | 05 06 | 6,00 | 100 | 17 25 | 6,10 | 103 | 11 36 | 0,65 | 23 59 |
| Jeudi 27 | 05 47 | 6,00 | 103 | 18 05 | 6,10 | 103 | --- | --- | 12 24 |
| Vendredi 28 | 06 28 | 5,90 | 101 | 18 46 | 6,00 | 98 | 00 49 | 0,50 | 13 12 |
| Samedi 29 | 07 09 | 5,65 | 94 | 19 28 | 5,75 | 89 | 01 39 | 0,65 | 14 02 |
| Dimanche 30 | 07 50 | 5,30 | 83 | 20 13 | 5,50 | 77 | 02 30 | 0,90 | 14 54 |
| Lundi 31 | 08 33 | 4,95 | 70 | 21 02 | 5,15 | 64 | 03 24 | 1,25 | 15 50 |

Le Croisic organise un rassemblement de voitures anciennes

L'Office de tourisme du Croisic organise un rassemblement de voitures anciennes le dimanche 13 juin, entre 9h et 13h, Place Dinan. L'inscription auprès de l'Office de tourisme est gratuite jusqu'au 20 mai. Le seul critère est que le véhicule soit antérieur à 1980. Contact OT du Croisic : 6, rue du Pilori. Tél. 02 40 23 00 70.



Elle vit et chante près de vous !

kernews 91.5 FM



Thérèse Legendre
Cabinet d'astrologie
Atelier d'initiation à l'astrologie
172, avenue de Lattre de Tassigny, 44500, La Baule.
Tél. 02 40 11 08 85
Ouvert tous les jours
www.astrologie-thema.com

Votre horoscope de mai avec Théma

BÉLIER : Attendez-vous à du remue-ménage dans le domaine de votre travail, vous aurez tendance à vous éparpiller. En parallèle, le domaine des amitiés et des amours ; tout roule. Vous évoluerez dans la joie et la bonne humeur.

TAUREAU : Moteur/action : vous donnerez un grand coup d'accélérateur au travail, vous serez performant et invincible. Premier levé et dernier couché. Vénus (la douce) de passage chez vous jusqu'au 10 mai, allez au bout de vos désirs, au bout de vos rêves.

GÉMEAUX : Le joli duo Mercure / Vénus installé dans votre maison, vous serez super motivé, super-vitaminé. Vous serez créatif et vous multiplierez des rencontres enrichissantes. En amour : vous serez joueur, séducteur, enjôleur... Un joli mois

rempli de légèreté.

CANCER : Mars (la dynamite) en visite chez vous, vous allez bouger, voyager. Votre météo astrale de mai vous fera décoller de votre train-train quotidien. Vos amours : vous réaliserez vos rêves. Vous aurez la tête dans les étoiles et vous n'y verrez que du feu.

LION : Un mois top du top ! Votre situation sociale sera florissante, vous serez au niveau de vos exigences et le succès sera là bien présent. Vos amours : vous aurez envie de séduire, vous serez tactile et malicieux.

VIERGE : Un début de mois propice à vos amours. Attention, dès le 10 votre ciel astral risque de s'assombrir, la faute à Mercure / Vénus en Gémeaux. Tout sera flou, nébuleux, incertain. La vigilance est recom-

mandée, prenez le temps de la réflexion. Vous profiterez en parallèle des bienfaits de la planète Mars de passage en Cancer (signe ami).

BALANCE : Place à l'amour en ce mois de mai, la voie est libre, la communication sera parfaite. Vous serez à l'écoute de vos désirs, de vos envies, tout sera fluide et limpide. Le mois sera créatif, vous lâcherez prise totalement et le tout dans une certaine spiritualité.

SCORPION : Un mois speed, énergique, dans l'action, le mouvement. Vous organiserez vos projets à votre guise, aucun obstacle à l'horizon. En amour : vous serez dans le contrôle de vos émotions. Le rapport à l'autre sera enrichissant intellectuellement.

SAGITTAIRE : Vous serez face à des changements, à des prises de position. Mercure / Vénus en opposition en Gémeaux, le climat sera déstabilisant, vous manquerez de souplesse d'esprit. Attention aux crises de panique, d'angoisse, la relaxation sera conseillée.

CAPRICORNE : Mars en op-

position en Cancer apportera son lot de malentendus, vous serez rigide, sur vos gardes. Attention à ne pas choisir l'enfermement plutôt que le dialogue et la conciliation avec votre entourage professionnel et personnel. Optez pour la zen attitude.

VERSEAU : Les rencontres se multiplient, tout passera par le dialogue et l'échange. Vous prendrez des risques dans vos engagements. Côté cœur : tout vous semblera léger, votre esprit sera candide, un brin fleur bleue en ce joli mois de mai fleuri.

POISSONS : Vous serez en mode

connexion, plus besoin de parler, tout passera par les sens, vous humez les merveilleux parfums que la nature vous offre. Vous vous bercerez de belles vibrations musicales enivrantes et relaxantes. «En mai, fais ce qu'il te plaît».

Thérèse Legendre

Nouveau : J'organise une Journée Découverte de l'Astrologie les samedis 5 Juin et 19 Juin de 9h30 à 17h30 (déjeuner inclus) à l'Hôtel Ibis de Pornichet (front de mer). Les places sont limitées (petit groupe de 25 personnes maximum). Réservation au 06 07 57 08 56 ou par courriel : terrie.legendre@laposte.net

Vu sur **TFT**

UniCentre

Au printemps, il fait beau aimer

50^e année
d'expérience

Un printemps au parfum d'amour !

UniCentre vous offre aujourd'hui, avec ses 50 années d'expérience et ses milliers d'adhérents, la possibilité de rencontrer celle ou celui que vous attendez.

- . Vous recherchez le véritable amour ?
- . Vous êtes déçu(e) de vos rencontres ?
- . Vous fuyez les contacts virtuels ? ...

consultez nos profils en ligne
www.unicentre.eu

Cabinet Céline ADAM
1 bis, av. de Provence
44500 LA BAULE

02 40 26 60 98

Pornichet

10 AV. VILLÈS CHEVISSENS - PORNICHET

Le Parc de BONNE SOURCE

À 200 mètres de la «Plage de Bonne Source»

LIVRAISON 2022

La Baule

17-19 AVENUE FLORIAN - LA BAULE

villa iris

Dernières opportunités en 3 pièces

LIVRAISON JUILLET 2021

Appartements du T2 au T4 avec jardins privatifs, balcons, terrasses, garages boxés et caves.

Résidence élégante de 9 appartements de grand standing du T2 au T5 avec garage.

Nos deux programmes sont éligibles loi Pinel



VAL PROMOTION
 291 Bis, Av. du M^{al} de Lattre de Tassigny
 44500 LA BAULE
www.val-promotion.fr

06 31 344 444

information@val-promotion.fr

La Baule + est édité par la SARL La Baule Plus
1 bis, allée du Parc de Mesemena, 44500, La Baule.
Téléphone : 02 40 60 77 41
Courriel : redaction@labauleplus.fr

Sarl au capital de 4600,00 €
RCS ST NAZAIRE : 452 575 285
APE : 221E
Imprimé par AG Roto
Tirage : 35 000 exemplaires.

Directrice de la publication : Fabienne Brasseur
Rédacteur en chef : Yannick Urrien

ISSN : 1767-6150
Dépôt légal à parution.

Publicité : Fabienne Brasseur
au 02 40 60 77 41 ou fabienne@labauleplus.fr



Solutions des jeux

| | | | | | | | | | | | |
|---|---|---|---|---|---|---|---|---|---|---|---|
| | I | M | A | E | A | D | | | | | |
| I | N | D | I | S | C | U | T | A | B | L | E |
| | F | A | N | I | O | N | | M | O | U | T |
| V | A | N | S | | L | I | B | A | N | | E |
| | T | O | K | A | Y | | A | N | D | I | N |
| O | U | I | | S | T | A | N | D | A | R | D |
| | E | S | P | I | E | G | L | E | | R | U |
| L | E | | I | L | | R | I | | S | E | S |
| | | P | R | E | V | I | E | N | N | E | |
| M | O | U | E | | E | C | U | E | I | L | S |
| | M | C | E | N | R | O | E | | P | | C |
| N | E | E | | O | I | L | | M | E | L | E |
| | R | A | P | I | N | E | | A | R | I | A |
| E | T | U | I | S | | S | O | T | | M | U |
| | A | X | E | E | S | | R | E | L | A | X |

| | | | | | | | | | |
|------|---|---|---|---|---|---|---|---|---|
| | 1 | 2 | 3 | 4 | 5 | 6 | 7 | 8 | 9 |
| I | P | L | E | O | N | A | S | M | E |
| II | L | I | L | I | A | C | E | E | S |
| III | A | M | A | L | G | A | M | A | S |
| IV | C | O | R | | E | R | A | T | O |
| V | A | N | G | L | A | I | S | | R |
| VI | R | A | I | E | | E | | N | E |
| VII | D | I | S | T | A | N | T | | U |
| VIII | E | R | S | | L | | A | R | S |
| IX | R | E | E | D | U | Q | U | E | E |

Commerçants, artisans : vos contacts pour vos campagnes publicitaires



La Baule+ :
Fabienne Brasseur au
06 08 80 39 55 ou
fabienne@labauleplus.fr



Kernews :
Cyrille Morice au
06 87 75 09 50 ou
cyrille@kernews.com

Où vous procurer La Baule+ chaque mois ?

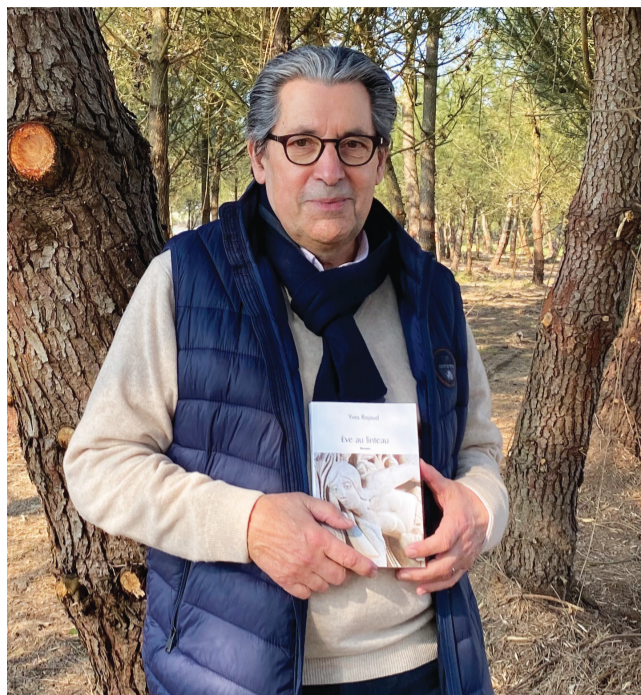
| La Baule | Guérande | Le Pouldu |
|---|---|---|
| <p>Résidence du Golfe Avenue de la Plage.</p> <p>Hôtel Alcyon 19, avenue des Pétrils. Tél. 02 40 60 19 37</p> <p>Epicerie de la Forêt 72 avenue de Lyon</p> <p>Aquabaule Rue Honoré de Balzac Tél. 02 40 11 09 00</p> <p>SNCF La Baule+ est disponible dans la gare SNCF</p> <p>Carrefour city Place de la Victoire. Ouvert 7 jours sur 7.</p> <p>Hôtel Restaurant Le Saint Christophe 1 avenue des Alcyons. Tél. 02 40 62 40 00</p> <p>Fleurs de Toscane 40, av. Henri Bertho Tél. 02 40 60 37 95</p> <p>Garage Blanchard Station service : 7 jours sur 7 - Mécanique toutes marques. 14 av. de Lattre de Tassigny. Tél. 02 40 60 07 33</p> <p>Grenier à Pain 303, av. du Maréchal de Lattre de Tassigny. Tél. 02 40 60 28 82</p> <p>Carrefour market</p> <p>TRICOIRE Cordonnerie - Clés - CC des Salines. Tél. 02 49 52 66 29. Ouvert du lundi au samedi de 9h à 19h 30</p> <p>Maison Pavie Restaurant Lounge Bar - Quartier du Royal - 20 bis, avenue Pavie. Tél. 02 40 88 07 13.</p> <p>Le Gulf Stream Un distributeur à journaux est à votre disposition dans l'enceinte du cinéma Le Gulf Stream.</p> <p>Brasserie La Villa Une invitation au voyage. 18 avenue du Général de Gaulle - Place du Maréchal Leclerc Tél. 02 40 23 06 00</p> | <p>Carrefour Express 21 Avenue Henri Bertho. Tél. 02 40 42 03 26 - Ouvert tous les jours à 7H</p> <p>Martin Boulangier Pâtissier Chocolatier - Tradition créative. Passage du Royal La Baule. Tél. 02 40 60 92 81, 38, avenue Lajarrige. Tél. 02 40 60 24 26</p> <p>Hôtel Astrolabe Hôtel Astrolabe (2*), 106, avenue de Lattre de Tassigny. Tél. 02 40 60 21 75. A 200 mètres de la plage. Equipement ADSL.</p> <p>Foncia Transaction 9 Esplanade François André. Tél. 02 40 60 02 89</p> <p>Pizza' Nini Vente à emporter. 23, av. Lajarrige. Commandes au 02 40 60 83 24.</p> <p>Christophe Roussel Christophe Roussel, artisan, chocolatier, pâtissier. 6, allée des Camélias. Tél. 02 40 60 65 04</p> <p>Mairie de La Baule La Baule+ est disponible à la mairie de La Baule et la mairie annexe d'Escoublac</p> <p>Catherine Coiffure 9, allée des Tamaris. Tél. 02 40 60 10 59</p> <p>Lajarrige 42, avenue Lajarrige.</p> <p>Vincent et Vincent Salon de coiffure - Bioesthétique - Esplanade François André. Tél. 02 40 60 86 09</p> <p>Yummy Sandwicherie - Pâtisserie - Viennoiserie. 123, avenue du Général de Gaulle.</p> <p>Le Fournil de la baie Boulangerie bio - Pâtisserie - Sandwicherie 199, avenue de Lattre de Tassigny Tél. 02 40 60 27 28</p> <p>Hôtel Mona Lisa 42, avenue G. Clémenceau. Tél. 02 40 60 21 33</p> <p>Le Jazz Volant Aérodrome de La Baule. Tél. 02 40 60 41 80</p> | <p>Vélo Zen Ventes, Entretien et Réparation - Spécialiste Vélos électriques 9 rue du Général Leclerc Tél 09 83 72 97 41</p> <p>Boulangerie Airaud Boulangerie Airaud. 7, rue du Bois. Tél. 02 40 42 31 56. Boulangerie Pâtisserie Chocolatier Glacier. Les spécialités sont La Pascalette et L'Armoricain. Horaires: 6h45-19h30.</p> <p>Au Bonheur des Chiens 4 bd Gal de Gaulle. Tél. 02 40 42 37 48 - Toilettage et accessoires pour chiens</p> <p>La Sarthoise Boucherie - Charcuterie. Champion de France 2011 «Meilleur plat de Tripes». 9, rue de l'Eglise au Pouldu. Tél. 02 40 42 31 76</p> |
| Le Croisic | Batz-sur-Mer | Rennes |
| <p>Chef François et Rosalie Boulangerie Artisanale - Pâtisserie. Place Dinan Tél. 02 40 23 02 06. Ouverture : 7h-19h30</p> <p>Au Fournil des Salorges 57 avenue Henri Becquerel. Tél. 02 40 23 18 34</p> <p>Océarium du Croisic Avenue Saint-Goustan Tél. 02 40 23 02 44</p> <p>Galerie Intermarché</p> <p>Saint-André-des-Eaux</p> <p>Golf Saint-André-des-Eaux Route de Saint-Denac - 2 parcours 18 trous - 1 parcours 9 trous - 1 practice - Club House Restaurant. Tél. 02 40 60 46 18</p> <p>Piriac sur Mer</p> <p>Boulangerie Pâtisserie Au Fournil du Port 9, place de l'Eglise. Tél. 02 40 91 77 37. Fermé le jeudi - Horaires 7H30-13H15/15H30-19H00 Dimanche : 7h30 - 13h15 / 15h-18h</p> <p>Pontchâteau</p> <p>Auberge du Calvaire Logis, 6, route de la Brière, Le Calvaire. Tél. 02 40 01 61 65</p> | <p>La Route du Cacao 4, place Boston Tél. 02 40 53 78 51 62, rue du Traict (face à la gare SNCF) Tél : 02 40 60 52 71</p> <p>Domaine de Port aux Rocs 44 avenue de Port Vial. Tél. 02 40 11 44 44</p> <p>Herbignac</p> <p>Au temps des délices Boulangerie - Pâtisserie - Ouverture de 7h à 19h30. Fermé le jeudi. Pain au levain, pain Saunier, pain des trois rivières... 4, rue Saint Cyr. Tél. 02 40 88 93 91.</p> <p>Maison Le Dortz 46 bd de la Brière (à côté de Netto). Tél. 02 51 76 90 35</p> <p>Vog Coiffure Centre commercial Leclerc. Tél. 02 40 88 91 66</p> <p>Orvault</p> <p>Boulangerie Pâtisserie Amandy 368, route de Vannes, 44700, Orvault. Tél. 02 40 16 76 43.</p> | <p>Casino de Pornichet 3 bd Océanides, 44380, Pornichet. Tél. 02 40 61 05 48.</p> <p>Régent - Grain de Folie Hôtel Restaurant - 150 bd Océanides - Tél. 02 40 61 04 04</p> <p>La Signature du Sunset Sur la plage, face au 138 bd des Océanides. Tél. 02 40 61 29 29.</p> <p>Cavavin Caviste - «Le Bon Conseil» - 156, av. du Général de Gaulle. Tél. 02 40 01 02 93</p> <p>Place du Dauphin (près de la gare SNCF). Tél. 02 40 61 10 34</p> <p>West Restaurant 5 av. du Gulf Stream Tél. 02 51 10 81 43</p> |
| Le Pouldu | Le Croisic | Le Pouldu |
| <p>Le Bateau Ivre Crêperie - Dégustation. 6, quai Jules Sandeau. Tél. 02 40 42 31 52</p> <p>Coiffure Au 8 8 rue de la plage. Tél. 02 40 42 31 87</p> <p>Votre Marché 8 grande rue Tél 02 40 42 31 41</p> <p>La Vie Claire Magasin d'alimentation bio. 18 rue de Cornen. Tél. 02 51 75 54 08</p> <p>Intermarché Rue de Cornen, 44510 Le Pouldu Téléphone : 02 40 42 10 46</p> <p>L'AP'Airaud 20 bd de l'Atlantique. Tél. 02 40 66 38 34</p> | <p>TrésorsdesRégions.com 152 avenue Général De Gaulle Tél : 02 40 15 00 33</p> <p>Nina à la Plage Brasserie, 7 Bld des Océanides Tél : 02 40 00 91 91</p> <p>La Baule+ est disponible dans la gare SNCF</p> <p>L'Atelier de Vanessa Forum des Océanes - Bld des Océanides Tél. 02 40 61 59 12 - Ouvert tous les jours</p> <p>Place des Océanides</p> <p>Crêperie Au vent d'Ouest 126, av. de Mazy. Tél. 09 83 03 70 25</p> | <p>Boulangerie Delestre Boulangerie Pâtisserie Delestre: Pain de tradition Française issu de farine «La Rouge», «La Bagatelle» Chocolats et glaces maison. Spécialités bretonnes.</p> <p>2, rue des Pins. Tél. 02 40 11 88 30.</p> <p>SUPER U</p> |
| Le Pouldu | Le Croisic | Le Pouldu |
| <p>Le Bateau Ivre Crêperie - Dégustation. 6, quai Jules Sandeau. Tél. 02 40 42 31 52</p> <p>Coiffure Au 8 8 rue de la plage. Tél. 02 40 42 31 87</p> <p>Votre Marché 8 grande rue Tél 02 40 42 31 41</p> <p>La Vie Claire Magasin d'alimentation bio. 18 rue de Cornen. Tél. 02 51 75 54 08</p> <p>Intermarché Rue de Cornen, 44510 Le Pouldu Téléphone : 02 40 42 10 46</p> <p>L'AP'Airaud 20 bd de l'Atlantique. Tél. 02 40 66 38 34</p> | <p>TrésorsdesRégions.com 152 avenue Général De Gaulle Tél : 02 40 15 00 33</p> <p>Nina à la Plage Brasserie, 7 Bld des Océanides Tél : 02 40 00 91 91</p> <p>La Baule+ est disponible dans la gare SNCF</p> <p>L'Atelier de Vanessa Forum des Océanes - Bld des Océanides Tél. 02 40 61 59 12 - Ouvert tous les jours</p> <p>Place des Océanides</p> <p>Crêperie Au vent d'Ouest 126, av. de Mazy. Tél. 09 83 03 70 25</p> | <p>Boulangerie Delestre Boulangerie Pâtisserie Delestre: Pain de tradition Française issu de farine «La Rouge», «La Bagatelle» Chocolats et glaces maison. Spécialités bretonnes.</p> <p>2, rue des Pins. Tél. 02 40 11 88 30.</p> <p>SUPER U</p> |
| Le Pouldu | Le Croisic | Le Pouldu |
| <p>Le Bateau Ivre Crêperie - Dégustation. 6, quai Jules Sandeau. Tél. 02 40 42 31 52</p> <p>Coiffure Au 8 8 rue de la plage. Tél. 02 40 42 31 87</p> <p>Votre Marché 8 grande rue Tél 02 40 42 31 41</p> <p>La Vie Claire Magasin d'alimentation bio. 18 rue de Cornen. Tél. 02 51 75 54 08</p> <p>Intermarché Rue de Cornen, 44510 Le Pouldu Téléphone : 02 40 42 10 46</p> <p>L'AP'Airaud 20 bd de l'Atlantique. Tél. 02 40 66 38 34</p> | <p>TrésorsdesRégions.com 152 avenue Général De Gaulle Tél : 02 40 15 00 33</p> <p>Nina à la Plage Brasserie, 7 Bld des Océanides Tél : 02 40 00 91 91</p> <p>La Baule+ est disponible dans la gare SNCF</p> <p>L'Atelier de Vanessa Forum des Océanes - Bld des Océanides Tél. 02 40 61 59 12 - Ouvert tous les jours</p> <p>Place des Océanides</p> <p>Crêperie Au vent d'Ouest 126, av. de Mazy. Tél. 09 83 03 70 25</p> | <p>Boulangerie Delestre Boulangerie Pâtisserie Delestre: Pain de tradition Française issu de farine «La Rouge», «La Bagatelle» Chocolats et glaces maison. Spécialités bretonnes.</p> <p>2, rue des Pins. Tél. 02 40 11 88 30.</p> <p>SUPER U</p> |

La Baule+ est disponible dans tous les offices de tourisme de la presqu'île.

Consultez le journal en ligne sur www.labauleplus.com

Consultez le journal sur votre Smartphone ou tablette via l'application La Baule Styles

Le baulois Yves Rajaud marie la poésie à la discipline du management



Yves Rajaud vient de publier un nouveau roman intitulé « Ève au linteau ». Il raconte l'histoire d'un universitaire qui lie connaissance avec un homme d'affaires rêvant de développer des franchises consacrées au développement personnel et, au cœur de leur rencontre, intervient Mary-Ève, séductrice

et fragile... La sortie de ce roman est aussi l'occasion de mieux connaître Yves Rajaud qui a été l'un des créateurs de l'APM (Association progrès du management): « À l'époque, je faisais du conseil et j'ai eu la chance de rencontrer Pierre Bellon, PDG de Sodexo, qui avait cette idée simple : le progrès de l'entreprise passe par

le progrès de son leader. Alors, pour faire progresser une entreprise, il faut faire progresser le chef d'entreprise. Il y avait toujours le souci de progresser, car il ne s'agit pas d'être dans la perspective d'une entreprise où l'on fait un coup, on gagne de l'argent et on repart, mais d'être dans une entreprise patrimoniale qui doit durer. » Progressivement, il a développé une approche métaphorique du management en faisant venir des artistes dans les entreprises : « La culture générale, a priori, cela ne sert à rien, mais cela permet de mieux comprendre les problèmes et de les mettre en perspective. Quand vous avez un intervenant qui vous montre des tableaux, qui emmène des chefs d'entreprise au musée Picasso ou au Louvre, en les aidant à décortiquer l'œuvre, on apprend de cette façon à décortiquer des situations plus complexes. Le chef d'entreprise doit être dans une perspective à moyen ou à long terme et il ne doit

pas être en train de régler les problèmes immédiats, sinon cela ne marchera pas à long terme. » Yves Rajaud est par ailleurs un passionné de poésie, ce qui l'a amené à publier « Nus bleus », mais aussi « Poésie Management ». Pourquoi cet intérêt ? « La poésie, c'est quelque chose qui, actuellement, ne vaut pas tripette. Mais c'est bien plus beau quand c'est inutile ! Pourquoi écrivez-vous ? La réponse du poète sera toujours la plus brève : pour mieux vivre. Donc, c'est une façon de voir les choses et de vivre. La première démarche de l'écrivain ou du poète, c'est d'abord le plaisir de l'écriture. » Pour Yves Rajaud, « la poésie, ce n'est pas simplement les rimes. Il est très difficile pour un poète de dire ce qu'est la poésie. La vraie poésie est davantage dans l'image et la métaphore que dans la rime pure. Charles Aznavour disait, lorsqu'un jeune chanteur venait le voir : Surtout, ne prenez pas un dictionnaire de rimes, mais

prenez un dictionnaire de synonymes pour faire des chansons... » Le nouveau livre d'Yves Rajaud a été écrit à La Baule, lors du premier confinement et l'auteur précise s'être inspiré de faits réels : « Il y a un peu de vrai. Le personnage central, un chef d'entreprise qui veut lancer des franchises en développement personnel, va mourir, ce qui n'est pas le cas dans la réalité. Ce qui est réel, c'est la rencontre entre un professeur émérite, à la retraite, et des chefs d'entreprise. J'ai voulu travailler sur la rencontre entre ces deux mondes, avec au centre une intrigue policière, mais l'idée est d'avoir un professeur, philosophe, spécialiste des relations humaines, qui rencontre un homme de terrain qui veut créer des franchises avec comme seul objectif de faire de l'argent. Donc, la rencontre devient très vite particulière... »

« Ève au linteau » d'Yves Rajaud est publié aux Éditions Edilivre.

La ville du Pouliguen fait un état des lieux de sa voirie



L'entreprise Hercyna, missionnée par la Ville du Pouliguen, a sillonné les rues du Pouliguen pour réaliser un état des lieux de la voirie. Pierre-André Larivière, délégué aux travaux, à la voirie, aux équipements et au numérique, indique : « Ce travail préalable, jamais réalisé au Pouliguen, nous sera précieuse pour la définition et la planification de notre programme pluriannuel d'entretien ». Par ailleurs, Guillaume Buchaniek, directeur des services techniques et du développement urbain, explique : « Une cartographie des désordres sera réalisée, et à partir de critères d'entretien préalablement fixés, le modèle numérique pourra traduire des priorités ».

HALL DE L'HABITAT

Travaux de rénovation

LA BAULE-PORNICHET-LA PRESQU'ÎLE
Un savoir faire depuis 1980



 PEINTURE DÉCORATION

 SALLE DE BAIN

 CARRELAGE FAÏENCE

 ÉLECTRICITÉ

 VOILETS

 FENÊTRES

 STORES

 PORTES BLINDÉES

 CLOISONS SÈCHES

 REVÊTEMENT DE SOL

Rénover en toute sérénité

02 40 60 68 57

Devis gratuits



www.halldelhabitat.fr

14B, av. du Gulf Stream - 44380 PORNICHET

Le Tennis Country Club Barrière organise l'Open Barrière, dans le cadre du CNGT, du 8 au 20 juin



Bastien Hervé, directeur du tennis, Laurent Garrido, directeur général de l'hôtel Barrière L'Hermitage et coordinateur du pôle hôtelier et loisirs, Daniel Laurent, secrétaire général du Country Club Barrière, et Philippe Fontaine, responsable de l'arbitrage et des organisations de tournois.

Il s'agit de la première grande manifestation de l'année 2021 à La Baule après le confinement. Le Tennis Country Club Barrière organise, du 8 au 20 juin prochain, l'Open Barrière qui s'inscrit dans le cadre du CNGT (Circuit national des grands tournois) de la Fédération

Française de Tennis. Cette compétition figure dans la catégorie 3*, qui est la catégorie la plus haute, avec 8600 € de dotation, soit la seconde meilleure dotation du circuit. Les meilleurs joueurs classés en première série seront présents. Daniel Laurent, secrétaire général du Country

Club Barrière, explique sa démarche: « Nous avons accueilli les meilleurs joueurs du monde depuis plus de 20 ans et nous voulions recréer une opération plus importante par rapport aux manifestations que nous avons initiées auparavant. Avec le soutien du Groupe Barrière,

nous avons donc voulu remonter un tournoi, d'autant plus que Franck Louvrier, maire de La Baule, regrette qu'il n'y ait plus de grosses compétitions de tennis à La Baule. Ce tournoi CNGT est organisé par la Fédération Française de Tennis et c'est une étape du Circuit national

des grands tournois. Dans celui-ci, il y aura deux tournois et nous accueillerons ceux qui figurent dans les 100 meilleurs joueurs français. »

Jérôme Péresse, président du Tennis Country Club Barrière, est très fier d'organiser cette manifestation: « Le tennis fait partie de l'identité de La Baule. Il y a le Sporting, le Garden, le Ninon à Pornichet, c'est une infrastructure qui est probablement unique en France. Le tennis repart bien, la pratique du tennis est autorisée en période de confinement et le club gagne des adhérents chaque année. Donc, nous pensons que cela s'inscrit dans cette dynamique d'avoir un tournoi avec certains des meilleurs joueurs français. »

« Dans la hiérarchie des épreuves amateurs homologuées FFT, les Grands Tournois sont les compétitions les plus importantes. Ceux-ci se distinguent des autres tournois organisés par la Fédération Française de Tennis par l'importance de leur dotation et par le niveau des joueurs qui y participent. Autre caractéristique, ils sont intégrés à un circuit officiel : les Circuits nationaux des grands tournois. » Les licenciés peuvent s'inscrire via la plateforme Ten'Up mais, précise Jérôme Péresse, « il faut avoir un classement minimal pour s'inscrire et j'invite tous les joueurs à venir nous rejoindre ».

Philippe Fontaine, responsable de l'arbitrage et des organisations de tournois, revient sur la création du CNGT : « Lancés lors de la saison sportive 2000, les Grands Tournois Français appartiennent à une catégorie d'épreuves bénéficiant

du label fédéral. Dans la hiérarchie des épreuves amateurs homologuées FFT, les Grands Tournois sont les compétitions les plus importantes. Ceux-ci se distinguent des autres tournois organisés par la Fédération Française de Tennis par l'importance de leur dotation et par le niveau des joueurs qui y participent. Autre caractéristique, ils sont intégrés à un circuit officiel : les Circuits nationaux des grands tournois. » Les licenciés peuvent s'inscrire via la plateforme Ten'Up mais, précise Jérôme Péresse, « il faut avoir un classement minimal pour s'inscrire et j'invite tous les joueurs à venir nous rejoindre ».

CHRONO



NOUVEAU

POINT FORT FICHET
Nous protégeons ce que vous avez de plus cher

somfy
ASSISTANCE



CHRONO SERRURERIE VITRERIE
14, avenue du Gulf Stream
Zac Pornichet Atlantique
PORNICHET
T. 02 40 61 33 73
www.chrono-serrurerie-vitrierie.fr

NOS ACTIVITÉS

- **Menuiserie PVC/ALU/BOIS**
 - Volets - Stores
 - Ouverture de porte
- **Portails**
 - Clôture sur muret
- **Remplacement vitrage**
 - Mise en sécurité
 - Vitrines
 - Galets de coulissants
- **Motorisation**
 - Portail/porte de garage
 - Dépannage toute marque
- **Domotique**
 - Contrôle d'accès
 - Coffre-fort
 - Porte blindée
- **Interphone**
 - Audio/vidéo
 - Dépannage électrique

NOUVEAUTÉ



LES CLÉS DE LA Presqu'île

- Reproduction de clé
- de sécurité
 - de voiture
 - de bateau

NOUVEAU

SHOWROOM COMMUN
1, avenue de Mazy
PORNICHET
T. 07 72 34 53 58

PRESQU'ÎLE AUTOMATISMES

PORTAIL - PORTE DE GARAGE - MOTORISATION - INTERPHONE



PRESQU'ÎLE AUTOMATISMES
56, rue Francisco Ferrer
TRIGNAC

T. 09 54 18 83 08 - presquile.automatismes@laposte.net