

la baule +

L'essentiel de la presqu'île guérandaise !

Mensuel gratuit d'informations - N° 209 - Novembre 2021

NOUVEAU AU BOURG D'ESCOUBLAC



Charcuteries & Fromages à la coupe
Vins à températures de dégustation
Épicerie Fine

16, avenue Henri Bertho - LA BAULE-ESCOUBLAC

HIGHLANDER
Hybride



TOYOTA
TOUJOURS
MEILLEUR
TOUJOURS
PLUS LOIN

TOYOTA GCA Saint-Nazaire
Tel. 02 51 76 50 50

Rencontre
avec l'artiste
à la Thalasso
Spa Barrière
de La Baule

Camélia Jordana

Photo : Hellena Burchard

Pages 18 et 19

ÉLÉGANCE



Arberi : la chambre d'un palace
chez vous ! **Page 6**

BIEN VIVRE



Marché Paysan défend l'esprit
féerique et familial de Noël
Page 10

POLITIQUE



Philippe Laurent : le candidat à
la présidence de l'AMF est aussi
résident secondaire baulois
Pages 12 et 13

MAISON



Ouvertures ou construction :
Art de la Menuiserie innove et
surprend **Page 14**

BIEN VIVRE



Un Salon du whisky et du rhum
aux Chais Saint-François
Page 23

Economie



Olivier Delamarche
L'économiste estime
que l'assurance vie et le
logement sont dans le
viseur du gouvernement.

Pages 4 et 5

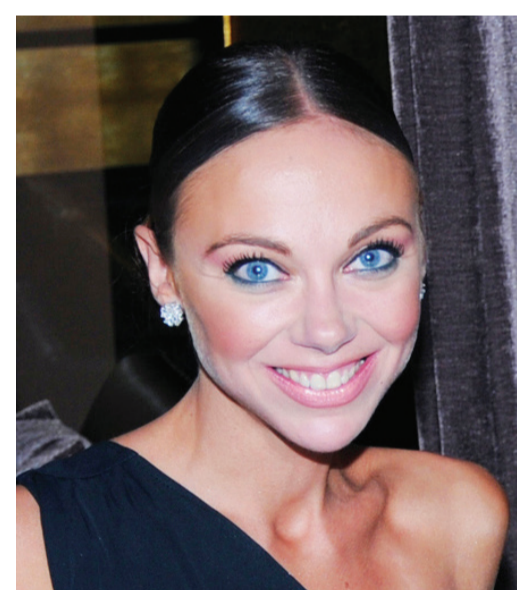
Idées



Marc Amblard
Une analyse exclusive
sur l'évolution du
contrôle numérique des
populations

Pages 8 et 9

Culture



Alexandra Cardinale
Boléro et Misatango
à Atlantia : Misatango
est devenu le requiem
préféréd du Pape François

Pages 16 et 17

maille M
La nouvelle collection est en boutique
Du 36 au 52
LA BAULE (face au marché) - GUÉRANDE (Galerie Leclerc) - PARIS 6e

VENTE EN LIGNE
<https://maille-m.com>

NE JETEZ PAS CE JOURNAL SUR LA VOIE PUBLIQUE : RAPPORTEZ LA BAULE+ CHEZ VOUS !



all4home

ALL4HOME LA BAULE

**MÉNAGE
REPASSAGE
& VITRERIE**

11 avenue Jean de Neyman, La Baule 44500

02 40 42 71 10

WWW.ALL4HOME.FR

50% de crédit d'impôts*

*selon art. 199 sexdécies du CGI

La municipalité du Pouliguen dresse le bilan de la saison estivale



La municipalité du Pouliguen vient d'établir le bilan de la saison estivale en analysant les résultats de deux sondages réalisés auprès des commerçants : l'un, général, portant sur la saison, transmis à tous les commerçants ; le second, plus spécifique, consacré à la première édition des marchés nocturnes. Nathalie Bodelle, déléguée à l'action Cœur de Ville et au Commerce, indique : « 45 personnes ont répondu au premier questionnaire et 18 au second, soit pour chaque sondage, près de la moitié des personnes sollicitées : un taux de participation satisfaisant, sachant que selon l'Office intercommunal de tourisme, le taux moyen de participation est de 34% ». Ainsi, en ce qui concerne cet été, 77,7 % des participants ont estimé la saison bonne, très bonne, et même excellente. Pour 75,5%, le chiffre d'affaires global a été stable ou en augmentation, alors que selon 66,6 % le taux de fréquentation de la ville a été stable ou en baisse. Par ailleurs, d'après 73,3% des personnes interrogées, l'affluence a été suffisante pour générer une bonne dynamique commerciale dans la commune, malgré la situation sanitaire (port du masque, mesures barrières, pass sanitaire...). Marina Chaigneau, animatrice du réseau des socio-professionnels pour l'Office de tourisme intercommunal, souligne : « Sur la presqu'île, les taux de fréquentation se sont avérés positifs. Les chiffres ont été quasiment les mêmes que ceux que nous connaissions avant la crise sanitaire. Pour les vacances de la Toussaint, un nombre croissant de réservations est observé ».

liguen a été, selon moi, le plus agréable qu'il m'ait été donné de faire cette saison ». D'après les exposants, l'affluence a été suffisante pour générer une bonne dynamique commerciale. Les chiffres d'affaires réalisés sur les six dates sont considérés à 78,8 % comme bons, très bons, voire excellents. La qualité de l'accueil et de l'encadrement par la Police municipale a été soulignée. Les animations mises en place par la municipalité ont été jugées qualitatives, voire très qualitatives pour 83,3 % des participants. Enfin, 88,9 % se disent prêts à renouveler l'expérience l'an prochain. Norbert Samama, maire du Pouliguen, évoque plusieurs dossiers sur lesquels la Ville travaille actuellement : « En partenariat avec l'Office de tourisme intercommunal, nous cherchons à repositionner l'Office de tourisme du Pouliguen en centre-ville. Notre demande auprès du Département pour l'implantation d'un panneau touristique sur la route bleue est en bonne voie. Nous souhaitons installer des panneaux d'information numériques et nous avons notamment acté la révision du Règlement local de publicité en ce sens ».

Retour à une occupation normale de l'espace public

L'extension des terrasses, accordée dans le cadre de la crise sanitaire, et leur encadrement n'ont pas fait l'unanimité auprès des commerçants. Face aux avis divergents concernant la fin ou la poursuite des extensions COVID gratuites, Norbert Samama, Nathalie Bodelle et Érika Étienne, adjointe à l'attractivité, et Alain Guichard, délégué aux activités économiques, ont confirmé le retour à une occupation normale de l'espace public, comme antérieurement à la crise sanitaire. Commerçants et élus ont échangé sur plusieurs pistes d'amélioration : le ralentissement de la vitesse sur le quai Sandeau, l'adaptation des panneaux de signalisation, le nettoyage des rues et notamment du quai avant la saison, la mise en place d'un plan lumières, le programme de voirie, la gestion des déchets et le lancement d'une campagne de sensibilisation, le manque de logements saisonniers et l'encadrement des locations airbnb.

Les animations mises en place par la municipalité ont été jugées qualitatives

Par ailleurs, 71,1 % des commerçants participant au bilan de saison sont favorables au renouvellement du marché nocturne en 2022. Parmi les exposants concernés par l'animation, le taux de satisfaction atteint les 100 %. Au regard d'autres communes, tous estiment que le taux de fréquentation de ce nouveau marché pouliguennais est bon, très bon et même excellent. Une exposante témoigne : « Le marché du Pou-

LE RESEAU DE CBD N°1 EN FRANCE



LA BAULE

5€ offert

à partir de 50€ d'achat

sur présentation de ce coupon jusqu'au 31/12/21

RELAXATION & BIEN ÊTRE

CBD • CHANVRE • HUILE • INFUSION • ACCESSOIRES



- ✓ Fleur de CBD naturelle
- ✓ Aucun rajout de parfums chimiques
- ✓ Aucun rajout de cristaux, ni terpène
- ✓ Nos biologistes travaillent exclusivement pour développer notre gamme
- ✓ Moins de 0,2% de THC - Taux légal
- ✓ Aucune fleur abaissée aux solvants
- ✓ Produits à infuser

29 bis, avenue des Améthystes
LA BAULE - 07 88 52 14 31
Ouvert du lundi au samedi de 11h à 19h

 Nos produits ne sont pas des médicaments et ne sont pas destinés à être fumés.



**Commerçants, artisans :
vos contacts pour vos
campagnes publicitaires**

La Baule+ : Fabienne Brasseur au
06 08 80 39 55 ou fabienne@labauleplus.fr
Kernews : Cyrille Morice au
06 87 75 09 50 ou cyrille@kernews.com

la baule+

kernews 91.5

lattoflex®

UN VÉRITABLE
LATTOFLEX
PREND SOIN DE
VOTRE DOS !

Offres
irrésistibles

Jusqu'au
30 novembre



lattoflex®

L'essentiel pour votre dos et votre sommeil.

Action valable du 01/10 au 30/11/2021 chez tous nos détaillants participants, voir www.lattoflex.fr/revendeur.
E.R. Recticoi S.A., 42 Avenue du Bourget, 1130 Bruxelles, Belgique, XBO 0405.666.666.

www.lattoflex.fr



MAGASIN de la LITERIE

Rue de la Héronnière - Z.C. Auchan - TRIGNAC - St Nazaire
www.magasin-de-la-literie-44.fr - Ouvert dès le lundi 9h30 - En continu le samedi

02 40 90 15 07 - LIVRAISON ET INSTALLATION GRATUITES

Orange ouvre son réseau 5G à La Baule

Il y a quelques mois, Franck Louvrier, maire de La Baule, avait indiqué dans La Baule + avoir demandé à Orange d'accélérer le déploiement du réseau 5G à La Baule. Or, c'est fait et Robert Mitu, délégué régional d'Orange Pays de la Loire, vient d'annoncer l'ouverture du réseau 5G sur une partie de la presqu'île, à savoir les communes de Guérande, La Baule, Saint-André-des-Eaux et Le Pouliguen. L'opérateur a déployé un réseau en 3,5 GHz, la bande la plus performante en 5G, avec des débits maximums théoriques jusqu'à trois fois plus rapides que la 4G.

Pour Franck Louvrier, il s'agit d'une annonce importante, car actuellement la 5G ne se déve-

loppe que dans de grandes métropoles: « C'est un outil d'attractivité supplémentaire, puisque c'est la fibre dans la poche. Nous avons terminé le déploiement de la fibre sur l'ensemble de la commune et, le deuxième étage de la fusée, c'est la 5G. C'est un atout pour les habitants du territoire et pour les touristes. En matière de sécurité, cela permettra d'installer plus facilement des caméras de surveillance et, d'une manière générale, la ville sera mieux connectée avec moins de consommation d'énergie, car la 5G consomme moins. C'est un outil qui va nous permettre de continuer de vivre et de travailler au pays des vacances. »

Franck Louvrier reconnaît être un très gros utilisateur de données

en mobilité : « Quand on arrive chez soi, les enfants sont connectés, on a besoin d'échanger des données et les besoins en débit sont de plus en plus importants. Quand on travaille chez soi, on emmène ses données. Donc, on a toujours besoin d'avoir une bonne qualité de transmission. On est en train de construire le La Baule de demain grâce à tous ces outils technologiques. » Franck Louvrier entend s'abonner aux nouvelles offres 5G : « Je suis un passionné des nouvelles technologies et je compte bien m'abonner, c'est aussi pour moi un outil de travail. » Évidemment, la 5G n'est actuellement disponible que pour les abonnés Orange qui ont un mobile compatible. Ils devront souscrire un forfait spécifique.



Robert Mitu, délégué régional d'Orange Pays de la Loire, et Franck Louvrier, maire de La Baule



Jardins de rêve
DÉCORATEUR D'EXTÉRIEUR
conception & réalisation
depuis 45ans
70, place de la Victoire
agences La Baule - Nantes



02 51 75 40 30 - www.jardinsdereve.fr



SARL PAIN
www.painpaysage.com

02 40 23 94 98

LES ENTREPRISES DU PAYSAGE

Suivez nous sur
f houzz i

Depuis 1977

Un SAVOIR « VERT » (conception, réalisation, entretien) depuis plus de 40 ans



CONCEPT - DESIGN - PAYSAGE

Impôts ► L'économiste estime que l'assurance vie et le logement sont dans le viseur du gouvernement



Olivier Delamarche :
« Beaucoup de gens continuent de réfléchir avec le même logiciel qu'avant, sans s'apercevoir que les données changent et que l'environnement change. »

Il y a quelques années, on le présentait comme l'économiste préféré des Français, mais il a été écarté de la chaîne BFM en raison de son discours sans langue de bois. Depuis, il continue

fort heureusement de se faire entendre sur d'autres médias. Olivier Delamarche a été membre de la Société française des analystes financiers (SFAF) et l'un des fondateurs de Platinum Gestion.

La Baule + : Dans vos interventions, depuis plusieurs années, vous arrivez à anticiper ce qui va se passer, mais il est difficile d'analyser la réaction des pouvoirs publics et les conséquences ne sont pas les mêmes. Si vous annoncez qu'une plaque de verre suspendue au plafond va tomber au premier coup de vent et s'écraser, elle cède effectivement au premier courant d'air, mais il y a toujours quelqu'un qui vient tendre une bâche pour éviter qu'elle n'éclate au

sol... C'est ce qui se passe depuis plusieurs années. On frôle une grave crise économique, mais il y a un gouvernement pour sortir la planche à billets et donner l'illusion que tout va bien...

Olivier Delamarche : C'est vrai, on ne maîtrise pas le temps. On n'a pas de boule de cristal. On sait que la plaque de verre est de plus en plus branlante et qu'elle va se décrocher mais, pendant ce temps, les choses empirent. Ce n'est pas un scénario avec un sauveur qui arrive au dernier moment pour empêcher

la plaque de tomber. Vous avez simplement des gens qui, avec la planche à billets, retardent la chute du plafond de verre, mais dégradent encore un peu plus la situation. Donc, quand vous prenez la plaque de verre sur la tête, ce sera encore plus violent ! Ce n'est pas du tout neutre. J'aurais préféré que les choses aillent beaucoup plus vite, car, le jour où ça va tomber, ça va faire mal. Maintenant, on est en train de charger la barque et, quand vous la prenez sur la tête, vous la prenez avec dix fois plus de force qu'en 2009 ou 2010. Je me suis trompé en 2012 :

je n'ai pas vu le coup venir, parce que j'étais persuadé, dans ma grande naïveté, que les banques centrales et les gouvernements n'iraient pas aller contre l'intérêt de l'économie réelle pour sauver les banques. J'ai pensé qu'ils étaient quand même conscients que ce qu'ils faisaient aller aggraver le problème pour l'économie réelle. Ce n'est pas le règne de l'intelligence, c'est le règne de la bêtise. On savait que l'on allait dans une direction sans retour possible et que cela allait être terrible. C'est ce qui est en train de se passer.

Qui aurait imaginé que l'Australie allait devenir une dictature policière en quelques mois ?

Aujourd'hui, la crise de la Covid est un prétexte pour faire passer toutes les bêtises d'avant et nous supprimer nos libertés. On se prépare à des lendemains qui vont déchanter de façon épouvantable. Cela fait des années que l'on entend dire que tout cela est la conséquence du capitalisme et du néolibéralisme, mais c'est un tissu de bêtises parce que toute notre politique économique, c'est du socialisme le plus pur ! On est en train de soviétiser l'économie. Vous recevez votre chèque de salaire par la Banque centrale, c'est la même chose dans tous les pays, y compris aux États-Unis. On est en train de racheter les moyens de production, on endette toutes les entreprises car, quand vous êtes surendetté, vous appartenez à celui qui vous a prêté de l'argent. C'est le principe de la mafia. Et les gouvernements fonctionnent de la même façon. Aux États-Unis comme en Europe, on est dans des systèmes mafieux. On commence par vous faire peur, on vous terrorise, on vous enferme chez vous, on vous empêche de travailler... Et on vous pique le résultat

de votre travail dès que vous travaillez. Parallèlement, on vous endette jusqu'à plus soif, car si vous ne pouvez plus payer, on reprend la société en question. On est dans un système de contrôle et, dans les mois à venir, ils vont faire disparaître le cash pour encore plus vous fliquer et il y aura des fichiers avec exactement ce que vous dépensez partout. Cela va être de pire en pire. Évidemment, ces fichiers seront revendus à des assureurs et l'on vous dira que l'on ne peut pas vous assurer compte tenu de ce que vous mangez, parce que vous fumez, ou parce que vous n'êtes pas vacciné pour votre dix-huitième rappel ! On est dans une logique pire que l'URSS. C'est une société qui se dirige vers le modèle chinois, avec un crédit social car, si vous n'êtes pas sage, vous n'aurez pas le droit de voyager ou de travailler. Qui aurait imaginé que l'Australie allait devenir une dictature policière en quelques mois ? Ce qui se passe là-bas est délirant, car ils sont arrivés à verrouiller complètement ce pays...

La disparition du cash ne peut-elle pas être bloquée par la culture allemande, puisqu'en Allemagne vous pouvez acheter une Mercedes avec une valise de billets ?

En Suisse, c'est la même chose et vous avez des pays qui résisteront. Monsieur Macron a donné l'autorisation de payer les pourboires par carte bancaire et ils seront défiscalisés. Cela veut dire que, petit à petit, on fait en sorte qu'il n'y ait plus de liquide et, dans quelques mois, on vous expliquera que vous pouvez propager des virus en touchant des pièces et des billets... Ils veulent supprimer cela, parce que c'est le dernier espace d'intimité que vous pouvez avoir: c'est-à-dire payer quelque chose en toute discrétion. On va aussi vous expliquer que c'est lié au terrorisme.

Acheter un couteau, ce n'est pas très cher... Donc, on se moque du monde !

C'est une certitude, ils vont taxer l'assurance-vie et l'immobilier

Beaucoup de gens se ruent vers l'immobilier en estimant que cela reste une valeur sûre, alors que l'État continue d'augmenter les taxes foncières...

Ce n'est que le début ! Beaucoup de gens continuent de réfléchir avec le même logiciel qu'avant, sans s'apercevoir que les données changent et que l'environnement change. Donc, ils continuent de réfléchir avec le même logiciel qu'il y a trente ans. Vous pourriez continuer de réfléchir avec le même logiciel si ce n'était qu'une crise, c'est-à-dire avec l'espoir de revenir au modèle d'avant : c'est le principe de la crise. Or, là, on est vraiment dans un changement de modèle de société, un changement de modèle économique et environnemental. Et la caractéristique du changement de modèle, c'est que vous ne savez pas sur quoi vous allez atterrir et vous ne reviendrez pas à l'état initial. Cela veut dire qu'il faut changer le logiciel parce que, si vous continuez avec le logiciel d'avant, vous allez vous planter. C'est le problème de l'immobilier. On a toujours le réflexe de nos parents en se disant que l'on va faire une culbute en achetant aujourd'hui, quoi qu'il arrive, peu importe le prix, mais c'est faux. Vous avez un certain nombre de choses qui ont changé. D'abord, il y a les impôts. En France, il y a deux endroits où il y a de l'argent : il y a l'épargne des ménages, qui est constituée en grande partie par de l'assurance-vie, et l'immobilier. Monsieur Macron a demandé un rapport à Monsieur Tirole et à

Votre spécialiste



. STORES - PERGOLAS
 . LAMBREQUINS LUMINEUX
 . MOTORISATION DE VOLETS ROULANTS
 . RÉENTOILAGE TOUS STORES EXTÉRIEURS

ZA Océanis - rue de la Côte de Jade - SAINT NAZAIRE
 Tél. : 02 40 00 19 85 - courriel : storecaillon@gmail.com

RÉNOVATION . EXTENSION . AMÉNAGEMENT



SIMPLIFIEZ-VOUS LA VIE POUR VOS TRAVAUX !

- ✓ DEVIS GRATUITS
- ✓ BON RAPPORT QUALITÉ / PRIX
- ✓ ARTISANS DE QUALITÉ



Olivier Macé, votre courtier sur toute la presqu'île depuis 11 ans



26 av. Georges Clémenceau - 44500 LA BAULE

02 40 19 85 92 - www.labaule.lamaisondestravaux.com

Monsieur Blanchard pour voir ce que l'on pouvait taxer pour payer la dette Covid. Gabriel Attal a dit sur LCI que 95 % des Français sont d'accord pour une augmentation d'impôts pour rembourser la dette Covid : si ce n'est pas du foutage de gueule, je ne sais pas ce que c'est... On sait qu'ils vont aller trouver de l'argent là où il y en a. Et il y en a dans l'assurance-vie et dans l'immobilier, il n'y en a pas ailleurs en France. Donc, c'est une certitude, ils vont taxer l'assurance-vie et l'immobilier. Je compte sur ces esprits d'énarques pour pomper le dernier centime

que les gens ont. Quand ils lancent des perches, ce n'est jamais par hasard et vous retrouvez la loi quelques années plus tard. Du temps de François Hollande, on évoquait une refonte des valeurs locatives pour les nouveaux propriétaires en les imposant sur une valeur locative fictive, puisque c'est votre domicile, et je peux vous dire que cela vous pend au nez. La suppression de l'abattement sur l'assurance-vie, c'est aussi une certitude. Ce n'est pas la croissance qui payera la dette Covid, donc ils vont devoir trouver de l'argent. Évidemment, Bruno Le Maire

dit qu'il n'y aura pas d'augmentation d'impôts, mais je peux vous dire que l'immobilier va se faire imposer. Ensuite, la démographie a pris un coup monumental au moment du Covid, car les crises ne sont pas favorables pour faire des enfants. On n'est plus à 2,1 enfants par femme. On était à 1,8 en 2020 et je pense que nous sommes maintenant pas loin de 1,6. Nous sommes dans un pays vieillissant, avec une dépendance de plus en plus forte et des gens qui vont avoir des retraites de plus en plus petites. Cela veut dire que le retraité sera obligé de vendre

ses actifs pour vivre. Or, aujourd'hui, l'actif principal est le patrimoine immobilier. Le gouvernement n'arrête pas de nous dire qu'il y a un manque de logements, c'est faux : il y a 29,2 millions de ménages et il y a 37 millions de logements.

On va aussi raréfier le nombre de logements avec le nouveau DPE, puisque l'on estime que plus de 3 millions de logements vont être interdits de location ou de mise en vente dans les années qui viennent...

Tout cela est organisé. On vit sur des mensonges permanents et personne ne communique ces chiffres. L'immobilier est un secteur large, car ce qui se passe à Paris n'est pas ce qui se passe sur le plateau du Larzac. Il y a des milliers de marchés immobiliers, mais en général les prix immobiliers étaient corrélés aux revenus des ménages et, en 2000, tout a décollé avec des revenus qui ont stagné. Au début de l'écart, vous allongez la durée du crédit, mais il y a un moment où l'on ne peut plus tenir le grand écart, d'autant que les banques sont de plus en plus frileuses. Cela

veut dire que vous allez assécher les acheteurs, qui ne pourront plus emprunter et, de l'autre côté, il y aura de plus en plus de vendeurs qui auront besoin de vendre pour vivre. Généralement, tout cela ne fait pas monter les prix. Donc, il faut changer de logiciel et il faut arrêter d'acheter n'importe quoi à n'importe quel prix. Il faut faire très attention à son prix d'entrée et il faut être mobile. Pour moi, l'immobilier est une erreur, parce que c'est raisonner avec le logiciel d'il y a trente ans.

Propos recueillis par Yannick Urrien.



PROMOBAT
Espace de bureaux

Bureaux individuels
dans un espace partagé:
de 12 à 20m²

**Location courte /
moyenne / longue**
à partir de 250€^{HT}/mois
(toutes charges comprises)

Internet / Électricité /
Chauffage / Domiciliation

Entre Pornichet
et Saint-Nazaire

06 72 97 05 30





CASINO PORNICHET

- MACHINES À SOUS**
- JEUX TRADITIONNELS**
Roulette anglaise, black jack, ultimate poker, texas holdem poker
- JEUX ÉLECTRONIQUES**
Roulette anglaise, black jack
- RESTAURANT**
AVEC VUE SUR LA BAIE

CASINO - RESTAURANT

 WWW.CASINOPORNICHET.COM - 02.40.61.05.48
 Entrée en salle de jeux réservée aux personnes majeures non interdites de jeux, sur présentation d'une pièce d'identité en cours de validité ou d'une carte Players Plus. Casino Pornichet SAS 571 368€, 93 bd des Océanides 44380 Pornichet - RCS B 340 481 308 00013 ST NAZAIRE 18+

JOUER COMPORTE DES RISQUES : ENDETTEMENT, DÉPENDANCE... APPELEZ LE 09-74-75-13-13 (APPEL NON SURTAXÉ).

Élégance ► Une adresse à découvrir avec des idées de cadeaux vraiment originales



La chambre d'un palace et la vaisselle d'un établissement gastronomique chez vous !

Vous rêvez de dormir sur le matelas ultra-confortable de l'hôtel Martinez à Cannes ? C'est maintenant possible. En effet, on a tous rêvé d'avoir chez soi des meubles élégants et de qualité, comme

ceux que l'on peut apercevoir dans des hôtels de luxe ou dans des restaurants gastronomiques. Or ces marques très spécialisées ne sont pas forcément connues et, en plus, rares sont celles qui acceptent de vendre

au grand public. Stéphane Burel et Claire Tavernier, qui dirigent Arberi, entendaient souvent leurs amis leur demander : « Comment peut-on faire pour avoir la vaisselle ou les ustensiles de cuisine de tel restaurant? »

ou : « Comment réussir à se procurer la literie de tel hôtel ? » Alors, l'idée de créer un espace dédié au grand public leur est venue naturellement : « Les gens soignent de plus en plus leur intérieur. On reçoit davantage et on a envie d'avoir des produits de qualité issus du monde de la restauration ou de l'hôtellerie... » La boutique de Guérande est l'une des premières en France à proposer un tel concept : « Nous présentons les marques les plus connues dans le domaine de l'hôtellerie et de la restauration. Elles ne sont pas toujours connues du grand public car, à l'inverse, les grandes

marques ont des stratégies de communication et de distribution différentes. »

Le client le plus célèbre est sans doute Brad Pitt...

Ce sont souvent des gens qui fréquentent des palaces qui ont pris contact directement avec Arberi : « Quand le particulier a bien dormi dans un hôtel, il prend la référence de la literie, il fait une recherche sur Internet et il tombe sur nous. C'est de cette manière que nous nous sommes retrouvés avec beaucoup de VIP comme clients ! » D'ailleurs, le plus célèbre d'entre eux est sans doute Brad Pitt qui, il y a quelques années, a pris contact avec Arberi pour choisir des meubles afin de décorer son château de Miraval ! Dans le showroom de Guérande, différents espaces reprennent la classification traditionnelle de l'hôtellerie, avec une présentation comme s'il s'agissait d'une chambre d'hôtel en fonction de son nombre d'étoiles et, ainsi, on peut directement distinguer l'équipement d'un 3 ou d'un 5 étoiles. On est d'ailleurs surpris par les prix car, pour 2000 €, on peut

s'offrir la chambre d'un palace... Beaucoup de clients viennent aussi équiper leurs chambres d'hôtes chez Arberi avec des articles élégants et solides, parce qu'un produit de qualité est un produit qui dure et donc écologiquement intéressant.

Toute la vaisselle d'un gastro chez vous !

Un espace est également consacré à la cuisine, avec de la vaisselle et tous les ustensiles de cuisine, mais aussi de l'électroménager comme des grille-pains, des cafetières ou des cuiseurs à œufs. Toute la vaisselle d'un gastro chez vous ! Une adresse à découvrir, déjà pour le plaisir d'avoir de nouvelles idées pour son intérieur, mais également dans la perspective des fêtes de fin d'année, avec des propositions de cadeaux vraiment originales. Arberi est évidemment ouvert aux professionnels de l'hôtellerie et de la restauration de la Presqu'île.

Arberi, 14 Rue de la Briquerie dans le Parc d'activités de Villejames à Guérande (Face à Bureau Vallée). Téléphone: 02 52 71 01 06.





Thalasso & Spa La Baule

Attendez-vous à l'inattendu.

◆ ◆ ◆ ◆

PORTES OUVERTES

Dimanche 28 novembre 2021
de 14h00 à 19h00

Visite, ateliers
et démonstrations

Informations sur thalassobarriere-labaule.com
ou au 02 40 11 99 99

B
THALASSO & SPA
BARRIERE
LA BAULE

LBmer 11, Bd René Dubois
Face à l'Océan
LA BAULE
02 40 23 80 61

RESTAURANT - CRÊPERIE
Grillades - Salades - Planches & Apéritifs

LES VENDREDIS DU LB

- 12 novembre: Cassoulet
- 19 novembre: Tête de veau
- 26 novembre : Pot au feu
- 3 décembre : Potée Auvergnate

Jeudi 18 novembre
SOIRÉE BEAUJOLAIS NOUVEAU
Planches Charcuterie/Fromage
Pensez à réserver

Le Festival Tempo Piano Classique du Croisic accueille le pianiste Sélim Mazari



originales enthousiasment le public mélomane ou non. Pour le critique Alain Lompech, « *Sélim Mazari ouvre en grand les portes du rêve à travers un jeu de piano souverain de maîtrise et de science de l'acoustique* ».

Le Festival Tempo Piano Classique organise un concert d'automne, vendredi 19 novembre à 20h30 au Croisic, avec comme invité le pianiste Sélim Mazari. Nommé Révélation soliste des Victoires de la musique classique 2018, Sélim Mazari est une étoile montante de la scène classique française. Il fait partie des derniers élèves de Brigitte Engerer au Conservatoire supérieur de musique de Paris. Très tôt, il s'affirme sur la scène où son aplomb et sa sensibilité font merveille. Ses prestations authentiques et

Au programme : Mozart - Sonate pour piano en ré majeur, KV311 ; Schubert - Klavierstücke D946 n°1 et 2 (pièces pour piano); Brahms - Klavierstücke op 76 n° 1, 2, 3 et 5 (Pièces pour piano) ; Schumann - Faschingsschwank aus Wien op.26 (Carnaval de Vienne).

Pratique : Festival Tempo Piano Classique, vendredi 19 novembre à 20h30, Salle Jeanne d'Arc du Croisic, 2 quai du Lénigo. Billetterie : Office du Tourisme du Croisic: sur place ou au 02 40 23 00 70 - Tarif : 18 € et 9 € pour les moins de 26 ans.

La Baule : les nouveaux axes stratégiques d'Atlantia



Le nom du Palais des Congrès Atlantia évolue pour devenir le Palais des Congrès et des Festivals Jacques Chirac - Atlantia. C'est aussi l'occasion de faire le point sur les nouveaux axes stratégiques annoncés par Corinne Denuet, directrice générale, et Nicolas Appert, président : « *Le multisite, la dynamique festivalière et le développement durable, puisque nous sommes entrés au Club des destinations innovantes et durables.* » Corinne Denuet souligne que l'ajout du terme Festivals traduit l'élargisse-

ment de l'offre : « *Le format d'un festival permet d'avoir des événements dans l'événement, cela peut concerner plusieurs publics et la durée est plus longue qu'un événement classique. Depuis la réouverture d'Atlantia, le 9 juin dernier, nous avons organisé le Rendez-vous des écrivains, le Festival de danse, le Festival de cinéma, le Festival de bridge, les Dryadestivals et le Festival Think Forward, tout cela avec des producteurs, des associations et des organismes différents, et nous travaillons sur de nombreux*

autres projets. » L'autre grande évolution, ajoute Corinne Denuet, c'est le multisite : « *Sous l'égide de Franck Louvrier et de Nicolas Appert, Atlantia s'est vu confier la gestion multisite, pour créer notamment un espace événementiel au premier étage du Passage du Royal avec une vue sur la mer. Cet espace ouvrira à la fin de l'année 2022 dans un esprit très novateur, afin de proposer de la communication et des contenus téléportés pour le bénéfice des participants, qui pourront se retrouver autour d'une jauge de 100 à 200 personnes. Parallèlement à cette gestion multisite, nous ajoutons une action éco-responsable sur laquelle La Baule a un destin et a déjà engagé des choses sous l'impulsion d'Annabelle Garand et de Xavier Lequerre, notamment autour de la mobilité durable. La Baule est entrée dans le Club des destinations innovantes et durables, initié par l'Association France Congrès et Événements, dont notre maire, Franck Louvrier, as-*

sure la première vice-présidence. »

Cette stratégie contribue à une dynamique globale autour de l'image de La Baule. Nicolas Appert, président d'Atlantia, rappelle : « *La Baule est une station qui vit maintenant à l'année et nous devons motiver les gens à venir davantage à La Baule dans ces périodes d'arrière-saison. Nous allons enclencher dès Pâques de nouveaux événements pour attirer les gens le plus tôt possible. En effet, l'idée de ces festivals est de donner un certain rythme à la saison, en ouvrant et en fermant la saison avec des événements qui permettent d'étirer le côté saisonnier des visites pour attirer des personnes qui viennent assister à un événement particulier, que ce soit un événement économique, comme Think Forward, ou un événement festif, comme Dryadestivals, ou un événement tourné vers le cinéma, pour lancer la saison estivale.* »

Des courges pornichétines pour les restaurants scolaires



La Ville de Pornichet se lance dans la production bio de courges pour fournir les restaurants scolaires. Fin septembre, les jardiniers du service Espaces verts de la commune ont récolté plus de 200 kg de courges, qu'ils avaient plan-

tées 4 mois plus tôt selon la technique des « Lasagnes ». Les butternuts, potimarrons et autres musquées de Provence ont, ensuite, pris le chemin de la cuisine centrale, afin d'être préparés et servis en potage aux 650 élèves des écoles publiques et les enfants se sont régalés. Une action qui s'inscrit dans le cadre du programme «Alimentation durable et responsable » mis en place par la Municipalité.

Thierry HOUGARD

DECORATION INTERIEUR / EXTERIEUR RAVALEMENT

P E I N T U R E

Votre Partenaire Depuis 1958

9,2 / 10 (+ 80 avis)

QUALIBAT

MEMBRE FÉDÉRÉ PLUS DE 100 ANS

02 40 24 91 78
contact@hougard-thierry.com

PA de Villejames, 3 Rue de la Pierre, 44 350 GUERANDE

Société ► Une analyse exclusive sur l'évolution du contrôle numérique des populations



Marc Amblard : « La meilleure façon de pénaliser les GAFAM, c'est de développer une contre économie en développant le local. »

En 2016, le fondateur du Forum de Davos, Klaus Schwab, avait écrit : « La 4^e révolution industrielle conduira à une fusion de nos identités physique, biologique et numérique. » Depuis, Klaus Schwab est revenu sur ce concept dans son livre « The Great Reset » en expliquant que la crise sanitaire constitue une opportunité pour changer la société.

Cela signifie qu'une puce sous-cutanée pourrait contenir toutes les informations sensibles d'un individu (passeport, carte d'identité, données sociales et fiscales, passeport sanitaire...) et qu'en scannant simplement le bras de cette personne, les autorités pourraient contrôler son identité, ce qui éviterait toute falsification... Aujourd'hui, la crise de la Covid 19 est l'occasion de précipiter ce processus de contrôle nu-

mérique. Ainsi, plusieurs nouvelles technologies vont converger, le pass sanitaire n'étant qu'un début, pour déboucher sur un système de contrôle qui modifiera profondément le quotidien des citoyens.

Nous évoquons ce thème sensible avec Maître Marc Amblard, avocat au barreau de Paris et de Miami, qui travaille sur ce sujet depuis plusieurs mois.

La Baule + : Des entreprises, notamment Thales, travaillent sur la mise en place d'un dispositif d'identification numérique universel qui fonctionnerait avec le

pass sanitaire. Peut-on imaginer pour demain une sorte de laissez-passer sanitaire, social et fiscal, qui permettrait un contrôle de la population à la chinoise ?

Nos dirigeants occidentaux sont-ils tentés par cette solution ?

Marc Amblard : Il faut distinguer les dirigeants politiques qui forment les

gouvernements et les oligarques qui financent leur campagne et à qui les gouvernants doivent rendre des comptes. Nous en sommes à une situation où les dirigeants politiques rendent

plus de comptes à ceux qui ont financé leur campagne et qu'ils ont placés à ces postes, qu'aux peuples. Le système démocratique est un peu mis à mal. Je pense effectivement que la volonté des gouvernants, sous l'impulsion des oligarques, est de contenir la colère des peuples qui gronde depuis quelques années. On l'a vu avec les émeutes et le mouvement des Gilets jaunes qui s'est répandu sur plusieurs pays. Les oligarques sont des gens qui n'ont pas de limites financières. Leur seule crainte, c'est la colère du peuple, puisque leur seul point faible est leur effectif. Ils sont quelques milliers, alors que nous sommes des milliards. Donc, ils ne pèsent rien numériquement. Ils craignent des soulèvements et ils se dirigent depuis très longtemps vers ce que l'on appelle de l'ingénierie sociale, qui permettrait de mieux contenir les peuples, de les contrôler et de prévenir tous ces mouvements. Je ne dis pas que le peuple acceptera cela, c'est loin d'être acquis, mais je crains que l'on ne se dirige vers une société à la chinoise où les individus seraient repérables, contrôlés et sanctionnables.

La préhistoire de cette ingénierie sociale numérique ne remonte-t-elle pas à la carte bancaire, puis le paiement sans contact et maintenant le paiement via le smartphone ?

Tant que ce n'était qu'une option, ce n'était pas très inquiétant. Le danger, c'est que cela ne soit plus une option et que l'on diminue l'argent liquide pour finalement ne payer que par ces systèmes électroniques qui nous rendraient vulnérables s'il n'y avait plus de cash et qui remettraient en cause la liberté des individus. Imaginons un dissident qui serait gênant pour le pouvoir en place : il pourrait être sanctionné très sévèrement. Tant que cela reste une option, ce n'est pas grave. Mais lorsque ce ne sera plus le cas, il y aura danger.

On tend vers une carte d'identité numérique qui serait contenue dans un QR code

On connaît tous maintenant ce passeport sanitaire et vous allez plus loin dans votre réflexion quand vous constatez que des entreprises, comme Thales, travaillent avec les gouvernements pour mettre en place un sys-

tème d'identification numérique universel. Certes, il serait pratique d'avoir dans un seul certificat sa carte d'identité et toutes ses données sensibles...

Je ne dis pas que cela part d'une mauvaise intention, puisque l'on peut considérer qu'il est assez commode d'avoir sa carte d'identité dans son téléphone portable et c'est aussi pratique pour le commerce en ligne, parce que cela permet d'éviter les escroqueries. Donc, effectivement, on tend vers une carte d'identité numérique qui serait contenue dans un QR code.

Des carnets de vaccination sous-cutanés sont déjà testés dans deux pays africains

La mariée est séduisante, puisque l'on pourra partir en vacances simplement avec son téléphone portable qui servira de passeport pour passer la douane, de pass sanitaire et de moyen de paiement...

La mariée est effectivement séduisante, mais vous pouvez perdre votre portable ou vous le faire voler... Alors, la nouvelle idée, c'est de ne plus avoir cette future carte d'identité numérique dans son smartphone, mais de l'intégrer directement à soi: on est dans la fusion de l'identité organique et numérique. C'est un sujet qui a été largement débattu lors du dernier forum de Davos et c'est un sujet défendu par Klaus Schwab, le fondateur de Davos. On est dans l'idée de porter dans son corps une puce, de la taille d'un grain de riz, avec toutes les données pour faire en sorte que l'on ne puisse plus falsifier son identité. Je précise que c'est déjà en cours. Ce n'est pas du conspirationnisme, puisque des carnets de vaccination sous-cutanés sont déjà testés dans deux pays africains à travers un dispositif mis au point par le MIT et financé par la fondation de Bill Gates.

Imaginons une fusion de toutes les données dans une puce et la mise en place d'une sorte de passeport de bon citoyen : par exemple, si je n'ai pas payé une contravention, on pourra m'interdire d'aller au restaurant jusqu'à son règlement...

Exactement. Ce que vous dites ne relève pas du tout de la science-fiction, puisque

GICQUIAUD

ÉLAGAGE - PAYSAGE

ABATTAGE D'ARBRES - TAILLE DE FORMATION
ROGNAGE DE SOUCHES - BROYAGE DE DÉCHETS
MISE EN SÉCURITÉ D'ARBRES - CLÔTURES
CRÉATION & ENTRETIEN D'ESPACE VERT

GUÉRANDE - 02 40 62 00 35 - 06 86 00 32 14
gicquiaud-paysage@orange.fr

BALME





BALME

Fondée de la truffe depuis 1907

Retrouvez de la truffe fraîche et des produits aussi gourmands que gourmands et venez vous régaler dans notre espace dégustation. Pour les fêtes, nous vous concoctons une offre traiteur aux petits oignons alors rendez-vous dans notre boutique truffée à 2 pas de la place du marché !

Balme La Baule

7 avenue du marché
44500, La Baule-Estoublac
02.40.66.77.58

maisonbalme.com
@balmebaule

THALES Digital Identity & Security Blog

select a category... see our bloggers or search blogs by keyword...



Posted on 27 July 2021 by Michel Tegras

How Digital ID can help citizens access government services from anywhere

IDENTITY & BIOMETRIC SOLUTIONS

Last updated: 23 September 2021

Why is Digital ID needed now? Over the last 18 months, the digitalisation of public and private services has accelerated like never before.

So-called digital 'vaccination passports' will play a key role in enabling citizens to access all manner of services and will act as a precursor to the rollout of mobile digital ID.

« L'hypothèse solide est que tout ce système de contrôle qui est en train d'être mis en place a pour objectif de nous contenir pour éviter les conséquences sociales violentes d'une crise économique qui pourrait être extrêmement dure. »

cela existe déjà en Chine, où vous avez des codes avec des couleurs vous permettant d'accéder, ou non, à certains quartiers. Le gouvernement maîtrise le portefeuille numérique et il peut pénaliser chaque citoyen en bloquant ses moyens de paiement. Les gens sont totalement contrôlables et sanctionnables et c'en est fini de nos libertés.

Les gouvernements travaillent avec l'appui et la complicité des GAFAM

Vous évoquez également la mise en place d'un passeport Internet permettant de limiter

notre capacité à utiliser cet outil si l'on ne se tient pas bien...

Cela existe déjà, ce n'est pas de la science-fiction ! Par exemple, le PDG d'eBay a dit publiquement qu'il acceptait de bloquer les moyens de paiement de personnes inscrites sur une mauvaise liste... Demain, on pourrait imaginer les personnes non vaccinées... Donc, les gouvernements travaillent avec l'appui et la complicité des GAFAM. C'est un gros problème. En réalité, vous n'avez plus votre liberté d'expression, votre liberté de jugement ou votre libre arbitre. Si je prends mon cas personnel, je n'ai rien à cacher, je n'ai aucune activité illicite, mais, dans la

mesure où je désapprouve l'actuelle administration américaine, puisque je vis en Floride et que je la soupçonne très fortement d'avoir accédé à la Maison-Blanche de façon illégitime, je suis un opposant: à ce titre, je suis condamnable par une police de la pensée qui pourrait exercer des sanctions très dures.

Non seulement on aura une vie aseptisée, mais dans une plus grande pauvreté !

Une grande partie de la population semble pourtant accepter cette transition vers une société aseptisée...

Cela va même plus loin. Vous décrivez une sorte de totalitarisme mou, c'est effectivement très angoissant, mais cela va plus loin, parce qu'il y a une réelle volonté de nous orienter vers ce type de société. On pourrait considérer que tout allait bien jusque-là, avec les individus qui ont leur libre arbitre. Donc, pourquoi aller vers cette direction ? On ne peut pas dissocier ce problème politique d'un problème économique. Je pense que nous allons au-devant d'une très grave crise économique, pour des raisons précises, sur lesquelles les experts s'entendent. La crise de 29 apparaîtrait même comme bénigne à côté. Et l'hypothèse solide est que tout ce système de contrôle qui est en train d'être mis en place a pour objectif de

nous contenir pour éviter les conséquences sociales violentes d'une crise économique qui pourrait être extrêmement dure. Il n'est pas certain que l'on y aille, mais je crains cela. C'est-à-dire une vie très contrôlée et très insipide, mais surtout une vie largement appauvrie car, quand il s'agira de mettre en place le « Great Reset », c'est-à-dire cette réinitialisation économique, il faudra bien faire payer un jour aux peuples ces années de gabegie, d'endettement délirant et de maintien des activités économiques sous oxygène artificiel. Il va y avoir un déclasserement social, une chute du pouvoir d'achat, un appauvrissement des gens... Il ne faut pas oublier cette phrase de Klaus Schwab au forum de Davos : « Dans quelques années, vous ne posséderez plus rien et vous serez heureux. » Non seulement on aura une vie aseptisée, mais dans une plus grande pauvreté ! Toutefois, les choses peuvent changer, car les peuples peuvent se rebeller. Il faut savoir que le problème de ces oligarques, qui sont financièrement sans limites et dont tous les désirs matériels sont assouvis, c'est qu'ils sont animés par des aspirations messianiques, c'est-à-dire qu'ils se prennent pour Dieu et qu'ils veulent imposer au peuple le bien contre son gré. Ils veulent décider du sort des peuples et ils veulent anesthésier les peuples pour qu'ils ne représentent plus le moindre danger. Il y a des entretiens avec des responsables de banques centrales et, quand on les interroge, on sent bien qu'ils

se pensent investis d'une mission quasi divine. Il y a cette volonté, mais il y a aussi la soumission d'une partie du peuple qui est terrible, parce que cela encourage les oligarques à procéder de la sorte. Il suffit de regarder ce qui se passe depuis dix-huit mois et cela contribue à renforcer cette nouvelle société que l'on redoute.

Nous allons revenir vers des supports plus traditionnels, comme la radio ou le journal, pour être à l'écart du contrôle des GAFAM

Si vous aviez tenu ces propos il y a seulement deux ans, ce serait incroyable, mais aujourd'hui vous vous basez uniquement sur des faits pour décrire cette évolution de la société...

C'est incroyable... C'est pour cela qu'il est très difficile de déterminer ce que nous serons dans les deux futures années, parce que tout peut changer dans un sens comme dans l'autre. C'est vrai, nous n'aurions pas pu avoir cette discussion il y a dix-huit mois... C'est complètement fou, mais tout ce que je dis est parfaitement vérifiable. J'avance des choses lorsque j'ai des preuves, c'est mon métier d'avocat, et je regrette que les gens ne fassent pas for-

cément l'effort d'aller à la source de l'information. Mais ce que je viens de dire est parfaitement vérifiable.

Que faut-il faire maintenant ?

C'est une question que l'on me pose beaucoup. Quelle est la meilleure façon de contrer ce mouvement un peu maléfique ? Je vais être franc : je ne suis pas certain que les manifestations du samedi soient extrêmement profitables, mais nous avons notre part de responsabilité par les services et les produits que nous consommons, puisque c'est nous qui avons rendu puissants ces oligarques à travers la consommation de Facebook, de Google ou d'Amazon. La meilleure façon de pénaliser les GAFAM, c'est de développer une contre économie en développant le local pour leur retirer le pouvoir qu'on leur a confié par nos modes de consommation. Cela ne se fait pas sans peine, mais on sait qu'il faudra souffrir. Alors, autant souffrir pour restaurer nos libertés fondamentales ! Il faut développer une économie plus locale, avec une production proche de nous, se réunir davantage entre amis et, surtout, éviter d'acheter via des sites comme Amazon. Il faut vraiment s'interroger sur notre façon de consommer et de se comporter. Pour les médias, je pense aussi que nous allons revenir vers des supports plus traditionnels, comme la radio ou le journal, pour être à l'écart du contrôle des GAFAM.

Propos recueillis par Yannick Urrien.



DÉCORELATIONS

CONFIEZ-NOUS
le suivi de votre chantier !

- ◆ Aménagement, extension, construction
- ◆ Rénovation complète intérieur/extérieur
- ◆ Habitation, commerce, bureau

Showroom : 6 rue du Lieutenant Lebert - Place des halles - 44510 Le Pouliguen
Contact : 06 07 84 14 62 - www.decorelations.com



ESSENTIEL
D'ESSENTIEL
DOMICILE



DES INTERVENANTS
QUI FONT
LA DIFFÉRENCE

Avis Vérifiés ★★★★★ 4,6/5


ENTRETIEN
DU DOMICILE


ENTRETIEN DES
ESPACES VERTS


GARDE
D'ENFANTS


AIDE À LA
PERSONNE

LA BAULE : 02 40 60 28 01

PORNICHET : 02 72 34 21 40

Qualité certifiée
50%
réduction d'impôt

www.essentiel-domicile.fr

UN APPARTEMENT A RENOVER ???

Faites appel à

La Conciergerie Travaux

Depuis 2007

- ✓ Rénovation totale
- ✓ Salle de bain
- ✓ Cuisine

Votre projet de A à Z - Plus de 600 chantiers références - Un seul interlocuteur pour vous accompagner

34 avenue Lajarrige
44500 LA BAULE

Renseignez vous au
02 40 90 27 67

www.laconciergerietravaux.com

Brasserie Du Collage

MENU OUVRIER
Buffet entrées, 2 plats au choix et dessert

DÉJEUNER DANSANT
Tous les dimanches

Soirée Beaujolais avec animation
le samedi 20 novembre : 18,50 €

Repas groupe, événementiel ... Tarifs sur demande
Ouvert tous les jours sauf dimanche soir et jeudi soir

53, avenue de Pierre Plate - LE POULIGUEN - 09 52 68 06 61

Bien vivre ► L'adresse qui défend les petits producteurs



Fabien Floquet et Aurore, responsable de l'espace jardin à la Socali Marché Paysan

Marché Paysan défend l'esprit féerique et familial de Noël

Dans notre société relativiste où tout se vaut, les services marketing des grands groupes enchaînent les campagnes promotionnelles en mettant au même niveau des Black Friday, des Prime Day, des soldes et Noël... Mais au Marché Paysan, on continue de rester attaché à l'esprit traditionnel de Noël : « Nous voulons que Noël reste la fête féerique et familiale de l'année, ce n'est pas simplement un acte de commerce. C'est pour cette raison que l'on vient au Marché Paysan, d'abord parce que Noël est une tradition importante chez nous, aussi parce que l'on peut emmener les enfants découvrir notre crèche vivante de Noël. On vient acheter un arbre de Noël avec un geste écologique responsable, on vient chercher des produits sains

et on fait travailler notre économie locale, ou parfois plus lointaine lorsqu'il s'agit de denrées festives » explique Fabien Floquet, l'un des responsables du Marché Paysan.

Les sapins viennent d'Anjou ou de Bretagne

L'achat symbole de Noël, c'est évidemment le sapin, au pied duquel on va installer la crèche, et c'est aussi là que le Père Noël va déposer ses cadeaux dans la nuit du 24 au 25 décembre... Depuis plusieurs années, la Socali défend une démarche de proximité dans le choix de ses sapins de Noël. Fabien Floquet indique : « Le sapin de Noël est un geste fondateur et nous avons souhaité

travailler sur des filières maîtrisées. Tous nos sapins viennent d'Anjou ou de Bretagne, ce sont des circuits courts, ils sont tous issus de forêts écogérées. Concrètement, les parcelles ne sont pas immenses, les arbres ne sont pas coupés au hasard, et chaque parcelle donne naissance à une autre parcelle de reproduction. C'est une notion importante, parce que la plupart des sapins que l'on trouve sur le marché français au moment de Noël sont généralement en provenance des Pays de l'Est et ils ont été coupés plusieurs semaines plus tôt. C'est ce qui explique que le sapin qui était aussi joli au départ, est un peu moins joli vers le 20 décembre... Là encore, nous sommes sur une notion de fraîcheur et c'est un vrai geste durable que nous aimons. » En plus,

les prix sont vraiment très compétitifs : « Ce n'est pas parce que l'on est sur de l'arbre français écogéré que les tarifs explosent, puisque les prix sont ceux du marché. On arrive à faire les mêmes tarifs en faisant de la proximité, parce qu'il n'y a pas eu 3000 ou 4000 kilomètres entre les pays producteurs et la France... Le premier prix est à 8,90 €, donc c'est un petit prix pour un sapin de Noël. En plus, on fait une bonne action, parce que l'on sait réellement d'où viennent les arbres. On est dans une démarche de traçabilité, car un arbre qui va faire 300 kilomètres ne va pas représenter la même empreinte carbone que lorsqu'il vient du fin fond de la Pologne. » Aurore, responsable de l'espace jardin, précise que des gammes très connues seront

également au rendez-vous : « Nous proposerons le traditionnel Épicéa, qui sent bon la résine le matin de Noël, ou le sapin Nordman, solide et très branché, idéal pour de belles décorations. Mais aussi d'autres variétés plus originales, comme le Fraseri, élané, le Pungens ou le Nobilis qui ont des colorations bleutées. »

La véritable crèche de Noël, avec des veaux et des poules

Rappelons que l'enseigne a été créée en 1905 par le Syndicat Agricole de la Presqu'île de Guérande qui avait pour objectif de maintenir une agriculture pérenne sur notre territoire en distribuant les produits locaux des agriculteurs et

des éleveurs, dans un circuit court. Au fil du temps, Marché Paysan s'est diversifié en s'ouvrant à des produits de toute la France, et pas seulement, qui ont la particularité d'être vraiment exceptionnels. L'âme du Marché Paysan, c'est un mélange entre des produits locaux que l'on trouve directement chez nos fermiers, mais aussi des produits très qualitatifs distribués dans des lieux haut de gamme, comme La Grande Épicerie de Paris, et enfin des produits très spécifiques et festifs de Noël, qui peuvent venir parfois du bout du monde, mais inimitables, tels que les Dresden Stollen d'Emil Reihmann que l'on ne trouve nulle part ailleurs, ou encore les incontournables Panettone italiens... et plus simplement, des coups de cœur attendus pour les fêtes, avec par exemple le champagne Camus-Sartore, très compétitif pour un Premier Cru (14,90 € la bouteille). Dès la mi-novembre, la Socali va arborer les couleurs de Noël avec de nombreuses idées de cadeaux et des paniers gourmands, mais également un certain nombre d'animations comme des dégustations. Les familles sont aussi invitées à découvrir, à partir de début décembre, la vraie crèche de Noël, avec son veau, ses poules, ses moutons... Ce qui est rassurant, à l'heure des écrans qui hypnotisent, c'est de voir le visage épanoui des enfants devant cette crèche qu'ils ne veulent plus quitter...

Marché Paysan Socali, Route du Point du Jour à Saint-Nazaire (L'Immaculée)
Tél : 02 40 22 46 36.

La Baule : ouverture d'une annexe de mairie quartier Lajarrige

La mairie de La Baule annonce l'ouverture d'une annexe de mairie à La Baule-les-Pins. Situé au centre du quartier, avenue de l'Étoile (dans les locaux de l'ancien bureau de poste), à proximité de la place des Palmiers, cet espace va permettre aux riverains du quartier d'accéder plus facilement aux informations et aux

services publics municipaux. Franck Louvrier, maire de La Baule, revient sur cette décision : « Dès l'arrivée de notre équipe municipale à l'Hôtel de Ville, j'ai pris l'engagement de la proximité et du rapprochement des élus et des services publics municipaux vers les administrés. Cela s'est déjà traduit par la mise en place de six Comités

Consultatifs de Quartier (CCQ) sur l'ensemble du territoire de la commune, de diverses commissions de terrain comme celle du Plan vélo et de l'arrivée prochaine d'une permanence municipale mobile. » Cette annexe de mairie sera ouverte au public du lundi au vendredi de 8h15 à 12h et de 13h30 à 16h15, et le samedi matin de 9h à 12h.





SALORGES ENCHERES

Nantes - La Baule

NANTES - SAMEDI 13 NOVEMBRE À 11H & 14H
11H - COLLECTION DE CANNES
14H - MILITARIA

LIVRES, PAPIERS, AFFICHES, TABLEAUX, SCULPTURES, ARMES BLANCHES, BAÏONNETTES, UNIFORMES, ÉQUIPEMENTS ET DIVERS

Expositions : Vendredi 12 de 16h à 18h - Samedi 13 de 9h à 12h
 Consultant : Henri CARRE de LUSANCAY Tél : 06.80.32.59.18





NANTES - VENDREDI 19 ET SAMEDI 20 NOVEMBRE À 14H
EXTREME-ORIENT

ARTS ASIATIQUES DONT INDE, CHINE, JAPON, VIETNAM, THAÏLANDE, TIBET
 BRONZES - CÉRAMIQUES - EMAUX CLOISONNÉS - SUJETS EN BOIS SCULPTÉ
 JADE ET DIVERS

Expositions : Jeudi 18 de 14 h à 18 h - Vendredi 19 de 9 h à 12 h - Samedi 20 de 9 h à 12 h





NANTES - SAMEDI 4 DÉCEMBRE À 14H
BELLE VENTE MOBILIÈRE

TABLEAUX ANCIENS ET MODERNES
 OBJETS D'ART - OBJETS DE VITRINE
 MOBILIER XVIIIÈ ET XIXÈ SIÈCLES

Expositions :
 Vendredi 3 de 16h à 18h - Samedi 4 de 9h à 12h



SEVRE Exceptionnel ensemble de huit assiettes à potage en porcelaine de Sevres du service acheté par Louis XV pour Versailles en 1763.

8 bis Rue Chaptal 44100 Nantes 132 Av. des Ondines 44500 La Baule
 Tél. 02.40.69.91.10 - Fax 02.40.69.93.92 - e.mail : sarlkac@orange.fr
 Site internet : www.encheres-nantes-labaule.com
 Sadl au capital de 50400 € - AGREMENT 2002-089 - RCS NANTES 441 573 110





Cap Atlantique met en place un Guichet solaire pour favoriser le développement de cette énergie renouvelable



L'énergie solaire représente l'énergie renouvelable ayant le plus fort potentiel de développement sur le territoire de Cap Atlantique. Dans le cadre d'un plan solaire incluant le développement d'ombrières sur les parkings publics et la création d'une centrale solaire sur l'ancien site d'enfouissement de Kéraline, Cap Atlantique lance un Guichet solaire qui permet d'analyser toutes les toitures du territoire. Pascal Puisay, maire de Pénestin et vice-président de Cap Atlantique en charge de la transition écologique, de l'énergie, du climat et de la mobilité, revient sur l'origine de cette démarche : « Pour limiter l'émission de gaz à effet de serre, nous avons cherché toutes les possibilités que nous avions de production d'énergie propre sur notre territoire. Il faut aussi favoriser le transport à vélo et le transport collectif, mais en ce qui concerne la production d'énergie, nous avons plusieurs possibilités, comme l'éolien. Sur le plan foncier, on est assez limité, mais cela commence à se mettre en place en mer. Il y a aussi la méthanisation, cela reste aussi limité. Cependant, la production solaire reste une énergie que l'on trouve facilement. Donc, nous avons travaillé sur toutes les possibilités de production solaire, aussi bien à l'échelle des professionnels, des collectivités territoriales et des particuliers. Nous voulons être incitatifs dans ce domaine et nous avons décidé de mettre en place un cadastre solaire qui est effectif. Ce cadastre permet à toute personne intéressée pour produire du solaire sur son habitation, ou dans ses locaux collectifs, de connaître la rentabilité de sa toiture, c'est-à-dire le coût d'installation, le coût de production et l'amortissement de l'in-

vestissement. Sur simple demande, en fonction de votre implantation géographique, le guichet solaire sera capable de répondre à toutes vos questions, que vous soyez un particulier ou un professionnel. »

Chacun peut savoir précisément s'il est intéressant ou non d'installer des panneaux solaires

Ainsi, chacun peut savoir précisément s'il est intéressant ou non d'installer des panneaux solaires sur son toit pour produire sa propre énergie renouvelable (électricité ou eau chaude). Ce guichet s'adresse à tous les propriétaires de toiture, qu'ils soient des particuliers, des entreprises ou des agriculteurs. Le Guichet solaire s'appuie notamment sur le cadastre solaire développé et mis à disposition par le SYDELA. Celui-ci permet d'estimer le potentiel d'une toiture à partir de son adresse : surface, inclinaison, orientation, la quantité d'énergie (électricité ou eau chaude) produite, son coût et sa rentabilité. Pascal Puisay souligne : « Il y a déjà beaucoup de choses qui sont mises en œuvre, comme couvrir des parkings. Donc, on occupe des espaces qui n'étaient pas utilisés. On ne peut pas dire que nous allons arriver à une autoconsommation sur le territoire mais, sur une vingtaine d'années, on arrivera sans doute à produire au moins la moitié de l'énergie que nous consommons. »

Pratique : les habitants du territoire peuvent contacter l'espace FAIRE au 02 40 08 03 30, de 9h à 12h et de 14h à 17h.

De nouveaux locaux pour le Sporting Tennis Club

L'idée de rénover le Sporting remonte à 2005, à l'époque de la présidence de Xavier de la Fouchardière, mais la réflexion sur ce projet a vraiment commencé en 2015 : « Il y a eu beaucoup d'incertitudes. Les travaux ont pris du retard avec la crise de la Covid. Il a fallu du temps et, maintenant, nous devons tout mettre en marche... » souligne Thomas Huet de Guerville, président du Sporting Tennis Club. Le La Baule Tennis Club dispose de deux sites : le Sporting et le Garden. En effet, « le Garden est le club d'été, tandis que le club principal, ouvert toute l'année, c'est le Sporting. Le Garden est classé comme jardin municipal, donc il n'a pas de structure en dur permettant de jouer l'hiver » ajoute Thomas Huet de

Guerville qui rappelle : « C'est un club historique, avec une vie associative très forte. L'objectif est de maintenir cette ambiance en prenant en compte les besoins pédagogiques. C'est pour cette raison que nous avons restructuré l'école de tennis et nous voulons aussi offrir un maximum d'activités. » Le nouveau président connaît bien les lieux : « Je suis membre du club depuis 43 ans. J'ai été entraîneur, j'ai été semi-professionnel pendant plus de 4 ans et j'ai un attachement énorme pour ce club. »

Lors de l'inauguration, Franck Louvrier, maire de La Baule, est revenu sur l'histoire du club : « Il a été fondé en 1926 par Jacques Kaufmann, qui a notamment été secrétaire général puis président

de la Coupe Davis, jusqu'en 1956. Le club house Art déco a été dessiné en 1927 par l'architecte François Colin, le même que celui de la gare La Baule-les-Pins. Durant la guerre, les terrains de tennis ont été utilisés comme terrains de football par les Allemands, puis par l'USB jusqu'en 1953. Entre temps, Louis Lajarrige avait acheté le foncier en même temps que le Parc des Dryades et la place René Coty, alors place du Marché, avant d'en faire don à la commune en 1951. Depuis 1953, la configuration du tennis avait peu évolué et cela nécessitait une rénovation complète. » Le coût des travaux est de 2,8 millions pour la création d'un club house moderne, le remplacement des deux bulles et la rénovation du parking et du garage à vélos.





Neuf & Rénovation
Intérieur & Extérieur
Décoration murale personnalisée
(impression numérique)

Artisan Peintre
+ de 10 ans d'expérience

Intervention sur toute la Presqu'île Guérandaise

Tél. : 06 12 57 92 44 - geff.gaetan@gmail.com - 44500 LA BAULE

Politique ► Le secrétaire général de l'Association des maires de France et candidat à la présidence de l'association est aussi résident secondaire baulois



Philippe Laurent, maire de Sceaux : « Le modèle communal est efficace et moderne. »

Philippe Laurent, maire UDI de Sceaux (Hauts-de-Seine), est actuellement secrétaire général de l'Association des maires de France (AMF) et il s'est porté candidat à la présidence de cette structure, qui est la principale association d'élus locaux en France. En concurrence avec David Lisnard, maire LR de Cannes, l' élu propose de faire de l'AMF un outil de rassemblement et non de confrontation. Il vient

La Baule+ : Cette élection à la présidence de l'Association des maires de France semble être particulière cette fois-ci, car le rôle des communes ne s'est jamais autant inscrit au centre des débats que depuis la crise sanitaire, avec la notion de subsidiarité: c'est-à-dire que lorsqu'une décision peut être prise en bas, donc à l'échelon communal, l'efficacité est toujours plus forte que lorsque cela vient du haut...

Sommes-nous à un tournant dans l'analyse du rôle de ces différents échelons ?

Philippe Laurent : Nous sommes en effet à une forme de tournant, parce qu'il y a eu une progression de la décentralisation à la fin des années 70 - cela remonte même à 1969, au moment où le Général de Gaulle avait lancé son référendum - avec une prise de conscience au plus haut niveau sur le fait de confier davantage de responsabilités aux collectivités locales.

de publier un ouvrage sur la décentralisation, intitulé « Maire de toutes les batailles ». Philippe Laurent connaît bien la presqu'île puisqu'il est résident secondaire baulois.

« Maires de toutes les batailles : En finir avec l'hypocrisie décentralisatrice. » de Philippe Laurent est publié aux Éditions de l'Aube.

Cela s'est développé jusqu'au milieu des années 2000. Et à partir de ce moment-là, en raison de la crise financière, la haute administration a repris la main. Les politiques qui se sont succédé ont freiné ce mouvement de décentralisation, sans réussir à le stopper. Quant à Emmanuel Macron, il ne l'a pas freiné, parce qu'il ne comprend pas comment cela fonctionne. Ce n'est pas politique, c'est vraiment culturel. Nous sommes arrivés à un moment où il y a une rupture de confiance entre la haute administration

et les collectivités locales. Parallèlement à cela, les maires ont montré que leurs actions étaient bénéfiques pour le quotidien de leurs concitoyens. D'ailleurs, on observe que la confiance des Français à l'égard de leur maire atteint les 70 %. Donc, on assiste à une recentralisation importante, en termes de culture de la gestion publique mais, de l'autre côté, les Français font confiance aux maires. Cette élection à l'AMF est importante, mais ce constat est partagé par tout le monde, y compris par mon concurrent. Simplement, ce que l'on ne partage pas tout à fait, c'est la façon d'aboutir à ce lien de confiance pour mettre en accord l'aspiration des Français à ce que les maires aient davantage de marges de manœuvre. Je précise que c'est plutôt sur la façon de faire que nous avons des différences. Donc, ce ne sont pas des oppositions.

Que préconisez-vous ?

L'AMF ne doit pas se structurer en étant un mouvement de résistance ou d'opposition. L'AMF doit se remettre au cœur du jeu, pas simplement politique, mais aussi économique et social, parce qu'un maire est au cœur du jeu sur son territoire. Il ne s'occupe pas forcément de tout, mais il veille à tout. Il veille à ce que les choses se passent bien, y compris avec les forces économiques ou associatives. Par conséquent, l'AMF devrait se positionner dans cette même posture à l'égard de tout ce qui fait fonctionner notre pays. Nous ne devons pas être dans une posture d'opposition à un gouvernement, quel qu'il soit, on doit être dans une position exigeante et dans une posture de négociation permanente. On doit aussi être dans une posture d'influence beaucoup plus forte au Parlement, car depuis qu'il n'y a plus de cumul des mandats, les parlementaires ont besoin d'avoir des contacts extrêmement développés avec l'AMF. On a également besoin de se reconnecter avec le monde économique, le monde associatif et les organisations syndicales. L'AMF doit aussi être la grande sœur de toutes les associations d'élus qui existent, parce qu'il y en a beaucoup, comme les communes du littoral, les communes de montagne, les communes forestières, les communes touristiques... Toutes ces structures ont un intérêt, parce qu'elles sont focalisées sur des sujets précis. Nous n'avons pas fait tout cela au cours de ces dernières années. Cela se faisait à l'époque de Jacques Pélisard, mais François Baroin

ne s'en est pas vraiment occupé.

Ainsi, on devrait retrouver un tiers de structure de lobbying, un tiers de forme de syndicalisme et même un tiers de chambre de commerce ?

Oui, mais alors on va raisonner par quarts, en ajoutant tout le service d'accompagnement du réseau des maires, notamment à travers les associations départementales. Il y a un rôle de soutien et de conseil, que l'AMF doit continuer de faire, et même développer. Il y a aussi la nécessité de mener une réflexion prospective sur l'avenir, parce que nous avons des propositions à faire, notamment sur le partage des ressources publiques, car à l'heure actuelle il n'y a pratiquement plus d'impôts locaux, à part la taxe foncière. C'est l'État qui prend tous les impôts, avant de les redistribuer selon ses propres critères. Ce n'est pas responsabilisant pour les élus locaux. Donc, il faut réfléchir à une façon de rendre de l'autonomie fiscale aux collectivités, parce que cette autonomie fiscale est responsabilisatrice.

On a mis en place une bureaucratie intercommunale qui n'a pas amélioré la qualité des services

Depuis quelques années, les maires ruraux sont de plus en plus nombreux à se plaindre de n'avoir plus de pouvoir et de ne plus servir à rien...

C'est pour cette raison que je dis que nous sommes à un tournant. Si l'on continue de la sorte, on va assécher tout cela et on va se retrouver avec des territoires qui seront en difficulté, avec des gens qui n'auront pas de réponses à leurs demandes en matière de solidarité ou de service public. J'évoquais le mouvement de décentralisation depuis une trentaine d'années : il était basé sur des lois positives, c'est-à-dire des lois qui permettaient aux élus de faire, mais qui n'obligeaient pas. C'était le cas de la loi Chevènement en 1999. Après, on est passé à des lois comme la loi NOTRe, qui étaient des lois de contraintes, donc on imposait des mesures, comme de grandes intercommunalités. C'était une énorme erreur. On a créé des intercommunalités avec parfois une centaine de communes,

donc une petite commune ne compte plus. On a mis en place une bureaucratie intercommunale qui n'a pas amélioré la qualité des services rendus et on a donné le sentiment aux maires de leur enlever tout pouvoir. C'est vrai, puisque le maire n'a plus qu'une voix parmi d'autres et il ne peut plus, avec son conseil municipal, décider quoi que ce soit. Nous avons demandé la révision de ces lois, qui sont mortifères pour les petites communes. On a cru aussi percevoir un phénomène d'attraction pour la métropolisation à outrance et la crise sanitaire a d'ailleurs entraîné des réflexions là-dessus. Il ne s'agit pas d'être contre les métropoles, mais on ne peut pas être pour le tout métropole. On voit bien que beaucoup de gens ont déménagé, avec le télétravail, et beaucoup de villes moyennes retrouvent de l'attractivité. Cela tombe mal, puisque c'est au moment où elles perdent leurs commerces et leurs médecins...

Une administration qui est toujours sûre d'elle-même

Les Français ne sont-ils pas perdus entre la commune, l'intercommunalité, le département, la région et l'État ? On ne sait plus vraiment qui fait quoi et comme chacun veut exister, chacun essaye de prendre une compétence à l'autre...

C'est certain. Nicolas Sarkozy avait fait passer cette loi créant le conseiller territorial en 2010. C'était une bonne idée, or tout cela a été balayé avec François Hollande. Mais je crois que François Hollande a regretté d'avoir remis en cause cela. Personne ne remet en cause l'existence même de la commune: évidemment, on ne parle pas des toutes petites communes avec une vingtaine d'habitants. On peut faire des communes nouvelles. Contrairement à l'intercommunalité, la commune nouvelle est issue de la fusion de plusieurs communes, c'est donc une commune, avec la même caractéristique. Ce qui nous intéresse avant tout, c'est le fait communal, car c'est un système efficace et responsabilisant. L'administration travaille au quotidien au plus près des gens, donc c'est concret. Il s'agit des crèches, des écoles, de la voirie ou des équipements sportifs et les habitants voient le résultat de tout ce travail. Finalement, dans notre République, il y a deux piliers, l'État et la com-

PRESQU'ÎLE STOCKAGE
ST NAZAIRE - LA BAULE - GUÉRANDE

Proximité du Golf de La Baule
Au coeur de la presqu'île

Accès libre
24h/24
7 jours/7

LOCATION DE BOX de 3m² à 50m²
(Soit de 7,5m³ à 200 m³)

PROFESSIONNEL PARTICULIER

> Locaux entièrement sécurisés
> Matériel de manutention à disposition

ZA des Pédras - «Les Ecotais» - 1^{ère} rue des Ménos - 44117 Saint André des Eaux.

Tél : 06 71 20 47 28 www.presquilestockage.fr Email : contact@presquilestockage.fr



Bibliothèque **Dressing**

AGENCEUR - ÉBÉNISTE - MENUISIER

Meubles sur mesure : Cuisine, Salle de bains, Meuble TV, Tête de lit...

Tous les meubles sont fabriqués dans nos ateliers de Guérande.
Sur place, cabine de peinture, vernis, laque avec un large choix de couleurs



ALLIANCE INTERIOR

Agencement - Ebéniste

11, rue des Salamandres
Zac Métairie de La Lande - quartier Bleu - Secteur D
GUÉRANDE - Tél. 02 40 15 68 23

NOUS RECEVONS UNIQUEMENT SUR RENDEZ-VOUS

www.alliance-interior.fr

Depuis 15 ans à vos côtés

LE SPÉCIALISTE DU VIAGER

Atlantic VIAGER

SUR LA CÔTE ATLANTIQUE



Vivre vos projets grâce au viager

Étude gratuite - Sans engagement
02 40 15 18 78 - www.atlanticviager.fr

mune, et toutes les autres collectivités n'ont pas la même force. Si l'on était dans un État fédéral, je ne dirais pas cela, mais ce n'est pas le cas. C'est pour cette raison que le couple entre le maire et le préfet fonctionne toujours très bien, lorsque le préfet a des marges de manœuvre, parce qu'il y a aussi la déconcentration de l'État qui est en cause. Je n'entends pas tout à fait cela dans la bouche des dirigeants nationaux, à l'exception de Jacqueline Gourault, ministre de la Cohésion des territoires et des Relations avec les collectivités territoriales, et je ne suis pas certain que le président de la République ait véritablement compris culturellement cela. C'est ce qui m'ennuie car, en ne le comprenant pas, il n'arrivera pas à l'imposer à une administration qui est toujours sûre d'elle-même et

qui toujours sûre de détenir seule la capacité d'incarner l'intérêt général.

Il y a des pays où cette notion de fonds de commerce n'existe pas

Quelle est votre réflexion sur les différents problèmes d'actualité comme le développement de la fibre optique, la perte des commerces ou la désertification médicale ?

Je pense que sur la question des zones blanches et de la fibre optique, cela va se régler assez rapidement. On est sûr des choses concrètes et je ne suis pas trop inquiet. La question des commerces et des médecins m'inquiète davantage. Pour les commerces, j'ai créé l'associa-

tion Centre-ville en mouvement en 2005, avec d'autres maires, avec l'idée qu'il fallait sensibiliser les maires pour une approche globale des questions liées au centre-ville, donc pas simplement les commerces, mais aussi le logement et l'aménagement urbain. Aujourd'hui, c'est une grosse association avec plus de 1000 collectivités adhérentes et nos propositions sont prises en considération par les gouvernements successifs. D'ailleurs, nous avons inspiré différentes actions, comme Action cœur de ville, pour avoir une approche globale du centre-ville. Ce n'est pas gagné, mais la prise de conscience est vraiment réelle chez les maires, comme chez les décideurs économiques. Après, nous devons régler énormément de sujets, comme la question des baux commer-

ciaux, qui n'est plus du tout adaptée, et il y a des pays où cette notion de fonds de commerce n'existe pas. Quand le commerçant s'en va, le fonds de commerce lui permet de constituer sa retraite, mais c'est aussi parce que sa retraite n'est pas suffisante. Il faut mener une réflexion là-dessus, car le nombre de fonds de commerce qui ne trouvent pas de repreneurs augmente considérablement depuis quelques mois. Ce n'est pas simplement dû à l'implantation des centres commerciaux à l'extérieur des communes, il y a aussi le fait que certains métiers n'attirent plus, comme la boulangerie ou la boulangerie. Il n'y a plus qu'une seule école de charcuterie en France, c'est un peu comme pour la restauration qui ne trouve plus de personnel. Ce sont des métiers qui présentent

des contraintes de temps et qui ne sont plus suffisamment rémunérés.

C'est un message que vous pouvez faire passer à l'État...

C'est pour cette raison que j'estime qu'une association comme l'AMF doit être au cœur de tout cela. On doit parler aux syndicats de médecins pour savoir quelles sont les raisons de cette situation. On a aussi une forme de responsabilité générale sur le bon fonctionnement de nos territoires et sur l'apport des services à la population. J'avais dit que je serais candidat si François Baroin ne se représentait pas. Il a monté son affaire dans son coin avec un groupe de LR. Ils ont annoncé cela de but en blanc, ce n'étaient pas des choses à faire. Donc, j'ai été amené à

contester cela en vertu des sept années de secrétariat général que j'ai passées à l'AMF et du travail que j'ai fait pendant treize ans avec Jacques Pélissard.

Propos recueillis par Yannick Urrien.

PHILIPPE LAURENT

MAIRES DE TOUTES LES BATAILLES

En finir avec l'hyppocrisie décentralisatrice

Préface de Gérard Larcher

PAROLES D'ACTEURS

l'aube



Ponchos

Pantalons toile enduite
du 36 au 48
Différents coloris

Cirés

Pulls fantaisie

Bonnets Echarpes

Doudounes longues courtes avec capuche sans capuche sans manches

Pulls tunique femmes fortes

ARRIVAGE PERMANENT

ILE VERTE

Prêt à porter Femmes - du 34 au 48

27, avenue des Ibis - Marché angle des Arcades - LA BAULE - Tél. : 02 40 11 07 06

Maison ► Des créations originales avec une référence mondiale dans la menuiserie en aluminium



Des ouvertures à la construction d'une maison : Art de la Menuiserie innove et surprend

Lorsque l'on évoque le métier de menuisier, on pense à la précision, au savoir-faire et à la

créativité, qu'il s'agisse de créer des meubles, des ouvertures, ou même des bâtiments. Ensuite, chaque

artisan évolue en fonction de sa personnalité et c'est pourquoi Art de la Menuiserie propose une offre unique dans la région. Ce n'est pas une entreprise de menuiserie qui fera des étagères ou des bibliothèques, ou qui interviendra sur des constructions en bois car, au fil des années, Aurélien Souchard s'est spécialisé dans l'aluminium grâce à un partenariat avec Reynaers, un fabricant qui est une référence mondiale dans la menuiserie en aluminium. Aurélien est passionné par le design, le détail et l'architecture, c'est aussi ce qui explique l'évolution de son entreprise : « Au début, il y a quelques années, nous faisons uniquement du prêt

à poser, en nous fournissant chez les industriels connus du grand public. Mais la demande a évolué sur la presqu'île, notamment pour les matériaux, avec une volonté forte de sur-mesure et de qualitatif. On a donc de plus en plus travaillé sur des produits qui sortent de l'ordinaire, comme des coulissants d'angle ou des portes repliables. On peut même faire des maisons complètes... »

termes de compétences ou de machines : « Nous avons un grand local à Pornichet et l'atelier est équipé des machines les plus performantes en matière de découpe. Donc, on a la garantie d'avoir un produit unique et totalement fait sur mesure. En 12 ans, nous sommes passés à une équipe de 14 personnes, c'est un investissement très important, et nous comptons même ouvrir un showroom à Pornic au début de l'année prochaine. » Géraldine Souchard ajoute que les matériaux utilisés sont vraiment premium : « Nous travaillons avec Reynaers, un fournisseur qui est une référence mondiale dans le domaine de l'aluminium, ce qui nous permet de créer des fenêtres, des portes, des vérandas, mais aussi des maisons. Tout le monde peut découvrir notre show-room et nous travaillons avec des particuliers, comme des architectes, pour la fabrication ou la rénovation de maisons, mais aussi des entreprises. »

d'avoir accès à une gamme de produits très complète où chaque détail est soigné et s'intègre parfaitement dans l'environnement. Enfin, il faut savoir que cela ne coûte pas plus cher que ce qui est proposé par les grands industriels. Aurélien et Géraldine Souchard livrent leur réflexion sur le grand débat de la relocalisation : « Quand on investit fortement sur des machines, en choisissant de fabriquer directement, cela nous permet d'être compétitifs et de rester sur les prix du marché. La matière première, à savoir l'aluminium, arrive directement de chez Reynaers et nous faisons tout localement. Donc, c'est une démarche écologique, mais aussi rentable, puisque l'on évite des milliers de kilomètres de transport entre différents intermédiaires ». Le showroom d'Art de la Menuiserie permet d'avoir une vision précise du savoir-faire de l'entreprise dans ce domaine et aussi d'enrichir sa réflexion avec de nouvelles idées.



Une démarche écologique et rentable

En s'adressant à Art de la Menuiserie, on est certain

Art de La Menuiserie, 17, allée des Alizées à Pornichet (derrière le restaurant Bahia Tikka). Téléphone : 02 51 75 12 84.

Les machines les plus performantes

Tout cela a nécessité une véritable transformation de l'entreprise, que ce soit en



Sudoku

	8	7		3				5
	6						8	
9		4		6	8			
		9	8			4		
			4		3			
		5			9	2		
			9	8		3		4
		6						7
2				1		9	6	

Mots croisés

Horizontalement

- I. Acharné.
- II. Fatalistes.
- III. Gros sac pour petits légumes. On s'en sert pour lutter contre le feu.
- IV. Sifflai les acteurs. Guère épais.
- V. Infinitif. Faire ses classes.
- VI. Cathédrale à l'italienne. Au milieu de la nuit.
- VII. Dupé. Corrigée.
- VIII. Un spécialiste du moi, et même du surmoi.
- IX. Une espèce très courante. Ile bretonne.

Verticalement

1. Les fleurs du mâle.
2. Amérindien (mot composé).
3. La petite maison dans la Sibérie. Vague sujet.
4. Bêtise.
5. Leur spécialité : le poulet mijoté. Obstacle.
6. On fête son premier. Grosses boîtes.
7. Propagée dans les airs.
8. Collecté.
9. Producteur d'or noir en Mer Noire.

Solutions page 22

	1	2	3	4	5	6	7	8	9
I									
II									
III						■			
IV									
V									
VI									
VII									
VIII									
IX									

Thierry DÉCO

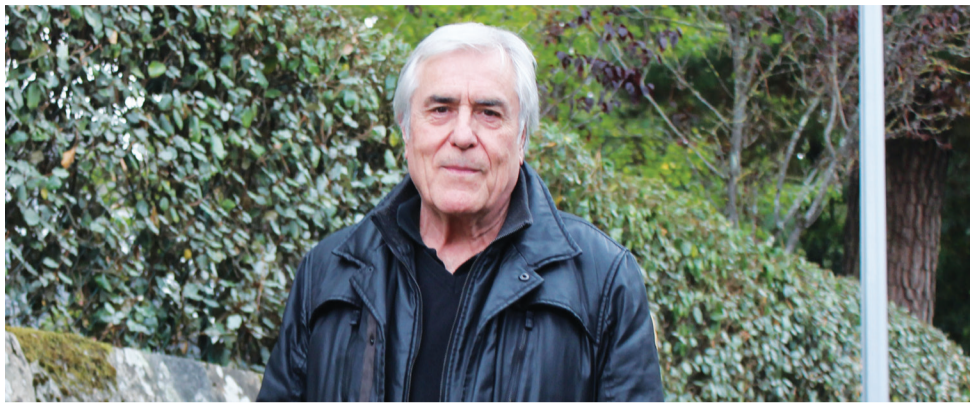
Depuis 2005

**PEINTURE - PAPIER PEINT
REVÊTEMENTS SOLS & MURS
TRAVAUX DE DÉCORATION
RAVALEMENT**

DÉLAIS RESPECTÉS

27, rue de la Paix 44510 LE POULIGUEN
Tél./Fax : 02 40 01 56 25 - Portable : 06 03 36 35 52

Humeur ▶ *Le billet de Dominique Labarrière*



Traîtres Mots

Lorsqu'on agite le concept de « résistance », un nom vient immédiatement à l'esprit. (Non, pas celui-là ! Le personnage est tellement récupéré, accaparé, totémisé en ces temps pré-électorales que l'écarteler davantage relèverait de l'acharnement.) Ce nom, cet autre nom, est, bien sûr, celui d'Astérix. Oui, Astérix le Gaulois est bel et bien le symbole qu'il nous faudrait pour illustrer la résistance dont il est ici question. À sa suite, forts de son exemple, nous pourrions nous opposer avec succès à l'invasion qui nous menace, au grand remplacement qui, à petit

bruit, est en train de s'opérer sous nos yeux et auquel nous assistons dans une indifférence stupéfiante. Indifférence de nos postulants présidents, d'abord, dont pas un ne s'émeut devant le péril. Faut-il qu'Astérix se déclare candidat pour rompre cette apathie et imposer le sujet dans le débat des présidentielles ? Je vois, vous vous méprenez.

Vous tombez dans le piège - ô combien subtil - que je vous ai tendu en parlant de grand remplacement. Il ne s'agit pas de celui auquel vous pensez, car il en va en matière de remplacement comme pour

le ferroviaire là où, personne ne l'ignore, un train peut en cacher un autre. Ce remplacement qui nous occupe, ce n'est pas parce qu'il est caché qu'on ne le voit pas, mais tout bonnement parce qu'on ne veut pas le voir. Ou l'entendre. L'enjeu est pourtant notre richesse patrimoniale la plus évidente, la plus naturelle, la plus essentielle, la plus usuelle et sans doute la mieux partagée, notre langue. Or, ce trésor subit une infestation quasi virale de l'anglais, ingérence à laquelle nous assistons, subjugués, passifs, complices.

Films et séries télévisées au

titre non traduit, mots et expressions artificiellement imposés à la place de formulations françaises autrement parlantes et compréhensibles par tous, slogans publicitaires en anglais pour faire chic et branché mondialisé, y compris pour de grandes firmes françaises, Axa par exemple... (Pour un peu, si le mot lui-même n'était anglais j'appellerais au boycott!) Là où « La Voix » irait très bien, on préfère The Voice ; là où « L'Artiste » dirait assez clairement l'intention, on opte pour The Artist, etc. De proche en proche, le champ linguistique spécifiquement français est grignoté, pollué. On y perdrait son latin. Or, c'est aussi quand la glorieuse Rome antique a perdu le sien, de latin, qu'elle s'est perdue elle-même. Ceux qu'elle désignait comme les Barbares n'étaient pas les peuples d'autres mœurs, mais très précisément ceux d'autres langues. À méditer.

Perdre sa langue, c'est perdre bien plus que les mots pour dire les choses, c'est perdre l'esprit qui permet de les comprendre. C'est perdre tout à la fois son âme et son génie

propre. Voilà qui convient fort bien aux temps de basses eaux intellectuelles. Nous y sommes en plein, il est vrai. Ceci explique probablement cela. Quand un terme anglais vient se substituer à un mot français, ce n'est pas seulement le mot qui est chassé, mais avec lui son histoire, son étymologie, ses nuances synonymiques, bref toute la subtilité qui fonde la richesse d'une vraie langue et l'intelligence du peuple qui la pratique.

Au fond, le projet des acteurs de ces perversions (Non, le mot n'est pas trop fort) et de leurs complices - le plus souvent le sont-ils par paresse intellectuelle - n'est pas tant la substitution du français par l'anglais, d'une langue par une autre, que l'instauration d'un hybride langagier tenant à la fois de l'une et de l'autre, expurgé du génie de chacune, où ni un Shakespeare ni un Molière n'y retrouveraient leurs petits. Ce qu'on laisse s'installer, c'est la novlangue, outil d'asservissement de 1984 d'Orwell; c'est l'instrument de l'atrophie mentale du Meilleur des Mondes d'Huxley. Avec en

filigrane la mort culturelle généralisée, aboutissement pathétique où, comme l'écrit ce même Huxley, il n'y aurait « aucune raison d'interdire un livre, puisqu'il n'y aurait plus personne pour vouloir en lire un. »

Je me permets de considérer que les candidats à l'élection présidentielle, si soucieux - au moins dans leurs discours - de la France, de sa grandeur, de son rayonnement, de son devenir et de la singularité de sa civilisation, devraient s'emparer du sujet. Ce que j'en dis, c'est pour leur bien, car lorsqu'il n'y aura plus personne pour lire un livre, il n'y aura sans doute plus grand monde pour lire leurs programmes. Fort heureusement, il nous restera les moustaches blondes d'Astérix à quoi nous rallier.

Dominique Labarrière donnera la conférence d'ouverture du Festival du Livre en Bretagne de Guérande, vendredi 26 novembre à 18h, au Ciné Presqu'île de Guérande, sur le thème « Sous les masques du polar ». Entrée libre.

NETTOYEZ VOUS MÊME VOTRE TOITURE SANS MONTER DESSUS !

NOUVEAU Pulvérisateur électrique

POWERJET 2
PULVÉRISATEUR ÉLECTRIQUE



Pour une efficacité maximale :



Clean'Toit

Stop Dépôts Verts

Façades - Toitures - Terrasses

Supprime aussi taches rouges, lichens, micro-algues...



69,95 €

SANS JAVEL

BIDON DE 5 L super concentré jusqu'à 500m² de traitement
Existe aussi en 1 L



Démonstration sur place

du Lundi au Vendredi
08h30 à 12h30
14h00 à 17h00

VENEZ NOUS VOIR À GUÉRANDE : Derrière le Leclerc, secteur D

MULTIREX
www.pulvirex.fr

RETROUVEZ
NOS VIDÉOS DEMO SUR NOTRE SITE

- Au rond point du Leclerc, direction Saint André des Eaux.
- Au rond point suivant, prendre à gauche
- Au rond point suivant, prendre la 2ème sortie (rue de la Pierre)
- Prendre la première à gauche (rue des Tritons Crêtés)
- Prendre la première à gauche, Rue de la Grenouille Verte

Société Multirex - Parc d'activités de Villejames - 17 rue de la Grenouille Verte - 44350 Guérande - Tél: 02.40.01.02.03

Prix valable jusqu'au 30/11/2021

CONTACTEZ NOUS AU
02 40 24 98 95 / 06 80 30 29 89

Paysagiste
Loirat
Jardinage

Entretien Taille Tonte

Bénéficiez des avantages Loi Borloo
TVA en vigueur + déductions fiscales

Vous souhaitez que votre jardin soit entretenu
toute l'année par une équipe de professionnels,
pensez au contrat d'entretien.

Loirat Daniel
Jardins Espaces Verts

• Création de jardins • Maçonnerie • Élagage et abattage • Terrasses bois ou pavés • Clôtures
• Entretien de copropriétés • Tonte de pelouse • Taille d'arbres, haies, massifs... • Bêchage, désherbage ...

Daniel Loirat Paysagiste - Cannevé - Le Blanc 44350 Guérande
Tél : 02 40 24 98 95 / 06 80 30 29 89 - Email : daniel.loirat@yahoo.fr - www.loirat-paysagiste.com

Danse ▶ Le chorégraphe Julien Lestel présente le Boléro et Misatango à Atlantia



Alexandra Cardinale : « Misatango est une œuvre magnifique. Elle grave le cœur et l'âme. »

Alexandra Cardinale Opéra Ballet Production et le Palais des Congrès Atlantia présentent le Boléro et Misatango à travers trois pièces exceptionnelles signées du chorégraphe Julien Lestel. On retrouvera donc les musiques de Max Richter, Maurice Ravel et Martín Palmeri avec, sur scène, Alexandra Cardinale de l'Opéra de Paris.

Nous revenons avec elle sur Misa-

tango car cette représentation est un événement. Créée en 1996 par le compositeur et chef d'orchestre argentin Martín Palmeri, Misatango, ou Misa à Buenos Aires, transcende le répertoire spirituel en le faisant fusionner avec les traditions musicales profanes latino-américaines, en particulier le tango, lié à la musique sacrée depuis plus d'un siècle. Cette messe liturgique à la renommée planétaire a emballé le public du Carnegie Hall en avril

2016, ainsi que le Pape François, en l'honneur de qui elle avait été jouée en 2013 au Vatican en référence à ses origines argentines. On dit d'ailleurs que Misatango est devenu le requiem préféré du Pape François.

Pratique : Boléro – Misatango, samedi 20 novembre à 20h30 au Palais des Congrès Atlantia de La Baule. Renseignements et réservations : 02 40 11 51 51.

La Baule + : Vous avez été danseuse au ballet de l'Opéra National de Paris. Même après avoir quitté cette grande maison, on doit conserver dans son âme une proximité avec elle...

Alexandra Cardinale : C'était un honneur de pouvoir servir cette grande maison pendant tant d'années. Cette maison est le temple de la danse. J'ai eu le privilège d'honorer cette scène, mais la danse continue à circuler à travers d'autres scènes et la transmission est la même. C'était un moment intense de quitter cette grande maison, mais il n'y avait pas vraiment de tristesse puisque la danse reste avec moi. Je savais que j'allais continuer à travers la structure que j'avais montée bien en amont de mon départ de l'Opéra et tout s'est enchaîné très rapidement.

On dit toujours qu'un danseur doit savoir tout faire

Vous découvrez aussi l'univers et les tracas quotidiens du chef d'entreprise...

Absolument ! Nous sommes de bons petits soldats à l'Opéra, on nous donne notre planning, on ne s'occupe de rien... Mais l'esprit d'entreprendre était déjà en moi. J'aime découvrir et échanger avec les directeurs de théâtre et travailler sur d'autres propositions artistiques. C'est un travail que j'ai appris en le pratiquant, parce qu'il n'y a pas d'école de direction artistique et l'on apprend par expérience. Cette structure existe depuis treize ans et je continue à apprendre. Il y a effectivement une multiplicité de fonctions

administratives ou techniques et il est important de savoir tout faire. D'ailleurs, on dit toujours qu'un danseur doit savoir tout faire: il doit être capable de recoudre son chausson, même si à l'Opéra on avait des couturières merveilleuses, et donc être autonome en toutes circonstances. Selon les théâtres, les publics sont différents et les attentes sont différentes. Donc, on doit aussi savoir s'adapter et amener un public non averti vers la musique classique.

C'est la première fois qu'un ballet est créé sur cette musique

Nous avons tous en nous le requiem de Faure et celui de Mozart, or dans Misatango, on retrouve l'esprit du tango adapté au requiem. Misatango a été créé à Buenos Aires en 1996 et a fait le tour du monde. C'est le requiem préféré du Pape François. Vous présentez ce ballet à Atlantia le 20 novembre prochain...

La musique est absolument unique et il faut aussi parler du ballet créé par le chorégraphe Julien Lestel. C'est une création mondiale, puisque c'est la première fois qu'un ballet est créé sur cette musique, et Julien Lestel a le talent pour nous toucher en plein cœur grâce à son langage chorégraphique. Nous sommes touchés par la grâce à l'écoute de cette musique. Au début, j'étais assez déstabilisée et, comme tout le monde, j'étais étonnée de voir un tango associé à un requiem... J'avais hâte de le découvrir. Julien Lestel s'est approprié cette



Sylvie et Damien



RESTAURANT MIDI & SOIR
Carte Traditionnelle - Salades
Grillades et Burgers

NOUVEAU :
Ouvert
le dimanche midi

NOUVELLE CARTE D'HIVER

Nous suivre sur les réseaux pour la programmation
de nos repas dansants ou musicaux

site internet : west-restaurant-pornichet.eatbu.com

5 avenue du Gulf Stream - PORNICHET - 02 51 10 81 43



musique et il en a fait un vrai chef-d'œuvre. Un ballet, c'est un tout, la musique et la danse sont absolument indissociables. On est vraiment touché par la grâce. Il y a un silence absolu dans la salle et on en sort élevé. Il y a vraiment une dimension mystique. Julien a aussi un langage chorégraphique très sensuel, ce qui peut paraître paradoxal, mais tous les sens sont aiguisés. Il y a vraiment une sensualité du mouvement.

C'est un travail d'équilibriste de maintenir

cette sensualité sans tomber dans la provocation, voire la profanation, puisqu'il s'agit d'un requiem...

Oui, il y a vraiment une osmose entre cette musique et ces corps dansants magnifiques.

Ce requiem donne la vie et l'on ressort avec une force incroyable

L'âme de ces personnes

disparues que l'on honore à travers un requiem revient peut-être sur Terre et, pour qu'elle renaisse, c'est évidemment grâce à cette sensualité et à ce mélange des corps qui donne la vie...

C'est la chair, c'est la vie, on réunit l'humain et l'âme... Misatango est une œuvre magnifique. Elle grave le cœur et l'âme. Quand on a vu cette pièce, on est ancré à vie parce qu'elle nous touche à travers de nombreux sens. Finalement, ce requiem

donne la vie et l'on ressort avec une force incroyable. Il y a, bien sûr, des airs assez tristes qui nous bouleversent, mais on ressort vraiment avec une énergie et une puissance extraordinaires.

Des morceaux comme le Kyrie, le Sanctus ou l'Agnus Dei, que nous retrouvons dans Misatango, rappellent aussi les œuvres de Mozart et de Fauré...

C'est ce qui permet aussi de conserver cette touche

spirituelle très intense. On sait dans quel cadre nous sommes, on est vraiment dans les profondeurs de soi. Mais c'est accessible à tout le monde. Certains pourraient se dire que c'est accessible seulement à une certaine élite, mais c'est un requiem avec une telle palette de couleurs que l'on n'a pas besoin d'être un grand connaisseur de musique pour accéder à la grâce. Cette musique est vraiment universelle.

Propos recueillis par Yannick Urrien.



**BRANCHEZ-LE
& PROFITEZ !**

**PROMOS
SPAS
& SAUNAS**

12 AU 25 NOV



PLUG & PLAY**  230 V

EDEEN

6 990 €*

*Hors livraison et installation
**Branchez et utilisez-le

LA BAULE **GUÉRANDE** | 1 rue de la Briquerie

irriJardin
PISCINE · SPA · ARROSAGE

People ► Rencontre avec l'artiste à la Thalasso Spa Barrière de La Baule



Photo : Hellena Burchard

Camélia Jordana : « C'est la première fois, en treize ans, que je m'isole ainsi. »

À 29 ans, Camélia Jordana est une artiste accomplie. Révélée par l'émission La Nouvelle Star en 2009, elle enchaîne les succès et elle incarne un vent de renouveau dans le paysage musical français. La chanteuse, actrice, comédienne, compositrice et réalisatrice est venue discrètement passer quelques jours à la Thalasso Spa Barrière de La Baule en octobre. Il n'était pas question de communiquer sur sa présence pendant son séjour, afin

qu'elle puisse profiter pleinement des soins et du bonheur de se promener anonymement dans La Baule. Toutefois, elle a accepté de répondre à une interview pour La Baule +.

Nous abordons sa carrière, mais aussi ses engagements, puisque Camélia Jordana ne laisse personne indifférent, surtout après ses prises de position sans langue de bois sur la société française.

La Baule + : Vous venez de passer quelques jours au Royal Thalasso Barrière : connaissez-vous La Baule avant ce séjour ?

Camélia Jordana : Je ne suis jamais venue à La Baule et je ne me rappelle pas être venue en concert dans la région. Mais je ne souviens pas de tous mes passages lors des concerts, car il n'y a rien qui ressemble plus à un concert qu'un autre concert... La seule différence, ce sont les conditions et le public. Or, comme j'ai la chance de faire ce beau métier depuis un moment, je ne suis pas trop capable de me souvenir de toutes mes tournées. Dans mon souvenir, c'est une première... Mais j'ai vraiment eu une très agréable découverte en découvrant ma chambre face à la mer, au troisième étage, c'est vraiment magnifique! Le premier matin, j'ai été très surprise par la marée basse, parce que chez moi, à Toulon, il n'y a pas cela... Je suis arrivée en fin de journée, au moment de la marée haute et, le lendemain matin, il y avait la marée basse avec des centaines de personnes sur la plage. Alors, j'observe tout cela. Je m'invente plein de choses et cela m'apaise. Dans les jours qui viennent, je vais prendre un vélo pour aller me balader. Je n'ai jamais le temps de faire cela et c'est pour cette raison que ce moment à La Baule est vraiment précieux pour moi. C'est la première fois, en treize ans, que je m'isole ainsi. C'est important quand on fait un métier de passion, dans lequel

les horaires n'existent pas, d'autant plus lorsque l'on est leader sur un projet. La santé y passe un peu, donc il est important de grandir et de prendre conscience de la nécessité de prendre soin de soi.

Lorsque l'on parle de de vous, vous ne laissez jamais personne indifférent : on vous adore ou on vous déteste...

Ça, c'est vrai ! Je préfère cela à la tiédeur.

Avec le succès que vous connaissez, vous auriez pu avoir une stratégie de neutralité à la Jean-Jacques Goldman...

Je le trouve assez engagé, Jean-Jacques Goldman ! Je me souviens l'avoir entendu prendre position sur la question des impôts, par exemple. Je suis une

citoyenne, je suis allée à l'école de la République, on m'a appris la citoyenneté.

J'essaie de me protéger, parce que le traitement de l'actualité sur la vie des gens est parfois très violent

Vous faites parfois référence à vos grands-parents qui vous ont beaucoup marquée...

Ils se sont battus à la fois pour et contre la France, cela fait de vraies histoires. Mais, face à cela, j'essaie de me protéger, parce que le traitement de l'actualité sur la vie des gens est parfois très violent. Je suis hypersensible, donc j'ai plutôt tendance à me protéger.

Il arrive que vos propos suscitent la polémique dans notre pays, qui est déjà très fracturé...

J'ai la chance, avec le temps, d'avoir appris à bien choisir les gens qui m'entourent. Je suis entourée de gens qui sont très conscients et très empreints d'altérité, d'altruisme, de culture, d'éducation, de conscience et de déconstruction. Je suis plutôt entourée de gens qui sont éloignés de la fracture à laquelle vous faites référence. Il n'y a pas très longtemps, ma mère m'a remerciée de toutes les conversations que j'ai pu avoir avec elle : « Avec ton père et ton frère, on se déconstruit grâce à toutes les conversations que nous avons eues ensemble et on se rend compte de certaines choses que l'on disait et qui ne correspondent pas à la réalité. » C'est à tra-

VOS SPECTACLES

AU PALAIS DES CONGRÈS ET DES FESTIVALS
La Baule



VEN. 5 NOV. 2021



DIM. 7 NOV. 2021



DIM. 14 NOV. 2021



SAM. 20 NOV. 2021



DIM. 12 DÉC. 2021



VEN. 17 DÉC. 2021

ATLANTIA-LABAULE.COM

PALAIS DES CONGRÈS ET DES FESTIVALS LA BAULE
119, avenue de Lattre de Tassigny - 44500 La Baule-Escoublac ☎ 02 40 11 51 51
Licences spectacles : 1-1075707, 2-1075708, 3-1075709



« C'est trop bien, c'est vraiment un cocon... »

NOUVEAU À LA BAULE

Le retour de Charline avec son centre Expert de Bien-être

Un savoir faire à travers une offre complète d'Arts du Bien-Être allié à des technologies de pointe, pour que chacun puisse retrouver son propre équilibre physique, émotionnel et biochimique, en vous accompagnant au maintien et à l'équilibre de la santé.



Charline BURBAN
Médaille d'or aux Olympiades (Bretagne)
Certifiée en Kinésiologie "cranio-sacrée" et "La santé par le toucher"

Offres valables jusqu'au 31/12/21

En exclusivité sur la Presqu'île Guérandaise

La radio Fréquence SKINSURFING 2.E

L'innovation SkinSurfing 2.E est un appareil de radio-fréquence et de cavitation haut de gamme professionnel qui agit sur la synthèse de collagène et d'élastine et réduit le volume graisseux localisé, de manière immédiate.

ISIS GROUP

Une magie de la technologie
Cure de 6 séances
Radio fréquence **SKINSURFING 2.E**
une cure achetée,
une séance **OFFERTE**

En exclusivité sur La Baule

Les soins du visage Expert Fillmed

Marque française spécialisée en médecine esthétique, les laboratoires Fillmed développent des produits cosméceutiques formulés à base d'ingrédients haute qualité. Le protocole combine gestes experts et formules hautement concentrées en actifs pour apporter un traitement global du vieillissement cutané.

FILLMED LABORATOIRES

Une Idée Cocooning
- 20 %
sur les soins du visage Expert Fillmed

La Sultane de Saba PARIS

Une Idée chaleureuse
Coffret cadeaux
60 €

BIO LED THERAPY

Au Cœur des Sens

52, avenue Louis Lajarrige - LA BAULE LES PINS
02 40 60 18 23 - www.aucoeurdessenslabauale.com

vers l'éducation que l'on se crée notre rapport au monde et l'état du monde se retrouve dans chaque angle de la société. Une éducation bourgeoise ne doit pas échapper à la nécessité d'une déconstruction. Je pense que la manière dont la société est construite se fait sentir dans toutes les couches de la société, y compris dans la culture.

Que pensez-vous de tout ce que l'on entend ce moment, notamment sur nos rapports avec l'Algérie ?

D'abord, c'est un pays magnifique et je leur envoie plein d'amour et de force. Je souhaite plein de choses à ce peuple qui aura la force de continuer à tenir debout. Je suis certaine que c'est un peuple qui arrivera à sauver son pays.

Parlons maintenant de votre carrière musicale: vous avez pratiquement un tube qui sort chaque année...

Ma carrière a eu des hauts et des bas, mais « Facile » est un énorme tube. C'est un succès que je dois à Renaud Rebillaud. C'est l'une des personnes qui a toutes les recettes pour faire un tube. J'ai aussi fait avec Vitaa et Amel Bent « Le chant des colombes ». On forme une très belle équipe et nous sommes très liés. J'ai la chance de participer à des projets très différents, des projets de théâtre, de musique ou de

cinéma, je continue d'écrire et de composer, je m'engage aussi beaucoup sur des actions caritatives... J'ai la chance d'avoir une vie bien remplie et je ne me pose pas trop la question du lendemain. Je me laisse guider par mes émotions et mon excitation.

Thalasso Barrière: une équipe formidable qui est toujours dans une extrême bienveillance

On vous voit toujours en pleine forme : alors, pourquoi ce séjour de thalasso-thérapie ?

En pleine forme ? Vous ne connaissez pas ma vie privée! Ce qui est génial, c'est que c'est un endroit pour prendre soin de soi avec une équipe formidable qui est toujours dans une extrême bienveillance et attention. Ce sont des gens très calmes et très professionnels. Finalement, que vous alliez bien ou mal, que vous soyez paumé ou non, prendre du temps ici pour se faire du bien, c'est toujours une bonne idée. C'est trop bien, c'est vraiment un cocon...

Propos recueillis par Yannick Urrien.

Commerçants, artisans : vos contacts pour vos campagnes publicitaires

La Baule+ : Fabienne Brasseur au 06 08 80 39 55 ou fabienne@labauleplus.fr

Kernews : Cyrille Morice au 06 87 75 09 50 ou cyrille@kernews.com

la baule+

kernews 91.5 FM

Francine Godet
Magnétiseuse - Guérisseuse - Rebouteuse
Depuis 2002, j'apporte mon aide dans tous les domaines de la santé
Tél. : 06 95 01 97 79 **Tarif libre**
De mes Mains avec mon Cœur.
Sur RDV au Centre de Bien-Être et de Santé
4 avenue du Bois d'Amour 44500 LA BAULE



Petits-fils
SERVICES AUX GRANDS-PARENTS



L'aide à domicile sur-mesure

Chez Petits-fils, nous avons le même niveau d'exigence que pour nos propres grands-parents.

- Nous vous garantissons toujours la même auxiliaire de vie.
- Un conseiller dédié pour un service personnalisé.
- Des prestations flexibles qui évoluent selon vos besoins.



Aide à l'autonomie



Aide aux repas



Accompagnements



Aide ménagère

02 52 20 01 99

Zone des Salines
3655, route de La Baule
44350 GUÉRANDE

Ouverture prochaine d'une agence à SAINT-NAZAIRE

petits-fils.com

Votre horoscope de novembre avec Théma



Thérèse Legendre
Cabinet d'astrologie - Atelier d'initiation à l'astrologie
172, avenue de Lattre de Tassigny, 44500, La Baule.
Tél. 02 40 11 08 85
Ouvert tous les jours
www.astrologie-thema.com

BELIER : Votre rythme sera intense et votre attitude sera décomplexée. Votre tempérament de feu ne fera pas de place à la tiédeur et les compromis. En amour: impossible de résister à votre charme. Vous aurez une âme de conquérant.

TAUREAU : Mercure/Vénus en opposition en Scorpion, vous manquerez de pédagogie et de patience. Vous vous braquerez pour un oui,

pour un non. Un mois de grandes turbulences. Côté santé: la relaxation et le yoga seront conseillés, sinon gare aux insomnies.

GEMEAUX : Vous ne manquerez pas de ressources, de belles surprises se profilent à l'horizon. Vos ambitions grimperont en flèche. Côté love: vous êtes dans une phase de bilan, d'engagement à long terme, de légalisation pour les solitaires.

CANCER : Les amours au top du top! les astres vous bénissent ce mois de novembre. Pleins feux sur les plaisirs, les loisirs de la vie. Côté job: vous serez populaire dans votre milieu professionnel. La parole se libère, votre ciel astral deviendra léger comme l'air.

LION : C'est la bousculade dans votre ciel cosmique! Déménagement pour les uns, agitation dans le do-

main des amours pour les autres. Vous serez sur tous les fronts, stressé et dépassé. Dès le 23 tout s'apaisera, Soleil/Mercure en Sagittaire, de nouveaux créneaux vont s'ouvrir.

VIERGE : Tous les cliquotants seront au vert! L'amour, le travail, la santé, les finances, tout vous réussira. Les bonnes fées se pencheront sur votre signe ce mois de novembre. La Vierge folle se réveillera. Tous vos sens seront en éveil.

BALANCE : Un mois relativement paisible à vivre, vous saurez jouer les médiateurs et relancer le dialogue quand cela sera nécessaire. Mercure en visite chez vous depuis septembre, il vous a permis de faire un travail psychologique et spirituel. Vous serez plus confiant.

SCORPION : Bonjour Mercure/Mars en visite chez vous, les astres vont enflammer vos amours. La libido sera débridée, la passion apportera un profond changement de vie. Vénus en Capricorne (signe ami) jusqu'au 6 Mars 2022: une rencontre magique, magnétique et spirituelle se profile à l'horizon.

SAGITTAIRE : Un début de mois un peu chaotique, mais dès le 7 novembre les

vents redeviendront favorables. Vous reprendrez la main sur vos projets en cours. Vous pourrez compter sur les amis fidèles. En amour: vous aimerez briller, séduire, Vénus prendra soin de vous et de vos désirs.

CAPRICORNE : Bonjour Vénus (la voluptueuse) elle va prendre racine chez vous jusqu'au 7 Mars. La passion va guider vos pas «le feu sous la glace». Une grande embellie se profile dans votre vie quotidienne. Côté euros: la chance vous sourit (Vénus), la petite fortune: chance en amour/chance au jeu de hasard!

VERSEAU : Un mois un peu sous pression, vous serez plus nerveux, plus irrité. La faute à Mercure/ Mars: au bureau ou dans votre entreprise, vous serez pieds et

mains liés. Tout sera bloqué, vous ferez du surplace et vous aurez du mal à le supporter. Vous aurez besoin d'oxygène, envie de prendre le large.

POISSONS : Tout sera calme, sous contrôle, vous ferez confiance à l'univers, un mois très spirituel. Vous prendrez de la hauteur de vue, vous resterez en dehors de tous les conflits qui vous entourent. L'heure sera au bilan, vous mettrez au clair vos objectifs et vos limites.

Thérèse Legendre

Conférence: "Astrologie-Numérologie" Année 2022 organisée par Thérèse Legendre et Patrick Sardais à l'Hôtel Ibis de Pornichet le Dimanche 5 Décembre à 17h30 sur réservation au: 06 07 57 08 56.

Vu sur **TF1**

UniCentre

50^e année d'expérience

Le bonheur se saisit dès demain!

UniCentre vous offre aujourd'hui, avec ses 50 années d'expérience et ses milliers d'adhérents, la possibilité de rencontrer celle ou celui que vous attendez.

- Vous recherchez le véritable amour?
- Vous êtes déçu(e) de vos rencontres?
- Vous fuyez les contacts virtuels? ...

consultez nos profils en ligne www.unicentre.eu

Cabinet Céline ADAM
1 bis, av. de Provence
44500 LA BAULE

02 40 26 60 98

Courrier des lecteurs

Interview de Jane Birkin.

Je lis votre mensuel à chaque fois avec plaisir et j'apprécie qu'on y aborde beaucoup de sujets d'actualité, et surtout que des intervenants de qualité - qu'ils soient économistes, journalistes, médecins ou autres - apportent leurs connaissances et leur expérience pour enrichir la réflexion. Mais dans l'interview de Jane Birkin du mois d'août j'ai été fort déçue. Une actrice ou une chanteuse. Une chanteuse ou une actrice, on ne sait pas trop, qui chante ou plutôt chuchote des chansons pas toujours très évoluées. Soit. Elle est anglaise, vit en France depuis longtemps et fait partie d'une classe sociale plutôt élevée. Le public Français l'a adoptée et elle vit plutôt bien en France, n'est-ce pas? Je trouve indécent de sa part qu'elle déclare que « Les Français ont eu beaucoup de chance avec Emmanuel Macron ». Je ne suis pas d'accord pour que des vedettes du show business se permettent de juger, de jouer les moralistes à chaque fois qu'on leur tend un micro. Que connaît-elle des difficultés des Français et des Anglais d'en bas? Par exemple qui est-elle pour juger les Anglais favorables au Brexit? Quand on est privilégié, on n'a pas à juger les « petits » de cette façon. Sait-elle seulement ce qu'est le travail, elle qui parle des pêcheurs? Chacun son registre, celui de Jane Birkin ou d'autres

vedettes, c'est le spectacle. Laissez à ceux dont c'est le métier le soin de faire des commentaires éclairés et intelligents. Merci à vous. Cordialement.

Nicole Souris (courriel)

Merci, Nicole, pour votre message. Nous ne commentons jamais les interviews des personnalités qui nous font confiance et nous respectons toutes les opinions. Chaque citoyen a le droit de s'exprimer, même une célébrité. D'ailleurs, nos questions ont entraîné Jane Birkin sur ce terrain et dire ce qu'elle pensait n'induisait pas non plus qu'elle souhaitait influencer les lecteurs. Nous avons été heureux de la rencontrer et, si elle avait dit l'inverse, nous aurions eu la même satisfaction. En revanche, ce que nous percevons dans votre courriel, c'est aussi un « coup de gueule » contre les effets délétères de la pensée unique et la diabolisation. Mais c'est un autre débat et vous savez bien que nous prenons en considération toutes les opinions, tant qu'elles sont conformes à la loi. Y. Urrien.

Un été pourri

Août 2021: 1ère semaine. Megève. Il pleut et il fait froid. Malgré cela, le village huppé reste vivant et accueillant. Comme à chaque saison, des manifestations sportives, culturelles, musicales sont organisées presque quotidiennement, des nouveautés en termes de boutiques



JOURS	HAUTE MER						BASSE MER		
	matin	haut.m	coeff.	soir	haut.m	Coeff	matin	haut.m	soir
Vendredi 05	04 22	6,25	106	16 40	6,35	108	10 54	0,60	23 18
Samedi 06	05 00	6,30	108	17 19	6,25	107	11 39	0,50	----
Dimanche 07	05 39	6,20	104	17 58	6,05	100	00 02	0,60	12 25
Lundi 08	06 19	6,00	95	18 38	5,65	88	00 49	0,85	13 14
Mardi 09	07 01	5,65	81	19 22	5,20	73	01 39	1,25	14 07
Mercredi 10	07 50	5,25	65	20 14	4,70	58	02 34	1,65	15 06
Jeudi 11	09 02	4,90	52	23 52	4,60	47	03 37	2,00	16 12
Vendredi 12	----	---	--	12 03	4,90	45	04 47	2,20	17 25
Samedi 13	01 00	4,75	46	13 08	5,00	48	06 00	2,20	18 38
Dimanche 14	01 52	4,90	52	13 56	5,15	56	07 10	2,05	19 44
Lundi 15	02 28	5,05	61	14 26	5,30	65	08 10	1,80	20 36
Mardi 16	02 45	5,20	69	14 50	5,45	73	09 00	1,60	21 21
Mercredi 17	03 04	5,40	76	15 20	5,60	78	09 43	1,45	21 59
Jeudi 18	03 31	5,55	80	15 52	5,70	81	10 22	1,40	22 34
Vendredi 19	04 02	5,65	82	16 24	5,70	82	10 56	1,35	23 05
Samedi 20	04 34	5,70	81	16 56	5,65	80	11 29	1,40	23 36
Dimanche 21	05 04	5,65	79	17 27	5,55	77	----	---	12 01
Lundi 22	05 34	5,55	74	17 57	5,35	71	00 08	1,55	12 35
Mardi 23	06 04	5,40	68	18 28	5,15	64	00 42	1,70	13 10
Mercredi 24	06 37	5,20	60	19 04	4,90	56	01 17	1,95	13 48
Jeudi 25	07 17	5,00	51	19 50	4,65	47	01 57	2,15	14 31
Vendredi 26	08 10	4,80	43	21 07	4,45	40	02 44	2,35	15 23
Samedi 27	09 35	4,65	38	23 08	4,50	38	03 42	2,50	16 27
Dimanche 28	11 18	4,70	39	----	---	--	04 49	2,50	17 36
Lundi 29	00 16	4,70	42	12 28	4,90	47	05 56	2,35	18 42
Mardi 30	01 11	4,95	53	13 26	5,20	60	07 00	2,05	19 40

de luxe, restaurants gastronomiques, hôtels 5 étoiles sont agréables à découvrir, un immense Palais des Sports moderne propose une multitude d'activités outdoor et indoor pour tous les âges. Août 2021 : 2ème et 3ème semaine. La Baule. La station est triste et grise à l'image du temps. Comme nouveauté, des bunkers sur la plage qui ne donnent vraiment pas envie d'y entrer pour se restaurer. Autour de moi, on se lamente, voire, on déprime. Reviendrons-nous l'été prochain ? La Baule serait-elle devenue « has been » ? Alors, je me pose quelques questions. Que prévoit la mairie bauloise pour parer à ce type d'aléa climatique ? La rénovation du front de mer est-elle la priorité ? La ville de Saint Nazaire a récemment embelli son front de mer. Cela a-t-il rendu cette ville plus plaisante et chaleureuse ? Enfin, pour conclure, merci à la chaîne Barrière d'être fidèle à La Baule car sans elle, il est à craindre que notre station ne devienne une station banale de la côte Atlantique.

Christophe di Giulio (estivant baulois depuis plus de 40 ans)

Passage sous la gare de La Baule.

Depuis la fermeture du pont à l'entrée de La Baule, bon nombre de cyclistes empruntent le passage souterrain sous la voie ferrée. Si une majorité respecte la règle en circulant à pied, je constate que certains continuent de pédaler, alors que c'est interdit. Cela ne me dérange pas quand il n'y a personne (vous voyez je suis tolérant...), mais à l'arrivée ou au départ d'un train sur le quai 2, il y a souvent des personnes âgées et ce serait faire preuve de civisme que de respecter cette règle afin d'éviter de bousculer quelqu'un !

Dominique (courriel)

La Baule future plage privée ?

Bravo pour vos articles toujours très intéressants ! Je constate, comme beaucoup de Baulois, que les bars de plages gagnent discrètement (ou légalement ?) de plus en plus d'espace sur la plage, notamment un établissement qui, lorsque la mer est haute, ne permet plus le passage sur la plage... Nous orientons-nous vers une plage privée par endroits comme en Italie ? Ce qui se-

rait bien dommage... Merci pour vos éclaircissements sur le sujet.

Hervé Lefeuvre.

Merci pour votre message. Nous vous précisons que nous y avons remplacé le nom du restaurant que vous citez par la mention neutre « un établissement » pour la raison suivante. Les restaurants versent une redevance à Véolia, qui gère la plage, et Véolia est simplement un concessionnaire puisque la plage appartient toujours à l'État. La loi impose notamment à Véolia le respect du passage sur la plage et des contrôles sont opérés par les Affaires maritimes, avec même un risque d'amende si l'une des installations déborde de sa surface autorisée. Vous nous écrivez au moment des grandes marées: or, si la mer monte au niveau de l'établissement, celui-ci reste dans les règles et cela relèverait de la diffamation que de l'accuser de ne pas respecter la loi, surtout sans disposer d'un constat avec des mesures précises effectuées sur plusieurs jours.



Be green,
be Barrière.

SWING & DÉLICES
À PARTIR DE 19,90€*

ARDOISE DU JOUR
AU CLUB HOUSE

ENTRÉE + PLAT
OU PLAT + DESSERT*

Renseignements & Réservations
02 40 60 46 18 ou
www.golf-barriere-labaule.com

B GOLF INTERNATIONAL
BARRIÈRE
LA BAULE

POUR VOTRE SANTÉ, PRATIQUEZ UNE ACTIVITÉ PHYSIQUE RÉGULIÈRE. WWW.MANGERBOUGER.FR

Golfiez sur des parcours de légende, soyez Barrière. *Hors boissons - Photos : Photothèque Groupe Barrière, Fabrice Rambert red

Ecrivez-nous :

**La Baule+, 1 Parc de Mesemena, 44500, La Baule.
Courriel: redaction@labauleplus.com**



COGEDIMclub®
RÉSIDENCES SENIORS
Fidèle à l'esprit de famille

JOURNÉES PORTES OUVERTES
tous les 2^e jeudis du mois

C'est ici que nous cultivons l'esprit de famille.

Annie 76 ans, Enzo 8 ans et Michel 81 ans

Résidence Les Domaines de l'Étier
3 boulevard de la Libération 44510 Le Pouliguen

La résidence services COGEDIM club® du Pouliguen, pour les seniors autonomes, propose des appartements à louer avec une gamme de services et un vaste programme d'animations pour rester en forme, en sécurité et bien entouré !

Découvrez la résidence, participez à une animation et au tea-time lors de nos journées portes ouvertes de 14h à 18h.

☎ 02 52 56 46 34

www.cogedim-club.fr

UNE MARQUE ALTAREA 

La Baule + est édité par la SARL La Baule Plus
 1 bis, allée du Parc de Mesemena, 44500, La Baule.
Téléphone : 02 40 60 77 41
 Courriel : redaction@labauleplus.fr

Sarl au capital de 4600,00 €
 RCS ST NAZAIRE : 452 575 285
 APE : 221E
 Imprimé par AG Roto
 Tirage : 35 000 exemplaires.

Directrice de la publication : Fabienne Brasseur
 Rédaction : Yannick Urrien

ISSN : 1767-6150
 Dépôt légal à parution.

Publicité : Fabienne Brasseur
 au 02 40 60 77 41 ou fabienne@labauleplus.fr

Commerçants, artisans : vos contacts pour vos campagnes publicitaires

la baule+
La Baule+ :
Fabienne Brasseur au 06 08 80 39 55 ou fabienne@labauleplus.fr

kernews 91.5™
Kernews :
Cyrille Morice au 06 87 75 09 50 ou cyrille@kernews.com

Solutions des jeux de la page 14

	1	2	3	4	5	6	7	8	9
I	O	P	I	N	I	A	T	R	E
II	R	E	S	I	G	N	E	E	S
III	C	A	B	A	S		L	U	T
IV	H	U	A	I		T	E	N	U
V	I	R		S	E	R	V	I	R
VI	D	O	M	E		U	I		G
VII	E	U		R	O	S	S	E	E
VIII	E	G	O	I	S	T	E		O
IX	S	E	N	E		S	E	I	N

1	8	7	2	3	4	6	9	5
3	6	2	1	9	5	8	4	7
9	5	4	7	6	8	1	3	2
7	3	9	8	2	1	4	5	6
6	2	8	4	5	3	7	1	9
4	1	5	6	7	9	2	8	3
5	7	1	9	8	6	3	2	4
8	9	6	3	4	2	5	7	1
2	4	3	5	1	7	9	6	8

Où vous procurer La Baule+ chaque mois ?

La Baule	Guérande	Le Pouldu
<p>Résidence du Golfe Avenue de la Plage.</p> <p>Hôtel Alcyon 19, avenue des Pétrils. Tél. 02 40 60 19 37</p> <p>Epicerie de la Forêt 72 avenue de Lyon</p> <p>Aquabaule Rue Honoré de Balzac Tél. 02 40 11 09 00</p> <p>SNCF La Baule+ est disponible dans la gare SNCF</p> <p>Carrefour city Place de la Victoire. Ouvert 7 jours sur 7.</p> <p>Hôtel Restaurant Le Saint Christophe 1 avenue des Alcions. Tél. 02 40 62 40 00</p> <p>Fleurs de Toscane 40 av. Henri Bertho Tél. 02 40 60 37 95</p> <p>Garage Blanchard Station service : 7 jours sur 7 - Mécanique toutes marques. 14 av. de Lattre de Tassigny. Tél. 02 40 60 07 33</p> <p>Grénier à Pain 303, av. du Maréchal de Lattre de Tassigny. Tél. 02 40 60 28 82</p> <p>Carrefour market TRICOIRE Cordonnerie - Clés - CC des Salines .Tél. 02 49 52 66 29. Ouvert du lundi au samedi de 9h à 19h 30</p> <p>Le Fournil de la baie Boulangerie bio - Pâtisserie - Sandwicherie 199, avenue de Lattre de Tassigny Tél. 02 40 60 27 28</p> <p>Le Gulf Stream Un distributeur à journaux est à votre disposition dans l'enceinte du cinéma Le Gulf Stream.</p> <p>Brasserie La Villa Une invitation au voyage. 18 avenue du Général de Gaulle - Place du Maréchal Leclerc Tél. 02 40 23 06 00</p>	<p>ALIX Maillots de bain & Accessoires de plage - Homme Femme Enfant. 42 avenue Louis Lajarrige Tél. 06 59 47 06 50</p> <p>Carrefour Express 21 Avenue Henri Bertho. Tél. 02 40 42 03 26 - Ouvert tous les jours à 7H</p> <p>Martin Boulangier Pâtissier Chocolatier - Tradition créative. Passage du Royal La Baule. Tél. 02 40 60 92 81. 38, avenue Lajarrige. Tél. 02 40 60 24 26</p> <p>Hôtel Astrolabe Hôtel Astrolabe (2*), 106, avenue de Lattre de Tassigny. Tél. 02 40 60 21 75. A 200 mètres de la plage. Equipement ADSL.</p> <p>Pizza' Nini Vente à emporter. 23, av. Lajarrige. Commandes au 02 40 60 83 24.</p> <p>Christophe Roussel Christophe Roussel, artisan, chocolatier, pâtissier. 6, allée des Camélias. Tél. 02 40 60 65 04</p> <p>Mairie de La Baule La Baule+ est disponible à la mairie de La Baule et la mairie annexe d'Escoublac</p> <p>Le Billot Grill - Rôtisserie - Place du marché. Tél. 02 40 60 00 00.</p> <p>Vincent et Vincent Salon de coiffure - Bioesthétique Esplanade François André. Tél. 02 40 60 86 09</p> <p>Yummy Sandwicherie - Pâtisserie - Viennoiserie. 123, avenue du Général de Gaulle.</p> <p>Hôtel Mona Lisa 42, avenue G. Clémenceau. Tél : 02 40 60 21 33</p> <p>Le Jazz Volant Aérodrome de La Baule. Tél. 02 40 60 41 80</p>	<p>Vélo Zen Ventes, Entretien et Réparation - Spécialiste Vélos électriques 9 rue du Général Leclerc Tél 09 83 72 97 41</p> <p>Boulangerie Airaud Boulangerie Airaud. 7, rue du Bois. Tél. 02 40 42 31 56. Boulangerie Pâtisserie Chocolatier Glacier. Les spécialités sont La Pascalette et L'Armorican. Horaires: 6h45-19h30.</p> <p>Au Bonheur des Chiens 4 bd Gal de Gaulle. Tél. 02 40 42 37 48 - Toiletage et accessoires pour chiens</p> <p>La Sarthoise Boucherie - Charcuterie. Champion de France 2011 «Meilleur plat de Tripes». 9, rue de l'Eglise au Pouldu. Tél. 02 40 42 31 76</p>
Le Croisic	Pornichet	Saint-Nazaire
<p>Chez François et Rosalie Boulangerie Artisanale - Pâtisserie. Place Dinan Tél. 02 40 23 02 06. Ouverture : 7h-19h30</p> <p>Au Fournil des Salorges 57 avenue Henri Becquerel. Tél. 02 40 23 18 34</p> <p>Océarium du Croisic Avenue Saint-Goustan Tél: 02 40 23 02 44</p> <p>Galerie Intermarché</p> <p>Piriac sur Mer Boulangerie Pâtisserie Au Fournil du Port 9, place de l'Eglise. Tél: 02 40 91 77 37. Fermé le jeudi - Horaires 7H30-13H15/15H30-19H00 Dimanche : 7h30 - 13h15 / 15h-18h</p> <p>La Turballe Boulangerie Delestre Boulangerie Pâtisserie Delestre: Pain de tradition Française issu de farine «Label Rouge», «La Bagatelle» Chocolats et glaces maison. Spécialités bretonnes.</p> <p>2, rue des Pins. Tél. 02 40 11 88 30.</p> <p>SUPER U</p> <p>Pontchâteau Auberge du Calvaire Logis, 6, route de la Brière, Le Calvaire. Tél. 02 40 01 61 65</p>	<p>TrésorsdesRégions.com 152 avenue Général De Gaulle Tél : 02 40 15 00 33</p> <p>SNCF La Baule+ est disponible dans la gare SNCF</p> <p>L'Atelier de Vanessa Forum des Océanes - Bld des Océanides Tél. 02 40 61 59 12 - Ouvert tous les jours</p> <p>Bahia Tikka Restaurant aux saveurs Sud-Américaine 6, Allée du Zéphyr Tél : 02 40 62 17 02</p> <p>West Restaurant Restaurant - Grill 5 av. du Gulf Stream Tél. 02 51 10 81 43</p>	<p>Casino de Pornichet 3 bd Océanides, 44380, Pornichet. Tél. 02 40 61 05 48.</p> <p>Régent - Grain de Folie Hôtel Restaurant - 150 bd Océanides - Tél. 02 40 61 04 04</p> <p>La Signature du Sunset Sur la plage, face au 138 bd des Océanides. Tél. 02 40 61 29 29.</p> <p>Cavavin Caviste - «Le Bon Conseil» - 156, av. du Général de Gaulle. Tél. 02 40 01 02 93</p> <p>Casino Place du Dauphin (près de la gare SNCF). Tél. 02 40 61 10 34</p> <p>Nina à la Plage Brasserie, 7 Bld des Océanides Tél : 02 40 00 91 91</p>
Le Pouldu	Rennes	Saint-André-des-Eaux
<p>Le Bateau Ivre Crêperie - Dégustation. 6, quai Jules Sandeau. Tél. 02 40 42 31 52</p> <p>Coiffure Au 8 8 rue de la plage. Tél. 02 40 42 31 87</p> <p>Votre Marché 8 grande rue Tél 02 40 42 31 41</p> <p>La Vie Claire Magasin d'alimentation bio. 18 rue de Cornen. Tél. 02 51 75 54 08</p> <p>Intermarché Rue de Cornen, 44510 Le Pouldu Téléphone : 02 40 42 10 46</p> <p>L'AP'Airaud 20 bd de l'Atlantique. Tél. 02 40 66 38 34</p>	<p>Batz-sur-Mer Boucherie - Charcuterie 9 rue Jean XXIII. Tél. 02 40 23 91 15</p> <p>Bouquinerie Café Dans la zone de PradVelin, au cœur des marais salants. Tél: 02 40 23 80 03. Grand choix de livres d'occasions.</p> <p>La Roche-Mathieu Restaurant : 28 r Golf - côte Sauvage - Tél. 02 40 23 92 12. Fruits de mer- poissons viandes - Superbes vue panoramique</p> <p>L'Atelier de Valérie 23, rue du Croisic. Tél. 02 40 23 59 83.</p> <p>Orvault Boulangerie Pâtisserie Amandy 368, route de Vannes, 44700, Orvault. Tél. 02 40 16 76 43.</p>	<p>Rennes Chez Edgar Restaurant - Bistrot - Brasserie - 1 cours de la Vilaine - Place de l'Eglise - Casson Sévigné Tél 02 99 83 11 21 www.chezedgar.fr</p> <p>Saint-André-des-Eaux Golf Saint-André-des-Eaux Route de Saint-Denac - 2 parcours 18 trous - 1 parcours 9 trous - 1 practice - Club House Restaurant. Tél. 02 40 60 46 18</p> <p>Paris Café de Flore 172, bd Saint Germain, 75006, Paris. Tél. 01 45 48 55 26</p> <p>Restaurant Nomad's 12-14 rue du Marché Saint Honoré, 75001 Paris</p>
Le Pouldu	Saint-Nazaire	Saint-André-des-Eaux
<p>Mesquer - Quimiac Coccinelle express 31, rue Hoëdic. Tél. 02 40 70 32 69.</p> <p>La Cabane à huîtres Port de Kercabellac. Tél. 02 40 91 37 83 - Huîtres, Poissons, Moules frites, Fruits de mer</p> <p>Le Skipper Café Place de l'Hôtel (face à la mairie). Tél. 02 40 42 54 39</p> <p>Missillac Domaine de la Bretesche 44780 Missillac. Tél. 02 51 76 86 96</p> <p>Asserac Boulangerie Le Thiec Boulangerie - Pâtisserie, rue de la Poste. Ouverture tous les jours. Tél. 02 40 01 71 04.</p>	<p>Saint-Nazaire E. Leclerc L'Immaculée Route du Château de Beauregard, Tél. 02 40 22 53 65</p> <p>Géant Océanis 332 Rte de la Côte d'Amour. Tél. 02 51 16 14 00</p> <p>Socali Route du Point du Jour. Tél. 02 40 22 46 36</p> <p>Gentlemen Vêtements pour hommes Le Paquebot 22, Centre République Tél : 02 40 22 24 94</p> <p>Blue and Blue Pressing - Retouches 25, Boulevard Léon Gambetta Tél : 02 40 01 99 47</p> <p>Fournil de St-Marc 136, Avenue de St Nazaire Tél : 02 40 17 69 30</p>	<p>St Molf Rêve Immobilier Agence immobilière 35, Rue de la Duchesse Anne Tél: 02 40 61 67 21</p> <p>Herbignac Au temps des délices Boulangerie - Pâtisserie - Ouverture de 7h à 19h30. Fermé le jeudi. Pain au levain, pain Saunier, pain des trois rivières... 4, rue Saint Cyr. Tél. 02 40 88 93 91.</p> <p>Vog Coiffure Centre commercial Leclerc. Tél. 02 40 88 91 66</p>

La Baule+ est disponible dans tous les offices de tourisme de la presqu'île.
Consultez le journal en ligne sur www.labauleplus.com
Consultez le journal sur votre Smartphone ou tablette via l'application La Baule Styles



**Lingerie Corseterie
Florence Bechet**

Tenues d'intérieur et robes de chambre pour Hommes et Femmes

À partir du 8 novembre fermé dimanche, lundi et mercredi sauf pendant les vacances scolaires ouverture du mardi au samedi.
10h-12h30 et 15h-18h30 (horaires d'hiver)
Tél. 02 40 42 31 04

**4, bis place Mauperthuis face à la Poste
LE POULIGUEN**

PRIMA DONNA Charmlin® LOU PARIS MARIE JO Oscalito 1936 LAURENCE TAVERNIER PARIS FLEURS POIS & CIE Lingerie le chat Lingerie Lidea Canat

Bien vivre ► De nouvelles références et des animations à la plus grande cave de la presqu'île



Un Salon du whisky et du rhum aux Chais Saint-François

Les Chais Saint-François, c'est l'adresse où l'on peut trouver la plus importante offre de vins et spiritueux de la presqu'île, avec des bouteilles à tous les prix, des vins en vrac aux grands crus, en passant par des trésors en provenance de petits producteurs locaux. L'enseigne s'est aussi développée en créant des animations thématiques, comme le Salon du whisky et du rhum, dont la troisième édition se déroulera le 12 novembre de 17h à 21h. Nicolas Bagneux rappelle que la cave propose plus de 400 références de whiskys et 200 références de rhums : « Ce salon nous permet de faire découvrir aux gens la grande diversité des gammes. Une douzaine d'intervenants seront présents. Ils représentent les marques les plus

connues, toutes réputées pour leur qualité, leur originalité ou leurs procédés de fabrication très méticuleux. Nous présenterons aussi quelques pépites peu connues du grand public. » Par exemple, on retrouvera Talisker, Glenfarclas, The Balvenie, Caol Ila, Lagavulin ou Bellevoe pour les whiskys et également les grandes maisons de rhums comme Trois Rivières, HSE, Depaz, Botran, Coloma ou Diplomatico. Nicolas et Angélique ont voulu créer un événement à la fois festif, convivial et instructif, c'est ce qui explique d'ailleurs le succès des deux premières éditions. Ainsi, il y aura plus de 150 dégustations de rhums, whiskys et gins, mais aussi un buffet. Pour cette raison, la participation est fixée à 15 € par personne et, pour gagner du temps à l'entrée, il est recommandé de s'inscrire

au préalable. Cette manifestation est soumise à la présentation du Pass sanitaire.

Une Foire aux vins du 19 au 27 novembre

Autre date à noter : la traditionnelle Foire aux vins se déroulera du 19 au 27 novembre : « A quelques semaines des fêtes de fin d'année, nous avons fait une belle sélection, avec des producteurs que nous connaissons depuis longtemps, pour proposer une large gamme de champagnes, de vins blancs et de vins rouges. Toutes les régions seront représentées et à tous les prix. Cette foire aux vins est une belle opportunité pour profiter de nombreuses promotions... » souligne Angélique Bagneux-Guillemot. Rappelons que tous les vendeurs sont des sommeliers

férents cépages et terroirs. Conseiller un bon vin, cela ne s'improvise pas, car les goûts sont différents... »

Anticiper la pénurie qui se dessine

Dans les tendances, Nicolas et Angélique observent une forte progression des vins du Languedoc : « La demande est forte pour ces vins de pays où l'on trouve beaucoup de productions bio, mais aussi des vins très gourmands, et nous avons donc renforcé notre choix en intégrant de nouveaux producteurs... » Par ailleurs, pour les fêtes, le rayon épicerie fine, avec des paniers gourmands, prêts à offrir ou à composer soi-même, s'est également enrichi avec des produits sélectionnés par Angélique et Nicolas, comme les chocolats, les confitures à 90 % de fruits, les conserves de poissons ou le foie gras de producteurs du Sud-Ouest. Enfin, l'équipe des Chais Saint-François a su anticiper depuis plusieurs mois la pénurie qui se dessine pour les prochaines semaines : « Les approvisionnements

en vins et champagnes vont être compliqués à la fin de l'année et l'année prochaine. En effet, il y a eu beaucoup d'exportations pour compenser les pertes pendant le confinement et, comme il y a eu du gel, les récoltes sont faibles dans de nombreuses régions. Donc, le secteur du vin et du champagne n'est pas à l'abri de ce phénomène de pénurie que l'on évoque pour de nombreuses activités... » indique Nicolas Bagneux. Le caviste a ainsi pu sécuriser ses approvisionnements aux meilleurs prix grâce à sa puissance d'achat, puisqu'il est également présent à Vannes et à Pontivy.

Les Chais Saint-François se trouvent à Guérande, à cinq minutes de La Baule. L'établissement est situé dans la zone de Villejames, à droite du rond-point qui mène au centre E. Leclerc.
Tél. 02 40 70 95 10.
Site : www.leschais-saintfrancois.com

L'abus d'alcool est dangereux pour la santé - A consommer avec modération.



COUTON - VEYRAC - JAMAULT

MAISON DE VENTES AUX ENCHÈRES - EXPERTISES

RÉSULTATS



Vase en verre XVII^e
adjugé 37.200 €

ACHAT BELGE



Casque des Mousquetaires de la Garde
Adjugé 15.500 €

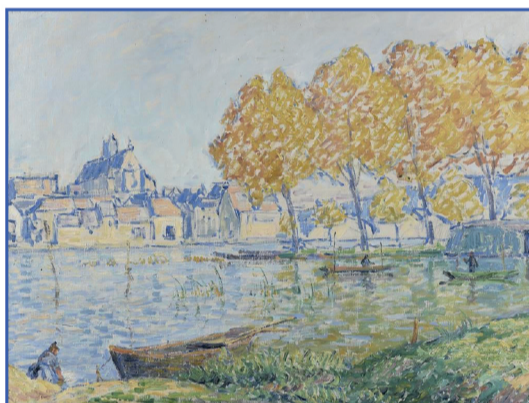
ACHAT FRANÇAIS



Bernard Buffet
Adjugé 130.200 €

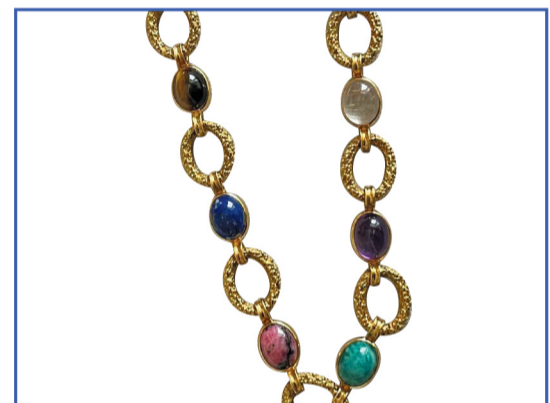


Pablo Picasso
Adjugée 17.980 €



Francis Picabia
Adjugé 142.600 €

ACHAT SUISSE



Van Cleef and Arpels
Adjugé 53.320 €

ACHAT SUISSE

VENTES EN PRÉPARATION

Pour inclure des lots dans ces ventes, contactez-nous
au 02 40 89 24 44 ou contact@enchères-nantes.com



11 NOVEMBRE 2021

Henri Martin



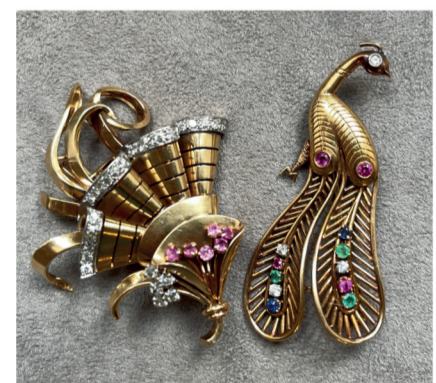
7 DÉCEMBRE 2021

Eugène Delacroix



8 DÉCEMBRE 2021

Table aux nénuphars par Gallé



9 DÉCEMBRE 2021

Broches en or

Ventes en LIVE sur Interencheres et Drouot

www.interencheres.com/44003 et www.ivoire-nantes.com

L'HÔTEL DES VENTES DE NANTES - 8-10, rue Miséricorde - 44000 NANTES
Tél. 02 40 89 24 44 - contact@enchères-nantes.com - Agrément 2002-037

PARIS - 159 Bis bd Montparnasse - 75006 PARIS - Tél. 01 43 29 09 85

Bertrand COUTON - Henri VEYRAC - Elisa JAMAULT | Commissaires-priseurs

ivoire
NANTES