

la baule +

L'essentiel de la presqu'île guérandaise !

Mensuel gratuit d'informations - N° 221 - Novembre 2022

LE SPÉCIALISTE DU PARQUET : VENTE - POSE

LA MAISON DU PARQUET

PHILIPPE PLASSIER

Parquet Massif et Contrecollé
Revêtement de sol stratifié & Vinyle
Produits d'entretien

Depuis
1999

Atlantique
Parquet

www.lamaisonduparquet-saintbrevin.com

ZA de la Guerche Sud - 26, av. des Frères Lumière (derrière le bowling)
44250 SAINT BRÉVIN LES PINS - 02 28 53 90 38



TOYOTA GCA Saint-Nazaire
Tel. 02 51 76 50 50

MARC JOLIVET



L'humoriste reste un
militant écologiste, mais
il a pris ses distances
avec ses anciens
camarades...

Page 24

GASTRONOMIE



Glouglou : un nouveau
concept de « cave à manger »
à Pornichet **Page 4**

CADEAUX



Trésorsdesrégions.com : le
petit Amazon Guérandais des
produits régionaux **Page 8**

BIEN-ÊTRE



Au Cœur des Sens propose
un nouveau protocole de
massage **Page 16**

BIEN VIVRE



Les Chais Saint-François sous
le signe de l'authenticité
Page 17

**Vous programmez vos
radios favorites dans
votre voiture ?
N'oubliez pas Kernews
sur 91,5 FM ou en DAB+.
La radio locale 100%
indépendante du CAC 40 !**



Les Journées Découvertes
Rendez-vous les 18-19 et 25-26 Novembre
Venez découvrir notre showroom et notre large choix de ma-
tériel de plongée et d'accastillage ainsi que nos installations
de maintenance et de stockage

Showroom La Baule Nautic - Route de Saint Nazaire - Pornichet
BATEAUX NEUFS ET OCCASIONS-ACCASTILLAGE-PLONGÉE-PERMISS- MECANIQUE-STOCKAGE



Nicolas Bouzou



Pourquoi le libéralisme est une
notion populaire

Pages 6 et 7

Yves Roucaute



L'intellectuel libéral raconte
l'histoire du climat

Pages 10 et 12

Kévin Veysièrre



Le sport, c'est aussi de la
géopolitique.

Pages 14 et 15



La nouvelle collection est en boutique
Du 36 au 52

VENTE EN LIGNE
<https://maille-m.com>

LA BAULE (face au marché) - GUÉRANDE (Galerie Leclerc) - PARIS 6e

NE JETEZ PAS CE JOURNAL SUR LA VOIE PUBLIQUE : RAPPORTEZ LA BAULE+ CHEZ VOUS !

Sur place ou à emporter
Service traiteur Evénements privés

TASCA D'AVO
Epicier Fine Portugaise & Restauration

02 40 53 79 35
3 rue Vannetaise - Guérande
tascadavo.fr - contact@tascadavo.fr



La Baule : un espace de logements pour handicapés au cœur d'Escoublac



Franck Louvrier remet les clés de La Villa Zélie à Maïlys Cantzler, fondatrice de Homnia, en présence de Sophie Peureux, conseillère municipale en charge du handicap.

Le concept développé par le groupe Homnia vise à permettre à des personnes en situation de handicap de vivre chez eux, mais ensemble, et la ville de La Baule a décidé de créer un programme d'habitat spécifique dans l'ancien presbytère d'Escoublac, qui va devenir La Villa Zélie. Sophie Peureux, conseillère municipale en charge du handicap, souligne que « c'est une volonté politique de Franck Louvrier et de l'équipe municipale que de remettre les personnes en situation de handicap au

cœur de la cité. C'est une collocation pour six adultes en situation de handicap, dans une villa aménagée comme une maison familiale, dans laquelle ces personnes pourront disposer d'un service d'aide à domicile pour développer leur autonomie ». Franck Louvrier, maire de La Baule, souhaite aussi « sortir des mauvais clichés en montrant que La Baule-Escoublac est une ville ouverte, qui accueille tout le monde et surtout ceux qui sont nés déféremment, ou qui ont connu un accident de la vie. Le han-

dicap est un enjeu majeur de société. Si le regard porté sur ces personnes a évolué, beaucoup reste à faire pour améliorer leur place dans la société et leur reconnaître une pleine fonction sociale et citoyenne ».

Franck Louvrier ajoute : « Ce projet innovant et symbolique est d'une envergure rarement portée par une commune. Homnia, avec le « Club des 6 », développe une solution d'inclusion sociale par la création des lieux de vie solidaires au sein de la

Lingerie Corseterie Florence Bechet

Florence vous propose pour les fêtes de Noël une large gamme de robes de chambre, pyjamas Hommes et Femmes, tenues d'intérieur, chaussons et chaussettes

LAURENCE TAVERNIER PARIS

Canat PARIS

Christine Lemaire

PRIMADONNA

MARIE JO

Armorlux

le chat Lingerie

Oscarito 1936

isotoner

LAURENCE TAVERNIER PARIS

4, bis place Mauperthuis - face à la Poste - LE POULIGUEN
Tél. 02 40 42 31 04 - du mardi au samedi de 10h à 12h30 et de 15h à 18h30

« cité, composés de logements adaptés pour des personnes en situation de handicap où l'isolement et la différence sont dépassés et laissent place au partage ».

Des domiciles privés pour ces personnes qui partageront les espaces de vie

Concrètement, l'investissement de 1,1 million est intégralement porté par Homnia en échange de la mise à disposition du bâtiment par la mairie à travers un bail longue durée (60 ans), contre une redevance unique de 1 €. La propriété des biens restant à la commune au terme du bail. Notons que ces logements sociaux sont comptabilisés au titre de l'inventaire SRU sans investissement de la commune. Ce seront vraiment des domiciles privés pour ces personnes qui partageront les espaces de vie ainsi que les services d'aide humaine. En effet, un colocataire ne peut pas vivre de manière indépendante avec seulement quelques heures d'aide par jour. Ainsi, la mise en commun des heures par le groupe des six colocataires leur permettra de bénéficier d'une assistance 24h/24 et 7j/7. Franck Louvrier est fier de porter ce projet, car « il est innovant, générateur de nouvelles valeurs solidaires, et il participe activement à

instaurer un climat de tolérance parmi les citoyens. C'est aussi un véritable enrichissement sociétal pour les habitants de la commune puisque les citoyens valides apprennent à vivre au contact de la différence, à dépasser leurs craintes et leurs jugements, à porter un autre regard sur le handicap ».

Sophie Peureux ne manque pas de projets dans ce domaine : « Notre politique vise à améliorer le quotidien des personnes en situation de handicap. Cela passe par plusieurs choses, comme un label que nous allons proposer aux commerces et aux hôtels baulois pour améliorer l'expérience client des personnes en situation de handicap. Nous voulons aussi favoriser l'accès à la plage. Nous travaillons aussi sur l'accessibilité en adaptant l'accès aux bâtiments publics. Nous avons une commission extra-municipale pour travailler sur l'amélioration du quotidien des personnes en situation de handicap, avec des élus, des représentants d'associations, des aidants, des professionnels de santé, et des personnes en situation de handicap. Nous avons la chance d'avoir un maire qui est très sensibilisé sur le champ du handicap et qui nous laisse carte blanche pour améliorer tout ce qui peut favoriser le quotidien des personnes en situation de handicap ».

lattoflex®

FEEL THE KNOWHOW

PROMO

Un véritable Lattoflex ... maintenant à un prix de rêve !

La technologie, le style et les conseils se combinent avec des **PRIX EXCEPTIONNELS**

Offre valable jusqu'au 30/11/2022



35 ans d'expérience partagée avec **NOS CLIENTS**



MAGASIN de la LITERIE

Rue de la Héronnière - Z.C. Auchan - TRIGNAC - St Nazaire - Tél. 02 40 90 15 07
www.magasin-de-la-literie-44.fr - Ouvert dès le lundi 9h30 - En continu le samedi

Christophe Roussel obtient la Tablette d'Or du Club des croqueurs de chocolat

Tous ceux qui connaissent Christophe Roussel ne seront pas vraiment surpris par cette annonce : le pâtissier chocolatier a fait concourir 4 chocolats de sa gamme lors de la dégustation du Club des croqueurs de chocolat à Pa-

ris et il a obtenu la Tablette d'Or, qui est la plus haute distinction. L'association, qui existe depuis 1981, regroupe de nombreuses personnalités, comme le journaliste mondain Jacques Pessis, Bérangère Loiseau, vice-présidente du groupe Bernard

Loiseau, ou la romancière Irène Frain. Christophe Roussel est également cité dans le palmarès 2023 des « Coups de cœur français » du Guide des Croqueurs de chocolat. Pour Julie et Christophe Roussel, il s'agit évidemment d'une belle satisfaction

et surtout d'une énorme reconnaissance pour le travail accompli par toute l'équipe: « Notre objectif est de toujours innover, maintenir la qualité, proposer les meilleurs produits dans nos préparations et, évidemment, surprendre nos clients. »



ON FÊTE QUOI AUJOURD'HUI ?

JEUDI 17 NOVEMBRE À 19H00

Soirée Beaujolais Nouveau



Verre de Beaujolais & assiette campagnarde offerts, animation musicale.



02 40 11 48 28 casinobarrierelabaule casinolabaule.barriere

RÉSERVÉE AUX MEMBRES LE CARRÉ VIP BARRIÈRE.
L'ABUS D'ALCOOL EST DANGEREUX POUR LA SANTÉ, À CONSOMMER AVEC MODÉRATION.
POUR VOTRE SANTÉ MANGER AU MOINS 5 FRUITS ET LÉGUMES PAR JOUR - MANGERBOUGER.FR

+18 | LES JEUX D'ARGENT ET DE HASARD PEUVENT ÊTRE DANGEREUX : PERTE D'ARGENT, CONFLITS FAMILIAUX, ADDICTION... RETROUVEZ NOS CONSEILS SUR JOUEURS-INFO-SERVICE.FR (09 74 75 13 13-APPEL NON SURTAXÉ)

Gastronomie ► Des recettes maison qui vous enchanteront



Glouglou : un nouveau concept de « cave à manger » ouvre à Pornichet

C'est la nouvelle adresse branchée de Pornichet : Glouglou. Depuis deux mois, le bouche-à-oreille est excellent et les fidèles sont déjà nombreux. L'établissement a été créé par Marie et Guillaume, sommeliers de formation, qui ont eu l'idée de

ce concept de « cave à manger ». Marie a fait ses études de sommelière à Nantes, tandis que Guillaume, également sommelier, diplômé du Lycée Sainte-Anne de Saint-Nazaire, a notamment travaillé à La Mare aux Oiseaux et chez Alain Ducasse à Monaco. Marie et Guil-

laume ont eu un coup de cœur pour ce lieu qu'ils ont aménagé avec élégance et sobriété, dans l'esprit d'une belle adresse de la rue Clerc dans le VII^e arrondissement parisien, ou d'une petite rue de Saint-Germain-des-Prés.

Une cave à manger, c'est la jonction parfaite entre le bar à vins et le bistrot

Certains soulignent que Glouglou est un bistrot de qualité où l'on retrouve des plats dignes d'un restaurant gastronomique, mais Marie et Guillaume préfèrent le terme de « cave à manger » : « Une cave à manger, c'est la jonction parfaite entre le bar à vins et le bistrot. Vous avez une carte de vins équivalente à celle d'un bar à vins, puisque nous avons plus de 200 références, et la

cuisine propose des produits maison, principalement des produits locaux. Nous sommes loin d'une proposition de planches de charcuteries ou de fromages. Nous aimons manger, donc nous cherchons à recréer des plats qui sont des souvenirs de voyages ou des souvenirs d'enfance, et tout cela donne un condensé que l'on retrouve dans nos assiettes. Le but étant de proposer le maximum de plats et de se régaler ! »

Contrairement à un restaurant classique qui a une quantité limitée de vins, Glouglou mise sur la diversité : « Nous avons rencontré tous les vignerons avec lesquels nous travaillons. Nous avons fait un tour de France et nous avons ainsi pu sélectionner chaque vin ». Les surprises sont nombreuses et les découvertes sont permanentes. Toutefois, Marie précise que Glouglou n'est pas

un caviste : « On peut faire de la vente à emporter de façon très ponctuelle, pour des clients qui ont goûté une bouteille très spécifique, mais l'objectif est surtout de bien faire notre métier en conseillant nos clients... »

Marie et Guillaume se sont inspirés de l'œuvre du dessinateur Michel Tolmer pour choisir le nom de Glouglou : « Dans l'univers de Michel Tolmer, très connu dans le monde du vin, il y a Mimi, Fifi et Glouglou, trois amis passionnés par la dégusta-

tion de vins, qui ont l'ambition d'être les plus calés sur ce que l'on appelle la dégustation à l'aveugle, c'est-à-dire trouver le cépage ou l'appellation... C'est l'objectif de beaucoup de gens qui sont dans le monde du vin. Nous aimons beaucoup le personnage de Glouglou, parce que c'est un bon vivant qui aime bien manger et bien boire. » En optant pour ce nom, Marie et Guillaume entendaient aussi casser les codes très élitistes du vin.

À 26 ans, ces enfants de la région et de l'océan réalisent leur rêve en nous invitant dans cette cave où l'on peut prendre un verre, grignoter ou dîner... Un lieu qui nous réconcilie avec les soirées d'automne et d'hiver, et qui enchantera celles du printemps et de l'été. On fredonne la chanson « Le temps est bon » en dégustant de bons plats : « Nous voulions que nos clients se sentent dans un endroit élégant et convivial, avec un service très attentionné. Nous avons des habitués et nous souhaitons leur faire goûter le maximum de choses, car l'expérience ne doit pas forcément être la même... »

Glouglou, 63, avenue du Général de Gaulle à Pornichet.
Tél. 02 40 61 75 15. Ouverture du mardi au samedi de 18h30 à 1h.



Contactez nous au
02 40 24 98 95 / 06 80 30 29 89

Paysagiste
Loirat Jardinage

Entretien Taille Tonte

Bénéficiez des avantages Loi Borloo
TVA en vigueur + déductions fiscales

Vous souhaitez que votre jardin soit entretenu toute l'année par une équipe de professionnels, pensez au contrat d'entretien.

Votre jardin ?
C'est mon métier !

DEVIS
GRATUIT

Loirat Daniel

Jardins Espaces Verts

- Création de jardins
- Maçonnerie
- Élagage et abattage
- Terrasses bois ou pavés
- Clôtures

- Entretien de copropriétés
- Tonte de pelouse
- Taille d'arbres, haies, massifs...
- Bêchage, désherbage...

Daniel Loirat Paysagiste - Cannevé - Le Blanc 44350 Guérande
Tél : 02 40 24 98 95 / 06 80 30 29 89 - Email : daniel.loirat@yahoo.fr - www.loirat-paysagiste.com

Guérande : harmonisation de l'éclairage public



Guérande renforce ses actions en faveur de la transition énergétique. La ville annonce une réduction du temps d'éclairage public et une harmonisation des horaires.

Du 1er octobre au 15 avril :

Extinction de l'éclairage public de 22h à 6h du matin et sur tous les secteurs confondus, que ce soit intra-muros, tour de ville ou dans les villages.

Extinction des illuminations festives à 22h, étendue à 23h les vendredis, samedis et dimanches lors de la mise en place de scénarios festifs et en intra-muros et pourtour de ville.

Allumage des illuminations festives jusqu'à 22h, uniquement les vendredis, samedis et dimanches dans les villages.

Du 16 avril au 30 septembre :

Extinction de l'éclairage public de 23h à 6h du matin et sur tous les secteurs confondus, que ce soit intra-muros, tour de ville ou dans les villages.

Extinction des illuminations festives à 23h, étendue à 00h les vendredis, samedis et dimanches lors de la mise en place de scénarios festifs et en intra-muros et pourtour de ville.

Allumage des illuminations festives jusqu'à 23h, uniquement les vendredis, samedis et dimanches dans les villages.

Frédéric Dunet, adjoint au Maire de Guérande en charge des travaux, souligne : « Nous sommes pleinement mobilisés pour réduire la consommation énergétique de la commune dans un contexte de risque de coupures de courant généralisées à l'approche de l'hiver. En parallèle, nous continuons notre plan de rénovation énergétique des bâtiments municipaux tout en développant des solutions pour l'avenir. À cet effet, je suis heureux d'annoncer que les travaux pour l'installation d'ombrières photovoltaïques viennent de commencer sur certains parkings municipaux: elles seront en état de fonctionnement dès le début d'année 2023. »

-10% SUR

TOUS LES MAGASINS
TOUS LES PRODUITS
TOUTE L'ANNÉE
UN POINT C'EST

TOUT



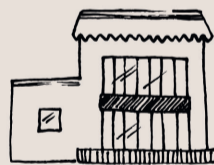
L'abonnement Naturalia c'est -10% sur toutes vos courses bio pour 5,90€/mois.*

Parc de Villejames
Place Kerhillier - GUERANDE
02 51 16 21 77
du lundi au samedi de 9h à 20h

NATURALIA
Soyez libre d'être nature.

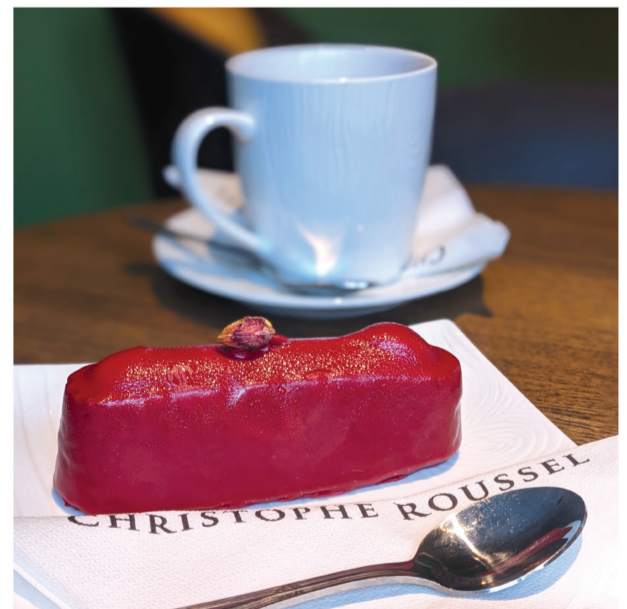
*voir conditions en magasin

CHRISTOPHE ROUSSEL PÂTISSIER CHOCOLATIER



le Salon de Thé

au sein de la boutique
6 allée des Camélias
44500 La Baule



Chaque samedi de Novembre de 15h à 17h30, notre équipe vous accueille au Salon de Thé allée des Camélias pour une dégustation de notre fameux chocolat chaud maison, accompagné de quelques gourmandises.

Venez partager un délicieux moment avec nous !

WWW.CHRISTOPHE-ROUSSEL.FR

RD RELAIS
DESSERTS

Économie ► Pourquoi le libéralisme est une notion populaire



Nicolas Bouzou : « Le discours décroissant ne peut pas marcher. »

Nicolas Bouzou est économiste et directeur-fondateur d'Asterès. Il est chargé de cours au sein du MBA de droit des affaires et de management à Paris II-Assas. Il intervient régulièrement dans les médias et il anime de nombreuses conférences en France

et à l'étranger. Il connaît bien La Baule et il était l'invité d'honneur du dernier festival Think Forward où il a dénoncé l'écologie politique et la décroissance. Nous évoquons aussi son dernier livre dans lequel il plaide pour un « libéralisme populaire », c'est-à-dire faire en sorte

que tout le monde, de la base au sommet, puisse profiter du succès des entreprises.

« Pour un libéralisme populaire » de Nicolas Bouzou est publié aux Éditions de l'Observatoire.

La Baule + : Vous étiez l'invité d'honneur du festival Think Forward qui s'est déroulé à La Baule les 22 et 23 septembre derniers. Vous n'avez pas été tendre à l'égard des écologistes et leurs discours sur la décroissance...

Nicolas Bouzou : Il y a une confusion sémantique. Je me considère comme étant plus écologiste que Les Verts qui se présentent comme les défenseurs d'une écologie politique. Au fond, ce sont des gens qui sont pour la décroissance et contre l'économie de marché : donc, leur combat est secondairement un combat pour l'écologie et c'est prioritairement un combat contre la société dans laquelle nous vivons. Je consi-

dère que la question écologique est très sérieuse. C'est une question de décarbonation, c'est-à-dire comment on transforme notre production pour émettre beaucoup moins de carbone. Ce n'est pas un sujet de décroissance, c'est un sujet d'intelligence, de sciences et d'innovation. C'est vrai, je suis en colère contre ceux qui se présentent comme des écologues et qui détournent le débat public des vraies questions écologiques.

Depuis la crise sanitaire, les Français semblent réclamer davantage de congés, que l'État les protège, que l'État les vaccine... C'est un peu l'État papa maman... Votre dernier livre plaide pour un libéra-

lisme populaire. Les Français veulent-ils réellement une société libérale ?

Vous connaissez la pensée libérale française, elle est assez riche et sans doute beaucoup moins caricaturale que ce que les Français ont en tête... J'ai voulu montrer que si l'on remonte au XIXe siècle - où nous avons eu vraiment de grandes figures libérales en France, comme Tocqueville, Bastiat, mais aussi des politiques, notamment Waldeck-Rousseau - on voit qu'il y a une spécificité du libéralisme à la française. C'est un libéralisme qui est tourné vers la défense des plus fragiles et des plus petits, c'est très clair chez Tocqueville. C'est donc un libéralisme social, c'est un libéralisme qui ne se confond pas

avec le patronat. Bastiat a écrit un texte merveilleux sur le droit de grève, au nom de la liberté, en disant que les salariés devaient avoir le droit de se mettre en grève s'ils ne sont pas justement rétribués. Aujourd'hui, cette question du libéralisme face aux grandes entreprises, notamment les GAFAM, est un sujet très important. Le libéralisme n'est pas qu'un libéralisme économique, il est aussi social, et nos concitoyens connaissent mal tout cela. Les Français ne sont peut-être pas des libéraux, mais ils ne sont pas non plus socialistes : vous avez bien vu que Jean-Luc Mélenchon s'est encore ramassé à l'élection présidentielle, en arrivant troisième, et il s'est ramassé une deuxième fois, malgré tout son talent oratoire, aux élections législatives. Donc, je n'ai pas vraiment le sentiment que les Français soient socialistes...

Vous qualifiez Jean-Luc Mélenchon de socialiste, mais il se situerait plutôt à l'extrême gauche...

Si vous prenez des gens très raisonnables, comme Manuel Valls ou Bernard Cazeneuve, dans leur conception de la politique économique, il y a quand même pas mal de libéralisme, y compris dans leur vision sociétale. Il y a beaucoup de confusion dans nos débats et tout cela n'est pas aussi tranché qu'on l'imagine. Je suis un libéral, donc je ne vais pas vous dire que les Français ne sont pas libéraux et que je vais m'exiler à l'étranger...

Le pays tient aussi grâce à une espèce de débrouillardise française

Vous évoquez la nécessité de réconcilier les classes populaires avec le libéralisme, toutefois les classes populaires sont déjà dans le libéralisme, c'est-à-dire les auto-entrepreneurs, les artisans, les commerçants... La France des pauvres est libérale, alors que la France antilibérale est la France qui a son emploi protégé et qui gagne 4000 € par mois, comme chez Total...

Vous dites quelque chose de profond. C'est la raison pour laquelle je dis que dans la tradition libérale française, le libéralisme ne s'identifie pas du tout à la grande entreprise. Dans le langage moderne, on pourrait dire que ce n'est pas au MEDEF que l'on va trouver les plus grands libéraux. Vous avez beaucoup d'entreprises qui demandent des rentes, des avantages fiscaux et des protections. Vous avez raison de rappeler que beaucoup de Français font du libéralisme comme Monsieur Jourdain faisait de la

prose, sans le savoir. Il y a énormément de créateurs d'entreprise et d'indépendants qui sont concernés. Vous avez même parmi les salariés les gens qui font ce que l'on appelle de l'intrapreneuriat, c'est-à-dire essayer de faire plus de choses à l'intérieur de leur entreprise, même si ce n'est pas toujours facile. On dit souvent que la France tient grâce à ses filets sociaux, ce qui est vrai. Les Français ont été protégés pendant la crise sanitaire, mais le pays tient aussi grâce à une espèce de débrouillardise française qui est liée à une espèce de capacité entrepreneuriale. C'est aussi le cas en Italie. Je considère que l'une des plus grandes réformes de ces dernières années est celle d'Hervé Novelli qui a introduit le statut de l'auto-entrepreneur. C'est une révolution silencieuse qui a changé la société française. C'est une réforme qui a rencontré un engouement très fort de la part de nos concitoyens et, quand les socialistes ont voulu revenir dessus, ils n'ont pas réussi, parce qu'il y a eu une opposition très forte.

Certes, mais c'est un statut d'auto-entrepreneur très encadré, propre à un pays socialiste...

Vous en demandez trop ! On est en France, on est dans un état très centralisé, avec une vision descendante du libéralisme, qui est d'ailleurs celle du président de la République actuelle, qui est de dire qu'il est plutôt libéral sur le plan économique, mais que c'est lui qui doit insuffler les libertés ou les restreindre. C'était d'ailleurs quelque chose de très bien vu par Tocqueville, qui a eu l'idée géniale de dire que la Révolution française n'a pas changé ce qui fait le trait fondamental de la France : en l'occurrence, son centralisme.

L'écologie politique est une écologie plutôt pour les riches

En vous écoutant, je pense à l'économie informelle en Afrique ou dans le monde arabe. Par définition, il est difficile de chiffrer l'économie informelle, comme son nom l'indique. Mais quand vous allez dans ces pays, vous rencontrez des peuples très libéraux qui se débrouillent en permanence et c'est ce qui permet d'assurer une stabilité à ces pays. On se dit que si, un jour, l'économie informelle était combattue à 100 %, ces pays tomberaient en ruine et il y aurait des révolutions...

Nous avons commencé notre entretien en évoquant la décroissance et vous dites que les humains veulent en permanence améliorer leurs conditions matérielles. Pas seulement pour eux, mais aussi

CE QUI EST SÛR,
C'EST QU'EN APPELANT
BERTRAND PLOUVIER
VOUS NE TOMBEREZ
JAMAIS SUR
UN STANDARD.

Bertrand
PLOUVIER

AGENT GÉNÉRAL À
SAINT-NAZAIRE
19, allée Madeleine Massonneau

VOTRE ASSUREUR, C'EST QUELQU'UN.

Nouvelle adresse à L'Immaculée
Tél. 02 40 00 82 82

Agent général N° Orise 07074889, immatriculé N°
Département : S.A. au capital de 193 107 400 € - RCS Paris 542 042 797 - Siège social : 8 10, rue d'Alsace - 75008 Paris. Entreprise régie par la Loi des assurances.
Crédit Photo : Guillaume Imbach.



PIERRES & LITHOTHÉRAPIE - CRÉATION CONCEPTION BIJOUX

Meiré Sousa de Brito est née au Brésil d'une famille de chercheurs et de négociants en pierres précieuses et semi-précieuses. Elle vous partage avec passion le monde des minéraux et de leurs bienfaits pour la santé.

Elle sait découvrir les pierres rares qui vous ressemblent et qui vous font voyager. Le métier de Meiré se concentre autour des pierres, minéraux, créations artisanales, fabrication et transformation de bijoux avec des pièces uniques sur commande.

Meiré pratique la lithothérapie (soins à partir de pierres semi-précieuses) qui vise à améliorer l'état général de la personne aussi bien sur le plan physique que psychique.

Meirea.

**GUÉRANDE : 40, rue Saint Michel
VANNES : 14 bis rue Émile Burgault**

Suivez-nous sur



Tél. 02 51 76 57 11 - 07 80 09 00 39 - www.meirea.com



**CONFÉRENCE À LA BAULE
Samedi 19 novembre à 16h
FACE YOGA**



pour leurs familles et leurs enfants. Si vous mettez en permanence des bâtons dans les roues des entrepreneurs, ils vont quand même essayer de se débrouiller pour améliorer leurs conditions matérielles. C'est la raison pour laquelle le discours décroissant ne peut pas marcher. Vous pouvez très bien aller voir des gens très riches en leur demandant de diminuer leurs revenus, mais vous ne pouvez pas dire cela à ceux qui ont des difficultés et qui veulent s'en sortir. C'est en cela que l'écologie politique est une écologie plutôt pour les riches, alors que ce que je défends est plutôt pour les gens modestes. C'est donc l'inverse de la caricature que l'on entend en permanence. J'ai eu quelques problèmes ces derniers mois avec Jean-Luc Mélenchon et Les Insoumis, et l'on me présente souvent comme l'économiste proche des puissants. Ce sont des bêtises : c'est l'inverse ! Ces gens revendiquent le monopole du peuple, alors qu'ils ne l'ont pas. Je rencontre des commerçants et des chauffeurs de taxi, ils sont tous d'accord avec moi. Ils veulent

travailler et gagner plus d'argent. Il y a des revendications importantes sur les salaires en France. Je n'ai jamais rencontré quelqu'un qui ne voulait pas travailler et qui ne voulait rien transmettre à ses enfants. Ce n'est pas l'aspiration populaire.

Vous évoquez ce qui s'est passé avec Jean-Luc Mélenchon, mais en France on n'a plus le droit de débattre. Dès que l'on est catalogué dans le mauvais camp, c'est que l'on est extrémiste ou à abattre... Je vais prendre l'exemple de l'époque de Michel Polac, où un journaliste de Minute et un journaliste de L'Humanité pouvaient même s'injurier par colonnes interposées. Mais personne ne finissait l'article en demandant l'interdiction de l'autre. Aujourd'hui, on ne débat plus, mais on réclame toujours l'interdiction de l'autre dès lors que l'on n'est pas d'accord...

Il ne faut pas se laisser trop impressionner par tout cela. Il faut prendre du recul. Ce qui est très important, c'est de se dire que ce ne sont pas ceux qui parlent le plus fort, ou ceux qui prétendent parler au nom du peuple, qui représentent ce peuple et qui retranscrivent correctement les aspirations de la plus grande partie de nos concitoyens. Nos concitoyens veulent travailler, bien gagner leur vie, des services publics qui fonctionnent, ce qui n'est pas toujours le cas... Ce n'est pas très compliqué. Il n'y a rien de révolutionnaire là-dedans. C'est pour cette raison que les révolutionnaires se prennent assez régulièrement des râtaux électoraux, parce que les gens ne veulent pas la révolution, mais que le travail soit justement rétribué et que nos impôts soient bien utilisés. Il faut que les services publics correspondent aux montants financiers que l'on place dans ces services publics. En France, ce n'est pas le cas...

Il y a un vrai malaise français

Évoquons les sanctions contre la Russie. On observe qu'il y a dans la population 20 à 30 % - les chiffres divergent - de gens que vous qualifiez de poutinolâtres... Quand on les interroge, on obtient toujours la même réponse : « Je suis malheureux parce qu'on nous a confinés, parce qu'on nous a vaccinés de force, parce que l'État est incompetent... » Bref, on entend tout. Comment expliquez-vous un tel malaise chez nos compatriotes, au point qu'ils préfèrent soutenir ce régime alors qu'ils savent pertinemment qu'ils seraient très malheureux en Russie ? Comment analysez-vous cela sur le plan psychologique ?

Je ne veux pas anticiper sur mon prochain livre ! Je m'interroge beaucoup sur ce que vous dites. Vous avez mille fois raison. Il y a un vrai malaise français et je pourrais multiplier les exemples. Il y a des manifestations et des grèves, alors que nous

sommes le pays qui a le plus protégé financièrement ses concitoyens. Il me semble qu'il y a une divergence entre les aspirations des Français et les moyens que nous nous donnons collectivement. Ils demandent le mieux pour leur pays et ils ont tout à fait raison : donc, une meilleure école, une meilleure université, de meilleurs hôpitaux, des politiques de meilleur niveau... Mais la France n'est pas un pays qui se donne les moyens de l'excellence. Nous sommes dans un pays où l'on ne travaille pas assez, pas assez longtemps, la saine autorité tend à disparaître et les services publics ne fonctionnent pas bien. Donc, il y a un écart avec les aspirations des gens. Cela crée une espèce de malaise et d'angoisse, donc un vent de fronde permanent. Je sais que c'est un point de désaccord entre nous : j'ai été moins sévère que vous sur les mesures de restrictions pendant la période de la Covid... Mais il y a un point sur lequel on peut se mettre d'accord, c'est que les restrictions qui sont encore en œuvre en Chine n'ont rien à voir avec ce que l'on a

connu en France. Pourtant, de nombreux amis libéraux m'ont dit que je soutenais des restrictions équivalentes à la dictature chinoise. C'est faux : à Shanghai, alors que c'est une ville libérée des contraintes, selon le gouvernement, chaque citoyen doit faire un test PCR obligatoire chaque jour. Je n'ai pas très envie d'y aller... D'ailleurs, tous les expatriés s'en vont. C'est terrible. Même à La Baule, au pire moment du premier confinement, ce n'était quand même pas cela...

Propos recueillis par Yannick Urrien.



**PROCHE DE VOUS DEPUIS 1978
POUR LA RÉUSSITE DE TOUS
VOS PROJETS IMMOBILIERS**

ORIBA
immobilier

DÉCOUVREZ
LE PRIX DE VOTRE
BIEN IMMOBILIER

**ESTIMATION
OFFERTE**

ORIBA.FR

CONTACTEZ-NOUS

6 AGENCES VOUS ACCUEILLENT

La Baule 0240111554	Pornichet 0240610988	Sainte-Marguerite 0240613040	Saint-Marc-sur-Mer 0251108493	Piriac-sur-Mer 0240602452	Nantes 0240482636
------------------------	-------------------------	---------------------------------	----------------------------------	------------------------------	----------------------

Cadeaux ► Un acteur économique au service des artisans et des producteurs indépendants



Trésorsdesrégions.com : le petit Amazon Guérandais des produits régionaux

Trésorsdesrégions.com est un acteur économique de la presqu'île qui offre d'importants débouchés aux producteurs, agriculteurs et artisans régionaux. Cette entreprise familiale, spécialisée dans les produits régionaux, existe depuis 180 ans et le magasin de Saillé a été créé en 1992. C'est aussi l'une des vitrines de Guérande pour de nombreux visiteurs, qui viennent notamment chercher le fameux Sel de Guérande. Félix Delaunay a pris le virage du numérique il y a quelques années, en complément des boutiques physiques et, aujourd'hui, Trésorsdesrégions.com est une marque reconnue sur Internet : « Le responsable départemental de La Poste est venu visiter l'entreprise en nous annonçant que nous étions maintenant en tête des expéditeurs, hors Nantes ! ».

La Poste : en tête des expéditeurs, hors Nantes !

L'entrepreneur sait que le développement d'un site de commerce en ligne est très long : « Tous les experts disent que c'est très compliqué, jamais vraiment rentable et qu'un site doit se concevoir en complément d'une boutique physique. Mais maintenant, le site apparaît en tête dans de nombreuses recherches sur les produits régionaux. C'est également un moyen pour nous de rester en contact toute l'année avec nos clients, mais aussi de nous faire connaître à l'international... » Ce sont des dizaines de colis de produits régionaux qui partent ainsi chaque jour : « On nous commande du Sel de Guérande dans le monde entier, mais

aussi du cidre breton en Australie, ou des biscuits. Il y a une vraie demande pour des produits authentiques. On vient même d'expédier au Qatar des produits dans une boîte avec une illustration des remparts de Guérande ! »

Un important canal pour certains acteurs de proximité

L'entreprise représente plusieurs dizaines d'emplois directs à l'année, or elle permet aussi à des artisans et à des producteurs locaux de se faire connaître et de vendre leurs produits : « Nous sommes un important canal pour certains acteurs de proximité, notamment des paludiers indépendants comme Marc

Legal, Matthieu Le Chantoux et Hugues Martineau, la production de salicornes de Corinne à Pen-Bron ou la savonnerie d'Anaïs... » Félix Delaunay est fier de contribuer au dynamisme de l'image de sa région : « Nous ne vendons pas des câbles pour iPhone fabriqués en Asie, mais des produits éthiques. Tout cela a un sens. En plus, nous payons nos charges et impôts localement. C'est une satisfaction pour toute l'équipe que

de contribuer à cet écosystème vertueux... »

La fin de l'année est une période importante pour Trésorsdesrégions.com qui a comme clients aussi bien des particuliers que des entreprises : « Les canaux sont complémentaires, entre Internet et nos magasins de Saillé ou de Pornichet. Mais quand il s'agit de faire un cadeau personnalisé, les gens aiment bien créer eux-mêmes leur panier gourmand à partir de certaines de produits disponibles. Nous travaillons en circuit court, directement avec les fabricants. Nous les connaissons tous, donc il n'y a qu'un seul intermédiaire. Tous nos produits ont une histoire, une authenticité, une âme... » Il y en a vraiment pour tous les goûts. Par exemple, les salicornes de Guérande, le Sel de Guérande, des moutardes ou des conserves locales. Plus original, du rhum produit à Guérande. Les chips Chipizh, fabriquées à Guérande aussi, ont un goût incomparable par rapport aux chips industrielles. Pour les gâteaux, l'enseigne distribue les références locales, à savoir le Baulois de Marylou ou le Gâteau Nantais. On retrouve par ailleurs des fabricants de cidre ou de whisky breton.

Trésorsdesrégions.com, c'est encore la mise en valeur des trésors de différentes régions, puisque

l'on peut trouver des foies gras et des terrines du Sud-ouest, ainsi qu'une gamme de pains d'épices d'Alsace. Pour les vins, Félix Delaunay a un cahier des charges très strict : « Nous travaillons exclusivement avec des producteurs et récoltants, ce qui signifie que le producteur n'est pas simplement éleveur de raisins, il transforme aussi. La valeur ajoutée du produit transformé va à la ferme. »

En résumé, on peut constituer un beau panier cadeau à partir d'une vingtaine d'euros avec une diversité de produits locaux. Les boutiques de Saillé (Guérande) et de Pornichet disposent du même large choix de produits pour composer un panier cadeau personnalisé. Un service identique est proposé aux entreprises, associations ou mairies qui peuvent commander des paniers cadeaux en plus grande quantité à partir d'un budget ou d'un thème prédéfini. C'est cette approche du « service client » qui a permis à Félix Delaunay de conquérir une clientèle fidèle dans ses boutiques, tout en développant son « petit Amazon Guérandais des produits régionaux ».

Trésorsdesrégions.com.
Tél. 02 40 15 00 30.
Route de Saillé à Guérande.
Place du marché, 152 avenue du Général de Gaulle à Pornichet.



L'aide à domicile sur-mesure

Réseau national d'aide à domicile pour les personnes âgées



Aide à l'autonomie



Aide aux repas



Accompagnements



Aide ménagère

Agence de La Baule

02 52 20 01 99

Agence de Saint-Nazaire

02 52 20 06 71

Agence d'Angers

02 52 21 00 40



Petits-fils
SERVICES AUX GRANDS-PARENTS



petits-fils.com

Les anciens du GIGN se retrouvent à Pornichet et à La Baule



Philippe Desmars est Baulois. Son oncle a tenu le club Les Courlis pendant 50 ans et son père le club des Korrigans, mais il a choisi une tout autre voie en intégrant le GIGN. Il a notamment été pendant 14 ans le garde du corps de François Mitterrand à l'Élysée. Chaque année, les anciens du GIGN se retrouvent le temps d'un week-end pour visiter la région de l'un de leurs an-

ciens collègues. Les militaires ont ainsi été invités par Philippe Desmars à venir découvrir La Baule et Pornichet. Philippe Desmars rappelle que le GIGN a été créé après la dramatique prise d'otages des Jeux Olympiques de Munich en 1972 par un commando palestinien, afin de constituer en France une unité spécialisée dans la lutte anti terroriste. Philippe Desmars a beaucoup d'anec-

doles : « J'ai accompagné François Mitterrand dans de nombreux déplacements privés. Il a beaucoup usé des Falcon 900 et des Mystères 50, ce ne serait plus possible aujourd'hui, notamment pour emmener sa fille et sa maîtresse chaque année en Égypte. Nous avons essayé de conserver le secret le plus longtemps possible. Mais ce ne serait plus possible aujourd'hui avec les réseaux so-

ciaux... » Philippe Desmars regrette la désacralisation de la fonction présidentielle : « François Mitterrand était respecté naturellement, personne ne le tutoyait. C'était un homme d'État. Ensuite, il y a eu Chirac. Il y a à boire et à manger avec lui : il a commencé à droite, il est passé au centre et il a terminé à gauche... Ensuite, depuis Nicolas Sarkozy, tous ces gens se mettent en bras de chemise pour faire ami-ami avec ceux qui les interpellent et cela ne peut pas marcher, puisqu'ils ne sont plus respectés... »

Le colonel Alain Le Caro, ex-patron du GIGN, a encore le souvenir de sa première rencontre avec François Mitterrand : « J'ai eu l'honnêteté de lui dire que je n'avais pas voté pour lui et il m'a répondu : Alors, j'ai confiance en vous. »

11, Bd René Dubois
Face à l'Océan
LA BAULE
02 40 23 80 61

LB

mer

RESTAURANT - CRÊPERIE

Grillades - Salades - Ardoise du jour

Le jeudi 17 novembre
Beaujolais Nouveau
Charcuteries & Fromages

LES VENDREDIS DU LB

- 4 novembre : Couscous LB
- 11 novembre : Cassoulet
- 18 novembre : Tête de Veau
- 25 novembre : Pot au Feu
- 2 décembre : Choucroute de la Mer

Pensez à réserver

Francine Godet

Magnétiseuse - Guérisseuse - Rebouteuse

Depuis 2002, j'apporte mon aide dans tous les domaines de la santé

Tél. : 06 95 01 97 79 Tarif libre

De mes Mains avec mon Coeur.

Sur RDV au Centre de Bien-Être et de Santé
4 avenue du Bois d'Amour 44500 LA BAULE

Les canapés famaliving en exclusivité chez Intérieurs STER.

Quand une marque renommée pour son design et son innovation dans le domaine des canapés souhaite se développer dans notre région, c'est évidemment avec Intérieurs STER que le partenariat a été conclu.

Intérieurs STER devient ainsi le distributeur exclusif des canapés FAMA sur la presqu'île. Les designers de chez FAMA sont partis du principe que l'on trouve souvent sur le marché des canapés confortables, mais pas très élégants, ou à l'inverse des produits

au design exceptionnel, mais qui ne prennent pas vraiment en compte le confort des utilisateurs. Or, le canapé reste le meuble essentiel, après le lit, puisqu'on l'utilise presque tous les jours, il doit contribuer à amplifier notre bulle de relaxation et c'est tout cela qui résume l'esprit FAMA.

Les canapés se caractérisent par l'utilisation de formes courbes, l'utilisation de revêtements exclusifs aux couleurs exceptionnelles et, surtout, par un confort et une fonctionnalité difficile à

trouver dans l'univers du design.

C'est un coup de cœur réciproque : celui de FAMA pour Intérieurs STER et celui d'Intérieurs STER pour FAMA car le créateur et le distributeur partagent la même éthique : contribuer à ce que chacun vive mieux chez soi, entouré de produits de qualité, au design élégant qui éveille l'esprit et tout cela sans oublier la question du pouvoir d'achat et de l'accessibilité.



INTÉRIEURS
STER

SALONS CUIR & TISSU - CONVERTIBLES - MEUBLES DE CHARME ET CONTEMPORAINS
LUMINAIRES - MIROIRS - TAPIS SUR MESURE

Parc de Villejames - 9, rue de la Briquerie - GUÉRANDE - 02 51 76 98 51
1200 m² d'exposition

Environnement ▶ L'intellectuel libéral raconte l'histoire du climat



Yves Roucaute : « Je prouve que sur cette planète, qui existe depuis 4,5 milliards d'années, il a toujours été très difficile d'y vivre parce qu'elle a exterminé 99,9 % des vivants. »

La Baule + : Vous aviez publié il y a quelques années un livre intitulé « Les Démagogues », un grand succès de librairie où vous expliquiez que les démagogues développaient au forceps la création d'un homme nouveau, en emportant l'adhésion fascinée des foules. Cette description est-elle toujours d'actualité ?

Yves Roucaute : Nous avons affaire à une démagogie monstrueuse. Ces gens profitent des peurs réelles, qu'ils alimentent, pour es-

sayer de vendre leur propre pouvoir. C'est la stratégie que nous avons connue à l'époque du marxisme triomphant, où l'on montrait du doigt la misère sociale, qui était souvent réelle, la souffrance ouvrière, qui était aussi réelle, et ces mêmes démagogues rouges nous demandaient d'adhérer à leur système totalitaire. C'est la même chose aujourd'hui. Il y a de réels problèmes dans la nature, nous produisons des choses qui ne sont pas favorables à l'humanité et nous avons des démagogues qui disent aux gens de regarder

les pollutions en leur demandant de les soutenir et d'adhérer à leur système totalitaire. C'est une démagogie monstrueuse qui conduit effectivement à un système totalitaire. Le principe est vieux comme Hérode, mais la tactique est différente, puisque c'est au nom de la planète et de l'environnement que tout cela se fait. Néanmoins, les conséquences sont les mêmes, puisque ces démagogues prétendent nous interdire le foie gras, le barbecue, les sapins de Noël, les avions et ils vont même jusqu'à crever les pneus des SUV. C'est

Yves Roucaute signe l'un des livres événements de l'année 2022. En tête des ventes pendant plusieurs semaines cet été sur Amazon.

Yves Roucaute est philosophe, logicien, épistémologue, et Professeur des Universités (Université Paris-Nanterre) depuis l'âge de 31 ans, il est agrégé de science politique, agrégé de philosophie et a un doctorat de philosophie. Reconnu comme un expert international pour les questions scientifiques, il est conférencier sur les nouvelles technologies, en particulier les biotechnologies, les nanotechnologies et l'intelligence artificielle pour de nombreux groupes. Il est ainsi le précepteur du groupe Bridgepoint (major international private equity group).

Inventeur du concept de « sécurité globale », il a dirigé de nombreux programmes de recherche au niveau français et européen, comme « European Governance and Global Security » (IPSA). Il a été le président du conseil scientifique de l'Institut National des Hautes Études de la Sécurité et de la Justice de 2006 à 2011. Il a été élu à l'unanimité au conseil scientifique de l'International Association of Criminology. Il a été au Board du groupe d'experts pour l'Université Mondiale sécurité et développement (ONU).

Il a été appelé comme conseiller dans de nombreux cabinets ministériels. Il est le Français qui a été dans le plus grand nombre de cabinets ministériels : conseiller technique ou spécial,

chargé de l'audiovisuel, des réseaux et du GATT du ministre de la Communication (Alain Carignon) et du Premier ministre (Édouard Balladur); chargé de l'audiovisuel public et du Centre National du Cinéma, conseiller du ministre de la Culture (Jacques Toubon) ; conseiller spécial d'Alain Madelin, ministre des Finances ; conseiller technique au Cabinet du ministre délégué de l'Enseignement supérieur et de la Recherche François Loos ; conseiller et chargé des discours stratégiques du ministre de l'Intérieur, de l'Outre-Mer et des collectivités territoriales, Claude Guéant.

« L'Obscurantisme vert – La véritable histoire de la condition humaine » d'Yves Roucaute est publié aux Éditions du Cerf.

toute notre vie qui est quadrillée par ces gens. Le fond de l'affaire, c'est que ces gens prétendent que nous sommes des sous-systèmes de la planète - je démontre que c'est faux - et puisqu'ils sont des représentants de la planète, ils ont le droit de gérer notre vie quotidienne. De la même façon, les marxistes à l'époque prétendaient qu'ils étaient les représentants de l'histoire du monde et de la classe ouvrière et qu'ils avaient le droit de quadriller la vie politique et sociale, mais aussi notre vie privée. C'est ce même phénomène, mais avec une nouvelle sauce. Nous avons aujourd'hui une menace contre les démocraties libérales qui est sans précédent, parce que nous avons la coordination de toutes ces forces contre la croissance, le productivisme, le consumérisme et le capitalisme. Toutes ces forces viennent de mondes différents, comme les anciens communistes recyclés, les wokistes, ceux qui sont pour un retour total à la nature, les environnementalistes, les altermondialistes... On voit bien à travers la NUPES que tous ces gens se conjuguent pour attaquer la cité libre.

Cet obscurantisme est un cache-sexe de ces gens qui refusent le consumérisme et nos sociétés occidentales

Vos propos peuvent choquer...

Je ne suis pas du tout dans le complotisme, mais je constate quand même certains phénomènes. D'abord, pour comprendre ce qui se passe, il faut imaginer une grande ville avec plusieurs portes d'entrée. Il y a des attaques à toutes les portes: au nom du climat, au nom du social, au nom de la misère, au nom du genre, au nom du passé... Ensuite, comme c'est soi-disant au nom de la planète, on pourrait penser que ces attaques se déroulent aussi en Afrique ou en Asie... En réalité, ces attaques sont toutes organisées contre nos sociétés démocratiques occidentales. Au moment où l'URSS menaçait l'Europe occidentale, il y avait des manifestations de pacifistes en faveur de la paix et François Mitterrand avait cette formule : « Les pacifistes sont à l'Ouest et les armes sont à l'Est ». La Chine, la Russie, le monde arabe ou l'Afrique se moquent complètement de tout cela. L'Afrique rêve de notre modèle de croissance fondé sur les sciences et la liberté. Donc, c'est une vague obscurantiste qui prétend parler au nom de la planète, alors qu'ils n'ont aucune connaissance de l'histoire de la planète, et qui veut détruire notre civilisation. Il est très important de noter que ces gens sont uniquement en Europe occidentale. Cet obscurantisme est un cache-sexe de ces gens qui refusent le consumérisme et nos sociétés occidentales.

Donc, vous pensez qu'il y aurait une volonté de s'attaquer à la propriété privée...

Je réponds à toutes les attaques et j'explique au camp de la liberté et du progrès que nous sommes en train de perdre la guerre, parce que nous ne la menons pas. En réalité, si nous la menons, nous allons la gagner, parce qu'il n'est pas aussi difficile que cela de répondre à toutes ces accusations. Nous avons la nécessité de nous armer idéologiquement pour répondre à ces attaques.

Ces gens détestent profondément la liberté individuelle et l'individu en tant que tel

Vous évoquez l'aspect religieux dans cette approche, à travers l'anathème, la culpabilisation, la chasse aux sorcières, l'amalgame... Pourquoi cette comparaison ?

Cette inquisition a un caractère religieux parce que la démarche est religieuse. Vous évoquez la propriété privée. Il faut bien savoir que ces gens détestent profondément la liberté individuelle et l'individu en tant que tel, c'est pour cette raison que toutes leurs critiques portent sur la jouissance, le plaisir, le désir... Tout cela pour limiter les individus. Nos sociétés placent l'humanité de l'homme au centre de la société, c'est-à-dire son bien-être, la volonté de le laisser s'épanouir ou de prospérer, c'est le chemin de la liberté. Ces gens-là remplacent la cité par une idole, aujourd'hui c'est la planète,



Dépistages auditifs
Essais d'appareils auditifs
Bouchons protecteurs sur mesure
100% Santé

LA BAULE AUDITION
Audioprothésiste D.E.



☎ **02.40.60.73.18**
Florelle Cormier
Centre Commercial des Salines
Carrefour Market
GUERANDE-LA BAULE



— GUÉRANDE —

LA CAVE BIO DE LA PRESQU'ILE

MAGASIN AVEC CONCEPT 100 % NOUVEAU

VINS & SPIRITUEUX - GRAND CHOIX DE VINS BIO
RHUMS - WHISKIES - CHAMPAGNE
COFFRETS CADEAUX - ACCESSOIRES





1000 RÉFÉRENCES

Jeudi 17 novembre
BEAUJOLAIS NOUVEAU,
dégustation toute la journée avec charcuterie
du mardi 22 novembre au lundi 5 décembre
FOIRE DES VINS DE BOURGOGNE
ET CHAMPAGNE






OUVERT 7J/7

l'abus d'alcool est dangereux pour la santé

1, rue de la Briquerie - à côté d'Optical Center - GUÉRANDE - Tél. : 0 240 459 665

Yves Roucaute : « Nous avons aujourd'hui une menace contre les démocraties libérales qui est sans précédent. »

et ils réinterprètent tout à partir de là. Ils affabulent vraiment.

Pourtant, la majorité de nos concitoyens craignent les effets du réchauffement climatique qui est indéniable, surtout cette année...

Parce que nous avons affaire à une masse de démagogues qui trafiquent les faits pour attiser la peur de nos concitoyens. En Occident, cela fonctionne assez bien, parce qu'ils ont une influence monstrueuse dans les médias et il y a toute une industrie qui prolifère sur ces illusions. De la même façon qu'hier, les communistes présentaient des films qui montraient des files d'attente de gens qui allaient à la soupe populaire aux États-Unis, pour prouver que la misère ouvrière était énorme en Occident, les mêmes présentent des vidéos avec des textes scienti-

riques et des graphiques pour nous prouver que l'humanité est coupable et, comme elle est coupable, il faudrait donner à ces gens les rênes du pouvoir pour qu'ils mettent en œuvre les mesures qu'ils demandent. C'est pour cette raison que dans mon livre j'essaie de raconter l'histoire de la planète et de la condition humaine. Face à ces prophètes de malheur, il faut répondre à toutes les attaques. C'est pour cette raison que mon livre n'est pas sur le climat ou sur la météo, c'est un livre global. Je commence par attaquer toutes ces élucubrations qui nous présentent cette planète comme quelque chose qu'il faudrait sauver, idolâtrer ou aimer. Je prouve que sur cette planète, qui existe depuis 4,5 milliards d'années, il a toujours été très difficile d'y vivre parce qu'elle a exterminé 99,9 % des vivants. Donc, il n'y a pas d'idolâtrie à avoir. Je prouve que 99,9% de l'hu-

manité a été exterminée en raison des problèmes dus à cette planète.

Depuis 2,5 milliards d'années, il a toujours fait plus chaud qu'aujourd'hui, à l'exception des périodes de glaciation

En résumé, vous démontrez qu'il y a toujours eu des périodes de grande chaleur ou de glaciation et que cette planète a toujours été cruelle à l'égard de l'homme...

Les faits sont sans appel. Avant l'apparition des hominidés, il y a 7 millions d'années, 99,9 % du vivant a été exterminé, en raison des réchauffements monstrueux ou des glaciations terribles.

Entre 4,5 milliards d'années et 2,5 milliards d'années, la moyenne des températures était toujours supérieure à 83° sur la planète, alors qu'aujourd'hui elle est de 15° ! Les petits bonshommes verts nous disent qu'il n'a jamais fait aussi chaud, c'est de la rigolade ! Depuis 2,5 milliards d'années, il a toujours fait plus chaud qu'aujourd'hui, à l'exception des périodes de glaciation. Je démontre ce qui s'est passé, période par période. Je parle des volcans, des séismes, des inondations, des tsunamis, avant même le début de l'humanité.

L'idolâtrie de la planète est une foutaise qui sert des démagogues

Plus proche de nous, vous évoquez aussi la période de réchauffement climatique au Moyen Âge...

J'explique la condition humaine : nous ne pouvons pas survivre sur cette planète si nous n'assujettissons pas ce qui s'y trouve et si nous ne la dominons pas. Nous ne pouvons pas survivre sur cette planète si nous n'essayons pas d'utiliser tous nos moyens pour résister aux terribles ravages que cette planète procure. Je donne quelques exemples amusants. Avant l'humanité, les dinosaures vivaient avec une moyenne de température de 30° et il n'y avait pas de neige au pôle Nord. Le genre humain est né il y a 2 millions d'années et, pour comprendre à quel point l'idolâtrie de la planète est une foutaise qui sert des démagogues, depuis cette période, l'humanité a subi 17 glaciations, dont 4 monstrueuses, avec en même temps des inondations, des séismes ou des éruptions volcaniques. La planète est tellement violente que le genre homo a été

composé de 22 espèces et 21 ont été exterminées. Quant à notre espèce, la dernière glaciation s'est terminée il y a 12 000 ans et il n'y avait plus que 500 000 survivants sur la Terre. Et cela continue ensuite... Les bonshommes verts nous vendent de la climatologie en permanence, comme cet été, en expliquant que c'est du jamais vu ! Il y a 4200 ans, la plus belle civilisation humaine, la civilisation sumérienne, a été rayée de la carte à cause de la chaleur qui a provoqué une sécheresse épouvantable. La sixième dynastie égyptienne a été complètement rasée par le réchauffement climatique. Pourtant, Pharaon ne roulait pas en SUV et il ne connaissait pas le sèche-cheveux... Vous évoquez le Moyen Âge : il faisait tellement plus chaud qu'aujourd'hui, que les Vikings installèrent deux colonies au Groenland.

(Suite page 12)



MOBIL.AUG®
AMÉNAGEMENTS ET MOBILITÉ AUGMENTÉE

VOTRE SPÉCIALISTE EN AMÉNAGEMENT DE LOGEMENT POUR SÉNIORS ET PMR
L'accessibilité sur-mesure, confortable et esthétique pour vos lieux de vie
Un engagement pour votre tranquillité de la conception aux finitions



1 allée du Parc Mesemena - LA BAULE - Benjamin Oillic - Téléphone : 06 33 22 05 60 - www.mobilaug.com

Yves Roucaute : « Les trois grandes religions ne nous demandent pas de nous soumettre à la planète, mais de la dominer. »

Les variations climatiques sont une règle de la Terre et, malheureusement, nous n'avons pas beaucoup d'efficacité sur cela. Les écologistes expliquent qu'il n'y a jamais eu autant de CO₂ depuis la révolution industrielle: pourtant, entre 1800 et 1850, il y a un refroidissement très fort de la planète avec une montée très forte des glaciers, alors que c'est l'époque du charbon et du carboné. Le réchauffement que l'on observe depuis 1850 n'a rien à voir avec ce que l'on a connu dans l'histoire de la planète. On nous parle du CO₂, j'ai travaillé avec de très grands laboratoires et les recherches indiquent que depuis 541 millions d'années, le taux de CO₂ a parfois été jusqu'à 8 à 17 fois supérieur à ce qu'il est aujourd'hui. On nous vend de la peur pour nous vendre des mesures liberticides, parce que ces gens sont assoiffés de pouvoir. C'est le recyclage des anciens marxistes, des altermondialistes et de tous ceux qui détestent notre civilisation. D'abord, je voudrais rappeler que sans gaz à effet de serre nous mourrions, car c'est une couverture chauffante sur la Terre. Aujourd'hui, il n'y a aucun danger. Ensuite, il faut dire que le CO₂ n'est qu'une partie mineure du gaz à effet de serre, car le principal gaz à effet de serre, c'est la vapeur d'eau. C'est pour cette raison que nous sommes dans l'affabulation idéologique la plus absolue. Les forces monstres qui sont en action et qui nous menacent tous les jours, ce sont les séismes et les inondations, et ce sont des forces qui menacent tous les vivants depuis des millions d'années: c'est l'axe de rotation de l'orbite de la Terre et c'est l'influence du système solaire, puisque la Terre n'est pas un écosystème, mais un élément du système solaire. Il y a aussi l'influence de la Lune, cela existe avec les

marées et les champs magnétiques, et cela joue évidemment sur l'orbite. C'est parce qu'il y a des météorites qui ont frappé la Terre il y a 4,4 milliards d'années qu'il y a de l'eau sur Terre. Nous n'avons aucun moyen d'empêcher les volcans et les séismes. À l'inverse, j'explique que c'est par plus de croissance et par la science que nous allons combattre tout cela.

La règle c'est le dérèglement, puisqu'il y a toujours eu des réchauffements ou des périodes plus froides

On a tous vu dans les médias, après la grande sécheresse de cet été 2022, la baisse des cours d'eau dans la vallée de l'Elbe, près de Prague. L'eau a tellement baissé que l'on a découvert ensuite ces pierres gravées en 1400 : « Si tu me vois, alors pleure... » Et ces pierres dites de la faim datent de 1400... Qu'en pensez-vous ?

Cela confirme que l'histoire de la planète, c'est l'histoire de ces variations constantes. On nous parle de dérèglement climatique, mais cela n'existe pas, car la règle c'est le dérèglement, puisqu'il y a toujours eu des réchauffements ou des périodes plus froides, comme à la Renaissance. Même si l'on oublie tout ce qui s'est passé depuis plus de 4 milliards d'années, en nous intéressant uniquement à ce qui s'est passé depuis la naissance de tous ceux qui nous vendent l'Apocalypse météo. Cela prouve qu'il faut, au contraire, continuer la croissance, parce que c'est la seule solution pour affronter les aléas climatiques. Comment voulez-vous lutter

contre les tsunamis, si vous n'avez pas les moyens de les prévenir ? En 1981, 36 % de la population était sous-alimentée et, grâce au capitalisme et à la croissance, on est à 8,9 %. C'est triste, mais la solution c'est la croissance, le consumérisme et le productivisme. Ce sont des faits sans appel ! La Chine est sortie de sa famine en imitant le capitalisme, avec un État tyrannique, mais en tout cas elle a imité ce qui fonctionnait. Regardez tout cet argent que nous mettons en ce moment dans ces éoliennes qui ne servent à rien, car elles ne sont pas plus durables que les moulins à vent puisque leur durée de vie est de vingt ans. Si vous ne les enlevez pas, elles rouillent, en laissant deux tiers de béton dans la terre. Si vous prenez une centrale nucléaire de taille moyenne, on constate qu'elle va produire autant d'énergie que 10 000 éoliennes. Face à tout cela, beaucoup de gens sont terrorisés par cette armada obscurantiste, y compris au sein du gouvernement actuel, alors on a fermé Fessenheim et on était même sur le point d'arrêter une dizaine de centrales. Ces écologistes nous vendent leur salade simplement pour prendre le pouvoir. Donc, mon discours est que, pour sauver l'humanité, la solution c'est la science.

Enfin, vous rappelez aussi que les religions nous incitent à dompter la nature et à ne pas être esclaves de la Terre...

La vague obscurantiste va jusqu'aux églises en ce moment, avec ces fameuses églises vertes et ces discours fantasmagoriques sur le fait que Dieu nous aurait demandé de protéger la planète. Je suis un grand lecteur de la Bible, j'ai écouté les théologiens catholiques, protestants et orthodoxes mais aussi les rabbins, et je

constate que tout le monde converge pour dire la même chose. Dans la Bible, il est indiqué que Dieu nous a créés pour dominer la planète et assujettir tout ce qui s'y trouve. C'est marqué à plusieurs reprises dans la Bible. Les trois grandes religions ne nous demandent pas de nous soumettre à la planète, mais de la dominer. Donc, l'humanité ne doit pas être un sous-système de la planète, mais elle doit être en position de la dominer et de l'assujettir, parce qu'elle n'a pas le choix. Sinon, comme le passé l'a montré, nous disparaîtrons. J'ajoute que je suis un vrai écologiste : cela veut dire maison en grec, cela ne veut pas dire planète. Et la maison c'est fait pour se protéger du froid, de la pluie, du vent ou de la chaleur. Donc, c'est fait pour se protéger de la planète, c'est un mode de défense. Autour de la maison, on utilise les richesses de la planète, on les transforme, pour essayer de survivre en dominant et en assujettissant la planète. Nous manquons de spiritualité et c'est la raison de la force de ces troupes obscurantistes. Il faut dire à la jeunesse qu'elle doit défendre une espèce formidable, l'espèce humaine, que nos ancêtres ont été des gens formidables, car ils nous ont permis de survivre et d'être là. S'il y a des choses qui ne vont pas bien, il faut regarder vers l'avenir, car c'est la créativité. Le fondement de mon livre, c'est de défendre la nature humaine contre les idolâtres de la planète. Nous avons pu survivre, même face aux glaciations les plus épouvantables, parce que l'humanité est créatrice. Les écologistes vendent la peur et le désespoir, la nostalgie d'un monde qui n'a jamais existé, en parlant de l'humanité près de la nature, mais c'est la catastrophe et la mort au bout du chemin.

Propos recueillis par Yannick Urrien.



Yves Roucaute en tête des ventes pendant plusieurs semaines cet été sur Amazon et, samedi 29 octobre 2022, son livre est encore N°1 dans la catégorie « Idées politiques » et N°4 dans la catégorie « Ecologie »

La ville de La Baule reprend la gestion de l'aérodrome de La Baule

L'aérodrome de la Côte-d'Amour va devoir changer de forme juridique. C'est une annonce importante faite par Franck Louvrier, maire de La Baule, lors du conseil municipal du 28 octobre dernier : « En effet, il était géré depuis le 7 avril 1933 par un SIVU, syndicat intercommunal à vocation unique, constitué, par les trois communes de La Baule-Escoublac, Pornichet et Le Pouliguen. Ainsi, pour assurer le fonctionnement de l'aérodrome, en complément du produit de son activité, chacune d'entre elles apportait chaque année une contribution suivant une clé de répartition clairement définie par les statuts. Actuellement, cette redevance est d'un montant global d'environ 250 000 €, soit 161 000 € (64,5 %) versés par La Baule, 35 000 € (14 %) par Le Pouliguen et 54 000 € (21,5 %) par Pornichet. Or, Pornichet et Le Pouliguen viennent chacune d'exprimer lors d'un récent conseil municipal leur volonté de quitter ce SIVU. Ces départs provoquent ipso facto la dissolution du SIVU, Cap Atlantique ne souhaitant pas en prendre la charge. »

Franck Louvrier ajoute que « ce changement s'inscrit dans l'air du temps, car dans une optique de rationalisation, l'État met tout en œuvre pour faire disparaître les SIVU qui ont eu leur rôle à jouer à une époque dans l'aménagement du territoire, mais qui aujourd'hui sont devenus quelque peu obsolètes du fait de l'organisation intercommunale. Quoi qu'il en soit, la dissolution du SIVU va avoir plusieurs conséquences. La première est que la ville de La Baule-Escoublac va récupérer seule l'équipement et va devoir en assumer la gestion en direct. »

Il rappelle que « comme l'immense majorité des Baulois, nous sommes en effet très attachés à notre aérodrome. Il incarne une partie de notre histoire et il est associé au développement de notre ville. Surtout, il représente un véritable atout d'attractivité pour nous, tant en termes économiques que touristiques. Conscients des nuisances qu'il peut engendrer, nous sommes également particulièrement vigilants sur ce sujet, qu'il s'agisse du bruit ou des risques de pollution. Une autre conséquence est qu'il a fallu se séparer de manière équitable pour chacune des trois communes. Un accord a été avalisé lors du dernier conseil d'administration du SIVU et il a été proposé

aux services de l'État. Nous avons ainsi convenu que les actifs, biens matériels, mobiliers et immobiliers, intimement liés à l'activité de l'aérodrome, reviendraient à La Baule. Il s'agit d'un patrimoine « gelé » de l'ordre de 3 M €, 2,5 M € correspondant aux terrains et 500 000 € à la valeur des bâtiments. De même, La Baule va récupérer l'encours de dettes, mais qui est très peu élevé, de l'ordre de 24 700 €. Logiquement, la commune va dorénavant devoir prendre en charge seule la totalité de la redevance annuelle de 250 000 €, qui permet d'assurer le bon fonctionnement de l'infrastructure, soit 89 000 € supplémentaires par an pour le moment. Quant aux employés de cet aérodrome, ils seront intégrés dans les effectifs de la Ville. En revanche, le compte de gestion laisse apparaître une trésorerie de l'ordre de 445 000 €, qui va être partagée entre les trois communes ».

La nouvelle directrice de l'aérodrome, Valérie Rousseaud, était auparavant à l'aéroport de Vannes et à l'aérodrome de Quiberon. Franck Louvrier explique que « cette transmission de poste a été l'occasion de revoir le cahier des charges de la direction. Schématiquement, parmi les missions principales confiées à la directrice figurent : une meilleure maîtrise du site avec comme préoccupation permanente la sécurité, en accélérer la valorisation économique, afin, en particulier, de pouvoir diminuer le montant de la contribution annuelle qui va dorénavant être à la charge de la Ville ; une vigilance accrue contre toutes formes de nuisance avec une plus grande prise en compte des enjeux environnementaux ; une concertation plus poussée et un dialogue renforcé avec toutes les parties concernées, professionnels et riverains. » Par exemple, tous les appareils de l'aéroclub ont été équipés de silencieux et les nouvelles acquisitions répondent en la matière à des normes très strictes. En conclusion, le maire de La Baule insiste : « L'aéroport de La Baule-Escoublac continuera de fonctionner en prenant en compte une sécurité absolue et la nécessaire diminution des nuisances. Il fait partie du patrimoine de notre Ville, et encore plus que jamais dans les semaines à venir. Il est un outil attractif, économique et touristique important pour la presqu'île. En revanche, il est également hors de question de l'agrandir et son trafic n'augmentera pas. »

PRESQU'ÎLE STOCKAGE
ST NAZAIRE - LA BAULE - GUÉRANDE

Proximité du Golf de La Baule
Au coeur de la presqu'île

Accès libre 24h/24
7 jours/7

LOCATION DE BOX de 3m² à 50m²
(Soit de 7,5m³ à 200 m³)

PROFESSIONNEL PARTICULIER

> Locaux entièrement sécurisés
> Matériel de manutention à disposition

ZA des Pédras - «Les Ecotais» - 1^{ère} rue des Ménos - 44117 Saint André des Eaux.

Tél : 06 71 20 47 28 www.presquilestockage.fr Email : contact@presquilestockage.fr

Le groupe Barrière amplifie sa démarche RSE en matière de développement durable



L'univers du luxe est souvent associé au gaspillage, mais le groupe Barrière entend démontrer l'inverse. En effet, dans le cadre de sa démarche RSE, l'entreprise annonce plusieurs mesures visant à mobiliser et à sensibiliser ses collaborateurs, comme ses clients, autour de la sauvegarde de l'environnement, en favorisant de nouveaux réflexes responsables. Laurent Garrido, coordinateur du Pôle hôtelier de La Baule du groupe Barrière, rappelle que « Planète Barrière est la stratégie RSE du groupe, lancée en 2010, qui regroupe l'ensemble des actions organisées autour de six piliers majeurs : gouvernance durable, expérience client durable, employeur responsable, protection de l'environnement, restauration responsable et développement local ». Il cite le déploiement de cartes de restaurants responsables, la mise en place d'une politique de formation et d'insertion des jeunes dans le monde professionnel, l'abandon des bouteilles en plastique dans les hôtels, ou encore des partenariats avec des producteurs locaux.

Par ailleurs, le groupe Barrière favorise de nombreuses associations : « Café Joyeux promeut l'inclusion du handicap en offrant du travail à des personnes éloignées de l'emploi. Barrière soutient cette mission en proposant la dégustation en chambre de leurs cafés de spécialité. Depuis 5 ans, le resort de La Baule est partenaire de l'association UNISOAP qui recycle des savons au profit de personnes dans le besoin. Grâce à la mobilisation des équipes, près de 600 kilos de savons ont été récoltés. Les gels douche et shampoings collectés à L'Hermitage sont reconditionnés et valorisés auprès d'associations locales, notamment pour l'accueil de réfugiés Ukrainiens. Notre partenaire, Hôtels Solidaires, reprend également les couettes, couvertures, anciens uniformes ou draps donnés par les équipes du Resort Barrière de La Baule ».

Chaque carte est validée par la direction RSE

Laurent Garrido ajoute que de nombreuses actions sont mises en œuvre pour réduire l'empreinte envi-

ronnementale des clients: « Prêt de vélos pour découvrir les environs de La Baule, factures présentées sur iPad, réducteur-économiseurs d'eau, bornes de recharge électrique pour les voitures, potager pédagogique... Nous avons souhaité réduire au maximum l'utilisation du plastique à usage unique au sein de nos établissements. Nous ne proposons plus que de la porcelaine en chambre. Un test est en cours sur l'utilisation de bouteilles d'eau en tetra pack pour nos clients et tous nos collaborateurs sont équipés d'une gourde ». Les chefs du Resort Barrière La Baule s'engagent aussi dans une restauration plus responsable en sélectionnant des produits locaux, des ingrédients de saison, issus de la pêche responsable, de l'agriculture biologique ou du commerce équitable. Notons que chaque carte est validée par la direction RSE afin de s'assurer du respect des critères de durabilité.

Partenaire depuis 5 ans de l'association Univers-Sel

Enfin, Laurent Garrido rappelle que « le Resort Barrière La Baule est partenaire depuis 5 ans de l'association Univers-Sel. Pour chaque sachet de sel acheté, 1 euro est reversé à cette association créée par des paludiers de la presqu'île de Guérande, qui soutient une production familiale et responsable de sel en Guinée-Bissau et au Sénégal ».

Les coffrets cadeaux du Saint-Christophe



HÔTEL SAINT-CHRISTOPHE - LA BAULE
ST-CHRISTOPHE.COM - 02.40.62.40.00



Chambre des notaires
de Loire-Atlantique

La Chambre des Notaires de Loire-Atlantique vous informe qu'en date du 6 octobre 2022

Maître Anne-Gaëlle DHONNEUR

a repris ses fonctions en qualité de notaire au sein de la SARL « TREILLARD et Associés, Notaires » à la résidence de LA BAULE-ESCOUBLAC - 27, avenue Olivier Guichard.

TREILLARD & ASSOCIÉS
NOTAIRES



L'Office Notarial vous propose :

Ref LB10 LA BAULE proche gare et commerces, villa de 170 m² (215 m² utiles) sur une belle parcelle de 659 m² :

RDC haut : Entrée, belle pièce de vie de 48 m², cuisine aménagée/équipée, chambre, salle d'eau.

ETAGE : Mezzanine, une chambre, une chambre dortoir, salle d'eau.

RDJ : quatre chambres, salle d'eau, grande pièce, cellier, pièce d'été, Un débarras, atelier, abri de jardin, puits. Parfait état.

Prix : 884.000,00 €

DPE : D GES : E

Ref LB9 SAINT LYPHARD, Parc de Brière, au calme, Chaumières sur un terrain de 14 370 m² :

Chaumière principale : RDC : grande cuisine ind. A/E, ar. cuisine, grand salon avec cheminée et salle à manger attenante, salle d'eau. A l'étage : trois chambres dont une avec salle de bains, salle d'eau, un dressing.



Un gîte indépendant : RDC, d'une pièce de vie, coin cuisine, salle d'eau. A l'étage : bel espace nuit.

Un bâtiment annexe : garage, atelier, réserve et un grenier.

DPE : D GES : B

Prix : 640.000,00 €

Pierre-André TREILLARD
Marie VINET-TREILLARD
Notaires associés

Jérôme PLANQUE
Anne-Gaëlle DHONNEUR
Notaires

treillard@notaires.fr
TÉL : 02.40.24.28.29

Négociation
TÉL : 02 40 24 53 63
nego.treillard@notaires.fr

SARL TREILLARD et ASSOCIES, Notaires

27, AVENUE OLIVIER GUICHARD B.P. 116 44503 LA BAULE-ESCOUBLAC CEDEX

SERVICE IMMOBILIER - EXPERTISE - NÉGOCIATION - GESTION

Publicité : Kernews lance un abonnement unique pour les annonceurs locaux

Kernews vous propose de jouer la carte de la communication locale toute l'année, avec un abonnement unique, pour être présent sur les ondes de la seule radio qui diffuse exclusivement de la publicité locale. Sur Kernews, les annonceurs locaux ne sont pas noyés entre des messages de concurrents nationaux qui ont des moyens colossaux.

Un abonnement avec un crédit de 1500 passages par an à utiliser librement chaque mois tout au long de l'année.

Agendas culturels, vacances scolaires, soldes, portes ouvertes, liquidations ou autres, vous disposez de vos crédits Kernews pour communiquer sur vos événements, nouveautés et surtout travailler votre notoriété.

En communiquant sur Kernews vous touchez 40 000 auditeurs chaque semaine et contribuez à soutenir un média 100% local.

kernews 91.5 FM

Contactez
Marine de Montille
au 07 65 72 44 44 ou
marine@kernews.com



Football ► Le sport, c'est aussi de la géopolitique



Kévin Veyssière : « Cette Coupe du Monde a été organisée en 2010 et les acteurs de l'industrie sportive auraient pu anticiper toutes ces critiques. »

Kévin Veyssière, 30 ans, est expert et professeur en géopolitique du sport. Il est l'auteur de « Football Club Geopolitics : 22 Histoires insolites pour comprendre le monde » (Max Milo, juin 2021). Il publie le deuxième tome de son livre, dans lequel il raconte 22 nouvelles histoires où le ballon rond,

dans le contexte particulier des Coupes du Monde, s'est retrouvé au cœur des jeux politiques internationaux.

« Mondial, 22 histoires insolites sur la Coupe du Monde de football » de Kévin Veyssière est publié aux Éditions Max Milo.

La Baule + : Quand on parle de géopolitique du sport, on évoque les Jeux olympiques qui servent souvent d'instrument de propagande pour certains États. Retrouve-t-on la même stratégie avec le football ?

Kévin Veyssière : C'est la même stratégie. J'ai voulu travailler sur le football, parce que cela touche tous les pays et j'ai voulu comprendre pourquoi certains pays tenaient tant à participer à la Coupe du Monde et pourquoi certains pays se sont définis en tant que nation grâce au football. Je pense à l'Uruguay, qui a organisé la première Coupe du Monde de Football en 1930 et, comme le Qatar, ils ont cherché à organiser cette compétition pour exister aux yeux du monde, parce que c'est un tout petit pays.

Avec un petit pays, il n'y a pas d'autre moyen que le football pour exister rapidement aux yeux du monde : on ne peut pas créer Hollywood du jour au lendemain...

Il y a la question de l'organisation, mais il y a aussi celle de la participation. C'est pour cette raison que la FIFA a voulu étendre la participation des équipes lors de la prochaine Coupe du Monde de 2026. Pendant un mois, c'est une grande fête internationale, avec 3

milliards de téléspectateurs. Il est donc important pour un État que son drapeau soit présent et que son équipe affiche le meilleur visage. Par rapport à la culture, le sport, particulièrement le football, avec son côté passionnel, peut immédiatement apporter une forte notoriété à un petit pays que l'on connaît peu. Il y a des pays, comme la Jamaïque, qui ont mis en avant une autre image en se montrant au goût du jour.

Conflit territorial : ce genre de match est interdit par l'UEFA pour cause politique

Vous prenez l'exemple du match entre les États-Unis et l'Iran qui aura lieu cette année. Comment se déroule un match entre deux pays qui sont en conflit ?

Il y a déjà eu un match entre l'Iran et les États-Unis en 1998. La presse internationale estimait que c'était un match très politique parce que, déjà à l'époque, il y avait des sanctions économiques contre l'Iran de la part des États-Unis. Les relations étaient extrêmement tendues. Finalement, les deux dirigeants politiques, Clinton aux États-Unis et Khatami en Iran, se sont servis de ce match pour reprendre des relations diplomatiques apaisées. À l'époque, il y a eu une tentative d'apaisement et ce match devait symboliser la reprise des relations diplomatiques entre les deux pays. Il y a eu une longue poignée de mains entre les deux capitaines et les deux équipes se sont fait photographier ensemble. Cette fois-ci, le contexte est différent, surtout depuis la présidence Trump, qui a durci les relations avec l'Iran et, maintenant, Biden veut un accord fort pour contrôler le nucléaire iranien. Il y a d'importantes manifestations en Iran, donc je ne vois pas cette année l'un des deux pays faire le même pas vers l'autre. Les deux pouvoirs n'ont pas ce même élan pour préparer ce match, comme ce fut le cas en 1998. Il y a d'autres exemples de pays qui sont en conflit, comme l'Arménie et l'Azerbaïdjan : c'est un conflit territorial et ce genre de match est interdit par l'UEFA pour cause politique.

À l'origine des JO, même les nations qui étaient en guerre devaient respecter une trêve le temps de la compétition sportive. Pourquoi cet esprit n'a-t-il pas été perpétué ?

C'est une idée qui avait été poussée par Pierre de Coubertin, le fondateur des JO modernes : remplacer la bataille des armes sur le terrain par le terrain sportif. Ensuite, tout le monde pouvait repartir bons amis... Mais le football a pris tellement d'importance au niveau économique, qu'aujourd'hui une équipe nationale est l'ambassadrice d'une nation dans un contexte de mondialisation. Aujourd'hui, chaque victoire peut être interprétée comme un rebond du pays au niveau international et c'est pour cette raison que nous avons perdu cet esprit de trêve. Si l'on prend l'exemple de la Russie, Vladimir Poutine avait fait du sport un enjeu pour refaire briller la nation russe à l'international, et c'est pour cette raison que les sanctions contre la Russie ont été très fortes au niveau sportif. Il a donc été décidé de stopper la participation de la Russie à cette Coupe du Monde de football. Le sport peut parfois aider à une reprise diplomatique et il faudra savoir comment on pourra réintégrer la Russie dans les organisations sportives car la Russie, ce n'est pas simplement Vladimir Poutine, c'est aussi des athlètes qui veulent concourir dans différentes compétitions. On ne pourra pas sanctionner toute la Russie pour la folie de Vladimir Poutine.

Une problématique pour Xi Jinping, qui veut être devant sur tous les tableaux

Les États-Unis et la Chine sont les deux premières puissances mondiales et, pourtant, ce ne sont pas des puissances footballistiques...

C'est vrai, on pourrait aussi ajouter l'Inde. Les États-Unis sont une puissance olympique mais, pour le football, cela prend plus de temps parce que ce n'est pas une discipline ancrée culturellement. Le football féminin se développe beaucoup aux États-Unis et il y a beaucoup de jeunes talents. Cela prend du temps de créer un collectif, avec 11 joueurs, et former les talents de demain. En Chine aussi, il n'y a pas cette culture du football. Xi Jinping veut mettre en place une politique à marche forcée pour que la Chine se mette au football. Il y a énormément de camps de formation qui se mettent en place, mais cela ne prend pas. En 2002, la Chine n'a rien gagné ; alors que les Coréens et les Japonais ont obtenu de bons résultats. C'est une problématique pour Xi



Nouveau SUV
RENAULT AUSTRAL
E-TECH FULL HYBRID





Soyez l'un des premiers à le conduire,
réservez votre essai



A
 B 120 g CO₂/km
 C
 D
 E
 F
 G

Au quotidien, prenez les transports en commun #SeDéplacerMoinsPolluer



ESPACE AUTO PRESQU'ILE | Renault Guérande
18 rue de la Briquerie 44350 Guérande | 02.40.60.20.30
ETOILE AUTO 44
1 avenue du Bois d'Amour 44500 La Baule | 02.40.60.23.18



Créa Home

AGENCE D'ARCHITECTURE D'INTÉRIEUR
Rénovation Intérieure & Extérieure
Conception sur mesure
Particuliers & Professionnels

www.crea-home.fr
Agence/ Showroom
297, av. du Maréchal de Lattre de Tassigny
44500 LA BAULE - Tél : 02 40 45 54 71

Jinping, qui veut être devant sur tous les tableaux. La Chine envisage d'organiser une Coupe du Monde au cours des prochaines années, mais organiser une Coupe du Monde avec une équipe nationale qui n'a pas le niveau pour gagner un match, ce sera compliqué. Ils veulent former de jeunes joueurs chinois, or, comme l'équipe n'est pas bonne, ils sont obligés de naturaliser des joueurs pour se qualifier.

Dans les dictatures, il y a toujours une volonté d'instrumentaliser l'équipe nationale

La Corée du Nord a aussi essayé de faire quelque chose pour se donner une image...

C'était en 1966, en Angleterre, après la guerre de Corée. Ce pays s'est refermé sur lui-même avec certaines avancées économiques. Il y

a ensuite eu les dérives que l'on connaît et cette dictature, et cette équipe a pu se qualifier en balayant l'Australie. En 1966, ils ont joué dans une ville ouvrière d'Angleterre et le public s'est pris d'affection pour les joueurs nord-coréens. Le football a permis de créer un lien entre cette équipe et le public anglais. En 2010, il y a eu un véritable fiasco et le match a même été interrompu par la télévision nord-coréenne pour ne pas montrer au public que son équipe n'arrivait pas à battre une équipe européenne. Dans les dictatures, il y a toujours une volonté d'instrumentaliser l'équipe nationale, car c'est une manière de montrer à la population que le régime va dans le bon sens, parce que l'équipe nationale arrive à performer sur la scène internationale.

Vous évoquez aussi ces pays qui n'existent pas et qui sont représentés, c'est-à-dire des régions qui demandent leur indépendance : les organisateurs se prennent-ils pour l'ONU ?

Ces organisations sont relativement jeunes et il y a beaucoup d'initiatives. Certains peuvent avoir la belle idée de mettre une équipe du Tibet, par exemple, pour promouvoir leurs velléités d'exister en tant qu'État. Mais il y a des États qui ne vont pas vouloir jouer contre eux, pour ne pas être en difficulté. Jouer contre cette équipe, c'est finalement reconnaître l'auto-proclamation de cet État... J'évoque une compétition qui s'est déroulée au Haut-Karabakh en 2019. Finalement, beaucoup d'équipes ne sont pas venues, sous la pression de la Turquie et de l'Azerbaïdjan, parce que jouer dans ce territoire non reconnu, ce serait reconnaître cette indépendance.

Sur le plan des frontières internationales reconnues par l'ONU, le Haut-Karabakh appartient l'Azerbaïdjan...

C'est exact. C'est pour cette raison qu'il y a eu cette compétition pour promouvoir

l'indépendance de ce territoire et beaucoup d'équipes ne sont pas venues pour ne pas être en difficulté vis-à-vis de la Turquie, de l'Azerbaïdjan et d'autres partenaires. Le volet politique est très important.

Je vais quand même la regarder avec un goût amer

Allez-vous regarder cette Coupe du Monde ?

Oui, parce que je suis un professionnel, spécialisé dans la géopolitique du sport, mais aussi un passionné de football. Je vais quand même la regarder avec un goût amer, parce qu'il y a beaucoup de choses négatives. Sur la question du boycott, tout le monde se réveille un peu tard. Faire poser la question du boycott sur les supporters, c'est un peu les prendre en otages. Cette Coupe du Monde a été organisée en 2010 et les acteurs de l'industrie sportive, notamment les sponsors, auraient pu anticiper

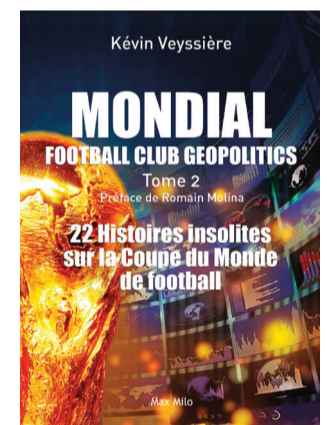
toutes ces critiques qui allaient forcément toucher le Qatar. Je pense que la FIFA devrait créer un cahier des charges pour que l'organisation de cette compétition phare respecte les valeurs de l'écologie, de l'inclusion et de l'universalisme. Le Qatar a dépensé plus de 200 milliards de dollars, notamment dans la construction des stades, sans prendre en considération le côté écologique et le côté humain.

Le point le plus important est celui des Droits de l'Homme, également la condition des femmes. On aurait pu penser que le Qatar, pendant un mois, aurait au moins fait semblant d'être un pays acceptable pour se donner une meilleure image. Comment expliquez-vous cela ?

Il y a quand même quelques évolutions vis-à-vis de la kafala : c'est le système qui fait que pour travailler au Qatar, il faut être sponsorisé par un chef d'entreprise qatari, mais aussi sur le salaire minimum.

Ces avancées sont liées aux critiques des médias occidentaux et des O.N.G., mais sur d'autres points, comme le droit des femmes ou celui des communautés LGBT, il y a peu d'avancées. La famille Al Thani a une volonté d'ouvrir le Qatar au monde, mais pour se maintenir au pouvoir, ils doivent aussi jongler avec les familles conservatrices. Cette question de droits humains, dans leurs normes, cela n'a pas de sens pour eux et il y a ce système des tribus, donc c'est difficile à faire évoluer.

Propos recueillis par Yannick Urrien.





CASINO PORNICHET

Casino **Restaurant**

Donnez une chance à l'imprévu

- 🎰 Machines à sous
- 🎲 Jeux traditionnels
- 🎮 Jeux électroniques
- 🍴 Restaurant avec vue sur la baie

Ouvert 7j/7

CASINO-PORNICHET.PARTOUCHE.COM | 93, BD DES OCÉANIDES - 44380 PORNICHET - 02 40 61 05 48

CASINO DE PORNICHET, SAS, 571.368 €, 93 bd des Océanides 44380 Pornichet - 340 481 308 RCS SAINT-NAZAIRE. 18+

LES JEUX D'ARGENT ET DE HASARD PEUVENT ÊTRE DANGEREUX : PERTES D'ARGENT, CONFLITS FAMILIAUX, ADDICTION... RETROUVEZ NOS CONSEILS SUR JOUEURS-INFO-SERVICE.FR (09 74 75 13 13 - APPEL NON SURTAXÉ)



Bien-être ► Découvrez les bienfaits du Massage métaphorique issu de la kinésiologie.



Au Cœur des Sens propose un protocole unique de massage qui équilibre les trois dimensions structurelles du corps humain

Le Massage métaphorique à travers les cinq éléments, créé par Charline Burban, est issu de plusieurs années de travail et d'un tour de monde des meilleures écoles de massage. Sa thèse, validée par le directeur de l'École de kinésiologie française, a aussi permis à Charline de devenir formatrice dans ce domaine. Ce massage trouve ses sources dans la kinésiologie et le concept de Triangle de la santé qui prend en compte les trois dimensions du corps: structurelle (anatomique), biochimique (physiologique) et mentale (psychologique).

Charline Burban n'a pas fini de nous surprendre : esthéticienne diplômée depuis dix-sept ans, elle a été médaillée d'Or aux Olympiades de Bretagne et beaucoup de Baulois la connaissent puisqu'elle a été à la tête d'un institut à La Baule-les-Pins. L'année dernière, elle a ouvert son centre expert de bien-être, Au Cœur des Sens, avenue Lajarrige: «J'ai eu un coup de cœur pour ce lieu. Nous sommes au cœur d'un quartier familial, on retrouve toutes les générations, on peut se garer facilement, mais c'est surtout un lieu très Feng Shui, perpendiculaire à la

mer, et les énergies sont excellentes.»

Dans la kinésiologie, on s'occupe du mental, du toucher et du biochimique

Le bien-être englobe de nombreuses disciplines. Charline rappelle que dans la kinésiologie, on s'occupe du mental, du toucher et du biochimique, en l'occurrence l'alimentation. Le centre répond aux attentes de tous ceux, hommes, femmes ou enfants, qui ont besoin de travailler sur ces dimensions: «C'est d'abord le fruit de millénaires de recherches et de transmission du savoir. Jusqu'au siècle dernier, les médecins s'occupaient de tout cela et un vrai médecin interrogeait son patient sur son alimentation et sur son mode de vie. Aujourd'hui, on distingue le corps, l'esprit et l'alimentation. La médecine occidentale

a cassé ce lien. Il est important de retrouver cet état global et la kinésiologie représente ces trois dimensions.»

Charline est kinésologue depuis cinq ans, elle pratique «la santé par le toucher» et elle est spécialisée en kinésiologie crânio-sacrée. Elle travaille sur tous les os du crâne, de la colonne vertébrale et du sacrum: «Le but est de bien écouter la respiration osseuse. Si les os bougent bien, il y a un équilibre de la santé. Quand les os bougent un peu moins bien, il y a sans doute une problématique de fonctionnement. Et quand les os ne bougent plus, il y a une partie de nous-mêmes qui ne fonctionne plus. Mon objectif est de redonner vie à ces os pour permettre au corps de retrouver tout son potentiel de fonctionnement.»

Nous pouvons accompagner le client au maintien et à l'équilibre de la santé

Charline est allée plus loin en travaillant sur un nouveau massage: le Massage métaphorique: «C'est un nouveau protocole de soins. Il y a trois dimensions: structurelle (anatomique), biochimique (physiologique) et mentale / émotionnelle (psychologique). Lorsque le triangle est équilatéral, l'énergie circule de façon optimale. Tout ce que nous vivons dans notre vie peut venir déséquilibrer ce triangle. Le Massage métaphorique va nous permettre d'équilibrer ce triangle à travers différents éléments: le structurel, à travers le massage par le toucher, l'émotionnel, à travers la métaphore des cinq éléments et des cinq blessures de l'enfance de Lise Bourbeau, le biochimique, à travers l'eau qui va apporter l'information au corps et j'apporte une quatrième dimension avec l'énergétique par le travail de visualisation, intention et chakras... Mon Massage est une expérience à vivre et le protocole est unique et inédit. Nous

pouvons accompagner le client au maintien et à l'équilibre de la santé.»

Charline Burban va maintenant former des professionnels, en allant deux jours par mois à Paris chez Isis Group Academie. Elle ouvre également une micro-école à La Baule pour transmettre ce protocole et les autres protocoles de massages qu'elle a appris directement dans chaque pays: le massage balinaise, la réflexologie plantaire thaïe, le traditionnel massage thaï, le drainage chinois, le massage femme enceinte... Ce sont des formations très complètes qui sont prises en charge à 100% dans le cadre de la formation professionnelle: «Cela concerne des professionnels de santé qui ont envie d'avoir cette dimension supplémentaire, comme des ostéopathes, des personnes qui travaillent déjà dans l'esthétique, des personnes qui préparent une reconversion professionnelle, mais aussi des particuliers qui veulent avoir des bases.»

Les soins du visage sont directement inspirés de la médecine esthétique

Le centre Au Cœur des Sens propose de nombreux massages, des soins, mais aussi le micro peeling, un soin efficace pour embellir et changer de peau en la lissant et en éliminant tous les points noirs et les taches pigmentaires grâce à la pulvérisation de microcristaux de diamants. La radiofréquence corps permet également de réduire instantanément un volume graisseux localisé et la radiofréquence visage permet de

recréer un matelas dermique et de remonter tous les tissus du visage. Une vraie cure de rajeunissement! Par ailleurs, les soins du visage sont directement inspirés de la médecine esthétique. Charline étend son offre en accueillant une naturopathe: «Il est important de perdre du poids, mais il est surtout important de savoir la cause: est-ce hormonal? Est-ce le stress? Ou est-ce l'apprentissage pour s'alimenter de manière équilibrée?»

Depuis la crise sanitaire, il y a une véritable prise de conscience pour s'occuper de soi, et, à l'occasion de Noël, deux offres sont proposées: une séance de naturopathie est offerte pour l'achat d'une cure de 45 minutes (2 zones) de six séances de radiofréquence. «J'ai voulu proposer cette offre dès novembre, jusqu'à la fin de l'année, car cela peut être l'occasion de prendre soin de soi avant les fêtes. C'est aussi une belle idée de cadeau pour Noël...» ajoute Charline. Deuxième offre: la découverte du Massage métaphorique avec une réduction de 20% car, offrir un massage à Noël, c'est toujours un merveilleux cadeau. Cette jeune femme, passionnée par la magie du corps humain, enthousiaste et rigoureuse, a déjà une clientèle fidèle: «Lorsque je travaille avec une maman, très peu de temps après, je reçois le mari et les enfants, parce qu'ils ont vu qu'il y a eu un changement. La kinésiologie, c'est aussi donner le choix à la personne de reprendre sa vie en main...»

Au Cœur des Sens, 52 avenue Lajarrige à La Baule.

Tél. 02 40 60 18 23. Du mardi au samedi de 10h à 13h et de 14h à 19h.



E&D ESSENTIEL D'habitat

DES INTERVENANTS QUI FONT LA DIFFÉRENCE

Avis Vérifiés ★★★★★ 4,6/5

Qualité certifiée 50% réduction d'impôt

ENTRETIEN DU DOMICILE | ENTRETIEN DES ESPACES VERTS | GARDE D'ENFANTS | AIDE À LA PERSONNE

LA BAULE : 02 40 60 28 01 | PORNICHET : 02 72 34 21 40

www.essentiel-domicile.fr

Thierry DÉCO Depuis 2005

PEINTURE - PAPIER PEINT
REVÊTEMENTS SOLS & MURS
TRAVAUX DE DÉCORATION
RAVALEMENT

DÉLAIS RESPECTÉS

27, rue de la Paix 44510 LE POULIGUEN
Tél./Fax : 02 40 01 56 25 - Portable : 06 03 36 35 52

arberi
La qualité des pros chez vous

Pour les fêtes, offrez des cadeaux de qualité professionnelle

Comme à l'hôtel
Literie, linge de lit, mobilier, bain...

Comme au restaurant
Art de la table, petit-déjeuner...

Comme en cuisine
Petit électroménager, coutellerie...

ARBERI | Zone de Villejames, 14 rue de la Briquerie à Guérande | 02 52 71 01 06

Bien vivre ► La plus grande cave de la presqu'île ne connaît pas l'inflation



La Foire aux vins annuelle des Chais Saint-François sous le signe de l'authenticité

Le caviste Les Chais Saint-François organise sa traditionnelle foire aux vins du 18 au 26 novembre. C'est aussi l'occasion pour Angélique Bagneux-Guillemot de décrypter les tendances de consommation dans ce domaine : « Le niveau de connaissance a beaucoup augmenté ces dernières années. Nos clients sont curieux, ils demandent des informations sur les producteurs, les cépages ou les

appellations. C'est un vrai plaisir car nos vendeurs sont des sommeliers, donc un amateur éclairé reconnaît davantage notre travail de sélection ». Nicolas Bagneux ajoute : « Nous pouvons être plus pointus dans nos recommandations, car les consommateurs savent aussi mieux exprimer leurs goûts et leurs attentes ».

On s'en doute, en raison de l'inflation, le facteur prix est essentiel : « Nous

maintenons les prix les plus compétitifs car nous avons anticipé nos achats il y a plusieurs mois. Au printemps dernier, on ne parlait pas autant de l'inflation, mais il y avait une forte crainte de pénurie ». Le caviste breton, également présent à Vannes et Pontivy, a su tisser des liens privilégiés avec les producteurs : « Nous avons pu constituer notre sélection pour les fêtes avant les hausses les plus importantes ».

Autre tendance observée par Angélique et Nicolas : l'authenticité. Le vin doit aussi raconter une histoire, celle d'un terroir ou d'une famille de producteurs. Le rejet de la « malbouffe » se traduit par un désintérêt croissant pour les marques industrielles. Dans le vin aussi, les gens recherchent de la simplicité, du bon et du vrai. Pour opérer cette sélection, un caviste comme Les Chais Saint-François a ce que l'on pourrait appeler « une di-

mension de confiance » : une entreprise 100% familiale, bien ancrée dans sa région, loin des process industriels des grandes franchises qui ne travaillent que sur les prix, tout en ayant une taille critique permettant de proposer les meilleures offres.

Nicolas Bagneux rappelle que la cave propose plus de 400 références de whiskys et 200 références de rhums : « Nous travaillons avec les marques les plus impor-

tantes et les plus connues, toutes réputées pour leur qualité, leur originalité, ou leurs procédés de fabrication très méticuleux. Nous avons aussi quelques pépites peu connues du grand public ». Une nouveauté cette année : « Nous avons acheté un fût avec un rhum exceptionnel pour proposer notre propre sélection. »

Enfin, le rayon épicerie fine des Chais Saint-François est toujours très apprécié puisque l'enseigne propose des paniers gourmands, prêts à offrir ou à composer soi-même, avec des produits sélectionnés par Angélique et Nicolas, comme les chocolats, les confitures, les conserves de poissons ou le foie gras de producteurs du Sud-Ouest.

Les Chais Saint François se trouvent à Guérande, à cinq minutes de La Baule. L'établissement est situé dans la zone de Villejames, à droite du rond-point qui mène au centre E. Leclerc.
Tél : 02 40 70 95 10.
Site : www.leschais-saintfrancois.com

L'abus d'alcool est dangereux pour la santé - À consommer avec modération.

La Baule+ : 35 000 exemplaires, un média qui sait captiver ses lecteurs, une audience fidèle !

Si tout le monde lit La Baule +, ce n'est pas un hasard : un contenu généraliste ciblant tous les publics, un équilibre respecté entre les rubriques, une

approche éditoriale qui accroche et fidélise les lecteurs, c'est tout cela le succès de La Baule +.
Commerçants, artisans : votre

publicité dans La Baule + c'est la garantie de développer votre image auprès de vos clients et d'en conquérir de nouveaux.

Contactez Fabienne Brasseur au
06 08 80 39 55 ou fabienne@labauleplus.fr

Votre horoscope de novembre avec Théma



Thérèse Legendre
Cabinet d'astrologie - Atelier d'initiation à l'astrologie
 172, avenue de Lattre de Tassigny, 4500, La Baule.
 Tél. 02 40 11 08 85 - Ouvert tous les jours
www.astrologie-thema.com

BÉLIER : L'heure du bilan a sonné, vous finissez l'année en beauté. Votre caractère tout feu tout flamme qui a sans cesse besoin de bois à brûler et d'action pour exploiter ses énergies qui se réactivent continuellement. L'amour et la vie sociale vont se confondre, cela vous procurera un meilleur confort familial.

TAUREAU : Mercure/Vénus en opposition en Scorpion, ils vont semer la confusion côté cœur. Vous resterez sur votre faim. Vous êtes exclusifs et possessifs pour tout ce qui concerne vos sentiments. Vous devrez mixer humour et amour pour vous réconcilier. Les solos : la belle rencontre arrivera en décembre.

GÉMEAUX : Vous canalisez bien vos énergies grâce au soutien de Mars, vous serez habiles en paroles et en Actes. Tout ce que vous entreprendrez sera empreint de bon sens et de bon sentiment. Côté love : les effets jupitériens donneront du ressort et du piquant aux sentiments.

CANCER : Vénus/Mercure en Scorpion : attendez-vous à des nouvelles inattendues et réjouissantes pour la famille. L'attachement que l'on vous porte est bien plus grand que vous ne l'imaginez. Vous préparez la fin d'année sous le signe de l'insouciance et en confiance.

LION : Mars officie toujours en Gémeaux, signe ami du vôtre. Il vous apportera du renfort et du réconfort. Côté love : les célibataires pourraient croiser l'âme sœur lors d'un déplacement, d'un voyage. Les couples : une collaboration professionnelle, un engagement en commun est envisageable.

VIERGE : Une fin d'année qui se terminera en beauté, le bel alignement des planètes vous escortera dans la réalisation de vos affaires. Les propositions seront nombreuses et les conditions très avantageuses. Côté amour : les liens se resserrent pour les couples et les solos, le bal des rencontres est open.

BALANCE : Mars en Gémeaux

vous ouvre toujours de belles perspectives d'avenir côté job, en amour aussi. Le bel alignement de Mars et Saturne vous permettra d'avoir des projets très excitants et cela sur du long terme. La voie est libre pour opérer des changements.

SCORPION : Le joli trio Soleil/Vénus/Mercure est de passage dans votre maison. La chance pourrait se manifester aussi bien dans le cadre du travail que dans votre vie personnelle. Vous mixerez confiance, intuition et force pour aboutir. Dame chance sera de passage, alors, à vous d'être là au bon endroit au bon moment et cueillir le bonheur.

SAGITTAIRE : À partir du 17 Vénus et Mercure vous rendent visite. La fin du mois sera festive et joyeuse. La conjoncture astrale sera très agréable, vous vous évaderez en toute liberté. Vous goûterez aux plaisirs de la vie. L'amour occupera vos pensées, vous serez joueurs et enjoués.

UniCentre Vu sur **TF1**
 51^e année d'expérience
Le bonheur se saisit dès demain !
 UniCentre vous offre aujourd'hui, avec ses 51 années d'expérience et ses milliers d'adhérents, la possibilité de rencontrer celle ou celui que vous attendez
 . Vous recherchez le véritable amour ? **Accompagnement personnalisé**
 . Vous êtes déçu(e) de vos rencontres ? **Rencontres sécurisées**
 . Vous fuyez les contacts virtuels ? ...
Cabinet Céline ADAM - 1 bis, av. de Provence
44500 LA BAULE
 Consultez nos profils en ligne www.unicentre.eu **02 40 26 60 98**

CAPRICORNE : Vous serez en position de force, grâce à Mercure/Vénus en Scorpion et le retour de Jupiter en Poissons. Le bonheur frappera à votre porte, vous serez propulsés vers les sommets. Un mois clé pour investir. Du bonus financier dans le cadre professionnel.

VERSEAU : Le duo de choc Vénus/Mercure en Scorpion vous fera des misères. Votre impatience vous jouera des tours. Votre esprit sera rebelle et contestataire. La phase est au changement, au renouvellement de vos activités et de vos projets. Vous allez ouvrir un nouveau chapitre de votre histoire.

POISSONS : Jupiter fait une réapparition, une belle aubaine pour les petits Poissons. Vous serez très solli-

cié, vous vous laisserez guider par votre intuition. Un heureux concours de circonstances profitera à vos finances. Vénus poussera à la romance et, concernant les âmes esseulées, un rendez-vous galant à ne pas rater.

Thérèse Legendre

Conférence Astrologie/Numérologie Année 2023 proposée par Thérèse Legendre et Patrick Sardais.

Résidence Adonis, 53, avenue du Maréchal Franchet d'Esperey, 44500, La Baule.

Dimanche 27 novembre à 17h et jeudi 15 décembre à 19h30

Réservez votre place au : 06 07 57 08 56 - Courriel : terrie.legendre@laposte.net

DAP SARL PAIN
www.painpaysage.com
 02 40 23 94 98

A découvrir une vidéo chaque mois 7^{ème} épisode (lien ci-dessous)

YouTube https://youtu.be/_mJQbVOPXdB

Suivez nous sur [f](#) [houzz](#) [i](#)

Un SAVOIR « VERT » (conception, réalisation, entretien) depuis plus de 45 ans

Depuis 1977

CONCEPT - DESIGN - PAYSAGE

Mots croisés

	1	2	3	4	5	6	7	8	9
I									
II					■				
III						■			
IV									■
V		■				■			
VI							■		
VII			■		■			■	
VIII									
IX									

HORIZONTALEMENT

- I. Elle a été la première à avoir la bombe.
- II. Gouffre. Pour lui, pas d'état, d'âme.
- III. Pour soigner, il en connaît un rayon. Jamais, plus jamais.
- IV. Fantasmagique.
- V. Issue. Ils cuisinent le poulet comme des chefs.
- VI. Chaume. Château des Guise.
- VII. Académie. La petite bleue.
- VIII. Cassure.
- IX. SDF.

VERTICALEMENT

1. Cinq au tableau.
2. Enfant terrible de la Russie. Proche de l'hélicon.
3. Ça sent le sapin. Les bords du Rhin.
4. Ruineuses.
5. Circule en Asie du Sud-Est. Halogène.
6. Interjection. Appel répété.
7. Jamais entendu parler. Une faille dans le système.
8. Piste pour chevaux. Participe.
9. Dans les bras de Cupidon. Amères.

Sudoku

		4							1
			6					2	
2	1		8	6	3			7	9
	5		4		9			2	
4									1
	7		3		5			8	
3	2		7	9	1			6	8
		9						3	
	8								9



**NOUVEAU
AU POULIGUEN**

**13, rue du Général Leclerc
44510 LE POULIGUEN**

Ouvert du mardi au samedi :
8h30 - 13h et 16h30 - 19h30
et le dimanche : 8h30 -13h

DÉCORELATIONS

**CONFIEZ-NOUS
le suivi de votre chantier !**

- ◆ Aménagement, extension, construction
- ◆ Rénovation complète intérieur/extérieur
- ◆ Habitation, commerce, bureau

Showroom : 6 rue du Lieutenant Lebert - Place des halles - 44510 Le Pouliguen
Contact : 06 07 84 14 62 - www.decorelations.com

Micro-Folie : la Joconde s'installe au Pouliguen !



Norbert Samama, maire de Pouliguen, Philippe Bauquel, président de Culture en Folie, et Patrick Guéguen, adjoint à la Vie culturelle et artistique.

Avec la Micro-Folie, la Ville du Pouliguen vient de se doter d'une nouvelle structure culturelle exceptionnelle. Il s'agit du deuxième équipement de ce type en Loire-Atlantique, et du seul sur le territoire de Cap Atlantique. Ce dispositif s'articule au-

tour du musée numérique, réunissant plusieurs milliers de chefs-d'œuvre issus de multiples institutions et musées, nationaux et internationaux. Il permet de découvrir, à côté de chez soi, les trésors de l'humanité numérisés en très haute définition, dans les domaines

des beaux-arts, de l'architecture, des cultures scientifiques, du spectacle vivant...

Deux modes de visite sont possibles. D'abord, en visite libre, chacun peut suivre sa propre navigation, entre l'écran et sa tablette, en lisant les cartels conçus par

les conservateurs des musées, en découvrant les secrets des tableaux, en jouant... Ensuite, le mode conférencier permet d'organiser des visites thématiques et programmées pour les groupes. Véritable outil d'éducation artistique et culturelle, le musée numérique devient un support de médiation incroyable pour les professeurs et les amateurs. Grâce à la participation de 12 établissements nationaux fondateurs, le Musée numérique s'enrichit chaque année de 3 à 4 nouvelles collections, chacune est composée en moyenne de 250 à 400 chefs-d'œuvre.

Cette galerie d'art est complétée par trois modules : l'espace de convivialité est imaginé comme un tiers lieu ; autrement dit : il sera animé pour devenir un véritable lieu de vie. Il pourra accueillir des cafés-lecture ou des ateliers. Le Fablab est équipé d'une imprimante 3D ; cet espace s'adresse à tous ceux qui souhaitent développer leur créativité (designers, artistes, étudiants, bricoleurs, etc.). Enfin, le module de Réalité Virtuelle propose une sélection de contenus immersifs à 360° : documentaires, spectacles... Vous pouvez notamment y visiter la station spatiale in-

ternationale.

Si à terme, la Micro-Folie s'implantera au cœur de la nouvelle médiathèque pouliguennaise (qui sera créée dans la partie nord de l'école Paul Lesage), la structure est pour l'heure installée au sein de la salle Marcel Baudry, en centre-ville.

La Micro-Folie accueille le public à la salle Marcel Baudry (8, rue du Maréchal Joffre) les mercredis et jeudis, de 13h30 à 16h30, ainsi que le samedi de 10h à 13h et de 14h à 18h. Accès libre et gratuit.

NETTOYEZ VOUS MÊME VOTRE TOITURE SANS MONTER DESSUS !

NOUVEAU Pulvérisateur électrique

POWERJET 2
PULVÉRISATEUR ELECTRIQUE

Pulvérise à plus de 10m.

Ne montez plus sur votre toit. Grâce au pulvérisateur POWERJET 2.

Autonomie +/- 5H
Portable, réservoir 10 litres
Assemblé dans nos locaux

249 €
dont 0,5 € d'éco-part.

Démonstration sur place
du Lundi au Vendredi
08h30 à 12h30
14h00 à 17h00

GARANTIE 2 ans

Pour une efficacité maximale :



Clean'Toit

Stop Dépôts Verts

Façades - Toitures - Terrasses

Supprime aussi taches rouges, lichens, micro-algues...



69,95 €

SANS JAVEL

BIDON DE 5 L super concentré jusqu'à 500m² de traitement
Existe aussi en 1 L



Avant

Après

ENEZ NOUS VOIR À GUÉRANDE : Derrière le Leclerc, secteur D

MULTIREX
www.pulvirex.fr

RETROUVEZ
NOS VIDÉOS DEMO SUR NOTRE SITE

- Au rond point du Leclerc, direction Saint André des Eaux.
- Au rond point suivant, prendre à gauche
- Au rond point suivant, prendre la 2ème sortie (rue de la Pierre)
- Prendre la première à gauche (rue des Tritons Crêtés)
- Prendre la première à gauche, Rue de la Grenouille Verte

Société Multirex - Parc d'activités de Villejames - 17 rue de la Grenouille Verte - 44350 Guérande - Tél: 02.40.01.02.03

Prix valable jusqu'au 30/11/2022

Guérande : réouverture de l'accès à Sissable

Le 20 juillet dernier, à la demande de l'État, la Ville de Guérande a limité l'accès de la route de Sissable aux seuls professionnels habilités afin de réduire la fréquentation du site, en raison d'une dégradation importante de la qualité des eaux du petit Traict. La ville indique que cet arrêté est désormais abrogé. En effet, les résultats attendus des analyses

bactériologiques concernant la qualité de l'eau sont favorables et ne compromettent pas l'exercice des activités professionnelles maritimes. Nicolas Criaud, maire de Guérande, indique que « le site de Sissable est une zone naturelle sensible. Nous avons pris cette décision de restriction d'accès pour protéger cet écosystème ainsi que les activités professionnelles

comme la pêche à pied ou la conchyliculture. Comme je m'y étais engagé si les résultats des analyses bactériologiques étaient favorables, nous avons décidé de rouvrir cet espace. Nous restons particulièrement vigilants quant à la qualité des eaux de ce site et appelons à la responsabilité de toutes et tous pour préserver ce site remarquable. ».



Solutions des jeux

La Baule + est édité par la SARL La Baule Plus
 1 bis, allée du Parc de Mesemena, 44500, La Baule.
 Téléphone : 02 40 60 77 41
 Courriel : redaction@labauleplus.fr
 Sarl au capital de 4600,00 €
 RCS ST NAZAIRE : 452 575 285 - APE : 5814Z
 Imprimé par AG Roto (Eure) - Tirage : 35 000 exemplaires.
 Directrice de la publication : Fabienne Brasseur
 Rédaction : Yannick Urrien
 ISSN : 1767-6150 - Dépôt légal à parution.
 Publicité : Fabienne Brasseur au 02 40 60 77 41 ou
 fabienne@labauleplus.fr

	1	2	3	4	5	6	7	8	9
I	H	I	R	O	S	H	I	M	A
II	A	V	E	N		A	N	A	R
III	L	A	S	E	R		O	N	C
IV	O	N	I	R	I	Q	U	E	
V	G		N	E	E		I	G	S
VI	E	T	E	U	L	E		E	U
VII	N	U		S		C	B		R
VIII	E	B	R	E	C	H	U	R	E
IX	S	A	N	S	L	O	G	I	S

7	4	3	9	5	2	8	1	6
8	9	6	1	4	7	2	3	5
2	1	5	8	6	3	4	7	9
6	5	1	4	8	9	7	2	3
4	3	8	2	7	6	9	5	1
9	7	2	3	1	5	6	8	4
3	2	4	7	9	1	5	6	8
1	6	9	5	2	8	3	4	7
5	8	7	6	3	4	1	9	2

Où vous procurer La Baule+ chaque mois ?

La Baule	Guérande	Le Pouliguen		
<p>Résidence du Golfe Avenue de la Plage.</p> <p>Hôtel Alcyon 19, avenue des Pétrils. Tél. 02 40 60 19 37</p> <p>Epicierie de la Forêt 72 avenue de Lyon</p> <p>Aquabaule Rue Honoré de Balzac Tél. 02 40 11 09 00</p> <p>SNCF La Baule+ est disponible dans la gare SNCF</p> <p>Carrefour city Place de la Victoire. Ouvert 7 jours sur 7.</p> <p>Hôtel Restaurant Le Saint Christophe 1 avenue des Alcyons. Tél. 02 40 62 40 00</p> <p>Fleurs de Toscane 40 ave. Henri Bertho Tél. 02 40 60 37 95</p> <p>Garage Blanchard Station service : 7 jours sur 7 - Mécanique toutes marques. 14 ave de Lattre de Tassigny. Tél. 02 40 60 07 33</p> <p>Grenier à Pain 303, ave. du Maréchal de Lattre de Tassigny. Tél. 02 40 60 28 82</p> <p>Carrefour market TRICOIRE Cordonnerie - Clés - CC des Salines. Tél. 02 49 52 66 29. Ouvert du lundi au samedi de 9h à 19h 30</p> <p>Le Fournil de la baie Boulangerie bio - Pâtisserie - Sandwicherie 199, avenue de Lattre de Tassigny Tél. 02 40 60 27 28</p> <p>Le Gulf Stream Un distributeur à journaux est à votre disposition dans l'enceinte du cinéma Le Gulf Stream.</p> <p>Brasserie La Villa Une invitation au voyage. 18 avenue du Général de Gaulle - Place du Maréchal Leclerc Tél. 02 40 23 06 00</p> <p>Hôtel Mercure Restaurant Le Ruban Bleu Cuisine traditionnelle maison. 2 Ave. de la Noue Tél. 02 40 60 24 86</p> <p>Mesquer - Quimiac Carrefour Express 31, rue Hoëdic. Tél. 02 40 70 32 69.</p> <p>La Cabane à huîtres Port de Kercabelléc. Tél. 02 40 91 37 83 - Huîtres, Poissons, Moules frites, Fruits de mer</p> <p>Le Skipper Café Place de l'Hôtel (face à la mairie). Tél. 02 40 42 54 39</p>	<p>La Régence Cadeaux - Articles pour fumeurs. 313, ave de Lattre de Tassigny. Tél. 02 40 24 23 70. www.laregence.fr</p> <p>Le Lotus d'Or Restaurant asiatique. 1 ave Pierre 1er de Serbie. Près de la gare. Tél. 02 40 24 14 92.</p> <p>Restaurant Indochine Restaurant gastronomique Vietnamien. 65, av Marcel Rigaud. Tél. 02 40 23 44 28</p> <p>Hôtel les Pléiades 28 bd René Dubois. Tél. 02 51 75 06 16.</p> <p>La Croisette 31, place Leclerc. Tél. 02 40 60 73 00. Bistrot maritime</p> <p>La Poste Place du 18 Juin 1940 Tél : 02 40 11 33 81</p> <p>SPAR 32 avenue Lajarrige. Tél : 02 40 60 79 39</p> <p>PASSAGE DU ROYAL BOUTIQUES - LA BAULE</p> <p>Catherine Coiffure 9, allée des Tamaris. Tél. 02 40 60 10 59</p> <p>Foncia Transaction 9 Esplanade François André. Tél. 02 40 60 02 89</p> <p>LB Mer Restaurant - Crêperie - Bar 11 boulevard René Dubois. Tél. 02 40 23 80 61</p> <p>Adonis Résidence de tourisme***, 53 Avenue du Maréchal Franchet d'Esperey. Tél. 02.40.11.72.72</p> <p>Traitier - Place du marché 44 ave des Ibis. Tél. 02 40 60 48 09 31, ave des Ibis.</p> <p>St Molf Rêve Immobilier Agence immobilière 35, Rue de la Duchesse Anne Tél: 02 40 61 67 21</p> <p>Herbignac Au temps des délices Boulangerie - Pâtisserie - Ouverture de 7h à 19h30. Fermé le jeudi. Pain au levain, pain Saunier, pain des trois rivières... 4, rue Saint Cyr. Tél. 02 40 88 93 91.</p> <p>Vog Coiffure Centre commercial Leclerc. Tél. 02 40 88 91 66</p>	<p>ALIX Maillots de bain & Accessoires de plage - Homme Femme Enfant. 42 avenue Louis Lajarrige Tél. 06 59 47 06 50</p> <p>Carrefour Express 21 Avenue Henri Bertho. Tél. 02 40 42 03 26 - Ouvert tous les jours à 7H</p> <p>Martin Boulangier Pâtissier Chocolatier - Tradition créative. Passage du Royal La Baule. Tél. 02 40 60 92 81, 38, avenue Lajarrige. Tél. 02 40 60 24 26</p> <p>Hôtel Astrolabe Hôtel Astrolabe (2*), 106, avenue de Lattre de Tassigny. Tél. 02 40 60 21 75. A 200 mètres de la plage. Equipement ADSL.</p> <p>Pizza' Nini Vente à emporter. 23, ave Lajarrige. Commandes au 02 40 60 83 24.</p> <p>Christophe Roussel Christophe Roussel, artisan, chocolatier, pâtissier. 6, allée des Camélias. Tél. 02 40 60 65 04</p> <p>Mairie de La Baule La Baule+ est disponible à la mairie de La Baule et la mairie annexe d'Escoubac</p> <p>Le Billot Grill - Rôtisserie - Place du marché. Tél. 02 40 60 00 00.</p> <p>Vincent LB Coiffure Coiffure - Beauté - soins Bioesthétique Esplanade François André Tél: 02 40 60 86 09</p> <p>Yummy Sandwicherie - Pâtisserie - Viennoiserie. 123, avenue du Général de Gaulle.</p> <p>Hôtel Mona Lisa 42, avenue G. Clémenceau. Tél : 02 40 60 21 33</p> <p>Le Jazz Volant Aérodrome de La Baule. Tél. 02 40 60 41 80</p> <p>La Madeleine Votre Marché Supérette. Ouverture: 8h-19h30, sauf dimanche après-midi. Tél. 02 40 61 92 23.</p> <p>Maison Princet 10, rue des Parcs Neufs. Tél. 02 40 61 93 13</p> <p>Asserac Boulangerie Le Thiec Boulangerie - Pâtisserie, rue de la Poste. Ouverture tous les jours. Tél. 02 40 01 71 04.</p>	<p>Espace Culturel La Baule + à l'entrée de l'Espace Culturel E.Leclerc</p> <p>Mairie Un distributeur se trouve à l'entrée de la mairie de Guérande</p> <p>Restaurant Da Etto 6, avenue Anne de Bretagne, à côté du Ciné Presqu'île de Guérande (face à La Poste) Tél. 02 40 24 40 40.</p> <p>Restaurant Hot Wok Parc d'Activités de Careil. Tél. 02 40 23 58 00</p> <p>Maison Visentin Artisan boulangier pâtissier. 21 bis, Bd Général de Gaulle. Tél. 02 53 48 07 24</p> <p>Ciné Presqu'île 4, avenue Anne de Bretagne. Tél. 02 40 00 60 60.</p> <p>Les Chais St François Zac de Villejames place Kerhillier Tél. 02 40 70 95 10</p> <p>Crêperie Le Logis 1, place de la Psalette Tél : 02 40 42 96 46</p> <p>Le Croisic Chez François et Rosalie Boulangerie Artisanale - Pâtisserie. Place Dinan Tél. 02 40 23 02 06. Ouverture : 7h-19h30</p> <p>Au Fournil des Salorges 57 avenue Henri Becquerel. Tél. 02 40 23 18 34</p> <p>Océarium du Croisic Avenue Saint-Goustan Tél: 02 40 23 02 44</p> <p>Galerie Intermarché</p> <p>La Turballe Boulangerie Delestre Boulangerie Pâtisserie Delestre: Pain de tradition Française issu de farine «Label Rouge», «La Bagatelle» Chocolats et glaces maison. Spécialités bretonnes.</p> <p>2, rue des Pins. Tél. 02 40 11 88 30. SUPER U</p> <p>Batz-sur-Mer Boucherie - Charcuterie 9 rue Jean XXIII. Tél. 02 40 23 91 15</p> <p>Bouquinerie Café Dans la zone de Prad Velin, au cœur des marais salants. Tél: 02 40 23 80 03. Grand choix de livres d'occasions.</p> <p>L'Atelier de Valérie 23, rue du Croisic. Tél. 02 40 23 59 83.</p>	<p>Vélo Zen Ventes, Entretien et Réparation - Spécialiste Vélos électriques 9 rue du Général Leclerc Tél 09 83 72 97 41</p> <p>Boulangerie Airaud Boulangerie Airaud. 7, rue du Bois. Tél: 02 40 42 31 56. Boulangerie Pâtisserie Chocolatier Glacier. Les spécialités sont La Pascalette et L'Armoricain. Horaires: 6h45-19h30.</p> <p>Au Bonheur des Chiens 4 bd Gal de Gaulle. Tél. 02 40 42 37 48 - Toilettage et accessoires pour chiens</p> <p>Intermarché Rue de Cornen, 44510 Le Pouliguen Téléphone : 02 40 42 10 46</p> <p>Le Bateau Ivre Crêperie - Dégustation. 6, quai Jules Sandeau. Tél. 02 40 42 31 52</p> <p>Coiffure Au 8 8 rue de la plage. Tél. 02 40 42 31 87</p> <p>Votre Marché 8 grande rue Tél 02 40 42 31 41</p> <p>La Sarthoise Boucherie - Charcuterie. Champion de France 2011 «Meilleur plat de Tripes». 9, rue de l'Eglise au Pouliguen. Tél. 02 40 42 31 76</p> <p>L'AP'Airaud 20 bd de l'Atlantique. Tél. 02 40 66 38 34</p> <p>Pornichet Trésors des Régions.com 152 avenue Général De Gaulle Tél : 02 40 15 00 33</p> <p>SNCF La Baule+ est disponible dans la gare SNCF</p> <p>L'Atelier de Vanessa Forum des Océanes - Bld des Océanides Tél. 02 40 61 59 12 - Ouvert tous les jours</p> <p>La Signature du Sunset Sur la plage, face au 138 bd des Océanides. Tél. 02 40 61 29 29.</p> <p>Casino Place du Dauphin (près de la gare SNCF). Tél. 02 40 61 10 34</p> <p>Saint-André-des-Eaux Golf Saint-André-des-Eaux Route de Saint-Denac - 2 parcours 18 trous - 1 parcours 9 trous - 1 practice - Club House Restaurant. Tél. 02 40 60 46 18</p> <p>Piriac sur Mer Boulangerie Pâtisserie Au Fournil du Port 9, place de l'Eglise. Tél: 02 40 91 77 37. Fermé le jeudi - Horaires 7H30-13H15/15H30-19H00 Dimanche : 7h30 - 13h15 / 15h-18h</p> <p>Saint-Lyphard Maison Princet Boulangerie - Pâtisserie Rue du Vigonnet (en face de la salle Sainte-Anne). Tél. 02 40 91 41 02</p> <p>Pontchâteau Auberge du Calvaire Logis, 6, route de la Brière, Le Calvaire. Tél. 02 40 01 61 65</p>

UN APPARTEMENT A RENOVER ???

Faites appel à **La Conciergerie Travaux** Depuis 2007

- ✓ Rénovation totale
- ✓ Salle de bain
- ✓ Cuisine

Votre projet de A à Z - Plus de 600 chantiers références - Un seul interlocuteur pour vous accompagner

34 avenue Lajarrige 44500 LA BAULE Renseignez vous au **02 40 90 27 67** www.laconciergerietravaux.com

Anciennement La Renaissance

Brasserie Du Collage

MENU DU JOUR
du lundi midi au vendredi midi
Entrée, plat, dessert : 13,90 €

APRÈS-MIDI DANSANT LE DIMANCHE

Repas groupe, événementiel ... Tarifs sur demande
Ouvert tous les jours sauf dimanche soir et jeudi soir

53, avenue de Pierre Plate - LE POULIGUEN - 09 52 68 06 61

Renforcement de la Pointe de Congrigoux : un calendrier pour protéger les hirondelles



Un éboulement d'une portion de la falaise à la Pointe de Congrigoux, à Pornichet, à la suite de fortes pluies en février 2021, avait conduit la CARENE à fermer cette portion de chemin côtier devenue dangereuse. Les travaux viennent de commencer et le chantier durera jusqu'en janvier 2023. Le calendrier a été établi en lien avec la

Ligue pour la protection des oiseaux (LPO) de façon à s'adapter et à respecter les dates de séjour des hirondelles de rivage.

En effet, dans les parois sablonneuses de cette portion de falaise, des dizaines de nids sont construits au printemps par les hirondelles de rivage. Afin de respecter la période de nidification de

cette espèce protégée et classée prioritaire dans notre région, le choix a été fait de programmer les travaux à l'automne. L'oiseau migrateur arrive en mars sous nos latitudes, construit son nid au printemps, pond ses œufs en mai et juin. Il élève ensuite ses enfants avant de repartir en septembre vers l'Afrique tropicale où il hiberne. Le renforcement de la paroi rocheuse préservera la partie supérieure en terre afin de favoriser le retour des hirondelles chaque année.

La CARENE précise que le cheminement piéton est interrompu sur la zone en chantier. Les personnes fréquentant le sentier côtier sont appelées à respecter les consignes de sécurité et à suivre la déviation indiquée sur site pendant toute la durée des travaux.

OFFRE D'HIVER
À PARTIR DE **545€** / MOIS
Adhésion 45 trous
+ Practice illimité

GOLF INTERNATIONAL BARRIÈRE LA BAULE
Swinguez tout l'hiver sur nos parcours !

Accédez en illimité aux parcours 9 et 18 trous ainsi qu'au practice, et profitez des privilèges exclusifs tout l'hiver au Golf et au Resort Barrière La Baule (2)

Informations sur www.golfbarriere-labaule.com ou au **+33(0)2 40 60 46 18**

GOLF INTERNATIONAL BARRIÈRE LA BAULE

(1) Offre réservée aux personnes n'ayant jamais été adhérent depuis au moins deux ans. Abonnement du 01/11/2022 au 31/03/2023.
(2) - 10% sur les restaurants Barrière La Baule, -10% au pro shop Eurogolf, 2 Green fees à offrir...

ILE VERTE
Prêt à porter Femmes
du 34 au 48

27, avenue des Ibis - Marché angle des Arcades - LA BAULE Tél. : 02 40 11 07 06 **ARRIVAGE PERMANENT**

Pornichet forme les associations contre les incendies

Dans le cadre de l'accompagnement proposé tout au long de l'année aux associations par l'Espace Camille Flammarion, une soixantaine de bénévoles issus d'une quarantaine d'associations locales viennent de suivre une formation incendie. Au

programme, les modalités de signalement, d'évacuation ou encore de mise en sécurité des personnes, mais aussi un topo sur les différents équipements de sécurité mis à disposition au sein des équipements de la Ville. Anthony Guglielmi, adjoint à la Vie associative, souligne

que « le bilan de ce premier cycle de formation est positif au regard de la forte participation. L'objectif était de sensibiliser nos associations aux risques d'incendie auxquels elles peuvent être confrontées dans le cadre de leur activité ou de l'organisation d'un événement ».



Humeur ► Le billet de Dominique Labarrière



Ego Me Absolvo

En élisant un type qui s'appelle Hollande on aurait pu se douter qu'on aurait le pays bas. Facile, j'en conviens, mais, par les temps qui courent, faire l'économie de la moindre occasion de sourire serait un véritable gâchis. Dans ce domaine aussi, je veux dire celui de la rigolade, c'en est fini de l'abondance, comme dirait le successeur du sus-

nommé. Sourire encore lorsqu'on voit ce même ex-président caracoler de plateaux TV en émissions radio pour vendre ses bouquins d'auto-glorification et nous persuader que son quinquennat, bien qu'achevé en eau de boudin, fut une merveille de bienfaits pour le pays et ses populations. Devant tant d'obligeance pour soi-même, on attend avec fièvre

les panégyriques dont l'hôte actuel du palais élyséen encombrera les rayons des librairies lorsqu'il en aura terminé avec ses dix années de ronflante présidence.

L'admiration qu'il a aujourd'hui pour lui-même devrait, revue sous le prisme de l'embellissement d'une mémoire complaisante - forcément complaisante - atteindre des cimes dans l'ego-adulation. D'ailleurs, ne conviendrait-il pas d'envisager un jour d'instituer une procédure de canonisation laïque et républicaine pour ces êtres promis à une si glorieuse mémoire (comme on dit désormais pour feu la reine d'Angleterre). En outre, plus prosaïquement, on en viendrait presque à souhaiter une révision constitutionnelle stipulant que, pour candidater à la Présidence de la République, il faudra désormais l'avoir été préalablement. Cela n'est absurde qu'en apparence, car, si l'on se reporte à la maxime selon laquelle on n'apprend jamais mieux que de ses erreurs, il n'est pas douteux que les

deux sommités élyséennes dont nous parlons ne soient devenues extrêmement savantes en toutes affaires de gouvernement.

Le premier évoqué a terminé son mandat à 6% d'opinions favorables. Au vu de ce qu'il pense lui-même de sa prestation (et avec lui quelques thuriféraires de plateaux TV du service public), cela nous fait quand même 94% de citoyens très bas de plafond qui n'auraient rien compris à la splendeur de l'action déployée. Et encore, il ne s'agissait alors que d'un président se revendiquant « président normal », donc supposé davantage accessible à la masse débile. Qu'en sera-t-il quand le tour viendra au Pic de la Mirandole de la pensée complexe ? On se pose la question. Comment une si haute intelligence pourrait-elle espérer la moindre reconnaissance de citoyens si éloignés de ces hauteurs conceptuelles et rhétoriques ? Nous nous refuserons bien sûr à envisager qu'il puisse y avoir un lien existentiel entre sublime pensée présidentielle et désaveu populaire, mais tout de

même l'idée nous titille.

Ah, que voilà une belle trouvaille sémantique : Lien existentiel ! Qu'en termes choisis ces choses-là sont dites ! Qu'en termes jolis cet enfumage est proféré ! Pas de lien existentiel entre immigration et insécurité nous assène Jupiter, pour aussitôt se dédire en apportant la démonstration chiffrée qu'il y a bien un lien, factuel celui-ci. On appréciera la nuance, l'infinie subtilité entre existentiel et factuel. L'éborgé à son office religieux, le décapité au sortir de son enseignement auraient certainement beaucoup apprécié être éclairés sur ces sophistications avant d'être massacrés. Ils auraient sans doute mieux saisi le sens de leur martyre. Mais il est vrai que tout est nuance dans la pensée complexe et les péroraisons qui vont avec. Grande subtilité certes quand il nous est promis que cent pour cent des étrangers en situation irrégulière seront expulsés, du moins, je cite, « les plus dangereux ». Il aurait été intéressant qu'on nous expose

comment, sur quelles bases, selon quels critères objectifs, on détermine la dangerosité d'un individu avant qu'il ne soit passé à l'acte ? Sauf à se fourvoyer dans le procès d'intention, le préjugé infondé est indéfendable, la chose est impossible. Ce n'est donc qu'en regard d'actes commis qu'on peut décréter qu'un tel ou un tel est dangereux. Cela relève du simple bon sens. Mais il est vrai que le bon sens et la pensée sophistiquée ne font pas bon ménage.

Donc, très concrètement, « les plus dangereux » ne peuvent être que ceux qui auront déjà commis délits ou crimes. Et donc, on se condamne, comme toujours, à n'agir, à ne sanctionner, à n'expulser qu'à retardement. Autrement dit, à ne rien faire de plus que ce qui est actuellement prévu par la loi. Prévu, mais pas forcément exécuté, comme chacun sait. Dormez braves gens ! Enfumage et verbiage sont bien les deux mamelles de la France des temps modernes !










HÔTEL DES VENTES DE LA BAULE

SAMEDI 5 NOVEMBRE - 9^H 30

Fonds de maison : Mobilier de style dont Anglais, bibelots, vaisselle, outillage, instruments de musique et divers
Exposition : à 9h

SAMEDI 12 NOVEMBRE - 14^H - À L'HÔTEL DES VENTES

Porsche Carrera 964 de 11/1990 - 135700 kms - Mercedes Pagode 230 SL de 1965 (restaurée) - Peugeot 307 CC de 06/2007 195889 kms - Autres véhicules possibles - Important ensemble de voitures miniatures 43ème + trains électriques O et HO. Jouets anciens, poupées, cartes postales, monnaies. Nombreuses bouteilles de vin.
Exposition : Samedi 12 novembre de 10h à 11h30





VENTES EN PRÉPARATION

Consulter l'Etude pour inclure des biens dans les prochaines vacances.
EXPERTISES GRATUITES À L'HÔTEL DES VENTES TOUS LES VENDREDIS SUR RENDEZ-VOUS

Photos sur www.hoteldesventesdelabaule.fr - www.interencheres.com/44005 et
 @hoteldesventesdelabaule

Frais SCP 14,28 % TTC / Frais SAS 24 % TTC (sans récupération de TVA)

SAS et SCP Eric SANSON - Commissaire Priseur Judiciaire et Habilité
 Place Antoine de la Perrière - près du Parc des Dryades - LA BAULE
 Tél. : 02 40 60 60 90 - email : contact@hoteldesventesdelabaule.fr

Courrier des lecteurs

Opérateur fibre et téléphone

Après quelques déboires avec Orange - je ne suis pas la seule d'ailleurs - j'ai pris un abonnement Bouygues et, le jour de l'installation, à Guérande, le technicien est bien venu, il a regardé 2 ou 3 fils puis il est reparti en me disant qu'il devait aller à l'armoire, mais il n'est jamais revenu ! Quel est l'opérateur fiable en matière de fibre et de téléphone dans notre région ? Une étude serait la bienvenue.

Pascale (Courriel)

Merci, Pascale, pour votre message, auquel il n'est pas aisé de répondre. En principe, pour la fibre dans des villes moyennes, on pourrait penser qu'il vaut mieux choisir l'opérateur en charge du déploiement : par exemple SFR à La Baule et à Guérande ou Orange au Croisic et au Pouliguen puisque, ensuite, l'utilisation du câble est louée par les autres opérateurs. On supprimerait ainsi un intermédiaire en cas de panne. Cependant, vous devez savoir que tous les opérateurs font appel aux mêmes sous-traitants pour venir raccorder la fibre. Il existe un énorme problème actuellement dans le secteur de la sous-traitance, les techniciens sont mal payés, ils subissent de plus en plus

de pressions et la moitié des raccordements sont problématiques. Toutefois, dans l'ensemble, ceux qui interviennent sur la presqu'île sont souvent courtois et motivés. La qualité du service client compte aussi beaucoup, comme le fait d'avoir un interlocuteur physique au téléphone et, sur ce point, Orange arrive en tête dans toutes les études. Mais ce choix relève de nombreux autres paramètres et il est difficile de prendre position sans connaître précisément vos attentes. Si vous recherchez de la puissance, avec une offre pointue et haut de gamme, incontestablement Free arrive en tête. Si vous cherchez une offre qui fonctionne normalement avec un service client efficace, c'est Orange. Si c'est du low cost, alors c'est Bouygues... Chaque cas est différent. En ce qui concerne la téléphonie mobile, les opérateurs commencent à dégrader sérieusement la 3G et la 4G, afin de pousser leurs abonnés à dépenser davantage sur la 5G. Tout dépend aussi de votre utilisation et de votre localisation. Le site antennesmobiles.fr présente une carte en temps réel des antennes de chaque opérateur. Choisir un opérateur qui a une antenne située près de votre domicile peut constituer un critère non neutre. Y. Urrien.

RÉNOVATION . AMÉNAGEMENT . DÉCORATION



**SIMPLIFIEZ-VOUS LA VIE
POUR VOS TRAVAUX !**

- ✓ DEVIS GRATUITS
- ✓ RAPPORT QUALITÉ / PRIX
- ✓ ARTISANS LOCAUX DE QUALITÉ



Olivier Macé, votre courtier depuis plus de 13 ans sur toute la presqu'île.



26 avenue Georges Clémenceau - 44500 LA BAULE
02 40 19 85 92 - www.labaule.lamaisondetravaux.com



DU 6 AU 20 NOVEMBRE

À découvrir **LA ROUTE DU RHUM**
version boulangerie :
Des gâteaux au rhum et du pain
longue conservation

JEU CONCOURS sur tirage au sort :
une smartbox à gagner

7, rue du Bois
44510 LE POULIGUEN
Tél. : 02 40 42 31 56



**Taxons le vent,
taxons le soleil**

Sur la terre ferme s'applique la taxe sur les pylônes, alors que pouvait-on imaginer pour taxer les éoliennes en mer ? Avant la période estivale tout était XXL à St Nazaire : les bateaux, les mâts, les pales, la sous-station. Tout ce beau matériel serait installé « en face St Nazaire sur le banc de Guérande », et la première éolienne fut montée le 6 avril 2022. La dernière hissée le 5 septembre.

Oui mais voilà la période de la saison estivale, les vacanciers et les touristes arrivent et s'aperçoivent que les éoliennes sont en face de la baie de La Baule/Le Pouliguen et la côte

sauvage de Batz/Le Croisic. Ce mensonge par omission était un peu gros. À la fin des vacances donc, les élus revendiquent publiquement (qui, hormis La Baule + d'octobre, avait jusqu'alors communiqué sur le décret de janvier 2012?) une compensation pour dommage visuel : 18 605 € par KW prévus (ou produit ?) soit 8,930 M€ à se répartir. Entre-temps la distance à la côte (12 milles) a été revue, les éoliennes sont visibles de plus en plus loin...

Dans les faits, les communes de St Nazaire et Guérande sont peu impactées, dans la baie 67 « moulins » sont visibles du port de Pornichet, 55 au niveau de l'avenue Lajarrige et

o de l'avenue des Impairs à la plage du Nau au Pouliguen, à moins d'habiter au 6ème étage et de voir les pales par-dessus la pointe de Penchâteau. La côte sauvage, de Batz-sur-Mer au Croisic offre le panorama complet.

Dès que quelque chose sort de terre, le réflexe Pavlovien-financier est de le taxer. Alors taxons avant même que le premier KW ne soit produit. Quant à la répartition, l'égoïsme reprend ses droits, la ville qui a économiquement beaucoup bénéficié de cette implantation, est Saint-Nazaire, et il serait normal que sa part, ou du moins une partie, revienne aux pêcheurs qui eux sont réellement impac-

tés. Mais alors, pourquoi ne pas indemniser les résidents concernés, permanents et/ou secondaires individuellement puisqu'il s'agit d'un dommage visuel ? Libre à chacun de considérer la nuisance effective ou pas. Taxez, taxez toujours, la manne cette fois encore vient du Ciel.

P.S. : Anticipons, les éoliennes du futur parc de Noirmoutier seront-elles visibles de la baie?
Courriel : Jacques, bd de l'Océan, La Baule.

Ecrivez-nous :
La Baule+, 1 Parc de Mesemena, 44500 La Baule
Courriel: redaction@labauleplus.com

Bernadette à La Réunion



Cela fait des années que les lecteurs de La Baule + voyagent dans le monde entier en emportant notre journal. Merci à Bernadette Thiry de nous avoir adressé ce cliché pris sur la plage de... L'Ermitage-les Bains à La Réunion avec le numéro de septembre et cette amusante légende : « J'ai croisé les mots avec La Baule + ».

St Joachim

Du 29 nov au 17 déc 2022

Du mardi au samedi : 10h - 12h / 14h - 19h
Les samedis Marché de Créateurs
Samedi 10 déc, balades en calèche

Prestations piscine & spa

**Boutiques éphémères
de Créateurs locaux
au showroom de Prestations Piscine & Spa
(21 rue Louis Pasteur 44720 St Joachim)**

**Idées cadeaux
Illuminations
Sapin géant**

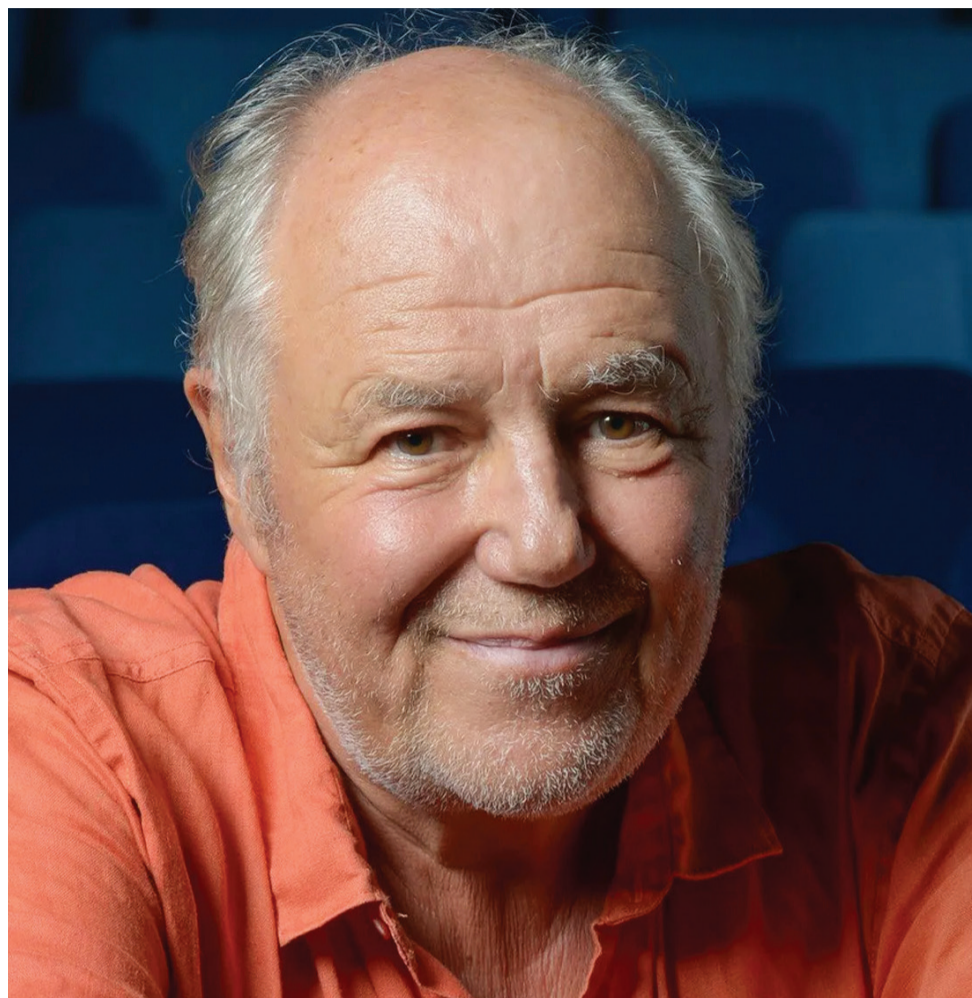
**Noël cocooning
& Féérique**

Mets2iles - saveurs d'ici et d'ailleurs - St Joachim
Luluaucrayon - illustratrice - Ste sur Brivet
La Ragondine - artisanat du cuir - St Joachim
By kosaru - créations cousues main - Guérande
La Fromagerie - Art de la table et de la gourmandise - St Joachim
Clémentine Ceramic - céramique poétique - Guérande
Luzàlie - savonnerie et cosmétiques slow - St Molf
Greenrann - bougies végétales et parfumées - Guérande
Les bijoux d'Hoapili - Bijoux artisanaux - Guérande
Voyages senteurs et bulles - savon bio - Crossac
La Brasserie zèd - bière artisanale - St Joachim

**Balades en calèche
samedi 10 déc - 15h/18h
(du Marché de Noël de St Joachim vers Prestations Piscine)**

© luluaucrayon
luluaucrayon@outlook.com

People ► *L'humoriste reste un militant écologiste, mais il a pris ses distances avec ses anciens camarades...*



Marc Jolivet : « Je célèbre la mort du second degré et j'apporte la preuve que c'est fini. »

Marc Jolivet a habité pendant 20 ans sur la presqu'île, qu'il connaît bien. Il a d'ailleurs choisi de présenter son nouveau spectacle « Que la fête recommence ! » vendredi 4 novembre à 20h30 au Pouliguen, salle André Ravache. Quelques jours avant sa venue sur place, au moment du bouclage de la présente édition, il nous a accordé cet entretien dans lequel on retrouve son esprit libre et impertinent.

Marc Jolivet est un écologiste convaincu. Il s'était même présenté aux élections municipales à Paris en 1989 sous

l'étiquette écologiste, en réalisant un score honorable (11,89 %). Mais il a pris ses distances avec ses anciens camarades, qui sont plus proches de l'extrême gauche que de l'écologie, et il reste un écolo historique déterminé.

Pratique : Marc Jolivet en représentation vendredi 4 novembre à 20h30 Salle André Ravache au Pouliguen. La Mairie du Pouliguen a conservé un quota de places pour les retardataires qui se présenteraient à 20h. (20 € et 8 € pour les moins de 12 ans).

gaiement tous les deux. Je parle aussi des éoliennes...

Mon chien, quand il voit Sandrine Rousseau à la télévision, a peur et va se cacher sous le lit en planquant sa queue...

Que pensez-vous des éoliennes, vous qui êtes un écologiste historique ?

Mieux que les éoliennes, j'ai joué à Marseille il y a quelques jours en faisant une satire de Sandrine Rousseau qui a été applaudie par une salle debout. Dans ma critique de Sandrine Rousseau, je dis qu'elle est amoureuse de moi, et pas l'inverse, et que mon chien, quand il voit Sandrine Rousseau à la télévision, a peur et va se cacher sous le lit en planquant sa queue... Donc, vous voyez ma vision des écologistes ! Il y a les égo-logistes et parfois les escrocs-logistes. Donc, arrêtons avec ces gens-là. J'ai toujours été amoureux de ma planète, donc je reste avec ceux qui sont des amoureux de la planète. Mais ce ne sont pas les Verts. Je suis écologiste mais pas Vert, je suis un social-démocrate. Je sais qu'Emmanuel Macron

est un ami des banquiers, mais il est nettement moins pire que Sandrine Rousseau, Jean-Luc Mélenchon ou Marine Le Pen. On a fait écouter mes moqueries à Emmanuel Macron, qui ne trouve pas cela très drôle mais ne m'interdit pas de jouer. Alors que si c'était Mélenchon ou Le Pen, je serais sans doute expédié en camp de rééducation en Sibérie avec Poutine. Je suis fier d'être blanc et je suis fier de l'Occident. Je suis fier de tout cela. Pourtant, je ne suis pas d'extrême droite...

L'humour, est-ce un art qui nous incite à aller au fond de ce qu'il y a de plus contestable en nous ?

J'aime passer du premier degré au second degré. J'aime bien votre formule, j'aime travailler sur le contestable de ma personnalité. Guy Bedos me disait, lorsque j'ai commencé à me moquer de lui : « Je me moque des autres, mais je n'aime pas que l'on se moque de moi... » À l'inverse, j'aime bien quand on se moque de moi. Lorsque l'on s'est rencontré, je lui ai dit que j'avais l'habitude de me moquer des puissants et des numéros un. Il m'a regardé en souriant : « Alors, continue à te moquer de moi ».

Qu'est-ce que l'humour, aujourd'hui, dans une société de plus en plus fragmentée ?

Dans mon spectacle, je célèbre la mort du second degré et j'apporte la preuve que c'est fini. Guy Bedos avait beaucoup de procès et il me disait : « Je m'en fous, il faut insulter Jean-Marie Le Pen, c'est bon d'avoir des procès, on parle de toi... » Je n'ai pas cette même conception et je suis très fier de ne jamais avoir eu le moindre procès pour insulte ou diffamation.

Je suis contre les réseaux sociaux

La mort du second degré est-elle une conséquence de l'influence des réseaux sociaux ?

Sur scène, si je dis des choses inappropriées, je peux être attaqué. Les gens peuvent me détester ou m'adorer, mais je ne le sais pas, parce que je ne suis pas sur les réseaux sociaux. J'ai un Facebook professionnel et, quand on dit du mal de moi, je ne regarde jamais. Je suis contre les réseaux sociaux.

Propos recueillis par Yannick Urrien.

La Baule + : Vous connaissez bien la presqu'île...

Marc Jolivet : Je suis né sur la presqu'île et, lorsque j'avais 5 ans, ma grand-mère, qui habitait à Pornichet, me disait en me montrant La Baule : « C'est chez les riches, on n'a pas le droit d'y aller ! » Cela m'a marqué. Quand j'ai eu 40 ans, je suis venu vivre à La Baule car je voulais que ma fille connaisse l'Océan. J'ai ensuite acheté une maison au Pouliguen et j'y suis resté plus de 25 ans en vivant entre Paris et la presqu'île. Depuis, j'ai rencontré une femme et je vis à Aix-en-Provence.

Il y a toujours cette image de ville de riches lorsque l'on parle de La Baule...

Cela perdure encore, mais maintenant vous avez un maire qui s'appelle Louvrier! Attention, Gérard Lanvin est maintenant à Marrakech et Marc Jolivet est à Aix-en-Provence... Mais il vous reste Valérie Pécresse...

Dans votre nouveau spectacle, il y a toujours le sketch culte sur le digicode...

Oui, mais j'ai une nouvelle version du digicode, où Emmanuel Macron fait l'amour avec Jean-Luc Mélenchon devant l'Élysée. On me dit que je ne dois pas faire ça... On verra. En tout cas, dans tous mes spectacles, je suis le coach de vie d'Emmanuel Macron et nous devisons

À LA BAULÉ

Saison 2022-2023



Agenda et billetterie
www.atlantia-labaule.com

OFFREZ DU SPECTACLE AVEC LE BON CADEAU !

- En ligne : www.billetterie.atlantia-labaule.com
- Au guichet : les lundis et mercredis matin, et les soirs de spectacles
- À l'Office de Tourisme de La Baule

PALAIS DES CONGRES ET DES FESTIVALS
Jacques Chirac - Atlantia

DÉBARRAS DE MAISONS

Professionnel basé sur la presqu'île, propose sur toute la région débaras de toutes sortes : maisons, appartements, caves, greniers, locaux professionnels...

Estimations et devis gratuits

FRANCHETEAU Philippe - Happy Market
Allée J. Cartier - 44420 Piriac/mer - happymarket44@gmail.com

Tél : 06 63 43 05 90

LE SPÉCIALISTE DU VIAGER
Atlantic VIAGER
SUR LA CÔTE ATLANTIQUE

DEPUIS PLUS DE
15 ANS
À VOS CÔTÉS

**GRÂCE AU VIAGER,
MONIQUE RESTE CHEZ ELLE
ET PERÇOIT UNE RENTE
MENSUELLE À VIE !**



Étude gratuite  **02 40 15 18 78**
Sans engagement  **www.atlanticviager.fr**

SEVEN LA BAULE
Coloriste & Hairstylist



Nos marques : Wella,
Redken, Sebastian,
Moroccanoil,
Tokio Inikarami, GHD,
Kerastase, Lashilé

23, boulevard Hennecart
02 40 60 45 25 - RDV Planity

Économies d'énergie : Franck Louvrier refuse la démarche coercitive



La ville de La Baule vient de préciser son Plan de sobriété énergétique en soulignant que l'écologie est au centre de « toutes les actions » de la commune. Ce plan se résume en 25 mesures :


- 1) Poursuivre la diminution de l'intensité de l'éclairage public jusqu'à 75 %, à partir de 22 h jusqu'à 5 h,
- 2) Éteindre les éclairages festifs et de mise en valeur des monuments, ainsi que ceux des bâtiments municipaux à partir de 22 h,
- 3) Réduire la période d'illuminations événementielles,
- 4) Accélérer la mise en place de l'éclairage LED dans les bâtiments municipaux,
- 5) Généraliser l'installation de détecteurs de présence

- 6) Réduire le coût énergétique de la promenade de mer et de l'hôtel de ville,
- 7) Harmoniser et rationaliser le chauffage,
- 8) Optimiser la température des chaudières et des ballons d'eau chaude, selon les contraintes des sites,
- 9) Limiter l'usage de la climatisation aux températures supérieures à 26°C dans les bâtiments,
- 10) Créer une prime communale pour la rénovation énergétique des logements occupés ou loués à l'année,
- 11) Étendre le dispositif ECOPLAGE pour la production de chauffage de l'hôtel de ville,
- 12) Faire du projet Clemenceau, un bâtiment à énergie positive,
- 13) Intégrer dans le PLU les objectifs de la transition écologique et de la sobriété énergétique,
- 14) Accélérer les plans de rénovation thermique et énergétique, en priorisant les bâtiments publics plus énergivores,
- 15) Promouvoir les nouveaux


- 16) Trouver des alternatives à la voiture pour les trajets vers l'école,
- 17) Déployer un réseau de bornes de recharge,
- 18) Renouveler le parc automobile en véhicules sans émission de CO2,
- 19) Poursuivre la formation des agents volontaires à l'écoconduite,
- 20) Sensibiliser au bon usage des outils numériques et aux écogestes du quotidien, au bureau et à la maison,
- 21) Systématiser la possibilité de connexion en visioconférence aux réunions,
- 22) Former des éco-citoyens de CE1 et CE2 à la sobriété énergétique et à la préservation de la ressource en eau,
- 23) Favoriser le réemploi dans la politique d'achat de la Ville,
- 24) Renforcer les critères environnementaux dans la commande publique,
- 25) Accompagner et responsabiliser les associations et occupants des locaux communaux en favorisant les comportements vertueux.

Franck Louvrier, maire de La Baule, souligne que « le gouvernement a fixé une barre symbolique, tout à la fois arbitraire mais envisageable, atteindre les 10 % d'économie d'énergie en deux ans. Nous devons donc nous inscrire dans cette démarche vertueuse pour montrer à nos administrés que cela est possible ». Cependant, il insiste : « Les mesures contenues dans notre plan de sobriété énergétique communal ne concernent que nos services municipaux : en aucun cas il ne s'agit d'une démarche coercitive auprès des administrés. Car je crois profondément en leur sens des responsabilités. Ceux-ci sont responsables et il ne nous appartient pas de les contraindre à suivre telle ou telle mesure. En revanche, nous avons un devoir d'exemplarité qui doit leur permettre de prendre conscience des enjeux énergétiques gigantesques qui existent en ce moment, les inciter à adapter d'eux-mêmes leur comportement aux nécessités du moment ».

GICQUIAUD
— ELAGAGE - PAYSAGE —



activité supplémentaire
Débroussaillage de terrain



GUERANDE
02 40 62 00 35
06 86 00 32 14
gicquiaud-paysage@orange.fr

Cap Atlantique : une nouvelle liaison cyclable entre Camoël et Arzal

Cap Atlantique annonce l'ouverture de la liaison cyclable reliant le centre de Camoël au barrage d'Arzal dans le Morbihan. Cette opération d'aménagement relie deux territoires, celui de Cap Atlantique avec celui de la Communauté de Communes Arc Sud Betagne, dont fait partie Arzal, avec en plus, la sécurisation de la Route Départementale à

la sortie du barrage d'Arzal (RD 139). Bernard Le Guen, vice-président de Cap Atlantique et maire de Camoël, indique : « Ces aménagements cyclables sont importants pour la sécurité des usagers à vélo, notamment le long d'une route départementale. Cette nouvelle liaison est un bel exemple de collaboration entre différentes institutions et facilite, en plus, l'usage du

vélo au quotidien sur notre beau territoire. Le retour des usagers Camoëlais ne s'est pas fait attendre, les habitants apprécient et veulent maintenant la réalisation de la liaison Camoël - Pénestin dans les meilleurs délais ! »



VILLE DE



ESCOUBLAC

AGENDA

NOVEMBRE

2022

Programme complet et détaillé sur internet et les réseaux sociaux

CULTURE

Jusqu'au 25 nov. Exposition Le Mans - 100 ans
Hall de l'Hôtel de Ville
+ d'infos: labauale.fr

Jusqu'au 29 déc. Delphine Tomaselli
Résidence d'artistes - Musée Boesch
Jeudi au dimanche - 14^h / 18^h30

Jusqu'au 31 déc. Exposition Bernard Boesch «Les années géométriques»
Musée Boesch
Mardi au vendredi - 14^h / 18^h30
Samedi et dimanche - 10^h/12^h30 - 14^h/18^h30

5 au 27 Exposition des concours photos «2022 : Passion automobile»
Espace culturel chapelle Sainte-Anne
+ d'infos: labauale.fr

20 Théâtre : Un couple magique
Palais des congrès Atlantia - 17^h
+ d'infos: atlantia-labaule.com

22 au 27 Festival du théâtre amateur
MJC de La Baule - Place des Salines
+ d'infos: labauale.fr

26 Concert : New York Gospel choir
Palais des congrès Atlantia - 20^h
+ d'infos: atlantia-labaule.com

ANIMATION

5 Prévention : Opération Vu et être vu
Contrôle gratuit des phares
Place du marché du Guézy - 9^h / 12^h
+ d'infos: labauale.fr

15 au 30 Le grand mois de la petite enfance
Bibliothèque Henri Quéffelec
+ d'infos: labauale.fr

VIE DE QUARTIER

1 Cérémonie de commémoration du Souvenir du 1er novembre
Cimetière britannique - 11^h
Carré militaire - 11^h20

11 Cérémonie de commémoration de l'Armistice de 1918
Jardins de la Victoire - 11^h

25 Conseil municipal
Salle du conseil et Facebook Live - 18^h

30 Repas des aînés baulois
+ d'infos: 02 51 75 75 30

Permanences municipales mobiles
Dans votre quartier
Dates et lieux sur labauale.fr

SANTÉ

16 et 17 Bus du cœur des femmes
Prévention et dépistage des maladies cardio-vasculaires chez la femme
Salle des Floralies - Les Salines
+ d'infos: labauale.fr

SPORT

6 Match de Football USBP vs Blain
Stade Moreau Defarges - 15^h
+ d'infos: usbpfoot.com

13 Direct Route du Rhum Primonial Team S. Rogues
Marché central - 10^h30

13 Match de Rugby RC Baulois vs RC Pays de St-Yrieix
Complexe sportif Jean Gaillardon - Les Salines - 15^h
+ d'infos: rcbaulois.ffr.fr

13 Match de Football USBP vs Cholet
Stade Moreau Defarges - 15^h
+ d'infos: usbpfoot.com

#VivreAuPaysDesVacances labauale.fr

Cap Atlantique installe deux radars de surveillance du niveau de la mer



C'est une première sur le territoire de Cap Atlantique. L'agglomération a installé le 24 octobre dernier deux radars de surveillance du niveau de la mer à Mesquer-Quimiac et au Croisic. L'objectif est de disposer d'outils précis d'observation et de prévision des risques marins afin de mieux anticiper et gérer les risques de submersion. Placés directement au-dessus de la surface de l'eau, les radars alerteront si la hauteur de la mer se rapproche trop de la valeur de référence indiquant un danger de submersion (niveau défini lors de la tempête Xynthia en 2010). Ces données seront exploitées directement par les services de l'agglomération, mais également intégrées au réseau national grâce au relais du Service hydrographique et océanographique de la Marine (SHOM). Joseph David, maire d'Assérac et vice-président de Cap Atlantique en charge de la qualité des eaux, de la gestion des milieux aquatiques et de la prévention des inondations, se félicite de la mise place de ces radars « qui sont de formidables outils pour aider à protéger le littoral et ses habitants contre les submersions et mieux gérer les situations de crise ».

mer. D'abord, les informations collectées en temps réel sont transmises à Cap Atlantique et aux communes de manière à pouvoir mettre en œuvre des mesures de protection des personnes et des biens. Le deuxième objectif est de collecter des données dans la durée, pour avoir une connaissance plus fine, notamment de l'élévation du niveau de la mer. Ce travail a été conduit en lien avec les services de l'État et le SHOM.

La mesure du niveau de l'eau est très complexe, puisque les marées n'ont jamais le même coefficient. On sait que l'on prend toujours l'hypothèse la plus basse. Comment procéder dans un environnement aussi changeant ?

L'annuaire des marées donne une indication importante, mais il faut affiner les données en tenant compte de la météo, des pressions atmosphériques et des effets de la houle. Nous avons la responsabilité de protéger les personnes et les biens, et nous devons accéder à l'information la plus fiable et la plus précise possible. On sait très bien qu'en fonction de l'orientation des vents, l'alerte orange de la préfecture, qui est départementale, n'aura pas le même sens. Selon la direction du vent, le niveau de la marée ne sera pas de la même manière non plus.

Si l'on prend l'exemple de la tempête Xynthia, il y a eu la conjonction de plusieurs éléments : la marée haute, le coefficient de marée et l'orientation des vents. Si l'un de ces paramètres avait été différent, les effets n'auraient pas été les mêmes. Le radar va-t-il pouvoir mesurer tout cela ?

La tempête Xynthia est l'événement de référence que

Fabrice Durieux, directeur de l'environnement et des économies primaires à Cap Atlantique, était l'invité de Yannick Urrien au micro de Kernews pour évoquer cette pose de radars marins.

La Baule + : Quels sont les objectifs de cette installation ?

Fabrice Durieux : CAP Atlantique a installé deux radars : l'un sur le pont qui est au-dessus de l'étier de Quimiac, à Mesquer, l'autre à l'entrée du port du Croisic. Ces radars mesurent en temps réel le niveau de la

Horaires des marées

JOURS	HAUTE MER						BASSE MER		
	matin	haut.m	coeff.	soir	haut.m	Coeff	matin	haut.m	soir
Vendredi 04	01 59	5,05	59	14 07	5,40	65	07 28	1,85	20 02
Samedi 05	02 38	5,25	71	14 45	5,60	77	08 28	1,50	20 55
Dimanche 06	03 05	5,45	82	15 15	5,75	86	09 19	1,25	21 41
Lundi 07	03 29	5,60	88	15 45	5,90	90	10 04	1,05	22 22
Mardi 08	03 57	5,75	91	16 16	5,90	91	10 45	1,00	23 00
Mercredi 09	04 27	5,80	90	16 48	5,85	89	11 24	1,05	23 35
Jeudi 10	04 58	5,80	87	17 20	5,70	84	----	---	12 00
Vendredi 11	05 30	5,70	80	17 53	5,50	76	00 09	1,35	12 36
Samedi 12	06 02	5,50	71	18 25	5,20	66	00 43	1,60	13 12
Dimanche 13	06 35	5,25	61	19 00	4,90	55	01 19	1,90	13 50
Lundi 14	07 10	5,00	50	19 40	4,60	44	01 59	2,20	14 33
Mardi 15	07 55	4,70	39	20 45	4,35	35	02 45	2,50	15 25
Mercredi 16	09 11	4,50	31	23 09	4,30	30	03 42	2,70	16 30
Jeudi 17	11 21	4,50	30	----	---	--	04 50	2,80	17 42
Vendredi 18	00 17	4,50	32	12 28	4,65	36	06 00	2,70	18 49
Samedi 19	01 08	4,75	42	13 19	4,90	48	07 03	2,45	19 44
dimanche 20	01 49	5,05	54	14 02	5,20	60	07 56	2,10	20 29
Lundi 21	02 25	5,35	67	14 41	5,50	73	08 42	1,75	21 10
Mardi 22	03 20	5,60	79	15 20	5,75	84	09 25	1,40	21 51
Mercredi 23	03 38	5,85	88	15 58	5,95	92	10 08	1,10	22 31
Jeudi 24	04 16	6,05	94	16 37	6,00	96	10 51	0,90	23 14
Vendredi 25	04 56	6,10	97	17 17	5,95	96	11 36	0,80	23 58
Samedi 26	05 37	6,05	94	17 59	5,75	91	----	---	12 23
Dimanche 27	06 21	5,85	88	18 43	5,45	83	00 45	1,10	13 13
Lundi 28	07 09	5,60	78	19 32	5,10	72	01 37	1,35	14 07
Mardi 29	08 06	5,30	66	20 36	4,80	62	02 33	1,65	15 06
Mercredi 30	09 50	5,05	57	23 35	4,70	54	03 36	1,90	16 11



En recherche active d'APPARTEMENTS
(face mer, vue mer ou dans les pins)
et **VILLAS**
proche commerces sur
LA BAULE
PORNICHET
LE POULIGUEN

N'hésitez pas à me contacter si vous avez un éventuel projet de vente

Christophe Pernaud - Conseil Immobilier
111, bd de l'océan - LA BAULE - Tél 06 62 85 10 43 - 02 51 75 02 95




BOULANGERIE - TARTERIE
2, rue Saint Yves
44490 LE CROISIC
Tél. : 06 64 16 81 03




Ouvert du
mardi au samedi
7h - 19h30

nous avons tous en tête. Nous avons constaté une surcote marine, c'est-à-dire une hauteur d'eau bien supérieure à celle qui avait été annoncée par l'annuaire des marées. C'était la conséquence d'une dépression atmosphérique, mais aussi des vents qui étaient orientés nord-ouest. Si nous avions eu ces outils à l'époque, nous aurions bénéficié d'une information en temps réel permettant un meilleur ajustement de la réponse en matière de sécurité civile. Quand on mesure en temps réel, lorsque l'on atteint un niveau élevé, il est trop tard pour réagir. Je précise qu'il faut considérer que ces radars s'inscrivent dans un ensemble de dispositifs

qui visent à permettre une meilleure connaissance des événements qui vont se produire, sans doute 48 heures à l'avance. En nous appuyant sur d'autres données, on peut ainsi anticiper les élévations potentielles de surcote marine.

L'histoire de la limite entre l'eau et la terre est très évolutive. Les cartes étaient différentes à l'époque de Jules César, d'Anne de Bretagne ou de la Révolution française. Donc, ces outils ne visent pas à lutter contre cela, mais surtout à protéger les populations à un instant donné...

C'est bien un outil qui vise à protéger les personnes et les biens, mais c'est aussi un outil qui permet d'affiner la connaissance et d'affiner les données. Nous allons donc pouvoir affiner les modèles de variations du niveau de la mer. On pourra également évaluer les tendances sur le long terme. Bien évidemment, ce n'est pas un outil qui va permettre de lutter contre l'élévation du niveau de la mer et il s'agit surtout d'anticiper les politiques publiques.

Pourquoi avoir choisi les sites du Croisic et de Mesquer ?

Ce sont deux sites très importants. Le Croisic, c'est l'entrée

des traicts et des marais salants. Il est donc important d'avoir une information fine et fiable sur les niveaux marins à cet endroit, pour protéger les marais salants et les habitations. Mesquer est aussi un secteur important. Il y a une vraie cohérence globale à avoir installé ces radars sur ces sites. Nous nous étions posé la question d'installer un radar à Pénestin, mais il s'avère que les données que nous collecterons sur Mesquer permettront également de répondre aux besoins d'information de Tréhiguier à Pénestin.

Comment allez-vous informer la population en cas d'alerte ?

C'est un outil contractualisé avec Météo France pour avoir accès à des informations 48 heures à l'avance. Si l'annuaire des marées annonce une marée de 6,50 mètres en cote marine, en fonction des données collectées, nous saurons si cette marée se situe à 6,30 mètres ou à 6,70 mètres. J'insiste aussi sur les pressions atmosphériques, qui jouent un rôle considérable. En 2014, il y a également eu une succession de tempêtes sur la presqu'île et nous avons observé une surcote de plus d'un mètre. Mais, par chance, cela s'est produit lors d'un petit coefficient de marée et c'est donc passé complètement inaperçu.



AUTHENTIQUE - VRAI - LOCAL
SOCALI
IMMACULÉE - KERLÉDÉ

Route du point du jour - 44600 SAINT-NAZAIRE - 02.40.22.46.36





SALORGES ENCHERES

Nantes - La Baule



LA BAULE - SAMEDI 19 NOVEMBRE À 14H

ARTS DU XX^{ème} SIÈCLE

ESTAMPES - TABLEAUX - VERRERIE - OBJETS D'ART
MOBILIER DESIGN

Expositions : Vendredi 18 de 16 h à 18 h - Samedi 19 de 10 h à 12 h



NANTES - VENDREDI 25 NOVEMBRE À 14H

ARTS DE LA TABLE

VERRERIE - VAISSELLE - ARGENTERIE
LINGE DE MAISON - VINS

Expositions : Jeudi 24 de 16 h à 18 h - Vendredi 25 de 9 h à 12 h



NANTES - SAMEDI 26 NOVEMBRE À 14H

BELLE VENTE MOBILIÈRE

TABLEAUX ANCIENS ET MODERNES
OBJETS D'ART - OBJETS DE VITRINE
MOBILIER XVIII^{ème} ET XIX^{ème} SIÈCLES

Expositions : Jeudi 24 de 16 h à 18 h - Vendredi 25 de 9 h à 12 h
Samedi 26 de 9 h à 12 h

NANTES - SAMEDI 3 DÉCEMBRE À 14H

TAPIS ANCIENS ET MODERNES

Expert : Alexandre CHEVALIER CNE - Tél : 06 76 49 16 83
contact@cabinet-alexandrechevalier.fr

Expositions : Vendredi 2 de 16 h à 18 h - Samedi 3 de 9 h à 11 h



NANTES - SAMEDI 17 DÉCEMBRE À 14H

ART PUBLICITAIRE

PLAQUES EMAILLÉES - TÔLES LITHOGRAPHIÉES
PANONCEAUX - AFFICHES - PLV
BOITES LITHOGRAPHIÉES ETC...

Consultant : Frédéric DUFETELLE Tél. : 06 63 55 59 74



VENTES À VENIR DÉBUT 2023

CIRQUE

AFFICHES, JOUETS ET DIVERS
REGARD SUR LE MONDE
CIVILISATIONS - ETHNOLOGIE

MILLE ET UN PAPIERS

TIMBRES - PHOTOGRAPHIES
AFFICHES - VIEUX PAPIERS

BANDES DESSINÉES

COLLECTION W. 2^{ème} PARTIE ET À DIVERS
IMPORTANTE COLLECTION DE DÉDICACES
ET TIRAGES DE TÊTE ENVIRON 1000 LOTS

Consultant : Antoine HULIN Tél : 06 63 70 57 98

Sarl au capital de 50400 €
AGREMENT 2002-089
RCS NANTES 441 573 110

NANTES | 8 bis Rue Chaptal 44100 Nantes | LA BAULE | 132 Av. des Ondines 44500 La Baule

Tél. 02.40.69.91.10 - e.mail : sarlkac@orange.fr

www.encheres-nantes-labaule.com

