

# la baule +

**L'essentiel de la presqu'île guérandaise !**

Mensuel gratuit d'informations - N° 220 - Octobre 2022



- STORES - PERGOLAS
- LAMBREQUINS LUMINEUX
- MOTORISATION DE VOIETS ROULANTS
- RÉENTOILAGE TOUS STORES EXTÉRIEURS

ZA Océanis - rue de la Côte de Jade - SAINT NAZAIRE  
Tél. : 02 40 00 19 85 - courriel : storecaillon@gmail.com



TOYOTA GCA Saint-Nazaire  
Tel. 02 51 76 50 50

## GASTRONOMIE



Le B : chic, décontracté et bon, dans un esprit Plage  
Benoît **Page 4**

## SANTÉ



La Baule Audition : au service de l'audition de toutes les générations  
**Page 6**

## GASTRONOMIE



Le Nomade : 100% cuisine marocaine  
**Page 7**

## CAP ATLANTIQUE



Nicolas Criaud présente le projet de territoire 2030  
**Pages 8 et 9**

## BIEN VIVRE



Mobilaug : le spécialiste de l'aménagement de logements pour les PMR et les seniors  
**Page 20**



Il a écrit les partitions de plus de 200 films et obtenu 2 Oscars, 2 Golden Globes, 3 Césars, 3 BAFTA et 2 Grammy awards

Rencontre avec l'un des plus grands compositeurs de musique de film

**Pages 28 et 29**

# Alexandre Desplat

## Willy Schraen



Le président de la Fédération nationale des chasseurs réagit au rapport sénatorial sur la chasse

**Pages 12 et 13**

## Christophe Girard



Un proche de Pierre Bergé et d'Yves Saint-Laurent raconte les coulisses de ce couple mythique

**Pages 14 à 17**

## Michèle Dassas



Le destin romanesque et authentique d'une Guadeloupéenne née esclave et devenue une grande dame

**Pages 22 et 23**

**maille M**  
La nouvelle collection est en boutique  
Du 36 au 52  
LA BAULE (face au marché) - GUÉRANDE (Galerie Leclerc) - PARIS 6e

VENTE EN LIGNE  
<https://maille-m.com>

NE JETEZ PAS CE JOURNAL SUR LA VOIE PUBLIQUE : RAPPORTEZ LA BAULE+ CHEZ VOUS !



**OUEST UNION**  
Depuis 1966

www.ouestunion.com



**1 300 000 €**

**LA BAULE - DERNIER ÉTAGE FACE MER**  
Proche de l'avenue de Gaulle et du Garden, au dernier étage d'une magnifique villa balnéaire de 1910 appartement de 105m2 env. : salon séjour avec cheminée, cuisine, 3 chambres, SDB, 2 chambres avec SDE de 14m2 en dépendance sur l'arrière. Garage, stationnements et jouissance privative d'un jardin face mer.  
Charges : 2124€/an. Cl. én. G.  
Prix comprenant 4% d'honoraires charge acquéreur soit 1 250 000 honoraires exclus. Aucune procédure en cours. Réf. 4885



**683 760 €**

**GOLF DE LA BAULE**  
Dans le domaine du golf de Saint Denac, villa comprenant entrée, pièce de vie avec cheminée, cuisine aménagée et équipée ouverte, buanderie, suite parentale de plain pied. A l'étage, 3 chambres, salle de bains, grenier aménagé et espace bureau. Beau jardin paysager avec piscine de 1710m2. Garage, cave et abri. Cl. én. D.  
Prix comprenant 3,6% TTC d'honoraires charge acquéreur soit 660 000€ honoraires exclus. Réf. 4889



**895 000 €**

**LA BAULE - FACE MER**  
Proche de Gaulle, appartement situé au 4ème étage d'une résidence de standing comprenant entrée, vaste espace de vie sur terrasse, cuisine semi ouverte, suite parentale (chambre, salle de bains et wc), chambre, salle d'eau, wc séparés et dressing. Au sous-sol : garage double fermé et cave. Charges : 1776€/an. Cl. én. C.  
Prix comprenant 4,6 % TTC d'honoraires charge acquéreur soit 855 000 € honoraires exclus. Aucune procédure en cours. Réf. 4892

**25 Boulevard Hennecart - Face à la Mer - à 2 pas de l'avenue de Gaulle - Tél 02 40 24 12 61**

## Éoliennes : Franck Louvrier déplore la transformation de la Côte sauvage en « côte industrielle » et demande la réévaluation de l'indemnisation financière



Les élus des nombreuses communes impactées par l'installation des éoliennes en mer ouvrent le dossier des indemnités. Depuis le début du projet, une compensation financière avait été promise par l'État pour couvrir le préjudice visuel. Or, aujourd'hui, les maires estiment que la pollution visuelle est plus importante que prévu, que le compte n'y est pas et qu'il ne faut pas seulement tenir compte de la population à l'année dans le calcul, mais aussi de la population estivale des années précédentes, notamment pour compenser la perte touristique.

**Le tribunal a reconnu que, non seulement il y avait décote, mais a acté le fait qu'il y avait une baisse de la valeur de la propriété...**

Pour les particuliers, plusieurs questions se posent, notamment celle de la réduction de leur taxe foncière. L'année dernière, Jean-Louis Butré, président de la Fédération Environnement durable, avait annoncé que des adhérents avaient pu obtenir auprès des services fiscaux une réduction en raison de la présence d'éoliennes en terre : « Notre vice-présidente, qui vit à 700 mètres des éoliennes, a demandé une décote aux services fiscaux et elle l'a obtenue... Mais comme cela ne colait pas tout à fait avec ce qu'elle voulait, elle a été devant le tribunal et le tribunal a reconnu que, non seulement il y avait décote, mais a acté le fait qu'il y avait une baisse de la valeur de sa propriété. C'est un jugement définitif, il n'y a pas eu de recours, ce qui fait que toute personne qui est à moins de 2 kilomètres des éoliennes peut demander une baisse de sa taxe foncière ». Peut-on envisager que la situation sera semblable pour les éoliennes en mer, en raison de l'impact sur le panorama ? Jean-Louis Butré a souligné à ce sujet sur Kernews : « Nous n'avons pas encore exploré ce cas. Il peut y avoir des gens qui achètent un appartement face à la mer et qui n'ont pas été prévenus de la présence de ces éoliennes. Donc, ils vont s'apercevoir que la vue ne sera pas la même, avec des éoliennes qui vont clignoter... Ce n'est pas exactement ce qu'ils voulaient... Ces gens peuvent se retourner contre les notaires qui n'ont pas dit ce qu'il fallait, mais aussi contre les maires de ces communes, et commencer des procédures. Nous n'en sommes qu'au début ».

Franck Louvrier, maire de La Baule, a

déclaré, lors du Conseil municipal du 30 septembre dernier, qu'il s'agit d'un mal nécessaire, tout en déplorant « que notre Côte sauvage devienne une côte industrielle. Mais nous sommes ici la seule zone métropolitaine en sous-capacité énergétique : nous sommes dans l'obligation de réparer les erreurs du passé. Nous pouvons ainsi regretter d'avoir à payer le manque de vision, d'ambition et de courage de nos gouvernants dans les années 80 qui, par idéologie, n'ont pas anticipé les évolutions et les besoins de notre société. Alors que nous sommes dans une région dépourvue de sources de production d'énergie décarbonée, force est de constater qu'aujourd'hui nous aurions bien besoin de la centrale nucléaire du Carnet ». Il a ajouté : « Soyons lucides et raisonnables, le « tout nucléaire » ou le « tout renouvelable » ne fonctionne pas : la clé, c'est la diversité des modèles, ce que l'on appelle le mix énergétique. Prenons simplement l'exemple de l'Allemagne qui, sous la pression des Verts, a décidé de cesser de consommer de l'électricité issue du nucléaire pour la remplacer par du renouvelable. Résultat, cette dernière s'avérant insuffisante, nos voisins d'outre-Rhin ont dû avoir recours aux centrales à charbon, avec comme résultat rapide une détérioration notable de la qualité de l'air. Au point, maintenant, d'envisager de revenir au nucléaire... »

**C'est plutôt le sentiment d'avoir été dupés qui domine**

Après ces considérations géopolitiques, Franck Louvrier n'a pas mâché ses mots : « Alors qu'avec ce premier champ français d'éoliennes en mer nous pourrions en tirer de la fierté, c'est plutôt le sentiment d'avoir été dupés qui domine. Les résidents et les visiteurs n'ont pas manqué de s'exprimer là-dessus cet été depuis que les premières éoliennes sont visibles : pollution visuelle, saccage du littoral... Manifestement, les images de synthèse que l'on nous avait montrées lors de l'élaboration du projet sont sans correspondance avec la réalité. Pourtant, et comme par hasard, lors du lancement du projet il y a dix ans, une compensation financière à la hauteur du préjudice visuel avait été anticipée, en taxant l'opérateur sur sa production d'électricité. Suivant les projections, cette taxe éolienne représenterait pour notre champ « local » 9 M € la première année, dont 35 % en direction des pêcheurs et 50 % pour les communes qui en subissent l'impact ».

VILLE DE



ESCOUBLAC

**AGENDA**

**OCTOBRE**

**2022**

Programme complet et détaillé sur internet et les réseaux sociaux

**CULTURE**

**1 oct. au 31 déc.** **Ivana Boris**  
Résidence d'artistes - Musée Boesch  
Jeudi au dimanche - 14<sup>h</sup> / 18<sup>h</sup>30

**1 oct. au 31 déc.** **Bernard Boesch**  
« Les années géométriques »  
Musée Boesch - Mardi au dimanche  
10<sup>h</sup> / 12<sup>h</sup>30 - 14<sup>h</sup> / 18<sup>h</sup>30

**2 au 16** **58° salon d'automne de la SLAB**  
Espace culturel chapelle Ste-Anne

**7** **L'essence de l'art : Face au soleil**  
Palais des congrès Atlantia - 18<sup>h</sup>30  
+ d'infos: atlantia-labaule.com

**8** **Jérôme Commandeur : toujours en douceur**  
Palais des congrès Atlantia - 20<sup>h</sup>  
+ d'infos: atlantia-labaule.com

**21 au 30** **Week-end en musique**  
Espace culturel chapelle Ste-Anne  
+ d'infos: labauale.fr

**25** **Rendez-vous de La Baule : Amélie Nothomb**  
Palais des congrès Atlantia - 17<sup>h</sup>  
+ d'infos: atlantia-labaule.com

**30** **Inavouable**  
Palais des congrès Atlantia - 17<sup>h</sup>  
+ d'infos: atlantia-labaule.com

**Jusqu'au 25 nov.** **Exposition Le Mans - 100 ans**  
Hall de l'Hôtel de Ville  
+ d'infos: labauale.fr

**VIE DE QUARTIER**

**28** **Conseil municipal**  
Salle du conseil et Facebook Live - 18<sup>h</sup>

**Chaque samedi** **Permanences municipales mobiles**  
Dans votre quartier  
Dates et lieux sur labauale.fr

**ANIMATION**

**1 au 31** **Saveurs d'octobre**  
+ d'infos: labauale-guerande.com

**8 au 15** **Fête de la science**  
+ d'infos: mjclabaule.fr

**8** **Journée bauloise de l'inclusion**  
Place des salines - 10<sup>h</sup> / 17<sup>h</sup>30  
+ d'infos: labauale.fr

**23** **Journée des vendanges**  
Quartier du casino

**22 au 29** **Les rencontres littéraires d'automne**  
Bibliothèque Henri Queffelec  
+ d'infos: labauale.fr

**29 et 30** **Grand week-end d'Halloween**  
Dans tous les quartiers  
+ d'infos: labauale.fr

**SPORT**

**9** **Concours Départemental de Pétanque : 1<sup>ère</sup> division 44**  
Place des salines  
+ d'infos: 06 30 28 77 51

**9** **Match de Rugby RC Baulois vs SC Surgerien**  
Complexe sportif Jean Gaillardon - Les Salines - 15<sup>h</sup>  
+ d'infos: rcbaulois.ffr.fr

**15** **Challenge Pierre Peyrot Tir à la cible**  
Complexe sportif Alain Burban  
+ d'infos: 06 07 63 15 42

**22** **Concours de pêche surfcasting**  
Plage de La Baule  
+ d'infos: 06 63 42 09 16

**24** **Match de Rugby RC Baulois vs JA ISLE Rugby**  
Complexe sportif Jean Gaillardon - Les Salines - 15<sup>h</sup>  
+ d'infos: rcbaulois.ffr.fr

#VivreAuPaysDesVacances **labauale.fr**

Toutefois, Franck Louvrier n'est pas d'accord sur le mode de répartition : « Les critères pris en compte comme clés de répartition sont la distance entre la commune et les éoliennes, et la population suivant les chiffres de l'INSEE, c'est-à-dire les habitants à l'année, ou plutôt « l'hiver ». De façon unanime, avec les maires des communes concernées, nous demandons que ces conditions d'attribution soient rediscutées et qu'elles soient calculées en fonction de la population en hiver comme en été : il faut que les résidents secondaires soient pris en compte. La taxe éolienne a initialement vocation à réparer le préjudice visuel subi par tous les habitants des communes touchées : il est donc normal de prendre en compte la population des résidents principaux, mais aussi secondaires, comme c'est le cas pour le versement par l'État de la Dotation Globale de Fonctionnement. En l'état actuel, Saint-Nazaire percevrait de cette taxe 1,2 M€, tandis que les deux communes très visuellement concernées, Le Croisic et Batz-sur-Mer, n'auraient qu'autour de 300 000 €. Avec la nouvelle clé de répartition, la rétribution de ces deux communes serait augmentée de façon conséquente. Pour La Baule, nous passerions selon les calculs initiaux de 483 000 à 573 000 €. Et j'en profite pour rappeler qu'à La Baule-Escoublac, le produit de cette taxe éolienne sera consacré à l'enfouissement des réseaux, d'une certaine façon pour améliorer notre environnement urbain en contrepartie de la pollution visuelle générée par les éoliennes au large ».

Bien entendu, le maire de La Baule demande une révision de « l'enveloppe globale du fonds de compensation et son assiette générique sans

pénaliser Saint-Nazaire : en effet, elle était initialement prévue pour être partagée entre neuf communes, or à ce jour il y en a treize de retenues. Dans la mesure où l'exploitant EDF a mal évalué les répercussions de l'impact visuel du parc éolien sur nos villes, il nous semble juste qu'il prenne en charge cette augmentation ».

**Il serait logique que ce préjudice pour la commune et ses habitants soit pris en compte**

Notons que Jean-Claude Pelleteur, maire de Pornichet, estime lui aussi que l'impact visuel des éoliennes n'est pas celui annoncé dans le projet des promoteurs : « Je partage l'étonnement de mes concitoyens et des habitants de la Presqu'île quant à l'impact visuel des installations. En effet, il était tout à fait autre sur les photomontages présentés à l'origine du projet. Il serait, alors, logique que ce préjudice pour la commune et ses habitants soit pris en compte dans la répartition de la taxe sur l'éolien en mer ».

**Certaines voix estiment que l'électricien aurait survendu la capacité de ces éoliennes...**

Les élus sont unanimes : EDF a minimisé l'impact visuel de ces éoliennes et le fonds de compensation doit être revu. Cependant, ce fonds a été calculé sur un taux de rendement des éoliennes, largement valorisé dans des brochures attrayantes, et certaines voix estiment que l'électricien aurait survendu la capacité de ces éoliennes...

**lattoflex**  
FEEL THE KNOWHOW

**Un véritable Lattoflex ... maintenant à un prix de rêve !**

La technologie, le style et les conseils se combinent avec des **PRIX EXCEPTIONNELS**

**PROMO**

Offre valable jusqu'au 31/10/2022

**Prolongation de l'offre anniversaire - 35 % sur une sélection de literies**  
Voir conditions en magasin, dans la limite du stock disponible



**MAGASIN de la LITERIE**  
Rue de la Héronnière - Z.C. Auchan - TRIGNAC - St Nazaire - Tél. 02 40 90 15 07  
www.magasin-de-la-literie-44.fr - Ouvert dès le lundi 9h30 - En continu le samedi

**Exposition d'Emma Burr au Musée de Guérande**

Le musée de Guérande présente une nouvelle exposition temporaire « Emma Burr, Dessine-moi Guérande ». La porte Saint-Michel – Musée de Guérande travaille depuis plus de 10 mois avec la dessinatrice Emma Burr à la réalisation de sa nouvelle exposition temporaire, sur un mode participatif. A l'occasion de différentes rencontres

organisées de janvier à juin, elle a recueilli auprès des guérandais et guérandaises des centaines de leurs lieux préférés. Aussi intimes, insolites ou quelconques soient-ils, ils ont été choisis par l'artiste pour leur charge émotionnelle ou mémorielle. Une quarantaine d'entre eux sont restitués au travers des dessins et linogravures d'Emma Burr.



Bibliothèque      Banquette      Cuisine      Meuble avec niches

**ALLIANCE INTERIOR**

**AGENCEUR - ÉBÉNISTE - MENUISIER**

www.alliance-interior.fr

Tous les meubles sont fabriqués dans nos ateliers de Guérande.  
Sur place, cabine de peinture, vernis, laque avec un large choix de couleurs

11, rue des Salamandres - Zac Métairie de La Lande - quartier Bleu - Secteur D - GUÉRANDE - Tél. 02 40 15 68 23

**NOUS RECEVONS UNIQUEMENT SUR RENDEZ-VOUS**

Meubles sur mesure :  
Cuisine, Salle de bains,  
Meuble TV, Tête de lit...

LES CHAIS SAINT-FRANÇOIS DE GUERANDE

## SALON DU WHISKY ET DU RHUM



LE VENDREDI 28 OCTOBRE À PARTIR DE 17H

Véritable invitation au voyage, venez échanger avec des experts du monde entier en passant de l'Écosse au Japon, du Guatemala aux Caraïbes pour découvrir de nouveaux stands qui rivalisent de créativité pour vous faire découvrir leurs univers.

Vous pouvez déjà réserver vos places, le tarif est de 15 € par personne.



Parc de Villejames - GUÉRANDE - 02 40 70 95 10

**Gastronomie** ► Une adresse discrète et une belle surprise...



## Le B : chic, décontracté et bon, dans un esprit Plage Benoît

Ceux qui se souviennent de la magie de l'ambiance du Season'S, il y a quelques années, dans le cadre très particulier de la plage Benoît, vont retrouver cette atmosphère au restaurant Le B. C'est au bout de cette plage, près du port de La Baule - Le Pouliguen, que Guillaume et Sophie Blanchet se sont lancés il y a plus d'un an : « À l'origine, j'étais dans le marketing, mais la restauration a toujours été dans mon ADN. D'ailleurs, la plupart des recettes sont originales et la cuisine est 100 % maison, même les

sauces!» Guillaume a créé le lieu qu'il aurait aimé fréquenter en tant que client, avec un cahier des charges qui se résume ainsi : une bonne cuisine, des prix raisonnables et un esprit « décontracté chic » où l'on se sente bien toute l'année. Même hors saison, nous savons tous qu'il ne se passe pas de journée sans un rayon de soleil à La Baule et, lorsque l'on se trouve plage Benoît, avec son sable très particulier et les couleurs de la baie du Pouliguen, le restaurant Le B offre une pause plaisir indispensable. En prime, une cheminée a

été installée, ce qui est plutôt rare pour un établissement de plage !

**Je suis ouvert à toutes les propositions d'agriculteurs et de producteurs locaux !**

Pourquoi Le B ? B comme Baule, Benoît, Blanchet... peut-être aussi B comme un endroit où l'on se sent bien et où la cuisine est bonne... Guillaume et Sophie savent transmettre cette ambiance

conviviale, un peu hors du temps et l'on se dit que si le film « Les petits mouchoirs



s'était déroulé à La Baule... le tournage aurait certainement eu lieu au B. Guillaume défend une cuisine traditionnelle avec des saveurs marquées : « Je n'aime pas les plats fades. Tout est fait maison. J'aime quand la sauce a vraiment du goût, j'aime le bon produit et la belle cuisson. » Il s'attache à élargir sa gamme de fournisseurs, car il entend miser sur le local : « Le faux-filet vient de Brière. Je continue de faire du sourcing et je suis ouvert à toutes les propositions d'agriculteurs et de producteurs locaux ! » La carte propose ce qu'il faut pour garantir des produits frais, en étant assez variée afin de satisfaire tous les goûts, avec des fruits

de mer, des viandes ou des poissons. Le chef souligne : « Tout est fait maison avec cœur ! » Une belle adresse à découvrir, surtout lorsque l'on a le privilège de pouvoir profiter hors saison de ce lieu hors du temps...

**Le B se trouve Plage Benoît, près du port de La Baule - Le Pouliguen, au bout de l'avenue de Bourgogne. Ouverture tous les jours sauf le mardi et le mercredi jusqu'à la Toussaint et, après la Toussaint, en période hivernale, du jeudi midi au dimanche midi et le vendredi et le samedi soir.**

**Tél. 02 40 11 91 22.**

## Restauration des panneaux de l'ancienne station de sauvetage du Pouliguen



La municipalité vient de présenter le travail de restauration réalisé sur les panneaux de l'ancienne station de sauvetage en mer du Pouliguen. Ces panneaux sont protégés au titre des monuments historiques depuis 2013 en tant qu'objets de mémoire du patrimoine maritime et du sauvetage côtier. La remise en état a été menée par la restauratrice d'art Christine Grenouilleau, sous le conseil scientifique de la Direction régionale des affaires culturelles (DRAC), représentée par Laurent Delpire, conservateur des Antiquités et Objets d'Art de Loire-Atlantique. L'opération a été coordonnée par le Lions Club La Baule Océane qui avait réuni les fonds nécessaires auprès de plusieurs partenaires. Après avoir rappelé l'attachement de la commune à son identité maritime et littorale, à la protection des océans et de l'environnement marin, Norbert Samama, maire du Pouliguen, a évo-

qué le projet communal d'une « maison de la Mer et des océans » sur le site des Korrigans et le soutien de la commune aux acteurs de la mer. En présence de Patrick Gueguen, délégué à la vie culturelle et artistique, le maire a souligné l'intérêt de la Ville porté au patrimoine maritime depuis de nombreuses années, notamment à travers la Chaloupe sardinière et le soutien aux associations locales telles que Quai des Voiles, ou encore les Greniers de la mémoire : « Une émotion naît immédiatement à la lecture de ces panneaux qui révèlent les vies sauvées par la SNSM entre 1882 et 1923. Il y a un caractère mémoriel ».

Thierry Caudal, président de la SNSM de la Côte d'Amour, était présent. Il a rappelé l'histoire de la station, avant de donner quelques chiffres : « La station de la Côte d'Amour c'est 251 sorties l'an dernier, c'est plus d'une centaine d'interventions de sauvetage, c'est l'une des stations les plus importantes du littoral Atlantique en nombre de sorties et d'interventions ». Les panneaux seront exposés à la station de sauvetage du Croisic. « Notre volonté est qu'ils puissent par la suite être présentés au sein de la maison de la mer et des océans qui pourrait naître au sein du site des Korrigans », a conclu le maire répondant ainsi à la demande de Thierry Caudal.

**-10% SUR**  
**TOUS LES MAGASINS**  
**TOUS LES PRODUITS**  
**TOUTE L'ANNÉE**  
**UN POINT C'EST**  
**TOUT**



L'abonnement Naturalia c'est -10% sur toutes vos courses bio pour 5,90€/mois.\*

Parc de Villejames  
 Place Kerhillier - GUERANDE  
 02 51 16 21 77  
 du lundi au samedi de 9h à 20h

**NATURALIA**  
*Soyez libre d'être nature.*

\*voir conditions en magasin

# LIQUIDATION TOTALE

## AVANT TRAVAUX

de - 30 % à - 60 %

JUSQU'À ÉPUISEMENT DU STOCK



89, avenue de Gaulle - LA BAULE - 02 40 11 37 34



N° aut. 2022/LJ04

## Le musée de Guérande lance un appel à la vigilance

Le musée de Guérande fait appel à la vigilance et à la contribution des habitants dans la recherche d'un de ses objets de collection qui lui a été dérobé le 15 septembre dernier. Il s'agit d'une dent de cachalot, présentée sous cloche dans la Porte Saint-Michel à l'occasion de l'exposition « Du Grenier au Musée ». Objet atypique des collections du musée, l'objet avait été choisi pour illustrer les souvenirs d'ailleurs que l'on rapporte de voyage. Reconnaissable par sa gravure représentant le dieu Neptune sur un char tiré par 2 chevaux, cette dent de 17,5 cm en ivoire avait été acquise par le musée en 1965.

Inscrite depuis à l'inventaire des collections patrimoniales du musée, elle bénéficie à ce titre d'une protection qui lui assure un statut inaliénable (ne peut être vendu) et imprescriptible (sans durée de temps). Pour rappel, les vols ou dégradations d'objets patrimoniaux classés autant ceux des musées que des monuments historiques sont lourdement sanctionnés. Tout auteur s'expose de 7 à 10 ans d'emprisonnement et de 100 000 à 150 000 euros d'amende.

Il est demandé la plus grande vigilance sur les ventes de particuliers à particuliers. Une enquête de gendarmerie est actuellement en cours.

L'office central de lutte contre le trafic des biens culturels (OCBC) en a également été informé afin de le relayer sur les différentes bases de données nationales et internationales rendant impossible la vente de cet objet auprès de professionnels ou aux enchères.

Annie Josse, responsable du service Musée - Ville d'art et d'histoire, rappelle que « par l'acquisition et la conservation de ces objets de collections, le musée protège avant tout les traces de notre histoire et les témoins de l'évolution de nos modes de vie. Ce patrimoine est dès lors le bien de tous formant un trait d'union entre les générations passées et futures ».



## Financement du BAFA par la Ville de Pornichet

Pour faire face à la pénurie d'animateurs et donner un coup de pouce aux jeunes Pornichétins qui souhaitent travailler dans l'animation dès 17 ans, la Municipalité de Pornichet met en place un dispositif d'aide à la formation au BAFA. Plafonnée à 400 €, soit le coût pour la formation au Brevet d'Aptitude aux Fonctions d'Animateur, cette aide sera versée chaque année à 4 bénéficiaires, qui auront été préalablement reçus en entretien, et dont les dossiers auront été étudiés, en amont, par la Commission Familles et Solidarités. En contrepartie, les bénéficiaires, une fois titulaires du Brevet, s'engageront auprès de la Ville de Pornichet au sein du Centre de Loisirs, pour une durée de 8 semaines réparties sur deux ans maximum, période pendant laquelle ils seront, bien entendu, rémunérés. Pour compléter ce dispositif, la CAF attribue également une aide de 91€ par jeune à la fin de son cursus de formation.

## Santé ► Déstigmatiser le port d'un appareil auditif



# La Baule Audition : au service de l'audition de toutes les générations

Il y a quelques décennies, le port d'une paire de lunettes était le signe d'une baisse de la vue et donc annonciateur de la vieillesse. Au théâtre ou dans la littérature, on symbolisait la personne âgée tremblotante avec sa paire de lunettes... Aujourd'hui, cette image est ridicule et dépassée, puisque l'on a compris que les problèmes de vision pouvaient toucher toutes les générations. La situation sera-t-elle identique demain avec le port d'un appareil auditif ? Pendant longtemps, si l'on était appareillé, on était rangé dans la catégorie des « seniors ». Puis les choses ont progressivement changé avec la génération des années 70 et 80, celle des boîtes de nuit,

des concerts de rock et des baladeurs, qui a été la première à comprendre que les problèmes d'audition pouvaient survenir dès l'âge de 40 ou 50 ans... Aujourd'hui, on va plus loin, en prenant en compte les conséquences délétères du bruit au travail, que ce soit dans un chantier de travaux publics, ou même dans les salines de Guérande en raison du vent.

**Florelle équipe des profils très différents : des paludiers, des ouvriers, des infirmiers, des professeurs...**

Tous ces sujets passionnent Florelle Cormier, audioprothésiste diplômée d'État, qui vient d'ouvrir son cabinet, La Baule Audition, dans la galerie commerciale du Carrefour des Salines. Cette jeune femme est originaire du sud de la France et elle a fait ses études à Bordeaux et à l'étranger. Amoureuse de la région et venant en vacances sur la Presqu'île, où elle a rencontré son conjoint, c'est ainsi qu'elle s'est installée à La Baule. Elle a plus de cinq ans d'expérience, à Bordeaux, à l'étranger, mais aussi à Guérande, et elle a finalement décidé de travailler à son compte. Florelle veut contribuer à démocratiser l'image de l'audioprothèse « car cela concerne tout le monde, toutes les gé-

nération, de très nombreux métiers... » Bien entendu, à partir de la soixantaine, il est indispensable de faire régulièrement des dépistages auditifs : « Plus on est âgé, plus on perd les aiguës, ce sont les premières fréquences atteintes dans la cochlée. Puis cela s'étend progressivement aux graves, c'est ce que l'on appelle la presbycusis ». Mais Florelle équipe aussi des profils très différents : « Je rencontre des paludiers, des ouvriers, des infirmiers, des professeurs, qui ont l'audition abîmée à cause des nuisances sonores de leur métier ou de leur sensibilité aux sons du quotidien ». Elle propose ainsi des solutions d'adaptation personnalisées. Tous les métiers qui sont confrontés

à un environnement sonore important sont concernés. L'offre va jusqu'à des bouchons protecteurs pour les musiciens ou les nageurs : « Ce sont des bouchons sur mesure qui sont créés à partir de l'empreinte du conduit auditif et qui sont ensuite réalisés chez un fabricant spécialisé ».

**Florelle Cormier travaille avec la méthode in vivo, utilisée par seulement 20 % des audioprothésistes**

La Baule Audition est équipé d'un vidéotoscope. Cet appareil innovant permet d'effectuer des examens visuels du conduit auditif en facilitant l'observation des parois de votre oreille externe et de la membrane de votre tympan. Florelle Cormier travaille avec la méthode in vivo, utilisée par seulement 20 % des audioprothésistes en France : « Je place une sonde dans le conduit auditif pour analyser la fréquence de résonance propre à chaque personne, permettant ainsi une meilleure précision de réglage ». La gamme recensée par La Baule Audition est très large : « Je fais évidemment du 100 % santé, donc ce sont des appareils

auditifs sans reste à charge, mais aussi les appareils les plus haut de gamme, toutes marques confondues. Cependant, je suis partenaire Signia (Siemens pour l'audiologie) pour l'efficacité, la modernité et la connectivité de leurs appareils ».

**Un problème de santé publique**

La technologie évolue en permanence car l'audition est vraiment devenue un problème de santé publique. Aujourd'hui, les appareils ont un design très discret, très pointu, avec des capacités d'écoute impressionnantes. Florelle traite également les acouphènes, ces bourdonnements, sifflements et grésillements qui ne sont pas provoqués par un son extérieur et qui affectent des millions de personnes. Enfin, pendant tout le mois d'octobre, à l'occasion de son ouverture, La Baule Audition offre un chargeur (nomade ou fixe) pour l'achat d'un appareil milieu de gamme ou haut de gamme.

**La Baule Audition, Carrefour Market, Centre commercial des Salines, 44350, Guérande. Tél. 02 40 60 73 18. Courriel : labualeaudition@gmail.com**



## L'aide à domicile sur-mesure

Réseau national d'aide à domicile pour les personnes âgées



Aide à l'autonomie



Aide aux repas



Accompagnements



Aide ménagère

Agence de La Baule

02 52 20 01 99

Agence de Saint-Nazaire

02 52 20 06 71

Agence d'Angers

02 52 21 00 40



**Petits-fils**  
SERVICES AUX GRANDS-PARENTS



petits-fils.com



**LE SPÉCIALISTE DU NETTOYAGE**  
 PARTICULIERS - PROFESSIONNELS - CONCIERGERIES  
 AGENCES IMMOBILIERES - SYNDICS DE CO-PROPRIÉTÉS  
 VÉRANDAS / FENÊTRES / BAIES VITRÉES / COULISSANTS / VELUX / VITRINES  
 VOLETS ROULANTS / GARDE-CORPS / PANNEAUX PHOTOVOLTAÏQUE ...

**06.13.82.84.34**  
 verandanet44@gmail.com  
 veranda-net.com  
 verandanet44

**NEW** Redonnez une seconde vie à vos menuiseries Alu et PVC grâce à notre solution de rénovation sans peinture\*

**Services +**  
 Nettoyage fin de chantier - Nettoyage avant vente

Qualité - Confiance - Efficacité - Réactivité

Satisfaction Certifiée



**VENTE - ENTRETIEN ET RÉPARATION DE REMORQUES**

- Remorques Bagagères
- Remorques utilitaires (bennes, plateaux, parcs et jardins, porte-engins ...)
- Remorques porte-bateaux
- Pièces détachées

**1, rue Fernand Nouvion  
 PA de Brais 44600 SAINT-NAZAIRE**  
 Proche Pornichet/La Baule  
**02 40 61 61 60**



**Gastronomie** ▶ *L'adresse pour déguster des couscous et des tajines*



**Le Nomade : 100% cuisine marocaine**

Le Nomade a plus d'un an et cet établissement est devenu, pour beaucoup d'habitants de la Presqu'île, l'adresse de référence pour savourer un couscous ou un tajine. Depuis quelques mois, Camille et Adrien ont fait appel à Abdou pour diriger les cuisines : « Abdou réalise des merveilles et il nous fait redécouvrir l'excellence de la cuisine marocaine pour le plus grand bonheur de nos clients ». Abdou est Berbère: « C'est un nomade qui est aux cuisines du Nomade !

*Je suis originaire des portes du désert. J'ai appris la cuisine auprès de ma mère, de*



*ma grand-mère et de mes sœurs, et j'ai commencé dans un restaurant à Zagora qui s'inspire de l'ambiance des Mille et une nuits... »*

**Le mariage des épices, c'est la vraie cuisine marocaine**

Le chef travaille les tajines dans de vrais plats marocains. L'offre de couscous est aussi très large, comme le seffa, le touareg ou le

royal. Certains mets sont cuits pendant des heures. On trouve aussi des bricks à l'œuf ou des pastillas et, évidemment, le thé à la menthe, accompagné de pâtisseries marocaines. Abdou aime jouer avec les épices : « Le mariage des épices est un art, c'est la vraie cuisine marocaine. Tout cela avec des produits frais, puisque dans le désert les congélateurs et les réfrigérateurs n'existent pas. Donc, il est essentiel de travailler du frais et à la minute. C'est ce que je reproduis au Pouliguen. »

**Soirées spéciales cet hiver avec des danseuses orientales**

Le restaurant méditerranéen met donc résolument l'accent sur la cuisine marocaine. Camille annonce le lancement de soirées spéciales cet hiver avec des danseuses orientales et l'ambiance est au rendez-vous ! Le dîner-spectacle est proposé avec les danseuses de la compagnie « Les Belly'Sim », autour d'un menu unique à 55 euros par personne, qui évoluera en fonction des envies du chef. Le rendez-vous a lieu chaque troisième samedi du mois.



**Le Nomade, 3, place Mauperthuis (face à La Poste) au Pouliguen. Ouvert à l'année, du mercredi au dimanche inclus et 7 jours sur 7**

**en période de vacances. Vente à emporter et commandes sur restaurantlenomade.fr. Tél. 02 40 01 69 78.**



**ILE VERTE**  
 Prêt à porter Femmes  
 du 34 au 48



27, avenue des Ibis - Marché angle des Arcades - LA BAULE Tél. : 02 40 11 07 06

**ARRIVAGE PERMANENT**

## Prospective ► Le président de Cap Atlantique présente le projet de territoire 2030



### Nicolas Criaud : « Il y a une chose qui fait consensus auprès de tous : c'est notre cadre de vie. »

Les élus de Cap Atlantique viennent de présenter le projet de territoire 2030. Un projet de territoire est une démarche volontaire de la collectivité qui vise à fixer un objectif et des trajectoires pour les prochaines années. Il trouvera son application et sa mise en œuvre au sein des différentes politiques sectorielles conduites, tant par la Communauté d'Agglomération dans l'exercice de ses compétences, que par les communes constituant le « bloc local ».

Le document rappelle : « Le territoire s'est construit sur un passé, sur une longue histoire, riche de sa diversité, et qui a toujours su trouver dans ses « communs » (marais, sel, océan...) les leviers pour affronter les défis de son temps ». Ainsi, « notre projet est qu'en 2030 notre

territoire soit entre terre et océan, une terre des possibles, un écrin océanique en mouvement, à partager, à protéger et à optimiser, une terre qui se forge jour après jour dans nos mains, un territoire conscient des qualités uniques de son environnement et des enjeux qui y sont liés, un territoire offrant un cadre de vie attractif pour tous et un territoire épanoui et ouvert sur son temps comme sur son univers ».

Les ambitions sont les suivantes : « Un territoire accélérateur de la transition énergétique, un territoire porteur de bien vivre pour tous et un territoire uni et intégré au profit du dynamisme global ». Nous évoquons ce sujet avec Nicolas Criaud, maire de Guérande et président de Cap Atlantique.

**La Baule+ : L'idée du projet de territoire est-elle de dessiner ce que sera Cap Atlantique dans dix ans ?**

**Nicolas Criaud :** L'objectif de ce projet est bien de porter une vision globale sur les politiques que nous menons au service de notre très belle communauté d'agglomération et pouvoir ainsi se projeter à l'échéance 2030 et au-delà. Un projet de territoire, c'est d'abord la réunion d'élus qui ont souhaité collectivement porter une vision, ce qui permet de donner un cap et de prendre des trajectoires sur les différentes préoccupations d'aujourd'hui et de demain. Sur le principe, il s'agit de donner un cadre, mais c'est aussi donner du sens et de la visibilité à nos actions pour le territoire.

**Le document commence par cette interrogation: Qui sommes-nous? Alors, est-il si important de savoir d'où l'on vient pour savoir où l'on va ?**

C'est crucial. Le mot d'ordre qui a été donné pour la construction de ce projet a été de prendre en compte les vingt ans de politique de mes prédécesseurs - je salue d'ailleurs Yves Métaireau qui a été à la tête de Cap Atlantique pendant vingt ans - et nous avons fait cela dans le respect des orientations prises. Nous avons voulu nous projeter sur ce que nous souhaitons avoir comme territoire à une échéance plus lointaine.

**Vous mentionnez beaucoup l'environnement et l'écologie : c'est la nature même de notre territoire...**

C'est pour cela que cette

construction est bien faite par rapport à notre territoire. Nous avons d'énormes atouts, une attractivité incroyable... Chacun réalise cela. La première spécificité, c'est que nous sommes un territoire d'eau, entre l'océan, les fleuves ou le parc naturel régional de Brière. C'est un territoire très contraint, qui a une richesse incroyable en termes de biodiversité, mais aussi d'équilibre entre différentes activités, que ce soit l'économie primaire, le service ou le tourisme. Je rappelle que nous sommes un territoire de 75 000 habitants et, en période estivale, nous sommes une population de 360 000. Nous devons donc traduire cette situation en replaçant l'usager au centre de nos politiques. Nous devons traduire nos politiques dans le quotidien de chaque ville et de chaque usager.

**En ce qui concerne la question du logement, comment pouvez-vous agir ?**

Nous sommes soumis à un aménagement du territoire. Cela se matérialise par un schéma de cohérence territoriale qui fixe les règles en termes d'urbanisme et d'aménagement, et qui tient compte de toutes ces contraintes qui font notre force, comme la loi Littoral, la loi Natura 2000, ou la protection des espaces agricoles. Il y a des règles et les élus doivent porter ce règlement, en avançant aussi lorsque nous sommes confrontés à des solutions assez difficiles à mettre en œuvre. Aujourd'hui, l'habitat fait partie de notre quotidien et nous devons être en mesure de fournir un parcours résidentiel à tous ceux qui veulent vivre sur notre territoire, que ce soient des jeunes retraités ou des jeunes actifs. On ne peut pas voir l'habitat sur ce seul volet, on doit aussi travailler sur la mobilité et l'emploi. Nous travaillons avec le syndicat mixte de transports Lila, mais nous devons aller plus loin dans la réflexion. Aujourd'hui, sur les trajets qui vont de la Presqu'île au bassin de Saint-Nazaire, c'est à peu près 65 000 déplacements quotidiens. Nous devons aussi porter de nouvelles formes de déplacement : je pense au covoiturage ou aux déplacements de groupes. Nous sommes un territoire attractif et, sur les 15 communes, nous avons 52 % de résidences secondaires et 48 % de résidences principales. Sur ce parc, 75 % sont propriétaires, ce qui signifie que le parc locatif ne représente qu'un quart des résidences principales.

**Trois communes vont expérimenter le dispositif de bail réel solidaire**

**Quelqu'un qui a un deux-pièces à louer préfère faire du Airbnb : seriez-vous prêts à imiter La Baule pour restreindre les logements Airbnb ?**

Chaque commune est dans une configuration différente. Si je compare Guérande à d'autres communes, Guérande est à 17 % de résidences secondaires. Certains de mes collègues ont jusqu'à 70 % de résidences secondaires. La politique de l'habitat est entre les mains de chaque maire et ce qui peut être mis en place sur une commune ne l'est pas forcément sur un autre périmètre. Nous avons un plan logement qui définit la production d'un certain nombre de logements et il existe des outils. D'ailleurs, trois communes vont expérimenter le dispositif de bail réel solidaire.

**Concrètement, on distingue le terrain du bâti dans la propriété immobilière...**

Exactement. On dissocie le terrain du bâti et les futurs accédants à la propriété achèteront uniquement les murs, mais pas le foncier. Il y aura des conditions de ressources, on vise les ménages éligibles au prêt à 0 %, et il y aura un prix encadré. S'ils souhaitent revendre leur bien quelques années plus tard, le bien sera évalué par un indice du coût de la construction et les futurs acquéreurs devront répondre à la même situation de revenus. Le loyer du futur propriétaire sera modique, puisqu'il s'agira seulement d'un loyer pour l'occupation du foncier. Pour l'instant, ce sont les communes du Croisic, du Pouliguen et de Guérande qui vont proposer ce bail réel solidaire.

**Les investisseurs dans l'immobilier sont de moins en moins nombreux : comment résoudre le problème de la baisse du volume de biens à la location, alors que de plus en plus de dossiers de crédit sont refusés par les banques ?**

Aujourd'hui, compte tenu du contexte géopolitique, avec une remontée des taux d'emprunt, un dossier sur deux n'aboutit pas. Tout ceci vient enrayer le mécanisme, alors que nous avons une nécessité forte de produire des logements, que ce soit en accession ou en location.



SÉANCE D'ESSAI GRATUITE

LEADER DE L'ÉLECTROSTIMULATION EN FRANCE

20 MIN = 4H DE SPORT

GUÉRANDE LA BAULE - 3655 route de la Baule 44350 Guérande  
contact.labaule@bodyhit.fr - 06 62 13 00 18

www.bodyhit.fr

**RESTAURANT ouvert midi et soir**




CHAQUE MOIS, UNE NOUVELLE CARTE ORIGINALE ÉLABORÉE PAR NOTRE CHEF THIBAUT BELLANGER AVEC DES PRODUITS DE SAISON À DÉCOUVRIR CHAQUE SOIR

[www.lapalmeriaie-labaule.fr](http://www.lapalmeriaie-labaule.fr)

FORMULE DÉJEUNER  
DU MARDI AU SAMEDI  
DE 12H À 14H

**Entrée - Plat**  
**19 €**

**Entrée - Plat**  
**Dessert**  
**23 €**

**7 avenue des Cormorans**  
**44500 LA BAULE**  
**Tél. 02 51 10 58 51**



**Pour la question des transports, certains estiment que tant que nous ne serons pas dans un cadencement de type RATP, ce sera difficile... Qu'en pensez-vous ?**

C'est un exercice assez complexe. Nous ne sommes pas un territoire urbain, nous ne sommes pas une métropole. Le maillage du territoire doit permettre de répondre à deux exigences : le déplacement lié à l'activité professionnelle et le déplacement de loisirs. La ligne Guérande - La Baule - Saint-Nazaire a explosé en termes de fréquentation. Mon rôle est d'offrir un maillage sur l'ensemble du territoire, notamment le nord. Aujourd'hui, quel qu'un qui va d'Herbignac à Saint-Nazaire a un temps de déplacement d'une heure en bus, alors qu'il faut une demi-heure en voiture. Cela veut dire que nous devons repenser nos trajets pour nous adapter à la demande. Mais tout ceci va générer des coûts supplémentaires. Il faut aussi que le coût du transport soit moins cher que l'utilisation du véhicule et qu'il y ait une certaine flexibilité au niveau des horaires. C'est

assez complexe. En ce qui concerne les villes côtières, nous avons le réseau SNCF. On se rend compte que 65 % des habitants de Cap Atlantique habitent à environ 1 kilomètre d'une gare et cela veut dire que nous pouvons là aussi développer les mobilités. Nous devons également déployer des pistes cyclables pour qu'ensuite les usagers prennent le train. Nous faisons par ailleurs le constat que nous n'avons qu'une voie de chemin de fer, ce qui nous place en fragilité et en incapacité d'augmenter le nombre de TER. Nous devons porter tout cela au-delà des frontières administratives de Cap Atlantique, puisque nous travaillons sur un bassin d'emploi.

**Comme Guérande est une ville centrale, c'est elle qui permet d'irriguer ensuite les déplacements**

**Quelle est votre stratégie en matière de pistes cyclables ?**

Nous devons faire le diagnostic sur la situation de notre territoire. Nous avons 280 kilomètres de pistes cyclables. Nous avons finalisé notre schéma directeur en lien avec nos partenaires, dont le département et la région, pour que nous puissions accélérer la création de nouvelles pistes. Le développement du vélo est quelque chose qui a explosé depuis deux ans. Nos citoyens veulent faire du vélo en toute sécurité. Nous avons des sites propres, isolés des voies de circulation, mais il y a aussi des axes proches des routes départementales où l'on ne se sent pas en sécurité. Cela veut dire qu'il faut faire l'acquisition de foncier et prévoir des aménagements, mais tout ceci représente un coût important, donc nous devons trouver un équilibre. La priorité est de relier les territoires avec des pistes exclusives et, comme Guérande est une ville centrale, c'est elle qui permet d'irriguer ensuite les déplacements.

**Évoquons maintenant la question de la santé et la désertification médicale...**

**CLASS'ARCHIV**

ORGANISATION CLASSEMENT ARCHIVAGE DESTRUCTION DE DOCUMENTS

**COLLECTE, DESTRUCTION ET RECYCLAGE DE VOS ARCHIVES**  
**PROFESSIONNELS ET PARTICULIERS**

- Gain de place dans vos locaux
- Sécurité et confidentialité
- Conseils en matière des délais de détention des archives
- Remise d'un certificat de destruction

**Tél. 06 82 94 67 89 - [www.classarchiv.fr](http://www.classarchiv.fr)**  
**Leguignac - HERBIGNAC - [classarchivdestruction@gmail.com](mailto:classarchivdestruction@gmail.com)**

75 000 habitants à l'année, 360 000 en pleine saison, il y a un déséquilibre sur le maillage des professionnels de santé. Je rappelle que c'est une compétence du gouvernement, mais nous avons des besoins identifiés. Nous avons une convention locale de santé avec l'Agence Régionale de Santé des Pays de la Loire et nous allons recruter un agent. Ce sera un sujet piloté par Jean-Pierre Bernard, maire de Mesquer et vice-président en charge de ce dossier. L'idée sera d'abord de porter un diagnostic sur la santé sur le territoire de Cap Atlantique

en anticipant ce qu'elle sera demain. On parle beaucoup de télémedecine, cela nous amène à travailler au développement du numérique, mais je tiens à pousser le coup de gueule vis-à-vis d'Orange : SFR a largement rempli sa mission et ses objectifs, alors qu'Orange est totalement à la traîne. Moins de 50 % des raccordements fibre sont réalisés, notamment à Herbignac qui doit être raccordée à seulement 40 % en ce moment.

**En résumé, votre philosophie consiste-t-elle à ne pas bouleverser**

**l'équilibre qui existe en ce moment ?**

Il y a une chose qui fait consensus auprès de tous : c'est notre cadre de vie. L'objectif est d'assurer aux générations futures ce même cadre de vie. Donc, c'est préserver, protéger, anticiper, renouveler l'urbanisation de nos villes pour qu'elles conservent chacune leur identité, car c'est ce qui fait la richesse de notre communauté d'agglomération.

**Propos recueillis par Yannick Urrien.**



**CANAPÉS LIT EN STOCK**  
**DISPONIBLES DE SUITE**  
voir conditions en magasin

**Convertible Contemporain**  
PARIS





**Rue des Aigrettes - TRIGNAC - 09 87 53 74 14 - [www.stnazaire.convertiblecontemporain.fr](http://www.stnazaire.convertiblecontemporain.fr)**  
Face à Jardiland - Zone Auchan

# Saveurs d'Octobre : la gastronomie à l'honneur sur la Presqu'île

La Presqu'île va vivre tout au long du mois d'octobre à l'heure de la gastronomie à l'occasion de la manifestation Saveurs d'Octobre qui existe déjà depuis 2007. À l'origine, Jean-Pierre Bernard, maire de Mesquer et vice-président de Cap Atlantique, souhaitait développer le tourisme des quatre saisons et renforcer l'image gastronomique de la Presqu'île : « Nous voulions faire revenir les gens après la saison estivale et déplacer les presqu'iliens vers d'autres communes, car ce sont aussi les meil-

leurs ambassadeurs pour le tourisme ».

**Nous avons sollicité une ferme que nous trouvons exceptionnelle par ses activités**

Cette année, le lieu central de la manifestation sera la ferme Lait Près Verts à Guérande. Coralie Cotty, responsable de l'événementiel à l'Office de tourisme intercommunal La Baule - Guérande, souligne : « Chaque

année, les partenaires sont de plus en plus nombreux à répondre présents et c'est ce qui est formidable. Nous sommes vraiment sur du tourisme collaboratif avec des chefs qui veulent participer, des producteurs, mais aussi des fermiers. Nous sommes sur l'idée de promouvoir le territoire à travers le terroir et la gastronomie. Cette année, nous avons eu la possibilité de changer de lieu pour nos démonstrations culinaires et nous avons sollicité une ferme que nous trouvons exceptionnelle par ses acti-

ités. Nous sommes donc à la ferme Lait Près Verts à Cannevé, sur la commune de Guérande ». L'idée d'organiser cette manifestation dans une ferme est venue presque naturellement : « Tout a commencé par une visite de la ferme. Léa nous a présenté l'ensemble de ses activités et, à la fin du rendez-vous, on s'est dit que ce serait une très bonne idée que d'organiser les Saveurs d'Octobre à la ferme. Cette année, il y aura 18 démonstrations culinaires, dont 16 qui se dérouleront dans la grange de la ferme Lait

Près Verts avec des chefs du territoire, et nous allons aussi retrouver cette année beaucoup de nouveaux chefs qui se sont installés sur la Presqu'île, dont la plupart se fournissent déjà à la ferme. Les rendez-vous avec les chefs auront lieu tous les jours de la semaine, de 15h30 à 17h30. En plus de cela, nous proposons plus de 170 animations sur l'ensemble de la Presqu'île, en partenariat avec les communes, Cap Atlantique, et les associations du territoire qui vont proposer des animations autour de la gastronomie ».

la saison en proposant des choses nouvelles. Ce partenariat correspond à notre cahier des charges ». Elle ajoute : « La gastronomie, c'est aussi une manière de retrouver nos racines et notre terroir. Par exemple, on a pu découvrir l'algue et, quand on découvre toutes les valeurs de ce produit, on a vraiment envie de la cuisiner. L'idée est aussi de faire découvrir des choses méconnues ».

**Nourrir les gens et ne pas les rendre malades**

Ingrid Perrais, responsable de la communication de l'Office de tourisme La Baule - Guérande, précise que cette structure n'est pas seulement au service des touristes, mais aussi des habitants à l'année : « Nous recevons énormément de locaux qui viennent chercher des informations sur les événements et la vie quotidienne sur la Presqu'île et nous considérons qu'il est tout à fait naturel de valoriser les producteurs qui font la richesse de notre territoire. C'est une partie intégrante de la mission de l'Office de tourisme et cette période d'octobre est aussi très importante, puisque notre objectif est d'étendre

Léa et Damien, de la ferme Lait Près Verts, sont ravis de participer à cette manifestation : « Ce qui nous plaît beaucoup, en tant que producteurs, c'est que les chefs mettent en valeur les produits du terroir, mais aussi la possibilité de faire preuve de créativité en sublimant nos produits, sans les dénaturer. Les années 80 ont marqué l'industrialisation de la nourriture, alors que le premier rôle de l'agriculture est de nourrir les gens avec des produits nutritifs. Le rôle des grands chefs, c'est de sublimer les produits, tout cela pour nourrir les gens et ne pas les rendre malades ».



Coralie Cotty (OT La Baule - Guérande); Vincent Loustaunau (Cap Atlantique); Léa et Damien (Lait Près Verts); Jean-Pierre Bernard, maire de Mesquer et Ingrid Perrais (OT La Baule - Guérande)

## GICQUIAUD

### — ELAGAGE - PAYSAGE —

activité supplémentaire  
**Débroussaillage de terrain**

**GUERANDE**  
 02 40 62 00 35  
 06 86 00 32 14  
 gicquiaud-paysage@orange.fr



### Commerçants, artisans : Écologie, Proximité, Respect, Civisme, Performance : Cinq bonnes raisons de choisir Kernews pour faire de la publicité

La publicité permet de vous faire connaître, de rappeler votre existence auprès de vos anciens clients, mais aussi de rassurer vos clients actuels qui entendent parler de vous.

**Faites de la publicité éco-responsable et en circuit court : choisissez Kernews.**

**Écologie** : la radio est le média le plus écologique au monde. Une antenne, une diffusion hertzienne et des milliers de récepteurs qui captent un même programme. La radio est le média d'excellence lorsque l'on veut

communiquer de façon exemplaire sur le plan environnemental.

**Proximité** : Vous défendez des valeurs de proximité : produire local et acheter local, alors il convient de mettre en adéquation les paroles et les actes en faisant de la publicité sur un média local de proximité à 100%.

**Respect** : Le respect de la vie privée est devenu un débat majeur. Les consommateurs sont de plus en plus réticents à la collecte et à l'utilisation de leurs données personnelles. La radio hertzienne est un média qui

garantit à 100% l'anonymat de ses auditeurs.

**Civisme** : En choisissant de communiquer sur Kernews, vous travaillez avec une entreprise 100% locale, qui crée des emplois locaux et qui paye ses impôts, charges et taxes, localement.

**Performance** : La radio est un média performant, à domicile, en voiture, ou ailleurs. C'est le seul média qui nous accompagne en mobilité ou en action. Le coût du contact audio est le plus économique et il confère aussi une excellente capacité de mémorisation. La radio est un

média rapide, puisque vous pouvez décider le lundi de communiquer et entendre dès le mercredi votre spot diffusé sur les ondes.

Contactez Marine de Montille, votre conseillère en communication publicitaire, pour découvrir les nouvelles offres de communication sur Kernews pour toucher un très large public.

Marine de Montille au  
07 65 72 44 44 ou  
marine@kernews.com

**kernews 91.5 FM**

**DÉTENTE & BIEN-ÊTRE**

**AVEC NOS SPAS & SAUNAS**

**Prestations piscine & spa**

SHOWROOM - 21 rue Pasteur  
44720 St JOACHIM - Tél. 06 81 72 04 06  
Prendre RDV pour un accueil personnalisé  
[www.prestationspiscine.fr](http://www.prestationspiscine.fr)

Nous serons présents à la FOIRE EXPO de Ste Anne sur Brivet les 8 et 9 octobre.



NOUVEAU À LA BAULE !

**MAGASIN D'INFORMATIQUE**

Dépannage & Conseil  
Vente neuf et reconditionné  
Professionnels & Particuliers  
Intervention à domicile  
Devis gratuits  
Service à la personne

**ORDI PLUS**  
SERVICES INFORMATIQUES

8 Av. Louis Lajarrige, 44500  
La Baule les Pins  
02 52 59 04 84



## Le Pouliguen présente sa nouvelle saison culturelle

Le Pouliguen présente sa nouvelle saison culturelle. Norbert Samama, maire du Pouliguen, explique ce choix : « Nous avons souhaité proposer une programmation culturelle annuelle afin de compléter l'animation estivale. Notre première saison (janvier-juin 2022) a été un succès ; les Pouliguennais étaient au rendez-vous. Nous voulons continuer dans cette dynamique et offrir aux spectateurs une programmation riche et éclectique. De septembre à

juin, la musique, la danse, le théâtre et l'humour seront ainsi de nouveau à l'honneur au Pouliguen ».

Patrick Guéguen, adjoint à la Vie culturelle et artistique, précise que la programmation s'est faite en concertation : « Nous avons constitué un groupe de travail. Il est composé d'Érika Étienne, adjointe à l'Attractivité et à la Communication, Frédéric Dounont, adjoint à la Vie sportive et associative, Alain Guichard, délégué aux

Ressources humaines et Activités économiques, Nathalie Bodelle, déléguée à l'Action Coeur de ville et Commerce, et Réjane Dounont, déléguée à l'animation. Notre volonté commune était de proposer des spectacles accessibles à tous afin de satisfaire le plus grand nombre, dans le respect des critères que nous avons choisis : qualité, diversité et originalité ».

Concrètement, il y aura un spectacle par mois : « Nous accueillerons des artistes de

renom tels que Marc Jolivet, le Grand Orchestre du Splendid, la troupe irlandaise Avalon Celtic Dances ou encore Gil Alma et Benoît Joubert. Pour chaque soirée, le rendez-vous sera donné à 20h30, à la salle André Ravache ».

### Le programme

Vendredi 14 octobre : « La Famille Bijoux » par le Théâtre 100 Noms.

Vendredi 4 novembre : Marc Jolivet avec son spectacle « Que

la fête commence ».

Vendredi 9 décembre : « Le Malade Imaginaire » revisité par le Théâtre 100 Noms.

Vendredi 13 janvier : Gil Alma et Benoît Joubert (ré) unis.

Samedi 11 février : La troupe irlandaise Avalon Celtic Dances.

Vendredi 10 mars : Le Grand Orchestre du Splendid.

Vendredi 14 avril : « Le Pré-nom » par le Théâtre 100 Noms.

Vendredi 5 mai : La Philharmonie des Deux Mondes.

Entre le 15 et le 21 juin : Fête de la Musique (clôture de saison).



**HÔTEL DES VENTES DE LA BAULE**

**VENDREDI 7 OCTOBRE - 10<sup>H</sup> - À PORNICHER**

Matériel de garage ancien.  
Élévateur, machine à pneu Facom, équilibreuse, contrôleur, outillage électroportatif, lot de revues techniques automobiles anciennes, servantes, stock et divers.  
**Exposition : Vendredi 7 octobre de 9h30 à 10h**

**SAMEDI 29 OCTOBRE - 14<sup>H</sup> - À L'HÔTEL DES VENTES**

Bijoux dont CARTIER, POMELATTO, diamants de 3 et 4 cts, émeraude d'environ 14 ct - Montres dont CARTIER, PATEK PHILIPPE, AUDEMARS PIGUET, VACHERON CONSTANTIN, JAEGER-LECOULTRE, LONGINES, BLANPAIN - Arts de de la table dont ST LOUIS (modèle Tommy), DAUM - Mobilier design dont Scandinave, table basse ROGER CAPRON - Mobilier ancien et de style dont bureau Mazarin (XXe), guéridon de Style Louis XVI - Arts d'Asie dont jades, porcelaines et Bouddhas - Tableaux dont Rosa Bonheur, Durand-Chapron, Chabot - Sculptures dont marbre de Mathurin Moreau - Vins dont Mouton-Rothschild.  
**Expositions : Vendredi 28 octobre de 16h à 18h et samedi 29 octobre de 10h à 11h30**

Frais SCP 14,28 % TTC / Frais SAS 24 % TTC (sans récupération de TVA)

SAS et SCP Eric SANSON - Commissaire Priseur Judiciaire et Habilité - Place Antoine de la Perrière - près du Parc des Dryades - LA BAULE  
Tél. : 02 40 60 60 90 - email : [contact@hoteldesventesdelabaule.fr](mailto:contact@hoteldesventesdelabaule.fr)








**VENTE DE VÉHICULES DE COLLECTION EN PRÉPARATION**

Porsche 964 Turbo - 11/1990



**Consulter l'Etude pour inclure des biens dans les vacances prochaines**

**EXPERTISES GRATUITES À L'HÔTEL DES VENTES SUR RENDEZ-VOUS**

**EXPERTISES BIJOUX PAR NOTRE EXPERT SUR RENDEZ-VOUS**

Respect des gestes barrières.

Photos sur [www.hoteldesventesdelabaule.fr](http://www.hoteldesventesdelabaule.fr) - [www.interencheres.com/44005](http://www.interencheres.com/44005) et [@hoteldesventesdelabaule](https://www.instagram.com/hoteldesventesdelabaule)

## Société ▶ Le président de la Fédération nationale des chasseurs réagit au rapport sénatorial sur la chasse



### Willy Schraen : « Nous sommes dans une forme d'inquisition, parce que l'écologie est devenue quasiment une religion aujourd'hui. »

La saison de la chasse a commencé le 18 septembre dernier. Or, au même moment, le Sénat a publié un rapport sur ce sujet. En effet, à la suite d'une pétition qui avait recueilli plus de 120 000 signatures, le Sénat avait lancé une mission sur la question de la sécurité à la chasse. Au centre des débats, s'inscrivait la volonté de certains élus et d'associations anti-chasse de créer un jour sans chasse. Cette demande a été écar-

tée dans le rapport rendu par les sénateurs. Le Sénat a émis d'autres préconisations, comme la possibilité d'appliquer les mêmes restrictions en termes de consommation de drogue et d'alcool que pour le Code de la route. Autres propositions : le renforcement des formations fournies aux chasseurs, ainsi que l'obligation de fournir un certificat médical tous les ans.

Un rapport que fustige la Fédéra-

tion nationale des chasseurs, qui estime que ces mesures constituent des atteintes à la liberté : « Ce rapport sur la sécurité à la chasse, avec ses 30 propositions liberticides, a oublié d'en mentionner une 31<sup>e</sup> : interdire tout bonnement la chasse ! » Willy Schraen, président de la Fédération nationale des chasseurs, est souvent présenté comme un proche d'Emmanuel Macron.

**La Baule + : L'image de la chasse est-elle devenue plus positive depuis quelques années, notamment sur le rôle écologique des chasseurs ? Ou êtes-vous plus partagé ?**

**Willy Schraen :** Je suis plus partagé, car la chasse subit des attaques très dures sur le plan médiatique, pour la plupart injustifiées. D'autres peuvent être discutées, mais nous sommes dans une spirale où des partis politiques ont pris la chasse en point de mire. Ces gens font des listes d'interdictions pour le monde rural, dont la chasse, car il faut savoir que ces gens visent toutes les activités rurales liées aux traditions, aux transmissions ou à l'économie.

**L'idéologie écologiste et animaliste est en train de gangrener notre société**

**Est-ce le prolongement de la woke idéologie avec, par exemple, les récents propos sur le barbecue ?**

Nous sommes dans une spirale de l'interdiction et de la stigmatisation. La chasse a toujours existé. Il y a toujours eu des gens qui n'aimaient pas la chasse, mais aujourd'hui les gens disent : « Je n'aime pas la chasse, je ne veux pas que tu chasses... Je ne mange pas de viande, alors je ne veux pas que tu en manges... » Nous sommes dans une intolérance extrêmement violente et brutale, et l'idéologie écologiste et animaliste est en train de gangrener notre société. Il y a toute une frange de la société, à laquelle j'appartiens, qui est stigmatisée. Pour certaines personnes, l'écologie punitive est devenue un idéal et, à partir de là, elles brandissent cet étendard. Nous sommes dans une forme d'inquisition, parce que l'écologie est devenue quasiment une religion aujourd'hui, avec tout ce que cela peut représenter comme danger et comme violence vis-à-vis des gens qui peuvent ne pas partager cette position.

**Cette violence ne peut-elle pas se comprendre si vous mettez dans la peau de ces gens qui prennent au premier degré tous les discours et croient sincèrement que le monde va s'éteindre d'ici à quelques années ?**

Vous avez raison, il n'y a aucune prise de recul. Il est in-

déniable que nous sommes dans une phase de réchauffement climatique. Cette phase fait-elle partie des cycles habituels qui se sont produits sur notre planète ? La présence humaine a-t-elle une incidence directe ? Probablement oui, sur certaines parties de cette phase de réchauffement climatique. Pour autant, faut-il faire acte de contrition de tout ce que nous sommes et de tout ce que nous représentons ? On sait que la planète ne va pas disparaître dans vingt ou trente ans. Il y a des technologies, il faut accompagner cette mutation écologique, personne ne peut être contre cela. Mais il faut savoir mettre le curseur. On ne va pas tous vendre nos voitures et s'éclairer à la bougie en espérant que cela va sauver la planète. C'est n'importe quoi que de dire cela, mais il y a des gens qui le disent et, à force de le répéter, on fait peur aux gens. C'est un peu comme une religion. Les politiques qui s'expriment sur ce sujet font tout pour culpabiliser les gens. Cela alimente leur tiroir-caisse électoral, mais c'est tellement bien fait que cela amène leur auditoire à douter. Quand on voit l'impact carbone de notre pays sur l'échelle planétaire, nous sommes le modèle de ce qu'il faut faire. Néanmoins, on continue à s'acharner sur nous à des fins politiques. L'enjeu, derrière tout cela, c'est la nourriture. En effet, vous avez des gens qui ont investi beaucoup d'argent sur un changement alimentaire de la planète, avec la viande de synthèse et des brevets alimentaires liés aux végétaux. Ce n'est pas innocent. C'est pour cela que certains nous culpabilisent quand on mange une côte à l'os grillée sur un barbecue! On est des machos et, en plus, on détruit la planète parce que l'on mange de la viande !

**Il y a aussi des médecins qui redoutent d'évoquer les conséquences sanitaires de l'absence de viande sur l'alimentation, notamment pour les plus jeunes, avec les carences en fer, en protéines ou en vitamine B12...**

Ils ont effectivement peur de dire cela, mais s'il y a un problème vis-à-vis de la viande, on peut toujours imaginer d'en manger un peu moins et de manger de la viande de meilleure qualité ! Nous ne sommes pas sourds à la question de la maltraitance animale. Les chasseurs et les ruraux comprennent tout cela. Mais partir sur l'idée d'imposer une alimentation non carnée à la population, avec des

**MEGANE E-Tech**  
100% électrique

**Portes Ouvertes**  
Du 13 au 17 octobre 2022

**Passez à l'électrique**  
**PREMIUM**

**EQUILIBRE EV40 130ch boost charge**  
**à partir de 299€/mois<sup>(1)</sup>**

- Location longue durée 48 mois / 50 000 km
- Apport de 2000€
- Entretien, assistance et garantie inclus

découvrez une nouvelle expérience,  
réservez votre essai

A 0g CO<sub>2</sub>/km

 B

 C

 D
 

<sup>(1)</sup> Ex. pour Megane E-Tech Equilibre EV40 Boost Charge avec chargeur AC22 kW et DC85 kW. Hors options, LLD, hors assurances facultatives, sur 48 mois et 50 000 km maximum avec un apport initial de 2000€. Sous réserve d'étude et d'acceptation par D.I.A.C. En fin de contrat, restitution du véhicule chez votre concessionnaire avec paiement des frais de remise à l'état standard et des kms supplémentaires. Offres non cumulables, réservées aux particuliers et valables dans le réseau Renault participant pour toute commande d'une Megane E-Tech 100% électrique neuve du 01/10/2022 au 31/10/2022. Visuels non contractuels, voir conditions de l'offre en concession. MODÈLE PRÉSENTÉ : MEGANE E-TECH 100% ÉLECTRIQUE ICONIC EV40 SUPER CHARGE AVEC OPTION PEINTURE MÉTALLISÉE OFFERTE À 374€/MOIS, 1<sup>er</sup> LOYER DE 3 000€, 6 000€ DE BONUS ÉCOLOGIQUE ET 2 500€ DE LA PRIME À LA CONVERSION DÉDUITS. CONTRAT SÉRÉNITÉ RENAULT INCLUS POUR 1€/MOIS SUR 37 MOIS ET 30000KM MAXIMUM AVEC 1<sup>er</sup> LOYER DE 1150€ RAMÈNE À 300€ APRÈS DÉDUCTION DE 6000€ DE BONUS ÉCOLOGIQUE ET 2500€ DE PRIME À LA CONVERSION. Gamme Megane E-Tech 100% électrique : consommations mixtes mixte/mixte (Wh/km) : 155/170. Emissions CO<sub>2</sub> : 0 g/km, hors pièce d'usure. Jusqu'à 470km d'autonomie.

Au quotidien, prenez les transports en commun #SeDéplacerMoinsPolluer

**ESPACE AUTO PRESQU'ÎLE | Renault Guérande**  
18 rue de la Briquerie 44350 Guérande | 02.40.60.20.30

**ETOILE AUTO 44**  
1 avenue du Bois d'Amour 44500 La Baule | 02.40.60.23.18



Thierry  
**HOUGARD**

PA de Villejames, 3 Rue de la Pierre, 44 350 GUERANDE

DECORATION INTERIEUR / EXTERIEUR RAVALEMENT

**P E I N T U R E**

Votre Partenaire  
Depuis 1958




9,2 / 10  
(+ 80 avis)

02 40 24 91 78  
contact@hougard-thierry.com

principes fallacieux, je trouve que c'est inadmissible. Il y a effectivement des hommes et des femmes politiques qui ont peur, mais il y a aussi des médecins qui ont peur. Nous devons avoir un minimum de viande pour notre alimentation. Les gens ont le droit d'être vegan, je n'impose pas la chasse aux autres, alors je n'ai pas envie que l'on m'impose le veganisme.

**Le Sénat vient de publier son rapport avec 30 propositions sur la chasse et vous avez réagi dans de nombreux médias en soulignant qu'il aurait été plus simple d'interdire carrément la chasse...**

Le rapport est plutôt bien fait, parce qu'il dit beaucoup de bonnes choses en rappelant que l'on a divisé par quatre le nombre des ac-

cidents mortels à la chasse, alors que l'on a multiplié par vingt les coups de carabine à cause des gros gibiers. Le rapport indique qu'il y a eu une baisse de 74 % des morts à la chasse en vingt ans, sans aucune loi, seulement par une prise en main de la chasse française par ses dirigeants et par une prise de conscience de la nécessité d'être exemplaires en matière de sécurité. Je me demande si la volonté du Sénat n'était pas de faire plaisir à tout le monde, y compris à ceux qui veulent l'interdiction de la chasse. Sur l'alcoolémie, il y a le taux d'alcoolémie, mais toute activité peut être dangereuse pour vous-même ou pour autrui, que ce soit le vélo, le ski, le golf, ou la pétanque. Donc, si l'on doit parler d'alcoolémie pour la chasse, alors parlons-en pour tout le monde, y compris pour le golf et

la pétanque. Ce serait plus équitable. Il faut savoir qu'il y a moins d'une centaine d'accidents de chasse pour 30 millions d'actions de chasse dans l'année et nous avons en moyenne cinq accidents qui sont liés à l'alcool, donc cinq accidents sur 30 millions d'actions de chasse. Et l'on parle de faire une loi pour ça !

**Si l'on enlève la chasse demain, cela se chiffrera en dizaines de milliards d'euros pour les contribuables**

**Quel peut être le rôle des chasseurs, face à la prolifération des sangliers en zone urbaine ?**

C'est un problème mondial, il faut vraiment regarder ce qui se passe ailleurs ! L'année dernière, les dégâts de sangliers aux États-Unis ont représenté 1,7 milliard de dollars et c'est la même chose en Europe ou en Asie. Nous avons un animal opportuniste, qui se reproduit merveilleusement bien, et qui est compatible avec l'agriculture moderne, comme les très très grands champs de maïs ou la nourriture sur pied, mais aussi toutes ces zones où l'on ne peut plus chasser. Je ne revendique pas la chasse dans ces zones. Je dis simplement qu'il faut trouver une solution face à ces animaux qui sont dans ces zones, car les dégâts sont considérables, donc heureusement qu'il y a les chasseurs. Nous avons une passion pour l'équilibre des écosystèmes. On peut dire ce que l'on veut, mais si

l'on enlève la chasse demain, cela se chiffrera en dizaines de milliards d'euros pour les contribuables. Prenez les accidents de voiture et les accidents avec des animaux l'année dernière : si vous enlevez les chasseurs, imaginez les centaines de morts ! C'est bien gentil de taper sur les chasseurs, mais je pense que nous nous conduisons de façon exemplaire face à la violence que nous subissons, y compris lors des parties de chasse. On se fait insulter et on se fait cracher dessus... Face à cela, les chasseurs réagissent avec élégance, avec un sourire, et en continuant leur chemin. Remettre en cause l'existence de la chasse, c'est une folie totale. Il y a toujours 4,5 millions de personnes qui ont un permis de chasser et ces gens sont à l'image de la société, comme chez les écolos : c'est comme si je me mettais à stigmati-

ser les écologistes parce qu'il y a eu quelques affaires à connotation sexuelle chez leurs dirigeants... Ce n'est pas la majorité de ces gens, on s'en doute bien, et c'est la même chose chez nous.

**Vous avez su rallier Emmanuel Macron à la cause de la chasse...**

Effectivement. C'est une différence avec ses prédécesseurs : il a pris le temps de l'écoute et il a décidé de discuter avec le monde de la chasse. Les opposants disent que nous avons tout obtenu, c'est faux mais, pour la première fois, nous avons quelqu'un qui s'est occupé de près de 5 millions de personnes.

**Propos recueillis par Yannick Urrien.**

# PORTES OUVERTES

## MOTOCULTURE

### 28 ET 29 OCTOBRE



OFFRES COMMERCIALES EN MAGASIN ET ANIMATIONS - BALADE A PONEYS...



**MARCHÉ PAYSAN**  
DEPUIS 1905

**SOCALI**  **IMMACULÉE**

Route du point du jour  
44600 St Nazaire



**Husqvarna**  
READY WHEN YOU ARE™



## People ► Un proche de Pierre Bergé et d'Yves Saint-Laurent raconte les coulisses de ce couple mythique



### Christophe Girard : « J'ai été à l'école du détail et de l'attention individuelle, j'ai appris ce qu'est le raffinement, le respect des autres et l'amour du beau. »

Christophe Girard a frôlé à plusieurs reprises le siège de la rue de Valois. On sait que son réseau dans l'univers artistique, de la mode, du luxe et de la politique est impressionnant. Il a été, pendant deux mandats, adjoint à la culture à la Mairie de Paris, également maire du 4<sup>e</sup> arrondissement de Paris, et il est toujours conseiller de Paris.

Sur le plan professionnel, Christophe Girard a intégré la maison de couture d'Yves Saint-Laurent en 1978 comme secrétaire général. Il a gravi les échelons

jusqu'à devenir directeur général adjoint en 1997. Pendant 20 ans, il a travaillé dans un bureau situé entre ceux de Pierre Bergé et Yves Saint Laurent, couple mythique, absolument complémentaire et secret. Parce qu'il travaillait dans ce bureau qui les séparait, il savait très bien tout ce qui les unissait. Il a décidé d'en faire un livre. Christophe Girard a également été directeur de la stratégie mode du groupe LVMH, cofondateur du magazine Têtu, secrétaire général du Sidaction et président de la Fondation American Center.

Christophe Girard est aussi résident secondaire à La Baule. Il nous confie que « sa vraie résidence secondaire » est sa cabine de plage jaune, plage Saint-Michel à Batz-sur-Mer, dans laquelle il range son canoë-kayak... C'est en voisin et fidèle lecteur de La Baule+ qu'il a accordé sa première interview à Yannick Urrien dans le studio de Kernews à l'occasion de la sortie de son livre événement sur Yves Saint-Laurent.

« La vie selon Saint-Laurent » de Christophe Girard est publié aux Éditions Herscher.

**La Baule + : Dans le monde entier, lorsque l'on parle de la France, le nom d'Yves Saint-Laurent figure souvent en tête : comment expliquez-vous cela ?**

**Christophe Girard :** Je suis d'accord, parce qu'il a de surcroît inscrit son nom graphiquement, avec un sigle, YSL - aujourd'hui, on dirait un logo - qui avait été dessiné par le grand artiste Cassandre. Lorsque l'on cite Yves Saint-Laurent, c'est la grandeur de la France et ce rêve que la France porte grâce à ses artistes, ses créateurs et ses créatrices. Je pense à toutes ces femmes qui ont accompagné Yves Saint-Laurent, comme Catherine Deneuve qui lui est restée si fidèle et qui est aussi une belle incarnation de la France et d'Yves Saint-Laurent. Il y a d'autres femmes, d'autres artistes, des musiciens, Marguerite Yourcenar, dont il avait fait le costume pour l'entrée à l'Académie française... C'était tout cela, Yves Saint-Laurent. Cela reste dans l'ADN de la France et une fierté à partager. Pour moi, il était temps de transmettre ce que j'ai eu la chance d'observer, en tant que secrétaire général, puis directeur général adjoint. Mais nous étions nombreux. Cela allait des petites mains dans les ateliers de couture, en passant par les différentes personnalités qui faisaient cette entreprise sous la houlette de Pierre Bergé, qui était un patron assez rare.

**L'époque est à la rapidité, au narcissisme et au voyeurisme**

**Il y a eu des biopics sur Yves Saint-Laurent au cinéma, mais votre témoignage a une autre importance puisque vous avez été vraiment proches. Comment écrire un livre lorsque l'on a été à l'intérieur d'un système, sans trahir des secrets mais tout en souhaitant aussi dévoiler des choses intéressantes auprès des lecteurs ?**

L'époque est à la rapidité, au narcissisme et au voyeurisme. Mais quand on a la chance, comme moi, d'avoir eu un bureau qui se trouvait à équidistance entre celui d'Yves Saint-Laurent et celui de Pierre Bergé, d'avoir pu travailler avec les deux, de savoir garder les archives, des photographies de nos nombreux voyages en Chine, en Russie, en Australie, au Japon ou aux États-Unis, on peut raconter une histoire dans ce livre historique. C'est un documentaire écrit. Quand on a la chance d'avoir tous ces souvenirs, parfois avec des secrets, on peut révéler des secrets tout en étant respectueux, sans être

voyeuriste ou sensationnaliste. Dans le livre, on apprend des choses que l'on ne sait pas, on découvre des traits de caractère, des comportements ou des personnages...

**C'est un peu maintenant l'histoire de France...**

Yves Saint-Laurent, c'est un peu l'histoire de France, lui qui est né à Oran, dans l'Algérie française de l'époque, dans une famille bourgeoise. Son père était dans les assurances, sa mère était d'une grande élégance, il avait de très jolies sœurs. Il a d'ailleurs une nièce, Marianne, qui est d'une grande beauté et qui porte bien l'image et les couleurs de son oncle.

**Les senteurs de son Algérie natale ont-elles influencé son amour pour le Maroc ? A-t-il reporté vers cette terre voisine sa frustration de ne plus pouvoir retourner en Algérie ?**

Incontestablement, son amour, ses souvenirs, ce qui l'a marqué au plus profond de lui-même, c'était cette lumière absolument inégalable de l'Afrique du Nord. Au Maroc, il a trouvé un raffinement dans les paysages, l'architecture, les jardins, la cuisine, mais aussi les vêtements. Donc, c'est un pays qui a marqué son imaginaire. D'ailleurs, souvent dans les vêtements et les collections de prêt-à-porter et de haute couture, on voyait apparaître un caftan ou une blouse marocaine.

**C'était un homme de civilisation, puisque le point commun entre la France et le Maroc est qu'il s'agit de deux grandes civilisations, tandis que l'Algérie est un pays plus artificiel...**

Je ne suis pas un spécialiste de l'Afrique, mais je rêve d'aller en Algérie. On a toujours dit qu'Alger était une ville magnifique et, à Oran, la maison d'Yves Saint-Laurent a été achetée par un privé qui l'a restaurée. Avant de terminer ce livre, je suis allé à l'île d'Oléron parce que je voulais voir la maison natale de Pierre Bergé, l'école que dirigeait sa maman et voir comment ce petit garçon tellement indépendant avait grandi sur une île et combien il avait gardé un esprit insulaire. J'irai un jour en Algérie pour voir où était né Yves Saint-Laurent.

**Il y a des hommes gays, comme moi d'ailleurs, qui finalement aiment peut-être mieux, ou d'une meilleure manière, les femmes**

**Il a fait les plus belles créations pour les femmes, il**

CE QUI EST SÛR,  
C'EST QU'EN APPELANT  
BERTRAND PLOUVIER  
VOUS NE TOMBEREZ  
JAMAIS SUR  
UN STANDARD.

Bertrand  
PLOUVIER

AGENT GÉNÉRAL À  
SAINT-NAZAIRE  
19, allée Madeleine Massonneau

VOTRE ASSUREUR, C'EST QUELQU'UN.

Nouvelle adresse à L'Immaculée  
Tél. 02 40 00 82 82

Agent général N° Oran 07074889, immatriculé N° 193 107 4004 - RCS Paris 542 042 797 - Siège social : 810, rue d'Alsace - 75008 Paris. Entreprise régie par la Loi des assurances. Crédit Photo : Guillaume Imbach.

## RÉNOVATION . AMÉNAGEMENT . DÉCORATION



**SIMPLIFIEZ-VOUS LA VIE  
POUR VOS TRAVAUX !**

- ✓ DEVIS GRATUITS
- ✓ RAPPORT QUALITÉ / PRIX
- ✓ ARTISANS LOCAUX DE QUALITÉ

Olivier Macé, votre courtier depuis plus de 13 ans  
sur toute la presqu'île.

INFORMATIONS FRANCE  
**Capital**  
MEILLEURE  
ENSEIGNE  
2022



**La Maison  
Des Travaux**

Réseau de courtiers en travaux

AGENCE DE LA BAULE

26 avenue Georges Clémenceau - 44500 LA BAULE

☎ 02 40 19 85 92 - www.labaule.lamaisondestravaux.com

Anciennement La Renaissance



## MENU DU JOUR

du lundi midi au vendredi midi  
Entrée, plat, dessert : 13,90 €

**REPRISE DE L'APRÈS-MIDI DANSANT**  
le dimanche 2 octobre

Repas groupe, événementiel ... Tarifs sur demande  
Ouvert tous les jours sauf dimanche soir et jeudi soir

53, avenue de Pierre Plate - LE POULIGUEN - 09 52 68 06 61

**aimait éperdument les femmes, est-ce pour cela aussi qu'il ne les touchait pas ?**

Il y a des hommes gays, comme moi d'ailleurs, qui finalement aiment peut-être mieux, ou d'une meilleure manière, les femmes, que lorsque naturellement on a une attirance sexuelle. Mais aujourd'hui, je pense que les hommes et les femmes naviguent beaucoup plus librement dans leur sexualité et la bisexualité et, peut-être, une réponse de paix.

**Vous commencez votre livre en évoquant la dépénalisation de l'homosexualité, en 1981, une**

**date très importante pour vous...**

C'est lors d'une conversation récente avec Elisabeth Badinter et Robert Badinter, que j'ai réalisé que je faisais partie de ces jeunes garçons ou filles qui vivaient hors-la-loi sans se rendre compte qu'ils étaient hors-la-loi, puisque nous vivions discrètement. Il a fallu l'élection de François Mitterrand en 1981, la loi Badinter en 1982, pour que l'homosexualité soit dépénalisée et que cela devienne une sexualité banale, comme une autre.

**Maintenant, cela ne signifie pas qu'il y avait des répressions contre**

**les homosexuels sous Valéry Giscard d'Estaing...**

Oui, mais on pouvait être arrêté, c'est arrivé. Il y avait des gens qui vivaient leur vie, mais c'était hors-la-loi. Je suis d'une génération qui a participé à ce que nous soyons comme tout le monde, car, comme le disent mes fils, l'homosexualité est un non-sujet et l'on aimerait que ce le soit, mais dans le respect de chacune et de chacun.

**Quel était votre rôle auprès d'Yves Saint-Laurent et de Pierre Bergé ?**

Je suis entré dans cette maison après avoir fait un stage lorsque j'étais étudiant à Tokyo. J'avais trouvé un petit boulot de vendeur dans une boutique d'Yves Saint-Laurent et, en même temps, je faisais le mannequin. J'étais traducteur aussi, puis j'ai été recruté comme inspecteur commercial parce que Pierre Bergé voulait que la marque Saint-Laurent, qui était devenue une marque mondiale, soit contrôlée et que les excès éventuels des partenaires que nous avions soient regardés de près. Très vite, je suis devenu secrétaire général, parce que Pierre Bergé a eu le génie de faire entrer Yves Saint-Laurent dans

l'histoire en le faisant entrer dans les grands musées du monde. Il y a donc eu la première exposition d'un couturier vivant au Metropolitan Museum de New York en 1983 : c'est la photo de couverture du livre. Mon rôle était de veiller à l'harmonie entre les studios de création et je devais aussi être le chef de cabinet de Pierre Bergé, en étant son relais auprès des personnalités, les institutions publiques, la chambre syndicale de la haute couture, le musée de la mode...

**Il y avait aussi toute la question de la contrefaçon...**

Il y avait une direction juridique. Nous étions très impliqués dans le domaine des contrefaçons, mais mon rôle n'était pas financier, je n'avais rien à voir avec la finance. J'étais lié avec les studios de création, avec les services de presse, donc l'image du groupe et les projets.

**J'ai l'image d'un tandem très particulier: Yves Saint-Laurent s'occupe de la création, sans même savoir ce qu'il y avait sur les comptes en banque, alors que Pierre Bergé était vraiment le businessman et l'homme des relations institutionnelles...**

(Suite page 16)



\*Voir conditions en magasin

**Les jours  
PORCELANOSA**  
du 8 octobre au 5 novembre

jusqu'à\*  
**-30%**

**Zone des Salines - GUÉRANDE**  
T : 02 40 60 73 72

**PORCELANOSA®**  
CARRELAGE · SALLE DE BAINS · CUISINE

## Christophe Girard : « Le luxe doit être synonyme d'une certaine rareté, de la difficulté d'avoir... »

C'est vrai en partie, mais j'ajouterais que Pierre Bergé avait sans doute la frustration de ne pas être un artiste. C'est ce qui explique son amour des artistes, sa passion et son engagement à soutenir les écrivains, les metteurs en scène, les comédiens, les comédiennes... Il faisait des affaires d'une manière artistique, ce n'était pas un homme d'affaires classique, ce n'était pas un grand patron traditionnel. Et puis, il aimait beaucoup l'écriture, puisqu'il était proche de Jean Giono.

**Rappelons que c'était une grande entreprise française, connue mondialement, qui a longtemps été indépendante...**

Effectivement, l'entreprise a été fondée en 1961 par Yves Saint-Laurent et Pierre Bergé. Elle a été financée par deux Américains qui croyaient dans le génie et le talent d'Yves Saint-Laurent, et Pierre Bergé était quelqu'un qui savait convaincre. Cette maison a été leur maison de couture. Les parfums ont été financés par Charles of the Ritz, rachetés ensuite par les laboratoires Squibb, puis Yves Saint-Laurent et Pierre Bergé ont souhaité racheter leurs parfums, qui sont ensuite allés dans le giron du groupe Sanofi qui était propriétaire de Roger Gallet et Nina Ricci. Il y a eu une période d'indépendance, mais qui n'a pas été très longue...

**On a toujours l'image médiatique d'un Pierre**

**Bergé qui semble être un personnage plutôt froid. Or, vous racontez qu'il connaissait vraiment chaque personne de l'entreprise et vous en donnez le reflet d'un patron très humain...**

Il avait plusieurs vies. Il avait d'abord sa vie avec Yves Saint-Laurent, qui était d'une grande complicité, avec de grands secrets entre eux. Il y avait aussi la vie de l'entreprise, qui était leur enfant, avec toutes celles et tous ceux qui faisaient vivre cette entreprise, pour lesquels il avait le plus grand respect, et puis il avait sa vie, en devenant le président de l'Opéra de Paris, en créant les lundis musicaux du théâtre de l'Athénée Louis Juvet, en reprenant le théâtre Renaud Barrault, la maison de Zola, la maison de Cocteau... Il avait vraiment une volonté de protéger le patrimoine français.

**Vous racontez qu'il faisait le tour de Paris pour trouver des présents originaux et faire des cadeaux personnalisés au moment de Noël...**

J'ai été à l'école du détail et de l'attention individuelle, j'ai appris ce qu'est le raffinement, le respect des autres et l'amour du beau. Cela rend un peu maniaque...

**Est-ce la définition du luxe ?**

Cela pourrait être la définition du luxe, effectivement. Le luxe est un mot un peu

fourre-tout, parce que l'on met dans le luxe des choses qui ne le sont pas. Le luxe doit être synonyme d'une certaine rareté, de la difficulté d'avoir... Ce n'est pas quelque chose que l'on trouve facilement.

**Cette définition du respect des autres et du détail, est-ce aussi ce qui a caractérisé votre action politique ?**

J'ai essayé de reproduire, en essayant de bien le faire, ce que j'ai appris auprès de mes années Saint-Laurent, mais aussi auprès de Bernard Arnault, pendant mes 15 ans chez LVMH, où j'ai beaucoup appris la rigueur, l'amour de la France et la beauté de Paris. D'ailleurs, Bertrand Delanoë avait souhaité s'entourer d'élus qui venaient de la vie économique, de la vie réelle, pour pouvoir stimuler le bien public. Quand on est élu, c'est pour l'intérêt général, c'est aussi savoir protéger. J'ai appris cela lors de mes années Yves Saint-Laurent : protéger les autres quand on est du bon côté de la barrière.

**Pierre Bergé était quelqu'un d'assez anxieux et, lorsqu'il n'était pas là, il fallait presque surveiller Yves Saint-Laurent...**

Le mot peut sembler infantilisant... Cela signifiait qu'il fallait prendre soin de lui. Comme il était souvent triste et solitaire, il fallait s'assurer qu'il n'était pas isolé dans sa tristesse.

**Il est rare de voir un créateur dont la vie ou l'enfance aurait été lisse...**

**Il était dans la mélancolie permanente : est-ce parce qu'il n'était pas bien et qu'il était singulier, que ce fut un géant ?**

Vaste question sur le moteur de la création ! Est-ce que la mélancolie ou les épreuves de la vie sont un moteur ou l'explication du génie des uns et des autres ? C'est une question vaste, mais il est vrai qu'il est rare de voir un créateur dont la vie ou l'enfance aurait été lisse...

**Vous soulignez ce contraste entre les deux caractères : Yves Saint-Laurent est né mélancolique et Pierre Bergé est né en colère...**

Pierre Bergé s'indignait. Il avait une capacité d'indignation qu'il m'a transmise. D'où son engagement au début de l'épidémie de Sida, avec notre grande amie Line Renaud qui vient de lire mon livre. Franchement, au départ, ce n'était pas gagné, car ce ne sont pas les mêmes univers. Tout cela est devenu une belle amitié.

**Le vrai combat de Pierre Bergé, c'était que le nom d'Yves Saint-Laurent se perpétue pour l'éternité...**

C'est pour cela que j'ai fait porter le premier exemplaire de mon livre à Madison Cox, qui était entré dans la vie de Pierre Bergé et d'Yves Saint-Laurent à la fin des années 70, parce qu'aujourd'hui il est le président du musée Yves Saint-Laurent et de la fondation Pierre Bergé - Yves Saint-Laurent. C'est quelqu'un qui veille sur l'œuvre et la mémoire d'Yves Saint-Laurent grâce au musée de Marrakech, mais aussi le musée Yves Saint-Laurent de Paris.

**Pierre Bergé devait être triste en constatant que**

**la mondialisation avait détruit le monde de la haute couture, qui est devenue un business comme les autres...**

Je me pose souvent la question de savoir comment il réagirait face à cette mondialisation, même à cette vulgarité des réseaux sociaux et de l'ère numérique. Comment verrait-il cette fragmentation de la société et cette déconstruction de nos valeurs ? Le regard esthétique d'Yves Saint-Laurent nous manque, celui qui aimait tant les femmes, et aussi celui de Pierre Bergé sur ce monde qui est quand même d'un petit niveau.

**Pierre Bergé a eu des tentations dans la presse : pourquoi n'a-t-il pas pris le chemin d'André Rousselet ?**

J'ai eu la chance de connaître André Rousselet. Pierre Bergé était l'un des trois actionnaires du journal Le Monde avant de mourir. C'était un homme qui aimait la presse, c'était le fondateur de Globe. C'était une époque assez libre et audacieuse. Sa rencontre avec Yves Saint-Laurent lui a sans doute appris ce qu'était la création pure et au plus haut niveau, il en a fait quelque chose dans d'autres domaines. C'était un homme à plusieurs vies. Mais sa vie principale était avec Yves Saint-Laurent.

**J'ai eu la chance de connaître et de vivre, le plus beau, avec des zones d'ombre, des choses parfois pas très exemplaires**

**Vous racontez la période plus glaciale de votre départ. Vous étiez un peu l'enfant d'Yves Saint-Laurent et de Pierre Bergé, vous figuriez dans leur cercle de confiance. Et lorsque vous avez quitté la maison, ils l'ont mal pris...**

J'ai compris la colère de Pierre Bergé. Je l'ai trouvé parfois un peu injuste, parce que cela avait des effets collatéraux sur mon entourage, mais les choses sont rentrées dans l'ordre. Ce livre est aussi pour réparer la liberté que j'avais acquise et que j'avais décidé de prendre lorsque la maison a été vendue à François Pinault et à Gucci. Pierre Bergé ne voulait pas que nous allions dans la nouvelle aventure des nouveaux propriétaires. L'histoire, telle qu'elle avait été construite, était une histoire avec des acteurs et des actrices qui ne pouvaient pas aller jouer dans une autre pièce. J'étais un peu le fils prodigue. Je n'étais pas le seul, mais c'est vrai, j'étais proche des deux, entre leurs deux bureaux. C'était ma vie quotidienne.



**Christophe Girard est aussi résident secondaire à La Baule. Il nous confie que « sa vraie résidence secondaire » est sa cabine de plage jaune, plage Saint-Michel à Batz-sur-Mer, dans laquelle il range son canoë-kayak...**

# SEVEN LA BAULE

## Coloriste & Hairstylist

Nos marques : Wella, Redken, Sebastian, Moroccanoil, Tokio Inikarami, GHD, Kerastase, Lashilé

23, boulevard Hennecart  
02 40 60 45 25 - RDV Planity

### UN APPARTEMENT A RENOVER ???

Faites appel à Depuis 2007

La Conciergerie  
Travaux

- ✔ Rénovation totale
- ✔ Salle de bain
- ✔ Cuisine

Votre projet de A à Z - Plus de 600 chantiers références - Un seul interlocuteur pour vous accompagner

34 avenue Lajarrige  
44500 LA BAULE

Renseignez vous au  
**02 40 90 27 67**

[www.laconciergerietravaux.com](http://www.laconciergerietravaux.com)



**AGENCE PÉRIS**  
IMMOBILIER  
LA BAULE - PARIS  
5, avenue Pavie  
LA BAULE  
02 51 73 72 72  
agence-peris-immo.com

**LA BAULE - QUARTIER GARDEN**



Villa rénovée en 2005 de 160m<sup>2</sup> env. hab. sur 482m<sup>2</sup> de terrain clos à 5 min de la plage comprenant au RDC : Entrée, salon séjour de 51m<sup>2</sup> env. avec cheminée, cuisine et arrière cuisine, wc, douche. Au 1/2 étage : chambre ou bureau. A l'étage : dégagement, 4 chambres, wc, SDB, SDD avec wc. Garage.  
Prix : 1 340 000 € honoraires inclus  
Prix : 1 300 000 € honoraires exclus  
Honoraires 3,07 % TTC à la charge de l'acquéreur.  
DPE : classe énergie E 247kWhEP/m<sup>2</sup>.an. Classe Climat E 52kg CO2/m<sup>2</sup>

**EXCLUSIVITÉ VILLA GOLF DE LA BAULE**



Villa de 2005 de 323m<sup>2</sup> env. hab. sur 1663m<sup>2</sup> de terrain paysager vue sur le green et étang avec piscine chauffée. Entrée, salon séjour avec cheminée, verrière climatisée, cuisine, 4 chambres avec SDD ou SDB, wc. Home cinéma, cave, double garage.  
Prix : 1 140 000 € honoraires inclus  
Prix : 1 100 000 € honoraires exclus  
Honoraires 4 % TTC à la charge de l'acquéreur.  
Charges annuelles 600€ - Aucune procédure en cours.  
DPE : classe énergie C 96kWhEP/m<sup>2</sup>.an. Classe Climat C 21kg CO2/m<sup>2</sup>

**LA BAULE FACE PORT - QUARTIER BENOÎT**



Maison de 2017 de 133m<sup>2</sup> env. hab. avec terrasse de 32m<sup>2</sup> env. comprenant au RDC, entrée, wc, 2 chambres avec SDD, 1<sup>er</sup> étage, dégagement, wc, salon séjour de 47m<sup>2</sup> env. vue port avec cuisine D/A, 2<sup>ème</sup> étage, dégagement, wc, chambre accès terrasse avec SDD, cuisine d'été donnant accès à la terrasse. Parking.  
Prix : 1 352 000 € honoraires inclus  
Prix : 1 300 000 € honoraires exclus  
Honoraires 4 % TTC à la charge de l'acquéreur.  
DPE : Classe énergie C 94kWhEP/m<sup>2</sup>.an. Classe Climat C 18 kg CO2/m<sup>2</sup>

Alors, Pierre Bergé a vu mon départ comme une trahison. Ce livre est là pour les remercier et transmettre ce que j'ai eu la chance de connaître et de vivre, le plus beau, avec des zones d'ombre, des choses parfois pas très exemplaires. Mais j'ai eu tant de chance de connaître cette vie, que je suis heureux de la transmettre au plus grand nombre. Je me libérais d'une certaine manière, je les voyais vieillissants. Alain Minc m'avait dit que Pierre était une mante religieuse et que je devais être prudent...

**Il y a eu plusieurs films sur la vie d'Yves Saint-Laurent : qu'avez-vous**

**pensé de ces biopics ?**

Ces films ont été réalisés par des gens de talent, mais qui n'ont pas connu Yves Saint-Laurent et Pierre Bergé. C'est pour cela que je suis très attaché, même si j'ai un parti pris, au documentaire Célébration, réalisé par mon conjoint à la demande de Pierre Bergé, qui a été tourné pendant plus de deux ans auprès d'eux. Mais les deux films sont intéressants parce que, quand on devient un personnage mythique, il est naturel que l'on s'empare de ces personnages et que l'on raconte leur histoire comme on le souhaite, avec liberté, même avec une erreur d'ap-

préciation romanesque... Gaspard Ulliel m'a beaucoup surpris, parce que j'ai trouvé qu'il était très étonnant dans la peau d'Yves Saint-Laurent, très crédible et très proche, même si Pierre Niney était aussi un excellent acteur.

**Vous avez vécu tous les combats pour la dé-pénalisation de l'homosexualité : que pensez-vous du wokisme et de cette culture de la culpabilisation ?**

Je suis inquiet. Nous étions très nombreux à mener ce combat dans les années Sida en nous inspirant du combat des femmes, ou du combat

des noirs, de tous les mouvements de libération. Mais ce n'était pas pour segmenter la société et faire des groupes. Je n'aime pas que l'on me réduise à une lettre de l'alphabet...

**LGBTQ...**

C'est QQ maintenant ! Bien sûr, la parole libérée est absolument nécessaire. Ce n'était pas très drôle, quand j'étais adolescent, d'avoir ce regard des autres et que l'on m'imposait la virilité de mes cousins ou de mes oncles. J'ai vécu le patriarcat, pas pour en faire un reproche permanent, mais pour en faire une force. Je le vois avec mes enfants.

Nous sommes une famille de femmes, d'hommes et d'enfants, chacun est ce qu'il est, mais nous ne voulons pas d'une société fragmentée. Nous sommes attachés à la devise de la République, la liberté, l'égalité, la fraternité. Donc, nous sommes attachés à l'État de droit. Il faut donner des moyens à la justice, mais n'accusons pas à tort et à travers et ne nous mêlons pas des affaires que nous ne connaissons pas. Je suis en effet inquiet, parce que l'on accuse facilement le voisin ou la voisine et cela rappelle des heures sombres qui étaient celles où l'on accusait son voisin parce qu'il était juif, parce qu'il était tzigane, ou

parce qu'il était homosexuel... Et l'on sait où cela mène. Ré-apprenons les leçons de l'histoire et demandons à la représentation nationale d'être un peu plus sérieuse.

**Propos recueillis par Yannick Urrien.**



# Pour votre regard, votre vue ...

Nous vous invitons à découvrir NOS NOUVEAUTÉS découvertes au plus grand Salon de l'Optique à Paris : INNOVATIONS TECHNOLOGIQUES

pour les verres et surtout nos coups de pour les

«MONTURES DE CRÉATEURS»



# Guillaume Salazard.

MON LUNETIER

**LA BAULE OPTIQUE**  
4, avenue Louis Lajarrige  
44500 LA BAULE-LES-PINS  
02 40 11 13 33



**Du 7 au 20  
octobre**



**FAITES LE PLEIN  
DE CADEAUX !**

Soirée tirage au sort le jeudi 20 octobre

Casino

Restaurant

CASINO-PORNICHET.PARTOUCHE.COM | 93, BD DES OCÉANIDES - 44380 PORNICHET - 02 40 61 05 48

Photo non contractuelle des lots à gagner. Opération soumise à conditions et réservée exclusivement aux détenteurs de la carte de fidélité Players Plus. CASINO DE PORNICHET, SAS, 571.368 €., 93 bd des Océanides 44380 Pornichet - 340 481 308 RCS SAINT-NAZAIRE.



**18+**

LES JEUX D'ARGENT ET DE HASARD PEUVENT ÊTRE DANGEREUX : PERTES D'ARGENT, CONFLITS FAMILIAUX, ADDICTION... RETROUVEZ NOS CONSEILS SUR JOUEURS-INFO-SERVICE.FR (09 74 75 13 13 - APPEL NON SURTAXÉ)



## Histoire ► Des portraits de gens courageux qui ont affronté des époques difficiles



# Les anciens de La Turballe se retrouvent pour témoigner dans un livre édité par l'association « Au gré des vents »

À l'occasion de ses 30 ans, l'association « Au gré des vents » a recueilli les témoignages d'une trentaine de volontaires parmi les aînés de La Turballe. L'ouvrage présente 30 portraits d'anciens ayant

exercé des métiers liés à la mer, mais aussi des commerçants, artisans, agriculteurs ou paludiers. Édité par l'association, le livre est en vente au musée La Maison de la Pêche, à la Maison de la Presse de La Turballe, à

la librairie L'Arborescente, au Super U de La Turballe et au Comptoir de la mer (15€). Bernard Hervy, président de l'association, et Nadine Coëdel, membre du conseil d'administration, nous présentent cet ouvrage.

Turballe. Nous devons lancer ce genre de démarches et même les favoriser. Le passé est fragile et nous devons le capturer pour garder cette puissance, nous en nourrir au présent et, surtout, apprendre à nos jeunes à en faire quelque chose d'utile. On est toujours en train de vouloir le futur, c'est bien, le retour à la nature, c'est aussi dans les têtes de ces témoins, comme cela pourrait être le cas dans n'importe quelle commune de France. Il faut avoir le respect des personnes, tout particulièrement de nos aînés qui ont fait leurs preuves et qui ont semé. En plus, ce sont des gens extrêmement humbles. Personne n'a voulu se mettre en avant et, pourtant, certaines vies sont remarquables, notamment pendant la guerre. Il y a eu de nombreuses étapes de développement dans le milieu de la pêche, grâce à l'effet de solidarité, mais grâce aussi à la volonté de continuer de vivre de ce métier. Ces témoignages sont des clés, ou des réponses, aux problématiques d'aujourd'hui.

**La Baule + :** D'abord, pouvez-vous nous décrire l'association « Au gré des vents » ?

**Bernard Hervy :** L'association « Au gré des vents » existe depuis 1992. Elle a été créée pour sauvegarder le bateau du même nom et, maintenant, elle partage ce bateau avec le plus grand nombre, notamment à travers l'organisation de visites. Ensuite, il y a eu la création de La Maison de la Pêche, où nous présentons l'histoire du port de La Turballe

et des conserveries, et bien sûr l'histoire de la pêche aujourd'hui. Nous avons un projet d'extension de ce musée, parce que nous sommes un peu à l'étroit. Toujours dans le patrimoine, la mairie nous a également confié le moulin de Kerbroué, qui date de 1746. Il a fonctionné jusqu'en 1969. Il a été rénové et confié à l'association dans les années 2000. Ce moulin tourne tous les jeudis.

**Au fil du temps, vous êtes donc devenus un véritable pôle d'attrac-**

**tion culturelle sur la mémoire de La Turballe...**

**B.H :** Le slogan de l'association, c'est « culture et patrimoine de La Turballe » car nous voulons partager ce patrimoine à travers le tourisme. Le projet de l'association est vraiment de faire découvrir notre patrimoine et développer le tourisme culturel.

**La sortie d'un livre sur l'histoire d'une commune, cela se voit parfois pour des villages,**

**mais pas des villes de la taille de La Turballe: cela signifie-t-il qu'il y existe encore un esprit village ?**

**B.H :** Tous les anciens dont nous avons recueilli le témoignage se connaissent et ils étaient tous contents de se revoir. La commune évolue, mais il y a toujours un noyau d'anciens Turballe qui vivent à La Turballe et qui sont contents de se retrouver.

**Une initiative similaire**

**aurait-elle pu se produire dans une petite commune de pêche bretonne ou normande ?**

**Nadine Coëdel :** Dès lors qu'il y a des associations comme la nôtre, dans toutes les communes, on a le souci de l'humain pour ce qu'il représente : c'est-à-dire de belles identités, des personnes qui sont là depuis longtemps, avec des réalisations très pertinentes, mais aussi des personnes qui ont souffert pendant la guerre ou qui ont œuvré pour La

**Vous semblez marqués par le contraste qu'il peut y avoir entre l'humilité de ces personnes et la richesse de leurs souvenirs...**

**B.H :** Oui. Quand on les écoute, on se dit que ces gens ont vécu des choses merveilleuses. Ils avaient tous un métier, mais en même temps ils étaient tous très impliqués dans la paroisse ou dans la commune. Dans une associa-

## LE SPÉCIALISTE DU PARQUET : VENTE - POSE

### LA MAISON DU PARQUET

PHILIPPE PLASSIER

PARQUET MASSIF ET CONTRECOLLÉ  
REVÊTEMENT DE SOL STRATIFIÉ  
REVÊTEMENT DE SOL VINYLE  
PRODUITS D'ENTRETIEN

www.lamaisonduparquet-saintbrevin.com



### Atlantique Parquet

Pose  
Ponçage  
Vitrification

ZA de la Guerche Sud - 26, av. des Frères Lumière (derrière le bowling) - 44250 SAINT BRÉVIN LES PINS - 02 28 53 90 38

le show-room est ouvert du lundi au vendredi 9h - 12h30 et 14h - 18h - le samedi uniquement sur rendez-vous

tion comme la nôtre, alors que l'on a du mal à mobiliser les jeunes, on constate qu'ils sont toujours au rendez-vous. Ces gens ont eu leur métier, mais en même temps ils étaient au service des autres, que ce soit la commune, la paroisse ou le patronage. Aujourd'hui, les jeunes sont débordés avec leur smartphone... Il n'y a plus de partage.

**De nombreux Turballais vous ont transmis des photos en sachant qu'elles représentent des étapes essentielles de leur parcours familial ou professionnel...**

**B.H :** Aujourd'hui, on prend énormément de photos, mais

on ne sait pas combien on en conserve... Toutes les photos que nous avons récupérées étaient précieusement conservées dans un tiroir. Quelquefois, on fait un album et c'est encore le papier qui nous rappelle cette mémoire. Je ne suis pas contre le numérique, c'est une excellente chose.

**Quel est le souvenir qui vous a particulièrement marqué ?**

**N.C :** C'est un peu frustrant, il y en a beaucoup ! Mais je voudrais parler de François Bertho qui a défendu la pêche et les pêcheurs toute sa vie et, alors qu'il est à la retraite, il continue d'avoir un discours offensif sur les quotas de Bruxelles. Il a une énergie incroyable et il

pourrait emmener dans son sillage encore pas mal de jeunes pour défendre la pêche et les pêcheurs. Je voudrais aussi parler des épiciers qui sont venus de Vendée, Monsieur et Madame Drapeau, après le décès d'un de leurs enfants. Ils ont fait des efforts énormes pour leurs clients, ils ont travaillé tout le temps, tout cela pour simplement gagner de quoi vivre. Je me demande qui, aujourd'hui, serait capable d'en faire autant, car on est toujours en train de chercher le truc qui n'existe pas et qui améliorerait notre vie... On savait se contenter de ce que l'on avait, c'est une leçon d'humilité extraordinaire.

**B.H :** Pour ma part, j'évoquerai

le personnage de Jean Rio, le bâtisseur du port. Il habite toujours en face du port. Il continue de suivre les travaux actuels depuis sa fenêtre, il voit les éoliennes au large... C'est quelque chose qui le motive encore. Dans sa vie, il a été dirigeant de club de football, acteur de théâtre... Il a eu 50 000 vies et il est toujours partant. Il est toujours passionné. D'ailleurs, nous avons réalisé une rencontre avec les équipes de Charier pour que le conducteur des travaux du port d'hier rencontre le conducteur des travaux du port d'aujourd'hui. Jean avait de la lumière dans les yeux...

**Propos recueillis par Yannick Urrien.**



**Bernard Hervy et Nadine Coëdel**

## ENTREPRISE MICHEL RETAILLEAU

**Tapissier - Décorateur depuis plus de 30 ans, travaille avec de grandes marques pour la confection de vos rideaux, voilages et vous propose du sur-mesure.**

Michel Retailleau est tapissier et décorateur depuis plus d'une trentaine d'années. Cet artisan est la référence sur la presqu'île dans la réfection de sièges, de canapés, la confection de rideaux et la pose de stores d'intérieur motorisés, à batteries, de la marque Franciaflex, avec un grand choix de toiles de décoration avec **Kobe, Apelt, Casamance, Rouge Carmin, Wind et Ado.**

Toutes les confections sont faites au magasin de Pornichet où vous sont proposés un large choix de tissus et voilages.

Sa clientèle très fidèle apprécie son professionnalisme et s'accorde à dire que son travail est impeccable.

Dans sa boutique, à deux pas de l'avenue du Général de Gaulle à La Baule, Michel Retailleau vous présente son offre de tissus d'ameublements, ses lits-banquettes escamotables et ses meubles lits superposés. Suite à une très forte demande d'aménagement des petites surfaces, il s'est spécialisé dans ce domaine en proposant un canapé-lit qui s'installe très facilement et vous apporte un gain de place très appréciable. Les lits escamotables, de fabrication française de la gamme Ketiam, ont été sélectionnés pour leur

fiabilité, le choix des finitions et leur rapport qualité-prix. Ils se transforment en véritables lits, avec un vrai matelas. On trouve également le lit relevable du fabricant français Arlitec et le canapé convertible BZ fabriqué par une entreprise bretonne.

Michel Retailleau revendique son offre avec exclusivement des fabricants français en matière de literie et défend la qualité du savoir-faire français, comme Davilaine, fabricant de literie à Pontivy et Duault fabricant de literie et banquettes à Rennes.



### Une nouveauté chez Arlitec : le Lippia Sofa



Canapé avec accoudoirs  
Coffre de rangement  
Rangement sous le sommier



### Lit escamotable



**L'Atelier des Rideaux, 7 allée des Camélias à LA BAULE - Tél. 02 40 19 68 15**  
**Michel Retailleau, 29, avenue du Général de Gaulle à PORNICHET - Tél. 02 40 61 16 27**  
**Atelier sièges, 8, route du Poull-Go à BATZ-SUR-MER - Tél. 02 40 15 17 33**

[www.retailleau-tapissier.com](http://www.retailleau-tapissier.com)



## Bien vivre ► Comment favoriser le maintien à domicile dans les meilleures conditions



### Mobilaug : le spécialiste de l'aménagement de logements pour les PMR et les seniors

Benjamin Oillac appartient à cette nouvelle génération d'entrepreneurs qui souhaitent se rendre utiles et pour qui le travail doit aussi avoir une vocation sociale ou environnementale. C'est pourquoi, à 29 ans, après des études en aménagement intérieur et une expérience en bureau d'études dans la menuiserie, il a décidé de représenter Mobilaug dans notre région: « J'avais envie que mon métier soit aussi orienté vers l'humain, avec la volonté de rendre service aux gens ». Le choix de Mobilaug n'est donc pas surprenant puisque ce réseau est spécialisé dans l'aménagement du domicile

pour les PMR (Personnes à mobilité réduite) et les seniors : « Notre mission est de proposer des solutions ergonomiques pour favoriser l'accessibilité à toutes les pièces de la maison ».

#### Expertise et faculté d'anticipation

Nous savons tous que la problématique du maintien à domicile se pose de plus en plus, avec le vieillissement de la population, mais cela concerne aussi les personnes en situation de handicap. A priori, toutes les entreprises de travaux et d'aménagement intérieur savent faire

cela, alors pourquoi faire appel à Mobilaug ? Benjamin Oillac a la force d'être spécialisé dans ce domaine: « J'ai l'habitude de voir comment vivent les personnes à mobilité réduite. J'ai cette expertise et cette faculté d'anticipation. Ma spécialisation me permet de ne laisser passer aucun détail et j'apporte également des conseils pour le réaménagement d'une pièce afin de la rendre plus fonctionnelle ». C'est ce qui fait la différence avec une entreprise classique, puisque Benjamin arrive tout de suite à se projeter lorsqu'il visite un appartement ou une maison. Il reste l'interlocuteur unique

de son client et il gère directement les artisans partenaires, qui sont tous formés à la problématique de la mobilité réduite.

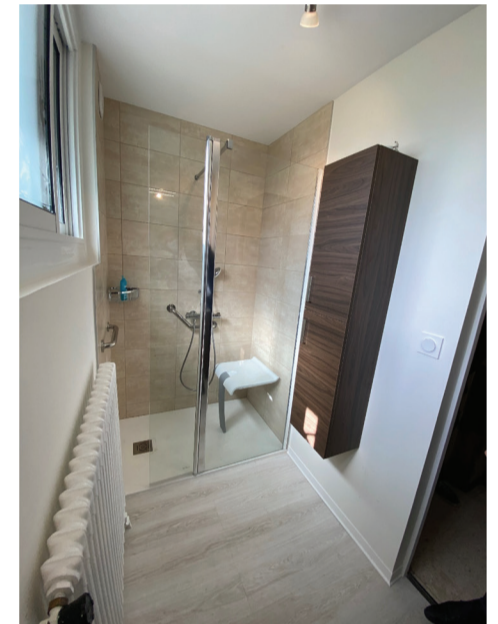
**Toute personne qui souhaite rester chez elle le plus longtemps possible doit pouvoir trouver des solutions**

Benjamin intervient également lorsque de jeunes retraités emménagent dans un nouveau logement ou lorsqu'ils font des réaménagements : « Il est prudent d'anticiper quelques travaux. Parfois, ce n'est pas grand-chose. Quand on a 60 ans,

on est en forme, mais il faut aussi penser à sa situation après 70 ans... » Le concept développé par Mobilaug est celui de la mobilité augmentée. Leur expertise allée aux préconisations d'ergothérapeutes leur permet de proposer des solutions pour toutes les pièces de la maison : « L'aménagement de la salle de bain est une étape cruciale pour le regain d'autonomie et d'indépendance. Une douche pour senior doit permettre d'éviter les chutes et offrir une bonne accessibilité, tout comme une douche pour PMR. Il existe une multitude de solutions pour aménager une salle de bain pour une personne à mobilité réduite. Nous proposons également des solutions d'aménagement pour la cuisine (plan de

travail à hauteur variable, étagères escamotables...), la chambre (lit réhaussé, dressing escamotable...) et aussi les couloirs et les escaliers en intérieur comme en extérieur (monte-escalier, garde-corps, main courante...). Benjamin a la passion de son métier et il estime que toute personne qui souhaite rester chez elle le plus longtemps possible doit pouvoir trouver des solutions qui correspondent à ses besoins et ses envies.

**Benjamin Oillac, Mobilaug, 1, allée du Parc de Mesemena - CS 25222, 44500, La Baule-Escoubac. Tél. 06 33 22 05 60. Courriel : benjamin.oillac@mobilaug.com**



**L'aménagement de la salle de bain est une étape cruciale pour le regain d'autonomie et d'indépendance.**



## Saveurs d'octobre

du 1<sup>er</sup> au 31 octobre

Programme dans nos Offices de tourisme et sur [labaule-guerande.com](http://labaule-guerande.com)



#### Au menu :

Démonstrations culinaires, animations gourmandes, balades nature & patrimoine, visites guidées...



@labauleguerande



Batz-sur-Mer • Guérande • Herbignac  
La Baule • La Turballe • Le Croisic  
Le Pouliguen • Mesquer • Pénestin  
Piriac-sur-Mer • Pornichet • Saint-Dolay  
Saint-Joachim • Saint-Lyphard  
Saint-Molf • Saint-Nozaire

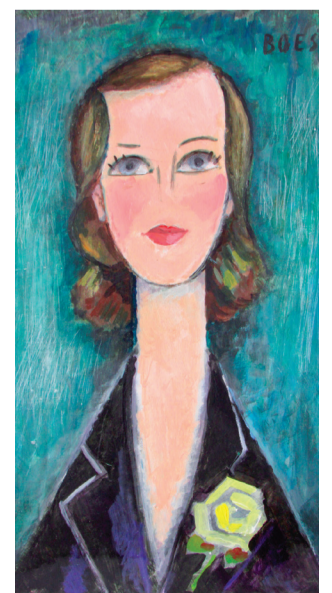
Cap Atlantique  
L'aglo

## Les années géométriques au Musée Bernard Boesch

Le thème de la nouvelle exposition du Musée Bernard Boesch est « Les années géométriques » : « À l'aube des années 1980, voilà presque quarante ans que Bernard Boesch conjugue sa profession d'architecte à sa vocation, plus discrète, de peintre. Aux abords de la retraite, qu'il prend en 1983, un irrésistible renouveau fait jour dans son œuvre picturale. La géométrie devient dominante, et rythme toutes ses compositions. Dans cette nouvelle période, différentes manières cohabitent. S'il reste attaché à une peinture figurative, Bernard Boesch fragmente l'aspect formel de ses œuvres, à la limite de l'abstraction. À l'inverse, il développe en pendant une peinture appliquée et rigoureuse, répondant aux exigences d'une géométrie concrète. Outre ses recherches personnelles et l'influence de son métier d'architecte, son intérêt pour l'œuvre de Bernard

Buffet le conduit à s'interroger sur sa relation à la figure humaine. Sa période géométrique dure ainsi près de vingt ans et se singularise par sa pluralité ».

**Ouverture de 10h à 12h30 tous les samedis et dimanches. Tous les jours sauf lundi de 14h à 18h30. Jusqu'au 31 décembre 2022 au Musée Bernard Boesch.**

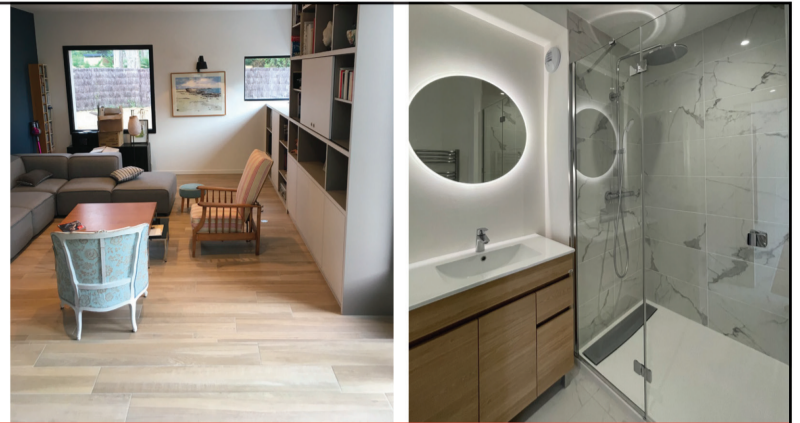




Revêtements de sols & murs

**VOTRE SPÉCIALISTE  
NEUF & RÉNOVATION  
DEPUIS 1978**

- ISOLATION THERMIQUE  
par mousse projetée
- CHAPES FLUIDES
- CARRELAGES
- PIERRES
- REVÊTEMENTS
- SOL SOUPLE (PVC - LINO)
- PARQUETS



Parc de Villejames - 17, rue la Pierre - **GUÉRANDE** - Tél. : 02 40 24 83 47 - [www.moricet.fr](http://www.moricet.fr)

### Mots croisés

**HORIZONTALEMENT**

- I. Amateur de walkyries.
- II. Enrichi.
- III. La voie de la sagesse. Morceau de bleu. Vaut de l'or.
- IV. Enrageait.
- V. Demeure en sa dernière demeure. L'esprit du pharaon.
- VI. Précisé à l'avance.
- VII. Entre en Seine. Augmente la note.
- VIII. Largeur. Remet sur le tapis.
- IX. Vieux restes.

**VERTICALEMENT**

- 1. Jeu d'eau.
- 2. Regards dans les coins.
- 3. Communautés.
- 4. Négation. Bien tempéré.
- 5. Support. Etat-major.
- 6. Accident de parcours. Première personne.
- 7. Dans le coup. Passe à Evreux.
- 8. Grecque. Du cuir pour tanner le cuir.
- 9. Jours de prières.

Solutions page 30

	1	2	3	4	5	6	7	8	9
I									
II									
III				■			■		
IV							■		
V							■		
VI									
VII					■	■			
VIII			■						
IX									

### Congrès des 58 Parcs naturels régionaux de France en Brière

Le Parc naturel régional de Brière accueillera du 19 au 21 octobre le Congrès des 58 Parcs naturels régionaux de France. Durant 3 jours, élus, directeurs et techniciens de Parcs naturels régionaux, mais aussi des scientifiques et partenaires, vont échanger sur la thématique : « L'urgence des convergences face à la crise écologique et climatique ». Éric Provost, président du Parc naturel régional de Brière, souligne que « la conscience écologique devient de plus en plus forte dans la société, nous

observons que les chemins pour y parvenir, que les choix et les actions que nous aurons à porter, sont souvent des sujets de tensions voir de discordes. Un Parc naturel régional est un projet de territoire. Il permet de réunir les acteurs publics et privés et les citoyens autour d'une vision partagée et plus concrète des enjeux et des objectifs à atteindre. Face à l'urgence climatique et à l'érosion de la biodiversité, nous souhaitons interroger notre capacité à faire converger à la fois les enjeux et les acteurs ».

## NETTOYEZ VOUS MÊME VOTRE TOITURE SANS MONTER DESSUS ! NOUVEAU Pulvérisateur électrique



**Pulvérise à plus de 10m.**

- Autonomie +/- 5H
- Portable, réservoir 10 litres
- Assemblé dans nos locaux

**249 €**  
dont 0,5 € d'éco-part.

Pour une efficacité maximale :

**Clean'Toit**  
Stop Dépôts Verts  
Façades - Toitures - Terrasses  
Supprime aussi taches rouges, lichens, micro-algues...



**SANS JAVEL**

BIDON DE 5 L super concentré jusqu'à 500m² de traitement  
Existe aussi en 1 L



**Démonstration sur place**  
du Lundi au Vendredi  
08h30 à 12h30  
14h00 à 17h00

VENEZ NOUS VOIR À GUÉRANDE : Derrière le Leclerc, secteur D

**MULTIREX**  
[www.pulvirex.fr](http://www.pulvirex.fr)

RETROUVEZ NOS VIDÉOS DEMO SUR NOTRE SITE

- Au rond point du Leclerc, direction Saint André des Eaux.
- Au rond point suivant, prendre à gauche
- Au rond point suivant, prendre la 2ème sortie (rue de la Pierre)
- Prendre la première à gauche (rue des Tritons Crétés)
- Prendre la première à gauche, Rue de la Grenouille Verte

## Histoire ► *Le destin romanesque et authentique d'une Guadeloupéenne née esclave et devenue une grande dame*



### Michèle Dassas : « J'aime bien ressusciter des personnages qui ont eu une histoire fabuleuse. »

**M**ichèle Dassas a une résidence secondaire à Pornichet. Auteure de plus d'une quinzaine d'ouvrages, dont neuf romans, elle s'est vu décerner en 2021 la Médaille d'or du mérite littéraire de l'Association Arts et

Lettres de France pour l'ensemble de son œuvre. Dans son nouveau roman historique, elle nous livre un récit véridique, celui d'une Guadeloupéenne née esclave qui devient une grande dame invitée par le Tout-Paris. Une histoire qu'elle

connaît bien, puisque c'est aussi celle de sa famille...

« Le Dîner de l'Exposition » de Michèle Dassas est publié chez Ramsay.

**La Baule + :** Vous racontez le destin romanesque de cette femme née esclave. Or il s'agit d'une histoire authentique...

**Michèle Dassas :** C'est effectivement une histoire vraie. J'aime bien ressusciter des personnages qui ont eu une histoire fabuleuse, mais que l'on ne connaît pas. Le Dîner de l'Exposition concerne un restaurant à prix unique qui a été créé pour l'Exposition universelle

de 1855. Aurélia était une très belle Guadeloupéenne, originaire de Basse-Terre. Son père, vice-consul des États-Unis en Guadeloupe, vivait avec sa mère qui était une mulâtresse affranchie. La mère d'Aurélia était née esclave et elle avait été prise au service de Charlemagne Saint-Auril Lacour qui est tombé éperdument amoureux d'elle et l'a épousée à la fin de sa vie. Très rapidement, ils ont eu cette petite fille, Aurélia, qu'il va élever.

**Quelle était la situation des Guadeloupéens à cette époque ?**

L'esclavage n'avait pas encore été aboli à cette époque. À la naissance d'Aurélia, le statut des esclaves avait déjà évolué, mais, comme elle est sous la protection de son père, elle a eu une vie très privilégiée. D'ailleurs, sa mère a bénéficié de l'éducation des sœurs et c'est pour cette raison qu'elle sait lire et écrire. Aurélia imagine qu'elle peut avoir un destin

en France, puisqu'à l'époque c'était encore une colonie et son père rêve de lui trouver un mari en France.

**Lorsque l'on pense à l'esclavage, on imagine des pauvres noirs qui devaient travailler durement en recevant des coups de fouet... Quel était le statut de l'esclave à cette époque ?**

Tout cela était fini depuis longtemps. Cela dépendait des familles. Il y a évidem-

ment eu des abus, avec de la maltraitance, mais il y avait aussi beaucoup de planteurs qui traitaient bien leurs esclaves. Dans ce cas précis, Charlemagne considère même la mère d'Aurélia, Geneviève, comme son épouse. Aurélia naît en 1826 et elle finira ses jours à la fin du XIXe siècle. Elle va connaître une vie hors normes que j'ai voulu raconter. Quand son père l'amène à Paris, elle est très belle, elle a reçu une très bonne éducation, elle est cultivée. Elle fait sensation dans les salons parisiens. Elle n'a que 20 ans et elle va séduire un jeune aristocrate parisien, Édouard Eugène Ventre dit d'Auriol, c'est un coup de foudre réciproque. Cependant, cet homme s'appelait Ventre et il ajoute le nom de sa mère, d'Auriol, ce qui était déjà un peu malhonnête à l'époque... C'était un jeune avocat qui brillait dans les salons parisiens. Tout va très bien, jusqu'à ce grand scandale du Dîner de l'Exposition...

directement aux clients. C'était quelque chose de très moderne. Mais il y a eu quelques ennuis au départ. Ils sont obligés de recapitaliser, les actions baissent, le montage financier s'écroule et le restaurant fait faillite.

**Auparavant, Aurélia était une grande dame...**

Elle s'appretait à accoucher de son troisième enfant et elle ne comprenait pas très bien pourquoi elle était beaucoup moins invitée dans les salons. Elle n'était pas au courant du scandale financier et elle s'en aperçoit à la dernière minute, quand cela fait la une de tous les journaux. Elle pensait être arrivée au sommet, en réalisant son rêve de petite fille, mais tout s'écroule et son mari fuit en Angleterre. Officiellement, il était parti aux Amériques, mais en réalité il était parti en Angleterre.

**La pauvre Aurélia subit les conséquences de cette faillite...**

On l'incolpe, on la soupçonne d'être complice de cette faillite, ce qui n'était pas le cas. D'ailleurs, l'avocat réussit à prouver son innocence. Mais il y a l'opprobre général. Elle ne peut plus rester vivre à Paris. Elle a peu d'économies, heureusement son père, Charlemagne, vient à son secours.

**Était-elle regardée différemment parce qu'elle était guadeloupéenne ?**

Elle était quarteronne, cela se voyait très peu. Elle était simplement un peu basanée et elle pouvait passer pour une fille du Sud. Mais son passé est ressorti au moment de son jugement et on lui a dit que son père

Contactez nous au  
**02 40 24 98 95 / 06 80 30 29 89**

Paysagiste  
**Loirat Jardinage**

Entretien Taille Tonte

Bénéficiez des avantages Loi Borloo  
TVA en vigueur + déductions fiscales

Vous souhaitez que votre jardin soit entretenu toute l'année par une équipe de professionnels, pensez au contrat d'entretien.

Votre jardin ?  
C'est mon métier !

DEVIS GRATUIT



Loirat Daniel

Jardins Espaces Verts

- Création de jardins
- Maçonnerie
- Élagage et abattage
- Terrasses bois ou pavés
- Clôtures

- Entretien de copropriétés
- Tonte de pelouse
- Taille d'arbres, haies, massifs...
- Bêchage, désherbage ...

Daniel Loirat Paysagiste - Cannevé - Le Blanc 44350 Guérande  
Tél : 02 40 24 98 95 / 06 80 30 29 89 - Email : daniel.loirat@yahoo.fr - www.loirat-paysagiste.com



Combien vaut mon bien ?  
Estimation gratuite en ligne.



1 allée des alizées  
PORNICHET - 02 22 44 01 01  
www.levidence-immobiliere.fr

**EXCLU**



**CHAUMIÈRE GUERANDE + STUDIOS - 250 M<sup>2</sup>**  
Longère entièrement rénovée avec piscine et forte rentrée locative grâce à ses 4 studios.

3ch. 1390 m<sup>2</sup> 4 studios  
997 000 € honoraires inclus

**EXCLU**



**CHAUMIÈRE - CHAPELLE DES MARAIS 80 M<sup>2</sup>**  
Charmante chaumière de 3 pièces au coeur de la Brière avec un jardin exposé plein sud.

2 ch. 1 sdb. 30 m<sup>2</sup>  
197 025€ honoraires inclus

**NEUF**



**PROGRAMME NEUF**  
Programme neuf composé de 12 lots sur Saint marc sur mer. Du T1 à la maison T5.

Nous consulter pour plus d'informations.

De 168 000 à 567 840€ honoraires inclus  
Frais de notaires réduits

ne l'avait jamais reconnue. Effectivement, son père ne l'avait jamais officiellement reconnue, puisqu'elle sera reconnue beaucoup plus tard. C'est un coup de poignard qui lui rappelle ses origines et elle est désemparée. Heureusement, elle a toujours le soutien de ses parents et son père organise son départ pour Londres. Elle arrive à Londres au moment de la grande puanteur. C'est un événement que l'on a oublié. Londres était un cloaque à l'époque. La Tamise ne charriait que des cadavres et des immondices en plein été, cela sentait très

mauvais. Les actionnaires qui ont tout perdu à cause de son mari lui en veulent énormément et ils vont lui en vouloir jusqu'à pourchasser son mari, qui meurt dans des conditions étranges. On suppose qu'il a été assassiné.

**Après la mort de son mari, elle retourne en Guadeloupe...**

Elle se retrouve veuve et son père ne peut plus venir la voir, parce qu'il est trop affaibli. Alors, elle retourne en Guadeloupe. Elle va y retrouver les souvenirs de son enfance heureuse et elle

assiste au mariage de sa maman. Donc, elle sera reconnue juste avant la mort de Charlemagne.

**À ce moment-là, Aurélia veut découvrir la vérité sur sa mère : que savait-elle sur elle ?**

Elle savait peu de choses, parce que sa mère avait toujours occulté son enfance qui était douloureuse. Sa mère était vraiment esclave. C'était une gouvernante dans une famille blanche et elle avait été séparée de sa propre mère très jeune. Pour la mère d'Aurélia, c'était

aussi une façon de tirer un trait sur cette période douloureuse, en transmettant la mémoire de cette famille. Elle voulait aussi dire à sa fille combien elle avait aimé son mari.

**Le courage d'une femme, parce que c'est une histoire vraie**

**Que reprenez-vous de cette histoire ?**

D'abord, le courage d'une femme, parce que c'est une histoire vraie. Je me suis in-

teressée à cette histoire, qui me concerne, puisque cette fameuse Aurélia a épousé un peu plus tard mon arrière-grand-père. Je ne descends pas d'elle, mais un ami guadeloupéen, qui vit toujours là-bas, descendant de l'historien Auguste Lacour, a pu retracer toute cette vie. Pendant le confinement, je me suis dit qu'il fallait ressusciter Aurélia. J'ai fait des recherches, notamment sur ce scandale du Dîner de l'Exposition. Je retiens aussi cette notion de résilience à travers le désir d'améliorer la vie de nos descendants, en faisant mieux, tout en conservant

nos racines.

**Propos recueillis par Yannick Urrien.**



# Art & Fenêtres

En toute confiance.

JUSQU'AU 15 OCTOBRE

## -15%

SUR TOUTE LA GAMME(\*)

LA CONFIANCE AU PREMIER RANG



(1) Contrat de garantie payant réservé au particulier propriétaire, intervenant après expiration des garanties décennales du fabricant et du poseur. Offre soumise à conditions, susceptible de modifications sans préavis. Voir conditions en magasins. Liste des magasins participants sur www.artfenetres.com. Seules les fenêtres en PVC, en RFP® ou en Aluminium sont couvertes par la garantie à vie, à l'exclusion de tout autre matériau. (\*) Remise non cumulable valable jusqu'au 15/10/2022 inclus, uniquement sur la fourniture des produits, hors pose et hors chantiers neufs. Voir détails des conditions en magasins ou sur artfenetres.com.

**PA La Guerche**  
rue du Lieutenant Maurice Legris  
44250 SAINT BREVIN LES PINS

## 02 40 21 06 04

247 av. du Mal de Lattre de Tassigny  
44500 LA BAULE

## Votre horoscope d'octobre avec Théma



**Thérèse Legendre**

**Cabinet d'astrologie - Atelier d'initiation à l'astrologie**

**172, avenue de Lattre de Tassigny, 4500, La Baule.**

**Tél. 02 40 11 08 85 - Ouvert tous les jours**

**www.astrologie-thema.com**

**BÉLIER :** Mercure/Vénus en opposition, on cherchera à embrouiller votre esprit. Attendez-vous à des imprévus réussis. Entourez-vous de personnes compétentes et surtout de confiance. Côté love, l'heure du bilan a sonné pour les uns et pour les autres. Vous serez aveuglé par vos émotions passionnées et brûlantes.

**TAUREAU :** Vous récolterez le fruit de tous vos efforts. Vous éprouverez une grande fierté à avoir atteint vos objectifs. Vous savez être patient et persévérant. Côté love, à deux on est toujours plus fort. Vous profiterez des joies et des plaisirs simples de la vie, vous êtes le signe le plus épicurien du zodiaque.

**GÉMEAUX :** Le meilleur mois de l'année, tout s'éclaire et s'accélère. Cinq planètes en signe d'air, votre destin est en marche. Les bonnes surprises arriveront en cascade. Côté love, vous donnerez du piquant à votre rela-

tion, quant aux célibataires, vous serez motivé pour trouver l'âme sœur.

**CANCER :** Un mois en demi-teinte, Mercure/Vénus vous contrarient. Vous serez d'humeur susceptible, la faute à votre hypersensibilité. Vous passez du rire aux larmes en deux temps, trois mouvements. Vous avez besoin d'être rassuré, vous vous réfugierez dans le passé, dans vos souvenirs.

**LION :** Vous brûlerez de tous vos feux, vous voulez tout et tout de suite. Vous aimez le pouvoir, vous l'obtiendrez en ce mois d'octobre. Le trio Mars/Vénus/Mercure mettra votre talent créatif en lumière. Possibilité de voyages, de déménagement, ce sera un mois en mouvement.

**VIERGE :** Vous êtes le signe le plus serviteur du zodiaque, on vous fera confiance. Vous avez toutes les qualités requises pour faire évoluer votre situation,

aussi bien professionnelle que personnelle. Côté love, en couple les liens se resserrent et les solos, vous serez audacieux. L'envie est là, de sauter le pas.

**BALANCE :** Mercure/Vénus en visite chez vous, c'est symbole de la communication. Vous élargirez votre champ d'action, il y aura du changement dans l'air, du renouveau. Vous mènerez à bien vos affaires, ainsi que de beaux projets excitants qui se profilent à l'horizon. Vos énergies seront concentrées et stimulantes.

**SCORPION :** Vous attirez la chance et le bonheur ce mois d'octobre. Vous développerez vos projets sans craindre les interférences. Vous obtiendrez satisfaction dans toutes vos démarches. Côté Love, le duo Jupiter/Neptune vous reconnectera à vos émotions. Principalement concerné, le dernier décan.

**SAGITTAIRE :** Mercure/Vé-

**UniCentre** Vu sur **TF1**

**51<sup>e</sup> année d'expérience**

*Le bonheur se saisit dès demain !*

UniCentre vous offre aujourd'hui, avec ses 51 années d'expérience et ses milliers d'adhérents, la possibilité de rencontrer celle ou celui que vous attendez

- Vous recherchez le véritable amour ?
- Vous êtes déçu(e) de vos rencontres ?
- Vous fuyez les contacts virtuels ? ...

Accompagnement personnalisé  
Rencontres sécurisées

**Cabinet Céline ADAM - 1 bis, av. de Provence**  
**44500 LA BAULE**  
Consultez nos profils en ligne [www.unicentre.eu](http://www.unicentre.eu) **02 40 26 60 98**

nus de passage en Balance vous apporteront un regain d'énergie et de confiance. Les contacts seront faciles et productifs. Côté relationnel, vous aurez de belles alliances à sceller. Côté love, certains fêteront des retrouvailles, les autres, une rencontre amicale pourrait se transformer en belle histoire d'amour.

**CAPRICORNE :** La fatigue est là, vous aurez besoin de repos, de tranquillité. Vous devrez compter sur vos propres ressources pour vous régénérer. Vous avez de l'ambition et un grand pouvoir de concentration. Même si la confusion règne, vous saurez faire face aux événements du présent.

**VERSEAU :** Les signes d'air ont le

vent en poupe. Les belles vibrations cosmiques roulent pour vous. La connivence avec votre entourage sera présente, vous saurez créer un climat de confiance, cela servira votre notoriété, surtout s'il y a des enjeux importants à la clé. Côté love, la voie est libre à de nouveaux bonheurs.

**POISSONS :** Un mois où les défis seront importants. Jupiter rétrograde dans votre signe, vous afficherez vos ambitions et vous aurez l'aplomb nécessaire afin de mener à bien vos projets. Vous jouerez d'une plus grande autonomie. Côté love, certains succomberont à la passion, la fusion corps/esprit sera en osmose.

**Thérèse Legendre**

**Pornichet**  
9 CHEMIN AUX MOINES - PORNICHET

**LE CLOS DES MOINES**

Dans le quartier résidentiel Ville Es Babin

**LIVRAISON EN 2023**

Maisons d'architecte de haut standing avec jardins et stationnements privés, de 4 à 6 pièces.

**Pornichet**  
10 AV VILLES CHEVISSENS - PORNICHET

**Le Parc de BONNE SOURCE**

À 200 mètres de la plage de Bonne Source

**LIVRAISON EN 2022**

Appartements du T2 au T4 avec jardins privés, balcons, terrasses, garages boxés et caves

ÉLIGIBLES

LOI PINEL



**VAL PROMOTION**

291 Bis, Av. du M<sup>al</sup> de Lattre de Tassigny

44 500 La Baule

[www.val-promotion.fr](http://www.val-promotion.fr)

**06 31 344 444**

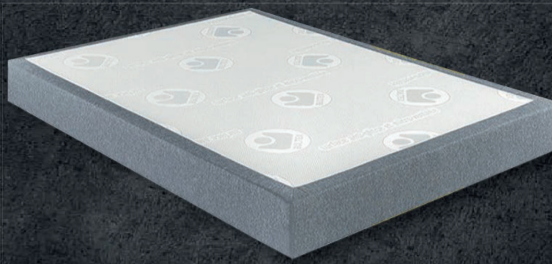
[information@val-promotion.fr](mailto:information@val-promotion.fr)

## EXCLUSIVITÉ MAGASIN DE GUÉRANDE

Un matelas acheté **€** un sommier offert\*!



Matelas Hôtellerie ARBERI Business 5001  
140 x 190cm - 29cm d'épaisseur - 852 ressorts  
ensachés - Fabriqué en Bretagne



Sommier à lattes Bultex Infinity  
140 x 190cm  
Fabriqué en France

Prix de l'ensemble **1159 € TTC\*\*** au lieu de ~~1518 € TTC~~

# arberi

Comme à l'hôtel, comme au restaurant

**Zone de Villejames**

14 rue de la Briquerie

à **Guérande**

02 52 71 01 06

\*Opération valable uniquement sur le magasin,  
dans la limite des stocks disponibles.  
\*\*Dont 15,80 € TTC d'éco-participation.

## Herbignac : ouverture en 2023 du futur centre aquatique communautaire et de l'espace festif polyvalent



Le Conseil communautaire de Cap Atlantique a validé le programme du futur centre aquatique d'Herbignac en décembre 2017. Après une phase d'étude, le lancement des travaux a eu lieu le 6 juillet 2021, la pose de la première pierre le 24 novembre 2021, et son ouverture est prévue pour la rentrée 2023. Rappelons que Cap Atlantique dispose déjà de 3 centres aquatiques, AquaBaule (1975 et 2020), AquaGuérande - Jean Pierre d'Honneur (2007), AquaPiriac du Pays Blanc (2003), mais il fallait aussi un équipement aquatique permettant de rayonner sur le nord du territoire. Ces nouveaux bassins viennent donc s'ajouter aux 2 000 m<sup>2</sup> de plans d'eau déjà accessibles toute l'année.

### Des prestataires privés spécialistes du domaine

Nicolas Criaud, maire de Guérande et président de Cap Atlantique, souligne que « l'agglomération de Cap Atlantique a pour objectif de

proposer des équipements sportifs de qualité accessibles à tous (grand public, scolaires, associations) dont l'exploitation a été confiée à des prestataires privés spécialistes du domaine pour répondre au mieux aux exigences toujours plus élevées du public. Ce centre sera géré par la société Recréa pour permettre une harmonisation des tarifs grand public et de la gestion sur les piscines du territoire. » La fréquentation maximum pour ce nouveau centre est estimée à 270 baigneurs en instantané. La fréquentation annuelle est estimée à 100 000 baigneurs (en comprenant les scolaires), avec une surface totale du centre aquatique de 1 900 m<sup>2</sup>, dont 356 m<sup>2</sup> de bassin équipé de 4 lignes, et d'un espace détente de 80 m<sup>2</sup> avec banquette massante et buses de massage. Il y aura également une pataugeoire de 37 m<sup>2</sup> avec jeux d'eau et un solarium. En extérieur, on retrouvera une plage minérale de 380 m<sup>2</sup> avec un aquasplash de 6 jeux d'eau et une plage engazonnée de 950 m<sup>2</sup> avec banquettes et chaises longues en bois.

### Une chaudière à bois pour chauffer le centre.

Sur le plan énergétique, le nouveau centre aquatique sera chauffé par une chaudière à bois alimentée par une filière locale. Les plaquettes seront issues des haies bocagères du territoire. Cela permettra aux agriculteurs et propriétaires de l'agglomération de disposer d'un revenu suite à la coupe et la taille de leurs haies utilisées en bois-énergie, d'inciter les acteurs locaux à planter et à entretenir les haies, et d'utiliser de l'énergie durable pour alimenter ce nouvel équipement. Le besoin pour la piscine est estimé à 400 tonnes par an, soit la production de bois de haies de 10 exploitations agricoles, et cette source permettra de gérer 80 % du chauffage. L'inauguration est prévue à la rentrée 2023 et Cap Atlantique indique qu'un vote sera organisé dans quelques mois pour choisir le futur nom de ce centre.

### Création de l'espace festif polyvalent

Enfin, l'espace festif polyvalent de la Ville d'Herbignac sera construit sur la même parcelle que le futur centre aquatique communautaire porté par Cap Atlantique. Il totalisera une surface de 835 M<sup>2</sup> pour accueillir des particuliers et des professionnels, des associations, des professionnels du spectacle et des acteurs culturels. Les travaux ont débuté en septembre 2021 et la livraison de la salle est programmée à l'été 2023.

LE SPÉCIALISTE DU VIAGER  
**Atlantic VIAGER**  
SUR LA CÔTE ATLANTIQUE

**GRÂCE AU VIAGER,  
MONIQUE RESTE CHEZ ELLE  
ET PERÇOIT UNE RENTE  
MENSUELLE À VIE !**

DEPUIS PLUS DE  
**15 ANS**  
À VOS CÔTÉS

Étude gratuite  02 40 15 18 78  
Sans engagement  [www.atlanticviager.fr](http://www.atlanticviager.fr)

## DÉBARRAS DE MAISONS

Professionnel basé sur la presqu'île, propose sur toute la région débaras de toutes sortes : maisons, appartements, caves, greniers, locaux professionnels...

**Estimations et devis gratuits**

FRANCHETEAU Philippe - Happy Market

Allée J. Cartier - 44420 Piriac/mer - [happymarket44@gmail.com](mailto:happymarket44@gmail.com)

**Tél : 06 63 43 05 90**

**DÉCORELATIONS**

**CONFIEZ-NOUS**  
le suivi de votre chantier !

- ◆ Aménagement, extension, construction
- ◆ Rénovation complète intérieur/extérieur
- ◆ Habitation, commerce, bureau

Showroom : 6 rue du Lieutenant Lebert - Place des halles - 44510 Le Pouliguen  
Contact : 06 07 84 14 62 - [www.decorelations.com](http://www.decorelations.com)

# Courrier des lecteurs

## Lettre d'un couple « réaliste »

Nous lisons toujours votre magazine avec intérêt. Nous sommes étonnés que vous publiez des courriers d'anonymes. Pas le courage de leurs opinions ? Notre réponse pour Mme la septuagénnaire pour sa lettre intitulée « Sans haine ni frustration ». Nous approuvons le lecteur, sur le déclin de la société en

grande partie à cause des soixante-huitards attardés. Génération: gaspi, égoïste et individualiste. Consommation à outrance. Laxisme avec des enfants trop gâtés « génération Dolto gauchiste bobo - interdit d'interdire ». Le paraître friqué. Parfois de vieux parents en Ehpad sans remords. Pas de quoi jouer les offusqués ! Seule la vérité dérange. Quant à Quentin autre anonyme. Il

ose comparer la Tour-Eiffel aux horreurs béton-lithium éoliennes non recyclables. Son regard accoutumé sans doute plus souvent sur son portable que vers l'horizon ! Tout cela pour 5% d'électricité EDF quand il y aura un vent violent, tout ceci malgré des gosses exploités dans les mines. Pas nos voitures sans plomb surtaxées ! Pourtant chut. Tout le monde se tait. Robotisé. Maxi fliqué. QR code obligé. Des vœux aurait dit un grand homme...  
**Martine et Amir Ouazani.**

Merci, Martine et Amir, pour votre courriel. D'une manière générale, nous recevons les e-mails et lettres signés, toutefois les signataires souhaitent souvent ne pas voir leur nom apparaître car La Baule+ n'est pas une page Facebook lue par 20 ou 100 personnes, mais un journal qui a près de 100 000 lecteurs. Or il est vrai que la société est

de plus en plus agressive. Nous recevons aussi beaucoup de courriels avec un simple prénom, mais lorsqu'il s'agit d'une opinion qui n'est pas hors-la-loi, elle est évidemment la bienvenue.

## Un quartier difficile à Escoublac...

La Baule a aussi sa banlieue nord avec son quartier difficile et une nouvelle population en provenance d'ailleurs qui a des difficultés d'intégration ! C'est ce que je crois comprendre en découvrant la polémique sur l'aérodrome. Ces gens achètent donc des maisons en connaissance de cause et ils viennent se plaindre après ! Il faudrait d'abord, avant de porter une telle attention à ces quelques riverains, leur donner des cours sur la responsabilité individuelle, la réflexion, l'analyse, et le fait de prendre des décisions en connaissance de cause. Oui, ces gens sont des enfants, ils veulent leur maison à

La Baule, achètent les yeux fermés, puis viennent pleurer ensuite. Quel manque de clairvoyance ! La Baule a besoin de se développer, d'attirer une belle clientèle, et cet aérodrome est un atout car l'aviation privée a un bel avenir car les déplacements n'ont jamais été aussi importants dans le monde et il n'y a qu'en Europe où une partie de la population reste dans l'illusion du monde de Greta. Dans quelques années, on se rendra compte que la présence d'un bel aérodrome est une chance pour La Baule et son développement et que ce n'est pas une poignée d'auditeurs de France Inter ou lecteurs de Libé du quartier d'Escoublac qui vont paupériser notre belle ville de La Baule.  
**Stanislas (courriel)**

## Électricité moins chère avec les éoliennes ?

Les habitants des communes impactées par les éoliennes en mer devraient

avoir une réduction sur leur facteur d'électricité. Cette idée ne pourrait-elle pas mettre tout le monde d'accord ?

**J. Valiera.**

## Promenade de mer.

Sue cette question du délai de réalisation de la promenade de mer, vous évoquez à juste titre les multiplications de réglementations générées par les pouvoirs publics sous couverts de principes, d'obligations, de réglementations, de normes, de prises en compte de X ou Y justifications, etc. Et, comme vous le dites si bien, cette liste n'est pas exhaustive puisque régulièrement complétée par les imaginations d'une fertilité douteuse, d'acteurs prétendument compétents. Compétences qui pourront se mesurer entre autres, par simple rapprochement des coûts de chantier au départ et à l'arrivée. Toutes ces listes de principes généralement dictées par les dé-

La Baule + est édité par la SARL La Baule Plus  
1 bis, allée du Parc de Mesemena, 44500, La Baule.  
Téléphone : 02 40 60 77 41  
Courriel : redaction@labauleplus.fr  
Sarl au capital de 4600,00 €  
RCS ST NAZAIRE : 452 575 285 - APE : 5814Z  
Imprimé par AG Roto (Eure) - Tirage : 35 000 exemplaires.  
Directrice de la publication : Fabienne Brasseur  
Rédaction : Yannick Urrien  
ISSN : 1767-6150 - Dépôt légal à parution.  
Publicité : Fabienne Brasseur au 02 40 60 77 41 ou fabienne@labauleplus.fr

## Où vous procurer La Baule+ chaque mois ?

La Baule	Guérande	Le Pouliguen			
<p><b>Résidence du Golfe</b> Avenue de la Plage.</p> <p><b>Hôtel Alcyon</b> 19, avenue des Pétrils. Tél. 02 40 60 19 37</p> <p><b>Épicerie de la Forêt</b> 72 avenue de Lyon</p> <p><b>Aquabaule</b> Rue Honoré de Balzac Tél. 02 40 11 09 00</p> <p><b>SNCF</b> La Baule+ est disponible dans la gare SNCF</p> <p><b>Carrefour city</b> Place de la Victoire. Ouvert 7 jours sur 7.</p> <p><b>Hôtel Restaurant</b> Le Saint Christophe 1 avenue des Alcyons. Tél. 02 40 62 40 00</p> <p><b>Fleurs de Toscane</b> 40 ave. Henri Bertho Tél. 02 40 60 37 95</p> <p><b>Garage Blanchard</b> Station service : 7 jours sur 7 - Mécanique toutes marques. 14 ave de Lattre de Tassigny. Tél. 02 40 60 07 33</p> <p><b>Grenier à Pain</b> 303, ave. du Maréchal de Lattre de Tassigny. Tél. 02 40 60 28 82</p> <p><b>Carrefour market</b> <b>TRICOIRE</b> Cordonnerie - Clés - CC des Salines. Tél. 02 49 52 66 29. Ouvert du lundi au samedi de 9h à 19h 30</p> <p><b>Le Fournil de la baie</b> Boulangerie bio - Pâtisserie - Sandwicherie 199, avenue de Lattre de Tassigny Tél. 02 40 60 27 28</p> <p><b>Le Gulf Stream</b> Un distributeur à journaux est à votre disposition dans l'enceinte du cinéma Le Gulf Stream.</p> <p><b>Brasserie La Villa</b> Une invitation au voyage. 18 avenue du Général de Gaulle - Place du Maréchal Leclerc Tél. 02 40 23 06 00</p> <p><b>Hôtel Mercure</b> <b>Restaurant Le Ruban Bleu</b> Cuisine traditionnelle maison. 2 Ave. de la Noue Tél. 02 40 24 84 86</p> <p><b>Mesquer - Quimiac</b> <b>Carrefour Express</b> 31, rue Hoëdic. Tél. 02 40 70 32 69.</p> <p><b>La Cabane à huîtres</b> Port de Kercabelléc. Tél. 02 40 91 37 83 - Huîtres, Poissons, Moules frites, Fruits de mer</p> <p><b>Le Skipper Café</b> Place de l'Hôtel (face à la mairie). Tél. 02 40 42 54 39</p>	<p><b>La Régence</b> Cadeaux - Articles pour fumeurs. 313, ave de Lattre de Tassigny. Tél. 02 40 24 23 70. www.laregence.fr</p> <p><b>Le Lotus d'Or</b> Restaurant asiatique. 1 ave Pierre 1er de Serbie. Près de la gare. Tél. 02 40 24 14 92.</p> <p><b>Restaurant Indochine</b> Restaurant gastronomique Vietnamien. 65, av Marcel Rigaud. Tél. 02 40 23 44 28</p> <p><b>Hôtel les Pléiades</b> 28 bd René Dubois. Tél. 02 51 75 06 16.</p> <p><b>La Croisette</b> 31, place Leclerc. Tél. 02 40 60 73 00. Bistrot maritime</p> <p><b>La Poste</b> Place du 18 Juin 1940 Tél : 02 40 11 33 81</p> <p><b>SPAR</b> 32 avenue Lajarrige. Tél : 02 40 60 79 39</p> <p><b>PASSAGE DU ROYAL</b> BOUTIQUES - LA BAULE</p> <p><b>Catherine Coiffure</b> 9, allée des Tamaris. Tél. 02 40 60 10 59</p> <p><b>Foncia Transaction</b> 9 Esplanade François André. Tél. 02 40 60 02 89</p> <p><b>LB Mer</b> Restaurant - Crêperie - Bar 11 boulevard René Dubois. Tél. 02 40 23 80 61</p> <p><b>Adonis</b> Résidence de tourisme***, 53 Avenue du Maréchal Franchet d'Esperey. Tél. 02.40.11.72.72</p> <p><b>JP</b> Traiteur - Place du marché</p> <p>44 ave des Ibis. Tél. 02 40 60 48 09 31, ave des Ibis.</p> <p><b>St Molf</b> <b>Rêve Immobilier</b> Agence immobilière 35, Rue de la Duchesse Anne Tél : 02 40 61 67 21</p> <p><b>Herbignac</b> <b>Au temps des délices</b> Boulangerie - Pâtisserie - Ouverture de 7h à 19h30. Fermé le jeudi. Pain au levain, pain Saunier, pain des trois rivières... 4, rue Saint Cyr. Tél. 02 40 88 93 91.</p> <p><b>Vog Coiffure</b> Centre commercial Leclerc. Tél. 02 40 88 91 66</p>	<p><b>ALIX</b> Maillots de bain &amp; Accessoires de plage - Homme Femme Enfant. 42 avenue Louis Lajarrige Tél. 06 59 47 06 50</p> <p><b>Carrefour Express</b> 21 Avenue Henri Bertho. Tél. 02 40 42 03 26 - Ouvert tous les jours à 7H</p> <p><b>Martin</b> Boulangier Pâtissier Chocolatier - Tradition créative. Passage du Royal La Baule. Tél. 02 40 60 92 81, 38, avenue Lajarrige. Tél. 02 40 60 24 26</p> <p><b>Hôtel Astrolabe</b> Hôtel Astrolabe (2*), 106, avenue de Lattre de Tassigny. Tél. 02 40 60 21 75. A 200 mètres de la plage. Equipement ADSL.</p> <p><b>Pizza' Nini</b> Vente à emporter. 23, ave Lajarrige. Commandes au 02 40 60 83 24.</p> <p><b>Christophe Roussel</b> Christophe Roussel, artisan, chocolatier, pâtissier. 6, allée des Camélias. Tél. 02 40 60 65 04</p> <p><b>Mairie de La Baule</b> La Baule+ est disponible à la mairie de La Baule et la mairie annexe d'Escoublac</p> <p><b>Le Billot</b> Grill - Rôtisserie - Place du marché. Tél. 02 40 60 00 00.</p> <p><b>Vincent LB Coiffure</b> Coiffure - Beauté - soins Bioesthétique Esplanade François André Tél: 02 40 60 86 09</p> <p><b>Yummy</b> Sandwicherie - Pâtisserie - Viennoiserie. 123, avenue du Général de Gaulle.</p> <p><b>Hôtel Mona Lisa</b> 42, avenue G. Clémenceau. Tél : 02 40 60 21 33</p> <p><b>Le Jazz Volant</b> Aérodrome de La Baule. Tél. 02 40 60 41 80</p> <p><b>La Madeleine</b> <b>Votre Marché</b> Supérette. Ouverture: 8h-19h30, sauf dimanche après-midi. Tél. 02 40 61 92 23.</p> <p><b>Maison Princet</b> 10, rue des Parcs Neufs. Tél. 02 40 61 93 13</p> <p><b>Asserac</b> <b>Boulangerie Le Thiec</b> Boulangerie - Pâtisserie, rue de la Poste. Ouverture tous les jours. Tél. 02 40 01 71 04.</p>	<p><b>Espace Culturel</b> La Baule + à l'entrée de l'Espace Culturel E.Leclerc</p> <p><b>Mairie</b> Un distributeur se trouve à l'entrée de la mairie de Guérande</p> <p><b>Restaurant Da Etto</b> 6, avenue Anne de Bretagne, à côté du Ciné Presqu'île de Guérande (face à La Poste) Tél. 02 40 24 40 40.</p> <p><b>Restaurant Hot Wok</b> Parc d'Activités de Careil. Tél. 02 40 23 58 00</p> <p><b>Maison Visentin</b> Artisan boulanger pâtissier. 21 bis, Bd Général de Gaulle. Tél. 09 53 48 07 24</p> <p><b>Ciné Presqu'île</b> 4, avenue Anne de Bretagne. Tél. 02 40 00 60 60.</p> <p><b>Les Chais St François</b> Zac de Villejames place Kerhillier Tél. 02 40 70 95 10</p> <p><b>Crêperie Le Logis</b> 1, place de la Psalette Tél : 02 40 42 96 46</p> <p><b>Le Croisic</b> <b>Chez François et Rosalie</b> Boulangerie Artisanale - Pâtisserie. Place Dinan Tél. 02 40 23 02 06. Ouverture : 7h-19h30</p> <p><b>Au Fournil des Salorges</b> 57 avenue Henri Becquerel. Tél. 02 40 23 18 34</p> <p><b>Océarium du Croisic</b> Avenue Saint-Goustan Tél: 02 40 23 02 44</p> <p><b>Galerie Intermarché</b></p> <p><b>La Turballe</b> <b>Boulangerie Delestre</b> Boulangerie Pâtisserie Delestre: Pain de tradition Française issu de farine «Label Rouge», «La Bagatelle» Chocolats et glaces maison. Spécialités bretonnes.</p> <p>2, rue des Pins. Tél. 02 40 11 88 30.</p> <p><b>SUPER U</b></p> <p><b>Batz-sur-Mer</b> <b>Boucherie - Charcuterie</b> 9 rue Jean XXIII. Tél. 02 40 23 91 15</p> <p><b>Bouquinerie Café</b> Dans la zone de Prad Velin, au cœur des marais salants. Tél: 02 40 23 80 03. Grand choix de livres d'occasions.</p> <p><b>L'Atelier de Valérie</b> 23, rue du Croisic. Tél. 02 40 23 59 83.</p>	<p><b>Vélo Zen</b> Ventes, Entretien et Réparation - Spécialiste Vélos électriques 9 rue du Général Leclerc Tél 09 83 72 97 41</p> <p><b>Boulangerie Airaud</b> Boulangerie Airaud. 7, rue du Bois. Tél: 02 40 42 31 56. Boulangerie Pâtisserie Chocolatier Glacier. Les spécialités sont La Pascalette et L'Armoricain. Horaires: 6h45-19h30.</p> <p><b>Au Bonheur des Chiens</b> 4 bd Gal de Gaulle. Tél. 02 40 42 37 48 - Toilettage et accessoires pour chiens</p> <p><b>Intermarché</b> Rue de Cornen, 44510 Le Pouliguen Téléphone : 02 40 42 10 46</p> <p><b>Pornichet</b> <b>Trésors des Régions.com</b> 152 avenue Général De Gaulle Tél : 02 40 15 00 33</p> <p><b>SNCF</b> La Baule+ est disponible dans la gare SNCF</p> <p><b>L'Atelier de Vanessa</b> Forum des Océanes - Bld des Océanides Tél. 02 40 61 59 12 - Ouvert tous les jours</p> <p><b>La Signature du Sunset</b> Sur la plage, face au 138 bd des Océanides. Tél. 02 40 61 29 29.</p> <p><b>Casino</b> Place du Dauphin (près de la gare SNCF). Tél. 02 40 61 10 34</p> <p><b>Saint-André-des-Eaux</b> <b>Golf Saint-André-des-Eaux</b> Route de Saint-Denac - 2 parcours 18 trous - 1 parcours 9 trous - 1 practice - Club House Restaurant. Tél. 02 40 60 46 18</p> <p><b>Piriac sur Mer</b> <b>Boulangerie Pâtisserie</b> Au Fournil du Port 9, place de l'Eglise. Tél: 02 40 91 77 37. Fermé le jeudi - Horaires 7H30-13H15/15H30-19H00 Dimanche : 7h30 - 13h15 / 15h-18h</p> <p><b>Saint-Lyphard</b> <b>Maison Princet</b> Boulangerie - Pâtisserie Rue du Vigonnet (en face de la salle Sainte-Anne). Tél. 02 40 91 41 02</p> <p><b>Pontchâteau</b> <b>Auberge du Calvaire</b> Logis, 6, route de la Brière, Le Calvaire. Tél. 02 40 01 61 65</p>	<p><b>Le Bateau Ivre</b> Crêperie - Dégustation. 6, quai Jules Sandeau. Tél. 02 40 42 31 52</p> <p><b>Coiffure Au 8</b> 8 rue de la plage. Tél. 02 40 42 31 87</p> <p><b>Votre Marché</b> 8 grande rue Tél 02 40 42 31 41</p> <p><b>La Sarthoise</b> Boucherie - Charcuterie. Champion de France 2011 «Meilleur plat de Tripes». 9, rue de l'Eglise au Pouliguen. Tél. 02 40 42 31 76</p> <p><b>L'AP'Airaud</b> 20 bd de l'Atlantique. Tél. 02 40 66 38 34</p> <p><b>Casino de Pornichet</b> 3 bd Océanides, 44380, Pornichet. Tél. 02 40 61 05 48.</p> <p><b>Régent - Grain de Folie</b> Hôtel Restaurant - 150 bd Océanides - Tél. 02 40 61 04 04</p> <p><b>Cavavin</b> Caviste - «Le Bon Conseil» - 156, ave du Général de Gaulle. Tél. 02 40 01 02 93</p> <p><b>Bahia Tikka</b> Restaurant aux saveurs Sud-Américaines 6, Allée du Zéphyr Tél : 02 40 62 17 02</p> <p><b>Nina à la Plage</b> Brasserie, 7 Bld des Océanides Tél : 02 40 00 91 91</p> <p><b>Rennes</b> <b>Chez Edgar</b> Restaurant - Bistrot - Brasserie - 1 cours de la Vilaine - Place de l'Eglise - Cesson Sévigné Tél 02 99 83 11 21 www.chezedgar.fr</p> <p><b>Missillac</b> <b>Domaine de la Bretesche</b> 44780 Missillac. Tél. 02 51 76 86 96</p> <p><b>Orvault</b> <b>Boulangerie Pâtisserie Amandy</b> 368, route de Vannes, 44700, Orvault. Tél. 02 40 16 76 43.</p> <p><b>Paris</b> <b>Café de Flore</b> 172, bd Saint Germain, 75006, Paris. Tél. 01 45 48 55 26</p> <p><b>Restaurant Nomad's</b> 12-14 rue du Marché Saint Honoré, 75001 Paris</p>



ON FÊTE QUOI AUJOURD'HUI ?

VENDEDI 30 SEPTEMBRE

STAR WATCH

Tentez de décrocher le Jackpot au cœur du volcan.

3 NOUVEAUX JEUX

CASINO BARRIÈRE LA BAULE

02 40 11 48 28 f casinobarrierelaule

+18 | LES JEUX D'ARGENT ET DE HASARD PEUVENT ÊTRE DANGEREUX : PERTE D'ARGENT, CONFLITS FAMILIAUX, ADDICTION... RETROUVEZ NOS CONSEILS SUR JOUEURS-INFO-SERVICE.FR (09 74 75 13 13-APPEL NON SURTAXÉ)



sirs de leurs initiateurs aux célérités intellectuelles défaillantes, ce qui justifie les délais évoqués. Ces initiateurs, plus soucieux de figurer aux génériques d'actions qui pourraient leur laisser espoirs d'être cités en cas d'éloges, ou d'être hors de cause noyés dans la dilution de responsabilités en cas d'échecs ou de lacunes, dans les déroulements d'opérations. Bref ! Dans toute sa

splendeur, l'archétype de nos autorités « dites responsables ». Ces « Néron » qui s'arrogent la mission de bâtir la France de demain sur les ruines d'aujourd'hui. **M. Bonnin. (courriel)**

**Constat.** Depuis 40 ans je passe tous mes étés dans cette belle station dans la résidence la Grande Dune, allée des Nymphes. En arrivant cet

été, j'ai constaté que la rue en pente qui fait suite au pont de la SNCF qui enjambe la voie ferrée avait été restaurée : espace piéton, stationnement de véhicules, petits espaces fleuris... Malheureusement, elle n'est pas souvent balayée et les épines de pins restent sur place ce qui, vu l'inclinaison de cette rue, me paraît dangereux car cela glisse. Autre remarque : pourquoi depuis des années

les barrières de protection du pont enjambant la voie ferrée n'ont jamais été repeintes ? Croyez-moi elle en aurait bien besoin. **Mme Annie Jullien (La Baule)**

**Animations au marché.** Bravo pour les animations nocturnes au marché de La Baule l'été. Pourquoi la mairie ne prolonge-t-elle pas cette manifestation en basse

saison, au moins une fois par mois, et, quand il fait trop froid, sous les halles du marché ? C'est une initiative

qui permet de se retrouver et aussi de connaître du monde. **Courriel**

La Baule+ en Asie



Petite pensée amicale au journal La Baule+ de la part de fidèles lecteurs du fond du cratère Ijen à Java où nous sommes entourés de vapeurs sulfureuses. **Sylvie et Stéphane Aubert.**

Merci, Sylvie et Stéphane, pour ce cliché original : nous avons déjà reçu des photos prises sous la mer, mais jamais au fond d'un cratère, c'est une première !

Ecrivez-nous : **La Baule+, 1 Parc de Mesemena, 44500 La Baule**  
Courriel: [redaction@labauleplus.com](mailto:redaction@labauleplus.com)

Horaires des marées

JOURS	HAUTE MER						BASSE MER		
	matin	haut.m	coeff.	soir	haut.m	Coeff	matin	haut.m	soir
Vendredi 07	03 59	5,30	73	16 08	5,75	80	09 50	1,45	22 17
Samedi 08	04 32	5,55	87	16 41	6,00	93	10 41	1,05	23 04
Dimanche 09	04 59	5,75	97	17 12	6,15	100	11 26	0,80	23 47
Lundi 10	05 27	5,85	101	17 42	6,20	101	----	---	12 08
Mardi 11	05 55	5,90	100	18 13	6,10	98	00 27	0,70	12 48
Mercredi 12	06 25	5,90	95	18 44	5,95	91	01 03	0,85	13 25
Jeudi 13	06 55	5,75	86	19 15	5,65	80	01 38	1,15	14 01
Vendredi 14	07 25	5,55	74	19 47	5,30	67	02 13	1,45	14 37
Samedi 15	07 56	5,25	61	20 20	4,90	53	02 49	1,85	15 17
Dimanche 16	08 30	4,90	46	20 58	4,50	39	03 28	2,25	16 02
Lundi 17	09 12	4,55	33	22 19	4,15	27	04 16	2,60	17 02
Mardi 18	----	---	--	12 25	4,30	24	05 21	2,90	18 20
Mercredi 19	01 25	4,25	24	13 52	4,45	26	06 43	2,95	19 45
Jeudi 20	02 22	4,50	31	14 41	4,75	37	08 03	2,75	20 49
Vendredi 21	03 01	4,80	45	15 16	5,05	51	09 01	2,35	21 36
Samedi 22	03 33	5,15	59	15 46	5,35	65	09 46	2,00	22 14
Dimanche 23	04 03	5,45	72	16 17	5,65	78	10 25	1,65	22 50
Lundi 24	04 34	5,70	83	16 49	5,95	88	11 02	1,30	23 25
Mardi 25	05 06	5,95	92	17 21	6,10	95	11 38	1,05	----
Mercredi 26	05 39	6,10	97	17 55	6,15	98	00 00	0,95	12 15
Jeudi 27	06 13	6,10	98	18 30	6,10	97	00 37	0,90	12 54
Vendredi 28	06 49	6,00	94	19 06	5,85	90	01 16	1,00	13 35
Samedi 29	07 26	5,80	85	19 44	5,50	80	01 57	1,20	14 20
Dimanche 30	07 08	5,45	73	19 28	5,10	66	02 44	1,50	14 11
Lundi 31	08 00	5,10	59	20 29	4,65	52	02 38	1,85	15 11

**Francine Godet**  
Magnétiseuse - Guérisseuse - Rebouteuse  
Depuis 2002, j'apporte mon aide dans tous les domaines de la santé  
Tél. : 06 95 01 97 79 Tarif libre  
De mes Mains avec mon Coeur.  
Sur RDV au Centre de Bien-Être et de Santé  
4 avenue du Bois d'Amour 44500 LA BAULE

## Musique ► Retour sur le Festival de Cinéma et Musique de Film de La Baule



# Alexandre Desplat : « Je regrette que l'on ait perdu un lien fort entre le public et la musique instrumentale. »

Alexandre Desplat, l'un des plus grands compositeurs de musique de film dans le monde, était l'invité d'honneur de l'édition 2022 du Festival de Cinéma et Musique de Film de La Baule qui s'est déroulé le premier week-end de juillet. Il a écrit les partitions de plus de 200 films et obtenu 2

Oscars, 2 Golden Globes, 3 Césars, 3 BAFTA et 2 Grammy awards. La liste des metteurs en scène avec lesquels il a collaboré est longue : Terrence Malick, Jacques Audiard, Stephen Frears, Roman Polanski, Wes Anderson, George Clooney, Kathryn Bigelow, David Fincher, Guillermo del Toro...

lise des rythmes de jazz, ou des rythmes brésiliens, c'est parce que j'ai envie de m'approprier des motifs de l'univers musical de notre planète en essayant de leur donner une autre vie.

**moment triste, la musique sera reçue comme mélancolique...**

avec un rythme régulier, mais il n'y a pas que cela. C'est dommage, car cela réduit le champ intellectuel de l'auditeur. Je ne vois pas beaucoup de CD de musique instrumentale, à l'exception de la musique savante.

**Il n'y a pas de musique gaie ou de musique triste**

**Les codes sonores qui peuvent illustrer la tristesse, le deuil, la joie ou la fête sont-ils les mêmes dans le monde ?**

C'est exactement cela. J'ai fait cette expérience pour un film de Jacques Audiard qui s'appelle « Sur mes lèvres » où j'ai décidé d'écrire une musique unique pour l'histoire d'amour et pour le moment de suspense, c'est-à-dire au moment de l'approche amoureuse, comme pour la scène d'espionnage des gangsters. On constate que c'est le film qui fait changer la musique de couleur.

**Comme Pierre Boulez ?**

J'adore Pierre Boulez. J'écoute ses musiques, j'ai ses partitions. C'est un génie, mais il n'y a pas que lui. Finalement, je souhaiterais que l'on passe beaucoup plus de musiques instrumentales à la radio.

**Le rapport du public à la musique instrumentale n'est plus du tout le même**

**Lorsque l'on achète un CD de musique de film, on est influencé par l'atmosphère du film et aussi par la pochette. La même musique dans un décor neutre aurait-elle le même impact ?**

Non. Malheureusement, le rapport du public à la musique instrumentale n'est plus du tout le même. Je regrette que l'on ait perdu un lien fort entre le public et la musique instrumentale. J'écoute beaucoup la radio, je voyage beaucoup, or je n'entends que des chansons avec une rythmique. C'est génial et j'adore la musique

**La parole nous détourne. Beaucoup de thérapies se font avec de la musique instrumentale**

**Connaissez-vous les études scientifiques comparant les effets de la musique instrumentale à ceux de la musique chantée, qui indiquent que la musique instrumentale développe l'imagination et les capacités intellectuelles ?**

Bien sûr ! La parole nous détourne. Beaucoup de thérapies se font avec de la musique instrumentale. Il ne peut pas y avoir que des chansons dans notre quotidien.

**La Baule + : Vous avez une formation classique, mais vous êtes aussi intéressé aux musiques africaines et orientales. On dit souvent que la musique est un langage : y a-t-il plusieurs langues ?**

Alexandre Desplat : De même que le cinéma est un langage universel - mais il est différent selon qu'il s'agit d'un film indien ou d'un film américain, parce que le rythme et la structure narrative ne seront pas les mêmes - de la même manière, la musique est issue de cultures différentes, avec des énergies différentes et des instrumentations différentes aussi. C'est ce qui est merveilleux, aller vers des cultures que l'on ne connaît pas. Si l'on écoute Monteverdi ou un chant pygmée, la beauté est égale. Je ne dis pas que la musique savante ou classique est mieux qu'une autre, c'est un vaste champ et le cinéma permet d'aller dans tous ces champs. C'est comme si vous preniez une fleur pour fabriquer un bouquet. Je me souviens de la première musique de film que j'ai écrite. C'était un quintette à cordes, mais j'y ai ajouté un cymbalum, alors qu'il n'y avait aucune raison d'y avoir un cymbalum puisque le film ne se déroulait pas dans les Balkans, mais à Marseille. Pour moi, il apportait une sonorité qui correspondait à cette nostalgie mélancolique que l'on retrouvait dans le scénario. L'instrument est donc là pour apporter un voyage vers autre chose : par exemple, si j'uti-

**C'est le film qui fait changer la musique de couleur**

**Ainsi, avec une même musique, si l'on se trouve dans un instant heureux de sa vie, ce sera une musique joyeuse. Mais si c'est un**



## À LA BAULE

Saison 2022-2023



Agenda et billetterie  
[www.atlantia-labaule.com](http://www.atlantia-labaule.com)

**Il faut éviter de tartiner les dialogues avec de la musique qui écrase les paroles**

**Évoquons votre manière de travailler : avez-vous besoin de regarder les images d'un film avant d'en composer la musique ?**

Oui, je veux voir les images, c'est ce qui m'intéresse. Si je dois écrire un opéra, c'est différent. Là, j'ai besoin d'avoir le texte et de me débattre avec l'histoire. Mais quand j'ai la chance d'avoir des

images qui bougent et qui me racontent une histoire, j'ai besoin de m'accrocher à ce flot et de me laisser porter pour inventer une rivière parallèle qui va accompagner le film. Tout a une influence: la lumière, les mouvements de caméra, la photographie, le casting... Même les voix des acteurs. Si je dois mettre une musique sur des voix, cela doit se faire avec la plus grande sensibilité possible en respectant les acteurs. Il faut aussi éviter de tartiner les dialogues avec de la musique qui écrase les paroles.

**Que serait un film sans musique ?**

Il y a plein de films sans musique et ce n'est pas grave ! Tout dépend de la sensibilité du film. On ne pourrait pas imaginer un film de Spielberg sans musique parce que, chez lui, l'image prime sur le dialogue, donc la musique amène quelque chose en plus dans la dramaturgie. On peut aussi citer des comédies. Il est très difficile d'accompagner des comédies, car la musique n'est pas quelque chose de drôle. Il faut arriver à exprimer le grotesque. Je fais peu de comédies, mais je constate que c'est chaque fois compliqué.

**Vous abordez votre art comme si vous étiez en-**

**core en train de le découvrir...**

Évidemment, parce que c'est la panique avant chaque nouveau film ! Je viens de terminer un film mais, avant de commencer, c'était le vide total. J'avais un mois pour écrire 18 minutes de musique et, au début, c'était la guerre totale ! Il est très difficile de trouver une bonne mélodie. On peut y passer plusieurs heures. Il faut trouver le reflet du film ou l'émotion d'un personnage. Il est facile de créer des films avec des atmosphères, mais je préfère écrire des mélodies.

**Propos recueillis par Yannick Urrien.**

**LBmer**  
11, Bd René Dubois  
Face à l'Océan  
LA BAULE  
02 40 23 80 61

**RESTAURANT - CRÊPERIE**  
Grillades - Salades - Ardoise du jour

**LES VENDREDIS DU LB**

- 14 octobre : Couscous LB
- 21 octobre : Tête de Veau
- 28 octobre : Pot au Feu
- 4 novembre : Couscous LB
- 17 novembre : Beaujolais Nouveau Charcuteries & Fromages

**Pensez à réserver**



**Sophie Menanteau**  
SEXO HYPNO COACH

**Il est essentiel de bien se connaître pour affronter les épreuves de la vie**

- Mal-être non identifié,
- Stress,
- Anxiété,
- Quête de sens, d'identité ...

Je vous accompagne pour vous aider à libérer vos blocages et à retrouver votre propre pouvoir.

[www.sophie-menanteau.fr](http://www.sophie-menanteau.fr)



LA BAULE - 06 14 47 91 74 - [contact@sophie-menanteau.fr](mailto:contact@sophie-menanteau.fr)



13 allée du Zéphyr  
44 380 PORNICHET  
Tél : 02 40 01 66 23

 la Villa d'Ici  
 lavilladici  
[www.lavilladici.fr](http://www.lavilladici.fr)



Quand l'aménagement d'intérieur et l'artisanat ne font qu'un pour créer et sublimer vos ambiances grâce à des produits sélectionnés auprès de distributeurs européens et de marques quasi exclusives en Loire-Atlantique.

## La municipalité du Pouliguen lance une concertation sur le devenir de la place Jean Moulin

Dans le cadre du contrat «Cœur de bourg » passé entre la Ville du Pouliguen et le Département de Loire-Atlantique, la municipalité lance, avec l'Office Public de l'Habitat de la Loire-Atlantique Habitat 44 et le Département de Loire-Atlantique, une concertation sur le devenir de la place Jean Moulin.

« Située en plein centre, la place Jean Moulin dessert des équipements phares : le cinéma Pax, la salle Marcel Baudry, la salle du Foyer, l'espace Jeunes, l'école Paul Lesage dont la partie nord accueillera la future médiathèque, mais aussi l'église. Une partie du parking est par ailleurs occupée par le marché. Autant dire que c'est un point stratégique de la ville qui doit absolument être soigné », souligne le maire, Norbert Samama. Pour la commune dont l'objectif affiché est d'accueillir

davantage de résidents principaux (familles et jeunes), il s'agit également d'envisager la création de nouveaux logements: « Nous souhaitons étudier cette possibilité, mais le nombre reste à déterminer avec les Pouliguennais. Dans tous les cas, notre volonté est de proposer 30 % en Logement Locatif Social (LLS), conformément aux obligations de notre Plan local d'urbanisme (PLU), et 70 % de ce nouvel habitat en accession abordable à la propriété sous forme de Bail Réel Solidaire (BRS) », indique Hervé Hogommat, adjoint à l'Urbanisme, au Logement et au Patrimoine.

Julien Delile, architecte-urbaniste et directeur de l'Agence Masterplan précise : « La volonté de la commune à travers la démarche engagée est que l'aménagement public du site soit très qualitatif en correspondance avec les usages multiples

existants et les besoins exprimés. L'objectif est, tout en valorisant le cadre de vie, d'apporter des réponses pertinentes sur les plans de l'éclairage, des circulations, des par-

kings, de l'aménagement paysager, du logement, de la mise en valeur et de l'évolution des équipements communaux ».



**PRESQU'ÎLE GOMMAGE**

Une solution écologique & économique : **AÉROGOMMAGE**

**NOUVEAU sur la Presqu'île !**

**RÉNOVATION du Bois, Métal et PVC**

(Pour vos meubles, portes, volets, mobilier de jardin, jantes, vélo, moto, carrosserie, moteur...)




 ZA des Pédras  
Saint-André-des-Eaux  
Tél : 06 71 20 47 28 - [www.presquilegommage.fr](http://www.presquilegommage.fr) - [gregory@presquilegommage.fr](mailto:gregory@presquilegommage.fr)

**Humeur** ▶ *Le billet de Dominique Labarrière*



**Rude hiver**

C'était Poutine qu'il fallait débrancher, ils ont choisi Fessenheim. Calamiteuse option. Résultat, nous avons la guerre à nos portes et la promesse d'un hiver aux tisons. Pas plus de dix-neuf degrés, avertit le prédicateur en chef du nouvel ordre domestique. Col roulé et doudoune à tous les étages, renchérissent les ministres sommés de porter la bonne parole jusque dans les chaumières. Ça promet. Il ne nous

manquerait plus qu'un retour en force du Covid, avec masque obligatoire, pass sanitaire et confinement pour que nous entrions dans une sorte d'ère glaciaire d'avant l'homme des cavernes où, en attendant de claquer du virus, nous aurions le bonheur de claquer des dents de la Toussaint aux fêtes de Noël, voire à Pâques. Encore que, ici, j'use du mot fête par la seule force de l'habitude. Point de flamboyantes illu-

minations, de la dinde rôtie à très petit feu et des cadeaux exclusivement écolo-compatibles selon une liste établie par les Mères Noël des temps modernes Thunberg, Rousseau et consœurs.

Pas de jeux énergivores pour les petits. Train électrique, s'abstenir. Préférer les parties de main chaude. Si dans les foyers en phase de rupture, comme chez certains caciques de la Nupes, l'ambiance devient électrique, en profiter pour brancher l'aspirateur. Car, en de telles circonstances, il faut faire preuve d'ingéniosité. Et les plus beaux esprits de notre belle France de se bousculer pour nous abreuver de conseils malins. Persuadés que nous sommes trop débiles pour deviner de nous-mêmes comment nous y prendre (Remarquez, ils ont quelques raisons de douter de nos facultés intellectuelles: pour la plupart, nous les avons élus...) ils nous font la leçon. La grande patronne du service public de télévision est venue à l'écran nous dire qu'il vaudrait mieux at-

tendre la fin du pic de vingt heures pour mettre au four le gratin de courgettes. Ne manquait plus que la recette dudit-gratin. Cela dit, éteindre la télé et préférer mettre le gratin au four me paraît être une option au moins aussi enrichissante.

Cependant, la palme de l'infantilisation méprisante revient indiscutablement à M. Legendre, vous savez celui qui nous expliquait que notre difficulté à comprendre leur ébouriffante politique venait de ce qu'ils étaient trop intelligents. Eh bien, ce Pic de la Mirandole s'est fendu d'un cours d'économie énergétique par l'exemple. « Ma femme et moi, expose-t-il sans rire, nous délaissions le sèche-linge, nous étendons notre lessive et laissons sécher à l'air. Ça marche très bien aussi. » On imagine la scène : Monsieur le député et sa dame (très opportunément casée à la direction de la communication de la Française des Jeux quelques jours seulement avant la privatisation), équipés de chapkas à rabats, d'écharpes

tricotées le soir à la veillée, de mitaines et châles du même métal, étendant le caleçon molletonné et la chemise en pilou sur un fil tendu à travers leur cuisine sans feu. Il vaut mieux en rire, car rire réchauffe. Donc notre hiver menace d'être rude.

La faute à Poutine, nous serinent-ils pour se dédouaner et nous faire oublier la calamiteuse option sus-mentionnée. En fait, ils ne se dédouanent en rien. Au contraire. Si gouverner c'est prévoir, ils auraient dû, eux tous, en France et au sommet de l'Europe, anticiper les conséquences désastreuses de toute agression militaire et faire en sorte qu'elle ne se produise jamais. Débrancher Poutine et sa folie martiale, c'était cela leur job. C'était cela qu'imposait leur mission première qui est de protéger les peuples. Or, ils ne l'ont pas vu venir, le tsar k.g.biste Poutine avec ses gros canons. Il s'est pourtant offert un tour de chauffe en Crimée.

Cela aurait pu mettre la puce à l'oreille, semble-t-il.

Tout comme, à propos du Covid, dans les années 2000, ce rapport très alarmant de l'OMS décrivant avec une glaçante précision ce que seraient les pandémies à venir : leur rapidité de propagation à travers la planète, l'effondrement des systèmes hospitaliers si rien n'était entrepris, les pénuries diverses et variées, les effets sur l'organisation du travail et les conséquences économiques. Tout y était en quelques pages. Encore fallait-il les lire. Encore fallait-il entendre Poutine quand, discours après discours, il laissait poindre sa nostalgie de l'empire soviétique. Rien vu venir, rien. L'Europe de l'impuissance dans toute sa splendeur. Et on fait mine de s'horriifier des votes italiens et suédois. Cécité encore. Bref, comme on ne dit plus du côté de chez M. Mélenchon, il y a tout de même des gifles qui se perdent !

**Nissan** Nouveau Nissan Qashqai **e-POWER**  
Le plaisir de l'électrique sans recharge

e-POWER est une technologie Nissan unique qui allie parfaitement l'électrique et le thermique pour une expérience de conduite électrique sans recharge. Profitez du silence, de 33% de consommation de carburant en moins\* et de 1000km d'autonomie\*\*!

Scannez & Réservez votre ESSAI

C122 gCO<sub>2</sub>/km

nissan-saintnazaire.fr - 02 40 17 20 00  
Au quotidien prenez les transports en commun #SeDéplacerMoinsPolluer

Dimanche 23 octobre  
**QUARTIER DU CASINO**  
**JOURNÉE**  
DES VENDANGES & DE LA GASTRONOMIE  
à Ker Causette  
Quartier du Casino de La Baule  
ANIMATION MUSICALE  
Chanley d.d.A. Music  
AU PROFIT DE LA SNSM  
À PARTIR DE 14 H - DÉGUSTATION & DÉCOUVERTE DES PRODUITS  
DES RESTAURATEURS, PRODUCTEURS, ARTISANS ET MARAÎCHERS...  
Exposition de voitures  
Avenue Pierre Loti  
UNICIAL La Baule

**Solutions des mots croisés (Page 21)**

	1	2	3	4	5	6	7	8	9
I	W	A	G	N	E	R	I	E	N
II	A	G	R	E	M	E	N	T	E
III	T	A	O		B	L		A	U
IV	E	C	U	M	A	I	T		V
V	R	E	P	O	S	E		K	A
VI	P	R	E	D	E	F	I	N	I
VII	O	I	S	E			T	O	N
VIII	L	E		R	E	J	O	U	E
IX	O	S	S	E	M	E	N	T	S



**SARL PAIN**  
www.painpaysage.com  
02 40 23 94 98

A découvrir une vidéo chaque mois  
6<sup>ème</sup> épisode (lien ci-dessous)

YouTube <https://youtu.be/3CvGKrQD1Q4>

Suivez nous sur   

CONCEPT - DESIGN - PAYSAGE

Depuis 1977

Un SAVOIR « VERT » (conception, réalisation, entretien) depuis plus de 45 ans





## La Baule reçoit une Marianne d'Or pour son engagement en faveur des énergies propres



La Baule vient de recevoir une Marianne d'Or pour son engagement en faveur des énergies propres. Cette manifestation annuelle, qui existe depuis 39 ans, est aux collectivités locales ce que les Oscars sont au cinéma et elle récompense les communes qui s'engagent de façon active au service de l'intérêt général. À cette occasion, la Ville de La Baule-Escoublac a reçu par l'intermédiaire de son maire, Franck Louvrier,

en présence d'Annabelle Garand, adjointe à l'environnement, la Marianne d'or pour son choix en faveur des énergies propres et la valorisation énergétique des bâtiments municipaux.

Franck Louvrier souligne que « notre ville balnéaire se voit ainsi récompensée pour son action en faveur de l'utilisation et du développement des énergies propres: projet d'extension du système de drainage Écoplage

(thalassothermie), inversement du bilan énergétique de l'Hôtel de ville, plan de déploiement sur l'ensemble de la commune de bornes de recharge pour véhicules électriques et alimentation solaire intégrale pour l'éclairage public de la nouvelle promenade de mer... » Le maire de La Baule ajoute que « cette démarche va se poursuivre par la mise en place d'un ambitieux plan de sobriété énergétique dès la fin de l'année ».



**OFFRE D'HIVER**  
À PARTIR DE **545€<sup>(1)</sup>** / MOIS  
Adhésion 45 trous  
+ Practice illimité

**GOLF INTERNATIONAL BARRIÈRE LA BAULE**  
**Swinguez tout l'hiver sur nos parcours !**

Accédez en illimité aux parcours 9 et 18 trous ainsi qu'au practice, et profitez des privilèges exclusifs tout l'hiver au Golf et au Resort Barrière La Baule <sup>(2)</sup>

Informations sur [www.golfbarriere-labaule.com](http://www.golfbarriere-labaule.com) ou au **+33(0)2 40 60 46 18**



(1) Offre réservée aux personnes n'ayant jamais été adhérentes depuis au moins deux ans. Abonnement du 01/11/2022 au 31/03/2023.  
(2) -10% sur les restaurants Barrière La Baule, -10% au pro-shop Barrière, 2 Green fees à offrir...

## Ouverture d'une Micro-Folie au Pouliguen

Samedi 15 octobre, à partir de 15h, vous pourrez découvrir le tout nouvel équipement culturel de la Ville du Pouliguen : la Micro-Folie. Installée à la salle Marcel Baudry, cette structure municipale comprendra un musée numérique, un FabLab, un espace de Réalité Virtuelle et un lieu de convivialité. Elle sera animée à l'année par l'association Culture en Folie, présidée par Philippe Bauquel. Soutenu par l'État, supervisé par le ministère de la Culture et ac-

compagné par La Villette, le dispositif Micro-Folie se veut particulièrement innovant. La Micro-Folie sera ouverte au public le mercredi et le jeudi de 13h30 à 16h30 ainsi que le samedi de 10h à 13h et de 14h à 18h. Les mercredis et jeudis matin, elle sera ouverte aux groupes sur réservations.

« Il était important d'être les premiers du territoire à nous positionner sur ce projet, car la Micro-Folie aurait pu s'installer dans une autre

commune. C'est une belle opportunité pour Le Pouliguen qui ouvrira ainsi la deuxième Micro-Folie de Loire-Atlantique et la seule de CAP Atlantique, véritable accès à la culture sous tous ses aspects et à d'innombrables collections de musées nationaux et internationaux », indique le maire, Norbert Samama. « Ce sont aussi de multiples perspectives culturelles au programme, allant de manifestations à des expositions nationales », ajoute Patrick Gueguen, délégué à

la Vie culturelle et artistique, et au Multimédia. Philippe Bauquel souligne : « Grâce au numérique et à la très haute définition, les visiteurs découvriront les œuvres du monde entier comme ils ne les ont jamais vues, et à deux pas de chez eux. Il s'agira d'une expérience inattendue ».

**Présentation de la Micro-Folie.**

Un musée numérique : « Le noyau d'une Micro-Folie

est son musée numérique qui permet à chacun de visiter virtuellement les plus grandes institutions culturelles régionales, nationales et internationales », indique Patrick Guéguen. Ce musée a été créé avec 12 établissements fondateurs. Parmi eux : le Centre Pompidou, le Château de Versailles, l'Institut du monde arabe, le Louvre, le musée d'Orsay, le musée du Quai Branly-Jacques Chirac, mais aussi l'Opéra national de Paris, ou même le Festival d'Avignon.

Un FabLab : Cet espace s'adresse à tous ceux qui souhaitent développer leur créativité (designers, artistes, étudiants, bricoleurs...) ; il sera doté d'une imprimante 3D. Un espace de Réalité Virtuelle : Il proposera une sélection de contenus à 360° (documentaires, spectacles...).

**Informations au 07 64 47 36 10 ou par mail : [culture.en.folie.44510@gmail.com](mailto:culture.en.folie.44510@gmail.com)**

# Thierry DÉCO

Depuis 2005

**PEINTURE - PAPIER PEINT  
REVÊTEMENTS SOLS & MURS  
TRAVAUX DE DÉCORATION  
RAVALEMENT**

DÉLAIS RESPECTÉS

**27, rue de la Paix 44510 LE POULIGUEN**  
Tél./Fax : 02 40 01 56 25 - Portable : 06 03 36 35 52

E&D  
ESSENTIEL À  
DOMICILE

  
ENTRETIEN DU DOMICILE

  
ENTRETIEN DES ESPACES VERTS

  
GARDE D'ENFANTS

  
AIDE À LA PERSONNE

DES INTERVENANTS QUI FONT LA DIFFÉRENCE

Avis Vérifiés ★★★★★ 4,6/5

LA BAULE : 02 40 60 28 01

PORNICHET : 02 72 34 21 40

[www.essentiel-domicile.fr](http://www.essentiel-domicile.fr)

Qualité certifiée  
**50%**  
réduction d'impôt



# SALORGES ENCHERES

Nantes - La Baule



*JOURNÉE ESTIMATIONS GRATUITES  
en collaboration avec RENNES ENCHÈRES*  
**LA BAULE - VENDREDI 28 OCTOBRE 10H**  
*INSTRUMENTS DE MUSIQUE*

Horaires : 10h à 12h et de 14h à 17h - Expert : Alain HEROU - 06 80 01 52 25

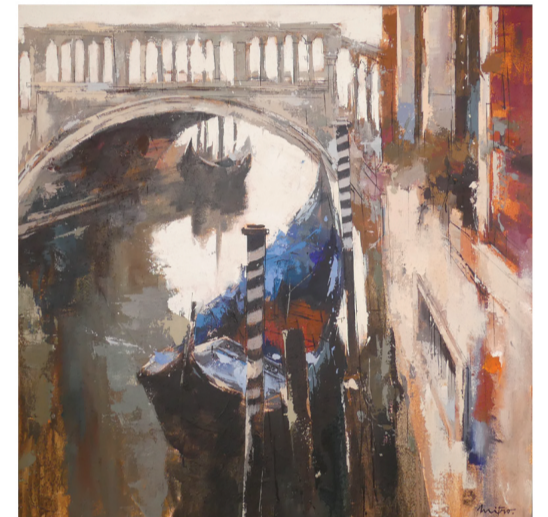


**NANTES  
SAMEDI 29 OCTOBRE À 14H**

*ŒUVRES PICTURALES*

*TABLEAUX DU XVIIIÈ SIÈCLE À NOS JOURS - ESTAMPES - DESSINS*

Expositions : Vendredi 28 de 16 h à 18 h – Samedi 29 de 10 h à 12 h



**LA BAULE  
SAMEDI 5 NOVEMBRE À 14H**

*AU BONHEUR DES DAMES*

*MODE ET MAROQUINERIE DONT CHANEL, CHRISTIAN DIOR,  
HERMÈS, LOUIS VUITTON  
BIJOUX DONT DIAMANTS ET PIERRES PRÉCIEUSES - PARFUMS ET MINIATURES*

Expositions : Vendredi 4 de 16 h à 18 h – Samedi 5 de 10 h à 12 h

**LA BAULE  
SAMEDI 19 NOVEMBRE À 14H**

*CLÔTURE DU CATALOGUE LE 19 OCTOBRE*

*ARTS DU XXÈME SIÈCLE*

*ESTAMPES - TABLEAUX - VERRERIE - OBJETS D'ART - MOBILIER DESIGN*

Expositions : Vendredi 4 de 16 h à 18 h – Samedi 5 de 10 h à 12 h

**NANTES  
SAMEDI 26 NOVEMBRE À 14H**

*CLÔTURE DU CATALOGUE LE 26 OCTOBRE*

*BELLE VENTE MOBILIÈRE*

*TABLEAUX ANCIENS ET MODERNES - OBJETS D'ART - OBJETS DE VITRINE  
MOBILIER XVIIIÈ ET XIXÈ SIÈCLES - ART DE LA TABLE*

Expositions : Vendredi 25 de 16 h à 18 h – Samedi 26 de 9 h à 12 h



Le sprint des enchères vers l'adjudication a franchi les **4800 €** pour ce vélo fin XIX<sup>ème</sup> début XX<sup>ème</sup> S.



**Expertises gratuites sur Rendez-vous ou sur Photos**

**NANTES**

8 BIS RUE CHAPTAL 44100 NANTES

Bureaux ouverts du Lundi au Vendredi de 9h à 12h et de 14h à 18h

Dépôts le Lundi et le Mercredi de 14h à 18h

**LA BAULE**

132 AVE DES ONDINES 44500 LA BAULE

Bureaux ouverts du Lundi au Vendredi de 10h à 12h et de 14h à 16h

Sarl au capital de 50400 €  
AGREMENT 2002-089  
RCS NANTES 441 573 110

**NANTES**

8 bis Rue Chaptal 44100 Nantes

Tél. **02.40.69.91.10** - e.mail : sarlkac@orange.fr

[www.encheres-nantes-labaule.com](http://www.encheres-nantes-labaule.com)

**LA BAULE**

132 Av. des Ondines 44500 La Baule



Crédit photos : Adobe stock