

la baule +

L'essentiel de la presqu'île guérandaise !

Mensuel gratuit d'informations - N° 232 - Octobre 2023

Votre radio locale sur 91,5 FM et en DAB à Nantes

Les grands classiques de la musique qui unissent toutes les générations

kernews 91.5 FM



TOYOTA GCA Saint-Nazaire
Tel. 02 51 76 50 50



TERRE D'ESTUAIRE
La Loire de tous les sens

Des animations tous les jours
du 21 octobre au 5 novembre de 10h à 18h
Ateliers enfants, jeu de piste en famille, murder party...

ET un programme sur-mesure
du samedi 28 au mardi 31 octobre pour Halloween

TERRE D'ESTUAIRE
Port de Cordemais 44360 CORDEMAIS

02.85.67.04.80
www.terredestuaire.com



Nos entreprises communiquent

PHOTOVOLTAÏQUE



Emmanuel Brahy : l'artisan du solaire photovoltaïque
Page 4

GASTRONOMIE



Bocca Sunset : le spot décontracté sur la plage de Pornichet
Page 11

AUDITION



La Baule Audition présente deux évolutions technologiques majeures
Page 14

La vie en région Une semaine avec...

Un nouveau rendez-vous du lundi au vendredi à 7h15, 12h15 et 19h10

Chaque jour, un gros plan de 5 minutes avec une personnalité qui nous accompagne toute la semaine

kernews 91.5 FM

Du 9 au 13 septembre : Anne et Jean-Pascal Phélippeau des Relais Thalasso

Du 16 au 20 septembre : Norbert Samama, maire du Pouliguen

Du 23 au 27 septembre : Philippe Martin, président du Tribunal de commerce de Saint-Nazaire

Un nouvel album et une tournée qui passera à Nantes le 21 novembre

Entretien exclusif

Pages 22 à 24

Pascal Obispo

Photo : Dominique Gau

Sophie de Menthon



La présidente du mouvement ETHIC s'inquiète des conséquences de la facturation électronique

Pages 6 et 7

Fabien Bouglé



La troisième guerre mondiale est une guerre de l'énergie selon l'expert en politique énergétique

Pages 16 à 18

Chantal Ladesou



La comédienne et humoriste en représentation à Atlantia le 22 octobre

Page 20



maille M

Votre marque spécialisée en vêtements en maille depuis plus de 20 ans à La Baule.

LA BAULE (face au marché) - GUÉRANDE (Galerie Leclerc) - PARIS 6e

PULLS
VESTES
PANTALONS
JEANS
CHEMISIERS
...

du 36 au 52

NE JETEZ PAS CE JOURNAL SUR LA VOIE PUBLIQUE : RAPPORTEZ LA BAULE+ CHEZ VOUS !

Parole d'expert du Club Sport Barrière La Baule

Inspirez, bougez, plongez !

Pour votre rentrée sportive ou une remise en forme dynamique, Le Club Sport de la Thalasso & Spa Barrière La Baule vous propose des cours innovants avec des concepts et équipements dernier cri.

Morgane et les équipes d'éducateurs sportifs / maîtres-nageurs du Club Sport de la Thalasso & Spa Barrière La Baule vous feront vibrer 7 jours sur 7 au rythme de la salle Sport'Connect, où vous sont proposés une large variété de cours fitness et aquatiques inédits.

Zoom sur 3 activités en particulier

La salle Sport'Connect prend vie avec les circuits training by Prama® pour créer un environnement d'entraînement ambiancé unique, inspirant et motivant. Encadrés par un coach sportif, les cours Energy et Strong vous offrent une méthode d'entraînement ludique et efficace. Destiné à ceux qui, généralement, se détournent des clubs de sport, se sentent intimidés par les machines et les miroirs, ou qui pensent tout simplement que la salle de sport « n'est pas faite pour eux » !



Le RPM™ by LesMills® est un cours de vélo indoor qui donne un maximum de résultats avec un minimum d'impact sur vos articulations. Sur une musique énergisante, prenez la route avec votre coach qui emmènera le peloton sur un parcours jonché de collines à grimper, de sprints et de plats. Vous contrôlez votre niveau de résistance et la vitesse pour améliorer votre condition physique au fil des séances. Pour une expérience sportive encore plus immersive, THE TRIP™ by LesMills® combine votre entraînement RPM™ à pics multiples avec un voyage à travers des mondes créés numériquement. Avec son écran de cinéma et son système audio, THE TRIP™ pousse votre motivation et votre énergie au niveau supérieur, brûlant ainsi un maximum de calories.



Le Health'Sea Pack du Club Sport, vous propose en toute liberté le choix de technologies d'entraînement et de récupération inclus dans un seul abonnement ! 4 à 6 séances par mois au choix et à varier parmi séances de

personal training EMS by Miha Bodytec® (travail simultané de 8 groupes musculaires par électrostimulation pour des résultats visibles rapidement.), Huber 360° FIIT (rééducation fonctionnelle, activité physique et cognitive à 360°), Cryothérapie Corps Entier by Cryojet® (exposition à un froid sec et intense jusqu'à -180°C pendant 3 mn sur la totalité du corps pour une récupération, tonification, un dynamisme époustouflant !) et séance individuelle de sauna japonais Vital'Fit (dôme à infra-rouges longs aidant à l'affinement de la silhouette en augmentant le métabolisme, favorisant ainsi la perte calorique et la récupération musculaire).



Formules et abonnements à partir de 89 € par mois : séance d'essai fitness offerte

www.thalassobarriere-labaule.com

Thalasso & Spa Barrière la Baule - avenue Marie Louise LA BAULE - Tél. 02 40 11 99 99

VILLE DE
La Baule
ESCOUBLAC

AGENDA
OCTOBRE 2023

Programme complet et détaillé sur Internet et les réseaux sociaux

VIE DE QUARTIER

7 Permanence municipale mobile: Les élus à votre écoute
Avenue Lajarrige - 11h-13h

27 Conseil municipal
Salle du conseil et Facebook Live - 18h

CULTURE

Jusqu'au **22**
Exposition Sergio Moscona
« Carnaval et mélancolie »
Espace culturel chapelle Ste-Anne
+ d'infos: labauale.fr

Jusqu'au **26** nov.
Exposition: « Les Grands Maîtres Argentins »
Musée Boesch

Jusqu'au **29**
Francia Craineguy
Résidence d'artistes - Musée Boesch
Jeudi au dimanche - 14h / 18h30

2 Conférence: Rendez-vous de La Baule Marie-Christine Barrault
Palais des congrès Atlantia - 18h
+ d'infos: atlantia-labaule.com

5 au **8**
Festival de la fiction et du documentaire politique
Cinéma Gulf Stream
+ d'infos: festivalfictiondocumentairepolitique.com

20 Conférence: L'essence de l'art Modigliani et son marchand
Palais des congrès Atlantia - 18h30
+ d'infos: atlantia-labaule.com

22 Théâtre: 1983 avec Chantal Ladesou
Palais des congrès Atlantia - 17h
+ d'infos: atlantia-labaule.com

27 Conférence: Rendez-vous de La Baule Marie de Hennezel
Palais des congrès Atlantia - 18h
+ d'infos: atlantia-labaule.com

27 au **29**
Week-end en musique
Espace culturel chapelle Ste-Anne
+ d'infos: labauale.fr

ANIMATION

1 Rassemblement automobile
9h-30 aérodrome -> 11h Casino
Village-expo Fangio 9h-17h
Organisé par l'ACO

1 au **31**
Saveurs d'octobre
Dégustations et animations culinaires
+ d'infos: labauale-guerande.com

7 au **17**
Fête de la science
+ d'infos: mjclabaule.fr

7
Journée bauloise de l'inclusion
Aérodrome - 10h / 15h
+ d'infos: labauale.fr

22
Journée des vendanges
Dégustation et découverte de produits
Ker Causette - Quartier du casino
Organisé par l'association Carré d'Or

24 au **27**
Les rencontres littéraires d'automne
Bibliothèque Henri Queffelec
+ d'infos: labauale.fr

27 au **31**
Semaine de l'arbre
Marché de La Baule
+ d'infos: labauale.fr

28
Frissons d'Halloween
Bibliothèque Henri Queffelec
+ d'infos: labauale.fr

SPORT

15
Course La Baule Rose
organisée par CF44
Plage Benoît
+ d'infos: comitefeminin44.com

15
Concours de sauts d'obstacle et dressage
Centre équestre baulois
+ d'infos: centreequestredelabaule.com

22
Match de Football USBP vs La Roche Vendée
Stade Moreau Defarges - 15h

Jusqu'au **28**
Coupe du monde de rugby
Retransmission des matchs dans vos établissements baulois

#VivreAuPaysDesVacances labauale.fr

Franck Louvrier s'engage à ne pas augmenter les impôts locaux et à ne pas taxer les résidents secondaires



L'explosion de la taxe foncière dans de nombreuses villes suscite de vifs débats, notamment sur l'avenir de la propriété privée, tout comme la multiplication des taxes sur les résidences secondaires, visant à dissuader les Français d'investir dans ce modèle immobilier. Franck Louvrier, maire de La Baule, se démarque en refusant toute hausse des impôts locaux, y compris pour les résidents secondaires. Il rappelle : « La base de la taxe foncière 2023 a considérablement augmenté pour la totalité des contribuables : + 7,1 %, alors que depuis huit ans elle ne montait en moyenne que de 1,31 % par année. Pour certains, l'addition s'avère même encore plus salée, avec une hausse du taux de leur commune parfois dans des proportions démentielles comme à Paris qui l'a majoré de 51 % ! La Baule fait partie des 85% de communes qui n'augmentent pas son taux. Grâce à cette stabilité, le montant du prélèvement dans notre commune du fait de l'État se limite à 2,45 % sur la taxe foncière. »

propriétaire pourrait tirer du bien s'il était loué. Elles sont revalorisées automatiquement chaque année, selon l'inflation. Pourtant, il faut savoir que le gouvernement aurait pu y déroger, mais qu'il n'a pas voulu le faire... Car l'État a besoin d'argent alors que les dépenses publiques ont flambé avec la crise sanitaire, le retour de l'inflation, la guerre en Ukraine et la remontée des taux d'intérêt qui pèsent sur le solde des finances publiques. C'était prévisible, mais nous sommes en train de payer le fameux « quoi qu'il en coûte », onéreux pour les contribuables, les ménages et les entreprises. C'est malheureusement de l'ordre du rituel : pays le plus dépensier d'Europe, la France est aussi l'un de ceux qui taxent le plus ses contribuables. A la différence près que les collectivités locales, contrairement à l'État, ne peuvent voter un budget en déficit. »

Nous refusons que les propriétaires soient la variable d'ajustement

Le gouvernement préconise à présent la surtaxe sur les résidences secondaires. Le maire de La Baule est catégorique : « Je ne veux pas entrer dans cette logique d'escalade fiscale. Ainsi, avec mon équipe municipale, nous refusons que les propriétaires soient la variable d'ajustement de notre budget. C'est un engagement de campagne très fort et nous nous y tenons: il n'y aura pas, à La Baule-Escoublac, de hausse des impôts locaux du fait de la municipalité durant cette mandature » et « notre ligne de conduite de stabilité fiscale s'applique à tous les résidents baulois, principaux comme secondaires. »

Les résidents secondaires font tourner l'économie locale

Ainsi, a poursuivi Franck Louvrier : « Malgré son éligibilité, la municipalité bauloise n'entend pas appliquer cette surimposition et elle reste fidèle à sa ligne de conduite. Je l'ai déjà dit, redit et répété, et je le répète encore : il est hors de question d'imposer davantage les résidents secondaires, sur-

Nous sommes en train de payer le fameux « quoi qu'il en coûte »

Lors de la séance du conseil municipal du 29 septembre dernier, Franck Louvrier a rappelé que les taxes foncières correspondent « à un loyer théorique que le

DÉBARRAS DE MAISONS

Professionnel basé sur la presqu'île, propose sur toute la région débarras de toutes sortes : maisons, appartements, caves, greniers, locaux professionnels...
Estimations et devis gratuits

FRANCHETEAU Philippe - Happy Market
Allée J. Cartier - 44420 Piriac/mer - happymarket44@gmail.com

Tél : 06 63 43 05 90

tout que ceux-ci subissent déjà une forme de « double peine » puisqu'ils sont encore assujettis à la taxe d'habitation. Ce sont les résidents secondaires qui, par essence, sont discriminés puisqu'ils payent pour des services publics qu'ils utilisent peu, comme par exemple, les écoles, l'entretien des routes, des infrastructures municipales... Ils contribuent de fait à l'enrichissement et au développement de la commune, sans jouir pleinement de ses services. Plutôt que d'aller dépenser leur argent à l'étranger, les résidents secondaires sont des consommateurs qui font tourner l'économie locale lorsqu'ils sont présents sur notre territoire. »

Sur le fond, Franck Louvrier répond à cette allégation infondée selon laquelle les prix de l'immobilier diminueraient si les résidents secondaires partaient : « Tant que nous n'aurons pas pu faire baisser la pression foncière en presqu'île, ceux-

ci auront beaucoup de mal à être remplacés et, mécaniquement, cela ne conduirait qu'à l'appauvrissement de notre économie bauloise, ne serait-ce que pour les commerces, les entreprises et les artisans locaux. De la même façon, l'argument qui consiste à dire que cette surtaxe permettrait de lutter contre la prolifération des locations saisonnières meublées de type AirBnB ne tient pas non plus. Là où elle est pratiquée, ce surcoût est répercuté sur le prix des nuitées et cette répartition devient de fait indolore pour les occupants, sans libérer du logement à l'année. Quant à prétendre que le produit de cette surtaxe sera utilisé à la construction de nouveaux logements, ici c'est bien illusoire, le foncier étant rare et cher. » En conclusion, plutôt que de surtaxer les résidents secondaires, la ville de La Baule entend tout faire « pour les inciter à devenir des résidents principaux. »

La Ville de Guérande met en place un Conseil citoyen

Afin d'amplifier la participation de tous les habitants à la vie locale, la mairie de Guérande met en place un Conseil citoyen. Cette instance, composée de 32 membres, se veut paritaire, représentative de la diversité de la ville et opérationnelle : « Ce Conseil citoyen doit permettre la consultation la plus large sur des projets et thématiques divers et pourra par exemple, travailler sur des sujets comme l'aménagement de la place du Marché au bois ou encore sur les différents scénarios étudiés dans le cadre du programme Petites Villes de Demain. »

Florence Penot-Martineau, adjointe au maire en charge de la démocratie participative et de l'animation dans

les villages et quartiers, indique que l'on retrouvera 32 personnes, 16 femmes et 16 hommes, à partir de 11 ans et représentant tous les quartiers et villages de la ville : « La moitié de cette instance sera composée de membres désignés pour permettre cette juste représentativité et l'autre de membres tirés au sort sur les secteurs manquants. » Ainsi, les conseillers citoyens pourront s'exprimer sur les projets de la commune, suggérer des projets d'intérêt collectif et s'exprimer quant au choix des aménagements. Les membres du Conseil citoyen devront participer au moins trois fois par an aux réunions proposées par la mairie. Leur mandat, d'une durée d'un an, est renouvelable deux fois.

SEUL UN VÉRITABLE lattoflex PREND SOIN DE VOTRE DOS



lattoflex

Offre spéciale jusqu'au 31 octobre 2023

Voir conditions en magasin

MAGASIN de la LITERIE



Rue de la Héronnière - Z.C. Auchan
TRIGNAC - St Nazaire - Tél. 02 40 90 15 07
www.magasin-de-la-literie-44.fr
Ouvert dès le lundi 9h30 - En continu le samedi
Livraison et installation offertes



**PRESQU'ÎLE
GOMMAGE**

RÉNOVATION du Bois, Métal et PVC

(Pour vos meubles, portes, volets, mobilier de jardin, jantes, vélo, moto, carrosserie, moteur...)

Une solution écologique & économique :
AÉROGOMMAGE

NOUVEAU sur la Presqu'île !





ZA des Pédras
Saint-André-des-Eaux

Tél : 06 71 20 47 28 - www.presquilegommage.fr - gregory@presquilegommage.fr



LA PALMERAIE

HÔTEL - RESTAURANT

www.lalpalmeraie-labaule.fr

RESTAURANT ouvert midi et soir
Fermé dimanche & lundi midi

7 avenue des Cormorans
44500 LA BAULE
Tél. 02 51 10 58 51

LE MIDI

FORMULE DÉJEUNER
DU MARDI AU SAMEDI
DE 12H À 14H

Entrée - Plat
20 €

Entrée - Plat
Dessert
25 €

LE SOIR

FORMULE DINER DU LUNDI AU SAMEDI

Entrée - Plat ou Plat - Dessert : 37 €

Entrée - Plat - Dessert : 49 €

37€

Le Vendredi 20 octobre
Soirée Orientale

Couscous Royal et Pâtisseries Orientales
sur réservation au 02 51 10 58 51



Au coeur de La Baule, à proximité de la plage, venez découvrir un havre de paix et de verdure, pour déjeuner ou diner. Notre Cheffe Charlotte Mathijs vous étonnera chaque mois avec sa nouvelle carte.



SARL PAIN
www.painpaysage.com
02 40 23 94 98

A découvrir notre dernière vidéo (lien ci-dessous)

YouTube <https://youtu.be/js4avsafYRQ>

Suivez nous sur   

CONCEPT - DESIGN - PAYSAGE

Depuis 1977

Un SAVOIR « VERT » (conception, réalisation, entretien) depuis plus de 45 ans





Nouvelle identité visuelle : Cap Atlantique devient CapAtlantique La Baule-Guérande Agglo

La communauté d'agglomération Cap Atlantique change d'identité visuelle en soulignant que cette nouvelle marque « permet, comme le projet de territoire 2030 présenté l'an dernier l'avait promis, d'affirmer le positionnement d'une agglomération moderne et résolument tournée vers l'avenir. » Vincent Loustaunau, directeur de la communication de Cap Atlantique, explique que « le nouveau logo marque la présence de l'agglomération sur un territoire exceptionnel situé entre terres et océan et raconte une histoire cohérente. Le logo évoque la forme d'une agglo délimitée par la Vaine au nord, la Loire au sud,

et les marais de Brière à l'est et l'océan Atlantique à l'ouest. Un logo sous forme de A qui rappelle l'existence d'une agglo océanique, tournée vers l'Atlantique, mais aussi une Agglo Administrative au service des habitants. Un logo qui, en deuxième lecture, rappelle les marais (salants, salés, de Brière) qui sont un dénominateur commun de la culture du territoire. Un logo bleu plus foncé qu'auparavant pour rappeler l'océan Atlantique et gris/blanc faisant référence au sel. Un logo qui a une toute nouvelle signature géographique faisant référence pour plus de lisibilité aux deux villes les plus peuplées du territoire, La Baule et Guérande. »



Emmanuel Brahy : l'artisan du solaire photovoltaïque en presqu'île



En ces temps d'augmentation incessante des tarifs énergétiques, habiter en maison individuelle peut s'avérer coûteux, surtout avec des factures d'énergie en constante hausse. Dans ce contexte, le virage vers les énergies renouvelables est impératif. En tête de file de cette révolution verte en presqu'île, Emmanuel Brahy, fondateur de B.E.C.E (Brahy Eco Construction Électricité), se positionne comme l'artisan du solaire. Électricien de formation, il a décidé de se spécialiser dans l'installation de panneaux photovoltaïques, un choix judicieux eu égard au potentiel que recèle la presqu'île, grâce à son taux d'ensoleillement de plus de 2 000 heures par an.

Emmanuel n'est pas un nouveau venu dans le secteur. Il s'est lancé durant la première vague solaire en France, grâce à une expertise aiguisée en électricité et en couverture, et il

revendique des dizaines d'installations réussies dans la région. Malgré un coup dur lors de la suppression des aides étatiques liées au solaire, son engagement envers l'énergie propre n'a jamais fléchi. Il y a environ une douzaine d'années, il a fondé B.E.C.E qui, tout en offrant des services d'électricité générale, se concentre majoritairement sur l'énergie solaire.

Aujourd'hui, B.E.C.E est une vraie PME reconnue. Elodie Brahy est au contact des clients, avec Charlotte, assistante administrative et commerciale, et sept techniciens installateurs ont été formés au solaire photovoltaïque. Il faut savoir que l'entreprise ne se contente pas de monter les panneaux solaires, mais gère tout le processus, des procédures administratives à l'installation technique, cela avec une assurance complète, incluant la garantie dé-

cennale assurant la tranquillité d'esprit de ses clients pour les dix prochaines années.

Faire un pas vers l'autonomie énergétique

Avec la recrudescence des coûts énergétiques, B.E.C.E est très sollicitée car beaucoup de particuliers et de professionnels veulent s'informer sur l'autoconsommation solaire. On peut ainsi faire un pas vers l'autonomie énergétique, accompagnée d'un contrat de revente du surplus à EDF. Elodie et Emmanuel précisent qu'ils travaillent aussi pour des artisans et des petites entreprises, par exemple des commerces, dont des boulangeries.

Dans un marché saturé où les grandes firmes démarchent agressivement les clients,

La transparence et l'adaptabilité

Emmanuel Brahy prône la transparence et l'adaptabilité. Il met en garde contre les offres exorbitantes : « Certaines personnes signent pour une installation 3 kWc à 15 000 ou 20 000 euros auprès de nos concurrents, or il ne faudrait pas que le devis excède 10 000 euros. Au-delà, c'est de l'arnaque, car les amortissements vont monter jusqu'à 15 ou 20 ans. » Face à cela, son positionnement d'artisan du solaire en presqu'île lui permet de s'adapter à chaque demande et surtout de gérer toute la partie administrative qui peut se révéler parfois complexe.

B.E.C.E (Brahy Eco Construction Électricité), 68, route de Brézéan à Guérande. Tél. 02 79 65 29 31.

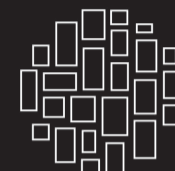


Vous ne pouvez pas encadrer votre belle-mère ?

Nous, si.

cadrea

CULTURE D'IMAGES & ARTS DE L'ENCADREMENT



CADRES STANDARDS - CADRES SUR-MESURE - IMAGES ENCADRÉES - MIROIRS

GUÉRANDE - ZONE VILLEJAMES - À CÔTÉ DE BUREAU VALLÉE

Un ponton solaire sur le port de La Baule – Le Pouliguen

Un ponton équipé de 12 panneaux solaires permet d'alimenter les bateaux amarrés sur le port de La Baule – Le Pouliguen. C'est une première sur la côte Atlantique indienne Franck Louvrier, maire de La Baule et président du Port de La Baule-Le Pouliguen : « L'objectif de ce ponton, en collaboration avec Bouygues Énergies & Services, et d'expérimenter la production et la consommation d'énergie renouvelable locale sur le port de La Baule - Le Pouliguen. Cela s'inscrit dans une démarche verte voulue par nos villes. Si l'expérimentation de ce ponton solaire est satisfaisante, on peut imaginer une produc-

tion de masse, c'est une innovation technologique qu'il faut favoriser et pousser. »

Concrètement, « les dalles photovoltaïques circulables installées sur le ponton produisent de l'électricité à partir des rayons du soleil, qui est consommée directement par les bateaux amarrés adjacents sans stockage d'énergie. Cette solution favorise l'autoconsommation locale en donnant une deuxième fonctionnalité aux espaces de circulation, ce qui évite d'empiéter sur l'espace disponible. Le revêtement photovoltaïque circulaire, fixé au sol, protège l'installation du vol ou des vents violents. »



LB mer

11, Bd René Dubois
Face à l'Océan
LA BAULE
02 40 23 80 61

RESTAURANT - CRÊPERIE
Grillades - Salades - Ardoise du jour

LES VENDREDIS DU LB

- 6 octobre : Blanquette de veau
- 13 octobre : Cassoulet
- 20 octobre : Tête de Veau
- 27 octobre : Couscous LB
- 3 novembre: Choucroute de la Mer

Pensez à réserver



DES CENTAINES DE CADEAUX À GAGNER !

ON FÊTE QUOI AUJOURD'HUI ?

DU VENDREDI 13 AU DIMANCHE 15 MAI

Donnez encore plus de chance à la chance.

B
CASINO
BARRIÈRE
LA BAULE

02 40 11 48 28 casinobarrierelaubaule

18+ | JOUER COMPORTE DES RISQUES : ENDETTEMENT, DÉPENDANCE...
APPELEZ LE 09 74 75 13 13 (APPEL NON SURTAXÉ)

© 2023 Casino Lucien Barrière. RCS Paris 230 020 885 - SAS au capital de 105 144 684 €. Siège social : 75009 Paris. Service des réclamations : Jeu gratuit sans obligation d'achat dans les Casinos Barrière participants, du 03 au 15 mai 2023. Règlement disponible uniquement à l'accueil du Casino Barrière participant à partir du 03 mai 2023. L'accès au casino est réservé aux personnes majeures et non interdites de jeu, sur présentation d'une pièce d'identité et d'une carte de fidélité Barrière en cours de validité. Pour le casino Barrière Enghien-les-Bains, le client devra s'acquitter d'un droit d'entrée conformément à la loi informatique et libertés n°78-17 du 6 janvier 1978, vous disposez d'un droit d'accès, de rectification, de suppression à toute communication des informations personnelles vous concernant. En vous adressant à Lucien Barrière, Hôtels & Casinos - 32 rue Danton - 75009 Paris - FRANCE.

AMÉNAGEZ VOTRE INTÉRIEUR

COMME
au restaurant

&

COMME
à l'hôtel

AVEC
arberi

Chaises
Hauteur d'assise +/- 45 cm

Tabourets Snack
Hauteur d'assise +/- 65 cm

Tabourets de Bar
Hauteur d'assise +/- 80 cm

EN MAGASIN & SUR LE WEB Livraison partout en France

La Baule-Guérande | Zone de Villejames, 14 rue de la Briquerie à Guérande | 02 52 71 01 06 | www.arberi.fr

Nouvelle Boutique à la Baule

Saguaro

Une sélection authentique et intemporelle

AURÉLIE BIDERMANN

HAPPY HAUS
CITIZENS OF HUMANITY
NORMA KAMALI
La Méricaine
LAPS
MOU
STETSON
PYRENEX

bijoux Aurélie Bidermann - chemise Citizens of Humanity
chapeau Stetson Fedora - cape pure laine La Méricaine

Saguaro
Ouvert tous les jours | Quartier du Royal
3 av. Pierre Loti - La Baule | 06 03 03 67 49
instagram : saguarolabaule

Économie ► La présidente du mouvement ETHIC s'inquiète des conséquences de la facturation électronique



Sophie de Menthon : « On est dans un délire ! »

Le ministère de l'Économie et des Finances a annoncé le report de la généralisation de la facturation électronique. Initialement, cette obligation – dont l'objectif vise à simplifier les procédures déclaratives de TVA et à lutter contre la fraude à la TVA – devait entrer en vigueur à partir de 2024. Elle devait concerner en priorité les grandes entreprises (au 1er juillet 2024) puis les ETI (au 1er janvier 2025) et les PME et micro-entreprises (au 1er janvier 2026). La date du report sera définie dans la loi de finances 2024.

La Baule+ : La facturation électronique va s'imposer aux entreprises dans quelques années. Vous soulignez que les déclarations de TVA pourront être effectuées automatiquement par Bercy et que même les bilans des entreprises seront peut-être directement établis par Bercy demain. Vaut-il la peine de se

perts-comptables ?

Sophie de Menthon : Je ne le pense pas. L'expert-comptable murmure à l'oreille du chef d'entreprise depuis très longtemps. Mes experts-comptables ont toujours été des conseils. C'est beaucoup plus que de la simple comptabilité. Je n'aurais jamais pu gérer mon entreprise sans mon expert-comptable. Effectivement,

ceux qui ne font qu'aligner les colonnes de chiffres vont peut-être disparaître.

Beaucoup de patrons de petites entreprises, y compris les artisans, ne semblent pas encore au courant de tout ce qui se prépare...

Ils ne sont évidemment pas au courant, comme toujours, parce que la France négocie

avec des représentants syndicaux et patronaux à un très haut niveau. Ils ont été un peu au courant, mais le MEDEF a réussi à faire repousser le projet. Or, en France, quand on réussit à faire repousser un projet, on ne s'en occupe plus et on l'oublie. En principe, c'est pour dans deux ou trois ans, ce qui montre bien que l'on était totalement incapable de le faire. Il y a énormément de choses qui sont en jeu. Il y a l'éthique, le danger, la confidentialité, et aussi l'équipement. Demander à une petite boîte de deux personnes de faire toutes ses déclarations sur une plate-forme sans contact humain, c'est un enfer. La disparition de la relation humaine est un véritable drame, parce que les chefs d'entreprise se sentent complètement abandonnés. On nous demande de faire une déclaration directement sur une plate-forme à Bercy. Pour une PME normale, cela veut dire qu'elle doit déclarer ce qu'elle a encaissé, à qui elle a vendu, quels sont ses fournisseurs, ses dépenses en frais fixes et en charges salariales... Donc, vous allez pouvoir reconstituer toutes les marges des entreprises. C'est quand même quelque chose de très grave car, au-delà de la confidentialité, il y a la possibilité de piratage informatique. Bientôt, l'État va faire directement les déclarations de TVA, puisqu'il aura tous les chiffres. Ne plus être maître de ses déclarations de TVA, c'est subir une véritable atteinte à la liberté d'entreprendre.

ORGANISATION CLASSEMENT ARCHIVAGE DESTRUCTION DE DOCUMENTS

CLASS/ARCHIV

COLLECTE, DESTRUCTION ET RECYCLAGE DE VOS ARCHIVES

PROFESSIONNELS ET PARTICULIERS

- Gain de place dans vos locaux
- Sécurité et confidentialité
- Conseils en matière des délais de détention des archives
- Remise d'un certificat de destruction

Tél. 06 82 94 67 89 - www.classarchiv.fr
Leguignac - HERBIGNAC - classarchivdestruction@gmail.com

LE CLOS DES Lices

PORNICHET RESTAURANT

Cuisine faite Maison avec des Produits Régionaux & Bio

27, avenue de la Mer - PORNICHET - Tél. 06 61 78 09 09
Ouvert du mercredi au samedi tous les soirs et le dimanche midi & soir
Privatisation pour groupe possible : Max. 20 personnes



Prenons l'exemple de la vie quotidienne d'une petite entreprise face à cette obligation de facturation électronique. Imaginons un artisan qui travaille le samedi sur sa comptabilité ou sa plaquette commerciale. Son ordinateur tombe en panne et il va aller en acheter un l'après-midi dans un magasin, en le payant avec sa carte bancaire. Puis il se fera rembourser quelques jours plus tard. Avec l'interdiction de l'usage de la facture papier traditionnelle, cela va être une usine à gaz...

Vous avez raison. C'est pour cette raison que, dans un premier temps, ce n'est pas

étendu aux fournisseurs. Maintenant, où s'arrête le fournisseur ? Est-ce l'électricité ou les commandes de papeterie ? Est-ce que l'on va étendre le concept de fournisseur à la boîte de Kleenex que l'on achète pour la collectivité ? D'ailleurs, s'ils ont repoussé cette facturation de trois ans, c'est parce qu'il y a énormément de problèmes qui se posent. On va sans doute exonérer toutes les petites dépenses courantes de la vie de l'entreprise. Je ne vois pas autre chose de possible.

Nous sommes une start-up nation à marges modérées

Lors de son interven-

tion télévisée le 24 septembre dernier, Emmanuel Macron a lancé le concept de « marges modérées ». C'est aussi un terme qui vous a fait sursauter...

C'est amusant, nous sommes une start-up nation à marges modérées. Qu'est-ce que la modération ? C'est comme l'alcoolisme ? Cela dépend de quoi et pendant combien de temps ? Est-ce qu'il y aura des impôts modérés ? Cette modération est décidée entre l'État et les sociétés de pétrole et de grande distribution. On n'a pas inclus les marques, mais les commerces font des marges en fonction du prix de vente des marques. On est dans un délire !

Faut-il retrouver un ministre des Finances qui a été garagiste à Loudun ? Face à des petits patrons et à des artisans, il serait réellement en mesure de comprendre leurs problématiques...

Nous avons maintenant des têtes mal faites, avec de bonnes études certes, mais avec une idéologie qui est un véritable problème en France. La capacité d'avoir exercé le métier de chef d'entreprise est un plus. Mais ne nous y trompons pas, car nous avons eu des ministres qui étaient dans le privé et qui se sont mal débrouillés en raison de l'imbroglio et de la complexité administrative et politique. En revanche, le mouvement

ETHIC a proposé au président de la République et au Premier ministre de créer un groupe du bon sens, qui ne sera pas médiatisé, personne n'en parlera, avec, par exemple, un patron de boîte de dix personnes, un DRH et un expert-comptable. Chaque fois qu'une décision sera prise, le groupe du bon sens analysera cela et j'ai garanti que tous les pièges seraient trouvés en trois heures.

Que vous a-t-on répondu ?

À Matignon, ils ont pensé que l'on était fou... Cela a sérieusement intéressé Olivier Dussopt, ministre de l'Emploi, et cela a excité la curiosité de Madame

Macron. J'avais proposé cela à Brigitte Macron il y a trois ans, car j'y pense depuis longtemps. J'en ai reparlé récemment et elle m'a dit que c'était une bonne idée. Cela ne coûte rien, on ne paye personne, on s'engage à ne rien divulguer. Ce sont des gens lambda qui analysent une usine à gaz qui est en train d'être créée : par exemple, si l'on avait interrogé 20 petits patrons sur le concept de marges négociées avec l'État, il y aurait eu de nombreuses questions. Est-ce qu'il y a un barème ? Est-ce que si l'on ne le fait pas on est puni ? C'est la vie.

Propos recueillis par Yannick Urrien.

PULVÉRISE À + DE 10M.



FAITES UN MAX D'ECONOMIES !

Nettoyez vous-même votre toiture sans monter dessus.



249 €
dont 0,5 € d'éco-part.

STOP DÉPÔTS VERTS



Avant



Après



Supprime les algues rouges



Clean'Toit
sans javel - à diluer (+/- 500 m²)
69,95 €

Démonstration sur place
du Lundi au Vendredi de 08h30 à 12h30 & 14h00 à 17h00

MULTIREX

www.pulvirex.fr

Parc d'activités de Villejames
17 rue de la Grenouille Verte 44350 Guérande
Tél: 02.40.01.02.03

MORICET

Revêtements de sols & murs

**VOTRE SPÉCIALISTE
NEUF & RÉNOVATION
DEPUIS 1978**

ISOLATION THERMIQUE
par mousse projetée
CHAPES FLUIDES
CARRELAGES
PIERRES
REVÊTEMENTS
SOL SOUPLE (PVC - LINO)
PARQUETS



Parc de Villejames - 17, rue la Pierre - **GUÉRANDE** - Tél. : 02 40 24 83 47 - www.moricet.fr

Sarah Gernigon et Nolwenn Jordahn vont représenter La Baule à la Fémina Adventure Guadeloupe

Sarah Gernigon et Nolwenn Jordahn vont former un binôme de choc pour le Raid Fémina Adventure en Guadeloupe, en novembre, au nom d'une association contre la maltraitance des enfants. Elles vont participer à cette course multisports en duo, parmi 75 équipes, avec notamment de la course à pied, du kayak, de la course d'orientation, de la nage, un parcours de cordes et même de l'orientation à la boussole... Mais au-delà du résultat, il s'agira surtout de concourir pour la

bonne cause. L'équipe des Sneakers Bauloises est sponsorisée par leurs entreprises respectives, Promocean et le Punch in Baule, et chaque équipe doit aussi défendre une association : « Nous avons choisi l'association Linkiaa, basée à Saint-Nazaire, qui lutte contre la maltraitance des enfants et qui encourage la réinsertion à travers le sport. Ce soutien se concrétise par la communication que nous allons faire, à travers les réseaux sociaux, car, plus l'équipe ira loin dans les équipes, plus

on entendra parler des associations. Nous allons aussi mettre en place une cagnotte pour récolter des dons. Nous n'avons pas besoin de dons financiers pour faire cette course, puisque nous sommes sponsorisés par Promocean et le Punch In Baule, mais les dons récoltés iront à l'association. »

Sarah et Nolwenn invitent tous les Baulois à suivre leur équipe sur les réseaux sociaux en tapant les Sneakers Bauloises.



Nolwenn Jordahn et Sarah Gernigon

HALLOWEEN

S'invite à Aquaguérande

Du 23 octobre
Au 5 novembre

Les esprits de l'eau delà...

**AU
QA**
GUÉRANDE
CENTRE AQUATIQUE
J.P. DHONEUR

6 Av. Gustave Flaubert,
44350 Guérande
02 28 54 08 80
AQUAGUERANDE.FR

SMILING PEOPLE
COMMUNAUTÉ
Cap Atlantique

Aqua GPH - S.N.C au capital de 35 000€ - Siège social : 6 avenue Gustave Flaubert, 44350 Guérande RCS Saint Nazaire 918 765 304 00017

Programme et informations : [f](#) Centre Aquatique Jean-Pierre Dhoneur [i](#) centre_aquatique_jp_dhoneur

Drinks
S.A.P. ÉVÉNEMENTS

**XLG
ANIMATION**

**DECORATION
BY LUDO**

**EFFET LUMIERE
BY MAXIME BOISROBERT**

Atlantia : du divertissement pour toutes les générations

La ligne éditoriale d'Atlantia consiste à proposer du divertissement pour toutes les générations. Corinne Denuet, directrice générale d'Atlantia, insiste sur cet équilibre subtil entre « de l'humour, du théâtre de boulevard, les chansonniers avec leur dernier spectacle « Ya du Macron à se faire », des grandes formations de ballets, notamment Celtic Legends, l'immense danseuse étoile Marie-Claude Pietragalla, un clin d'œil à l'année de l'Argentine avec « Buenos Aires Desire tango » et, bien sûr, la musique classique avec un concert magistral pour les Moments Musicaux ainsi que, au mois de décembre, le concert de l'Harmonie de La Baule. Le développement de connaissances sera aussi mis à l'honneur avec les conférences d'histoire de l'art et l'événement TEDx qui aura pour thème « Les turbulences ». On retrouvera sur scène de nombreuses vedettes comme Francis Huster, Michel Leeb, Michèle Bernier, Chantal Ladesou, Gérard et Arthur Jugnot, Victoria Abril et Lionnel Astier... »

Nicolas Appert, président d'Atlantia, confirme l'instauration de nouveaux rendez-vous récurrents : « Ce programme est étoffé des trois festivals grand public qui ont pris place maintenant dans le calendrier de notre destination : Le rendez-vous des écrivains, « Les voiles de l'humour », avec trois têtes d'affiche, Tristan Lopin, Marianne James et Manu Payet, et, pour 2024, la 10ème édition du Festival de cinéma et musique de films de La Baule. »

Corinne Denuet se montre déjà très satisfaite des premiers chiffres de la saison 2023-2024 : « La billetterie, ouverte depuis le 6 septembre, rencontre un franc succès. Ce succès est aussi le reflet des facilités de paiement apportées au public : un tarif dégressif sur un nombre de pièces de théâtre, le règlement possible en 4 fois sans frais, l'acceptation des chèques vacances et la carte-cadeau qui permet, autour d'un montant alloué, d'offrir le choix de la date et du spectacle. »



Corinne Denuet, directrice générale d'Atlantia, avec Linda Perrais, responsable de l'accueil du public, et Sarah Marchand, responsable de la billetterie.



BARNES | Baie de La Baule
INTERNATIONAL REALTY

La Baule - Le Pouliguen

L'IMMOBILIER HAUT DE GAMME

SAINT-ANDRÉ-DES-EAUX
Domaine du Golf de St Denac.
Villa de standing de 265m².
5 chambres avec salle d'eau privative.
Jardin paysager de 2700m² avec piscine.

1 640 000 € HAI. Réf. 83140980

LA BAULE - PLAGE BENOÎT
Appartement face à la mer de 48m².
1 chambre.
Une terrasse.
Vue imprenable sur l'océan.

750 000 € HAI. Réf. 82679689

LA BAULE - QUARTIER DES OISEAUX
A deux pas de la plage.
Villa historique de 1926.
160m².
5 chambres.
Rénovation à prévoir.

1 626 000 € HAI. Réf. 82759798



+33 (0)2 72 74 89 30

www.barnes-nanteslabaulle.com

Guérande: le tableau Sainte-Anne en Majesté restauré



En septembre 2022, le tableau Sainte-Anne en Majesté de la Collégiale Saint-Aubin était parti en restauration. Son châssis et sa couche picturale avaient été endommagés par sa chute, occasionnée par la rupture de ses fixations murales corrodées. Après avoir été restauré par la restauratrice du patrimoine, Catherine Ruel, il retrouve son retable d'origine dans la chapelle Sainte-Anne.

Annie Josse, responsable du service Musée-Ville d'art et d'histoire, rappelle que « ce tableau, inscrit au titre des Monuments

Historiques, est l'œuvre du peintre et vitrailleur nantais Antoine Meuret (1817-1896), réalisée en 1866. La mère de la Vierge Marie y est représentée assise sur un trône, dans une posture dite en majesté, entouré par quatre anges, messagers de Dieu. Elle tient en sa main un lys blanc que l'iconographie chrétienne lui donne traditionnellement pour attribut. Son culte au sein de la Collégiale n'est pas sans rappeler l'importance de son patronage pour la Bretagne. La position frontale du personnage principale et le fond d'or évoquent les icônes byzantines. »



Massages Bien-être avec Sharon, Maître Reiki au Pouliguen depuis 11 ans, rééquilibrage du corps, de l'esprit, dénouement des tensions ou tout simplement un moment de détente.

Massages traditionnels Chinois et Californiens personnalisés et réservés aux femmes. Pour les hommes et les femmes, Sharon vous propose des séances Reiki, une méthode naturelle de soins qui réharmonise et rééquilibre les centres d'énergie du corps, tonifie tous les organes, revitalise, et détend profondément. Les massages Californiens et traditionnels chinois sont uniquement des soins de bien-être.

uniquement sur rendez-vous

17bis, rue du Général Leclerc
LE POULIGUEN - Tél. : 06 84 49 63 31
Stationnement à proximité
www.sharon-bienetre.com



S'offrir et offrir un massage ou un soin de Reiki à partir de 70€



CONFIEZ-NOUS
le suivi de votre chantier !

- ◆ Aménagement, extension, construction
- ◆ Rénovation complète intérieur/extérieur
- ◆ Habitation, commerce, bureau

Showroom : 6 rue du Lieutenant Lebert - Place des halles - 44510 Le Pouliguen
Contact : 06 07 84 14 62 - www.decorelations.com



ILE VERTE
Prêt à porter Femmes

COLLECTION AUTOMNE / HIVER

Vestes - Manteaux - Pantalons - Pulls

A découvrir en boutique.

25, avenue des Ibis - Marché angle des Arcades - LA BAULE Tél. : 02 40 11 07 06



Eric LE DELLIU & Catherine GOUON

Une cuisine gourmande d'inspiration Franco-Asiatique

FORMULE DÉJEUNER
à partir de 20 €

MENU MIDI ET SOIR
38 €
renouvelé chaque mois



RESTAURANT
Grain de Folie
restaurant
Produits frais & cuisine folle!

MENU POUR GROUPE
à partir de 35 €

150 bis, Bd des Océanides - PORNICHET - 02 40 61 06 06



Filet de Bœuf Wellington

Immobilier ► Le Groupe Giboire lance à La Baule son premier projet hôtelier



Michel Giboire: « La Baule est probablement le meilleur marché de Bretagne. »

Le Groupe Giboire vient de poser la première pierre de Canopée, une nouvelle résidence située au cœur de La Baule et composée de 48 logements sur deux bâtiments. Cette résidence sera accompagnée du premier projet hôtelier du groupe. Baptisé « Les Cimes Bleues », ce futur hôtel 4 étoiles de 100 chambres, avec un restaurant et un spa, illustre le développement de l'activité hôtelière du Groupe Giboire. Michel Giboire, président du Groupe Giboire, répond aux questions de La Baule+.

La Baule+ : Vous avez dû patienter pratiquement quinze ans avant de pouvoir poser la première pierre de votre nouveau projet. Cela vous amène-t-il à réfléchir sur le poids des contraintes et des normes dans notre pays ?

Michel Giboire : On est obligé de faire avec. Et c'est malheureusement le cas sur de nombreux projets. Lorsque l'on est en zone tendue, il n'y a pas d'appel possible sur les procédures. Comme ce projet est majori-

tairement un hôtel, il y a eu une première instance. Puis la Cour d'appel, le Conseil d'État, la Cour de renvoi... Ce qui représente plus de cinq ans de procédure.

Cela signifie-t-il qu'il est beaucoup plus difficile d'entreprendre quand on est indépendant aujourd'hui ?

Oui. Si nous avons mis quinze ans pour sortir l'opération des Roches Rouges, il y a eu heureusement d'autres opérations où nous n'avons pas de recours. Par-

fois, il peut s'écouler trois ans et demi entre le moment où l'on trouve le terrain et celui où l'on livre les appartements. Lorsque les choses s'embrassent mal, cela peut durer très longtemps.

Pourquoi avez-vous décidé de vous lancer dans le métier de l'hôtellerie ?

C'est un choix qui a été fait par Olivier Biancarelli et mon fils François. L'idée est de maîtriser les usages de ce que l'on construit. Nous le faisons déjà dans le domaine de l'habitation et nous venons de créer une filiale de syndicat de copropriété qui gèrera 100 % de nos immeubles, pour garantir la pérennité des ouvrages vis-à-vis des élus, comme des copropriétaires. Nous avons créé un pôle dédié au coworking et maintenant c'est un pôle hôtellerie. Nous avons quelques projets d'hôtels, nous sommes promoteurs, nous sommes investisseurs, nous sommes propriétaires et nous allons aussi exploiter directement les hôtels avec nos propres collaborateurs. Nous aurons donc des logements avec un hôtel. Les copropriétaires vont pouvoir bénéficier des services de l'hôtel, notamment du spa et du restaurant, avec même la possibilité de commander le room service. C'est un plus pour les appartements, mais c'est aussi un plus pour l'hôtel. L'hôtel de La Baule sera ouvert à l'année, avec des salles de séminaires. Tout cela pour attirer une clientèle diversifiée tout au long de l'année.

Comment vous organisez-vous dans l'apprentissage de ce nouveau métier ?



Nous recrutons actuellement un directeur du pôle hôtelier et il sera en charge de mettre cela en œuvre avec nos équipes.

Quel attachement éprouvez-vous à l'égard de La Baule et la Presqu'île ?

Nous sommes Bretons. La Baule reste La Baule, j'aime cette station et ce côté chic. Cette image colle bien avec tous nos produits. Nos immeubles s'inscrivent bien dans le paysage baulois. Nous avons une clientèle assez haut de gamme, ce qui correspond à nos opérations. Donc, j'ai beaucoup de plaisir à être à La Baule. C'est probablement le meilleur marché de Bretagne en termes de valeur, car c'est là que les biens sont les plus chers.

Où en êtes-vous de votre projet d'hôtel dans le golfe du Morbihan ?

Malheureusement, c'est un peu comme celui des Roches Rouges et nous sommes devant le Conseil d'État. Donc, pour le moment, le projet est bloqué. Nous attendons les décisions de justice. Quand on a monté le dossier, c'était un coup de foudre. C'est un lieu exceptionnel. Nous avons été aidés par tous les services de l'État et nous avons respecté à la lettre toutes les règles. Mais cela ne nous a pas empêchés de perdre devant les tribunaux. Donc, il y a un vrai problème de justice, ou d'interprétation, parce qu'il n'est pas possible de travailler pendant des années, en dépensant des centaines de milliers d'euros en études, pour se faire retoquer ensuite devant les tribunaux, alors que nous avons respecté à la virgule près tout ce que l'on nous a demandé de faire.

Les racines du groupe sont en Bretagne : comment vous dévelop-

pez-vous en France ?

L'entreprise vient de fêter ses cent ans. Nous restons très attachés à la province. Le siège est à Rennes, mais nous construisons en Île-de-France, en Aquitaine, en PACA et en Rhône-Alpes. C'est une étape qui est franchie, grâce à l'arrivée d'une nouvelle génération: Olivier Biancarelli et mon fils François. Je trouve cela très bien. Nous sommes une entreprise familiale, nous voulons rester une PME de province et nous choisissons vraiment nos opérations. Si l'on ne s'entendait pas avec la mairie de La Baule, on ne serait pas à La Baule! Si nous sommes mal accueillis par une ville, nous ne travaillons pas avec elle. Quand on dit quelque chose, on le respecte. Nous avons été soutenus, la ville ne nous a jamais lâchés et c'est très important pour nous.

Propos recueillis par Yannick Urrien.



François Giboire, Michel Giboire, Franck Lovrier et Olivier Biancarelli

RACHÈTE - DÉBARRAS MAISON COMPLÈTE

Achète tous MEUBLES anciens & autres, BIBELOTS, VAISSELLE... Vous débarrasse de tous vos encombrants ... Vous vide la maison dans sa totalité.

Des Professionnels à votre service au

06 08 57 03 85

Zone de Brais - Saint-Nazaire

E&D
ESSENTIEL DU
DOMICILE

Avis Vérifiés
★★★★★ 4,6/5

Services à domicile

Nous mettons en place des services de qualité d'aide à domicile à La Baule, Pornichet et villes voisines. Nos services sont éligibles au **crédit d'impôt de 50%**. L'équipe E&D est à vos côtés pour vous faciliter la vie !

MÉNAGE / REPASSAGE

JARDINAGE

GARDE D'ENFANTS

AIDE À LA PERSONNE

Vincent Le Déault
Directeur des agences de La Baule et Pornichet

LA BAULE
02 40 60 28 01

PORNICHET
02 72 34 21 40

www.essentiel-domicile.fr

PEINTURE - DÉCORATION

Design Color

Philippe BERTHO

Revêtement Sols et Murs - Ravalement

Parc de Villejames - 23, rue de la Grenouille Verte
44350 GUÉRANDE - Tél. **06 83 43 36 08**
berthophilippe@gmail.com

Comprendre la démarche du Groupe Giboire dans l'hôtellerie



François Giboire et Olivier Biancarelli

C'est une première à La Baule : un promoteur immobilier se lance dans l'hôtellerie de luxe. Le futur hôtel « Les Cimes Bleues » s'inscrit dans le prolongement de la future rési-

dence Canopée et constituera le point de départ du développement du groupe dans l'hôtellerie. François Giboire, directeur général, revient sur la genèse de ce projet : « Nous avons réfléchi à des

métiers qui étaient complémentaires du nôtre, en allant vers des métiers d'exploitation qui viennent servir le métier de promoteur. Nous avons ouvert des espaces de coworking et nous avons

décidé d'aller vers l'hôtellerie. C'est un métier que nous ne connaissons pas, qui est évidemment risqué, comme tout nouveau projet. Alors, nous nous faisons accompagner par des partenaires de grande qualité. C'est Dorothée Delaye qui a fait le design de l'hôtel. Elle fait de très belles réalisations et le concept du restaurant est imaginé par le groupe Paris Society Consulting. Ils ont de très beaux restaurants à Paris ou à Courchevel et ils ont une branche de conseil, ce qui nous permettra de créer une ambiance spécifique et une carte, avec l'idée de la faire vivre toute l'année. »

Olivier Biancarelli, directeur général, ajoute : « Nous voulons que ce soit un lieu ouvert aux Baulois et toute l'année. Chaque fois, nous voulons être ancrés sur le territoire. Ce sera la même chose dans nos autres projets, y compris dans les Alpes-Maritimes et en montagne. Ce sera systématiquement quelque chose d'unique. Nous créons vraiment des lieux de vie. Cela fait écho à notre raison d'être, qui est d'aller jusqu'au bout des rêves de celles et ceux qui nous confient leur lieu de vie. »

François Giboire souligne

aborder ce métier avec un œil nouveau : « Nous sommes beaucoup plus libres, puisque nous partons d'une feuille blanche. Nous cherchons à faire des hôtels de destination. Déjà, dans nos immeubles, nous apportons une touche qualitative spécifique que l'on ne retrouve pas ailleurs et nous voulons faire la même chose sur l'hôtellerie. Nous évitons donc tout ce qui est franchise et tout ce qui est très standardisé. On sera vraiment dans un esprit sport chic, car cela correspond à l'image de La Baule. »

Bocca Sunset : le spot décontracté et familial sur la plage de Pornichet



Jean-François Monfort, directeur général de Panorama Group, et Baptiste Daubé, directeur du Bocca Sunset

Reprenre un restaurant mythique comme La Signature, sur la plage de Pornichet, était un défi complexe, qui a brillamment été relevé par Panorama Group. Une équipe de trois associés, qui ont su affronter ce challenge. Leur ambition ? Apporter une touche méditerranéenne, sans trahir l'âme de l'établissement. Le nouveau nom, Bocca Sunset, reprend d'ailleurs certains codes de deux restaurants qu'ils tiennent déjà à Nice. Mais cette nouvelle localisation n'est pas un hasard. En effet, Jean-François Monfort, directeur général de Panorama Group, avait une vraie légitimité à venir s'installer sur la baie : « Je suis Guérandais et j'ai fait toutes mes études sur la Presqu'île. J'ai démarré à 18 ans aux Canetons à La Baule. Je suis un enfant du pays », explique-t-il fiè-

rement. Du reste, Panorama Group est loin d'être une multinationale. C'est une entreprise tournée vers le local, dirigée par trois copains, passionnés de restauration, qui ont développé un concept atypique.

Faire travailler les producteurs locaux

Bocca, c'est l'esprit d'une cuisine méditerranéenne de partage : « Dans le sud de la France, on travaille cette cuisine méditerranéenne à 100%. En revanche, ici, on privilégie les produits de proximité comme les langoustines du Croisic, les huîtres de l'Île-aux-Moines ou les fruits de Patrick Séché, car nous voulons faire travailler les produc-

teurs locaux. » La cave à vins est également élaborée par des œnologues déjà reconnus localement. Parmi eux, Stanislas Collin, marchand de vins à La Baule, Vino Vini à Guérande, ou la cave à vins nantaise Pinard.

Un restaurant comme à la maison

Depuis la réouverture intervenue en avril dernier, la carte a été réinventée, sans perdre ses classiques, avec un nouveau grand choix de tapas et d'innovants plats signatures. Carpaccio de bar, poulpe à la Gallega, pièces de viande cuite au charbon de bois... De quoi ravir vos papilles. Sans oublier que les pâtisseries sont également faites maison.

Jean-François Monfort souligne que l'esprit

Bocca, c'est d'abord la décontraction. Un lieu où l'on se sent bien, comme à la maison, et où l'on partage ses plats. « Nous sommes ouverts dès 10h du matin jusqu'à 22h30, comme dans une maison de vacances ouverte à l'année, hors du temps, où l'on laisse de côté ses préoccupations quotidiennes... », confie-t-il. Ce restaurant occupe une place particulière dans son cœur, car c'est celui de sa région, et il l'a conçu comme le spot décontracté, qu'il aimerait fréquenter comme client.

Bocca Sunset, face au 138 boulevard des Océanides, sur la plage de Pornichet. Tél. 02 40 61 29 29.

Loire-Atlantique Nautisme fête les 20 ans du bassin à flot du port de Piriac

Le port de Piriac fête les 20 ans de son bassin à flot, c'est l'occasion de revenir sur l'histoire de cet aménagement. Le port de Piriac-sur-Mer connaît une première phase d'aménagement en 1997, avec la transformation d'une partie du port d'échouage en bassin à flot doté de 540 places. Les enrochements sont alors renforcés afin d'abriter le plan d'eau, le bassin est creusé et une porte basculante est installée à la sortie du bassin à flot. Le succès de cette première transformation et l'intégration réussie de cet aménagement dans la petite cité de caractère de Piriac-sur-Mer ont incité la Chambre de Commerce et d'In-

dustrie à agrandir en 2003-2004 le bassin à flot sur l'ensemble de l'espace portuaire piriacaïs.

Après plus d'un an de travaux (dépose et construction d'un nouveau mur de retenue, maintien de la porte basculante, creusement) la superficie du plan d'eau est passée de 20 000 m² à 53 000 m² de surface totale. Cet agrandissement permet d'accueillir 280 places supplémentaires sur quatre nouveaux pontons afin de répondre à la demande croissante d'emplacements pour les plaisanciers, portant ainsi la capacité d'accueil à 820 places.

Jean-Louis Delhumeau, ancien

maire de Piriac-sur-Mer, souligne que « ce port, c'est le centre-même de la commune. Il a permis de développer l'activité des commerces locaux et une zone d'activités pour répondre aux besoins des plaisanciers. Si Piriac-sur-Mer accueille aujourd'hui 40 000 personnes l'été, c'est en grande partie grâce au port ». Propriété du Syndicat Mixte des Ports de Loire-Atlantique et exploité par Loire-Atlantique Nautisme, le Port de Piriac-sur-Mer s'affiche comme le premier port d'escale de Loire-Atlantique avec 850 places, et 4500 bateaux accueillis chaque année, pour 7 500 à 8 000 nuitées. Le port génère annuellement 8 M€ de retombées économiques.



Cuisine

Chambre

Meubles sous pente

Bibliothèque
Habillage cheminée

AGENCEUR - ÉBÉNISTE - MENUISIER

Tous les meubles sont fabriqués dans nos ateliers de Guérande.
Sur place, cabine de peinture, vernis, laque avec un large choix de couleurs

11, rue des Salamandres - Zac Métairie de La Lande - quartier Bleu - Secteur D - GUÉRANDE - Tél. 02 40 15 68 23

NOUS RECEVONS UNIQUEMENT SUR RENDEZ-VOUS

Meubles sur mesure :
Cuisine, Salle de bains,
Meuble TV, Tête de lit...

La ville de Pornichet va créer une passerelle sur le port d'échouage

C'est un nouveau grand projet qui vient d'être annoncé par la ville de Pornichet. Le conseil municipal de Pornichet a approuvé le projet de collecte de dons par la Fondation du Patrimoine pour la reconstruction d'une passerelle piétonne reliant le môle historique du port d'échouage afin de faire revivre « l'un des éléments patrimoniaux fondateurs de l'identité de Pornichet, un siècle après sa construction. »

La ville revient sur l'histoire de cet édifice : « C'est en 1923 que débuta la construction de la jetée, plus communément appelée « vieux môle ». L'idée, alors, n'était pas nouvelle car dès 1908, la

municipalité de la jeune commune de Pornichet souhaitait protéger les canots de plaisance qui se mêlaient aux barques de pêche, ces derniers étant obligés de se réfugier au Pouliguen les jours de mauvais temps. L'ouvrage de 179 mètres, prolongé par une passerelle de 100 mètres qui fera la fierté des habitants, fut inauguré en juillet 1924. Or, quelques mois plus tard, une grande partie de la plate-forme et du garde-corps fut détruite suite à des tempêtes exceptionnelles, nécessitant de nouveaux travaux pour renforcer le cheminement piéton, au bord duquel, très rapidement, des carrelets seront installés. Les travaux de consolidation s'achève-

ront en 1925. Dès lors, la jetée ne subira plus aucune modification majeure, si ce n'est sa plate-forme qui sera détruite en 1976, afin de permettre le tracé de la route menant au nouveau port de plaisance qui sera inauguré en 1978. »

Installer des pêcheries légères

En 2010, « la municipalité de l'époque avait été contrainte de démolir cet ouvrage, vieux de 85 ans, définitivement fragilisé par la tempête Xynthia. Aujourd'hui, à l'occasion du centenaire de cet édifice emblématique, la ville compte redonner vie à cet édifice

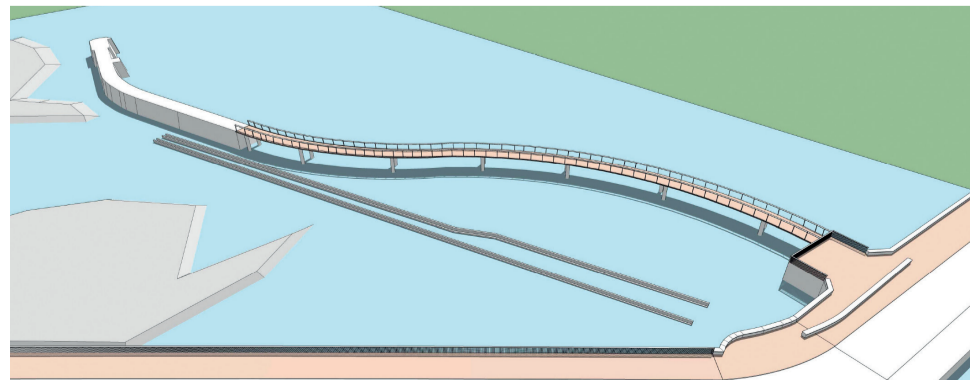
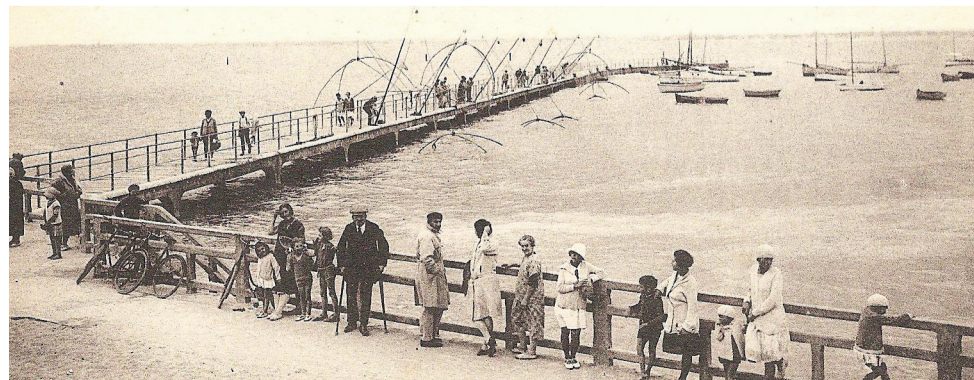
qui marquait, alors, l'accès au littoral de Pornichet, et par là même, la vocation balnéaire et de plaisance de la commune. Des études préliminaires ont donc été réalisées pour s'assurer de la faisabilité du projet et esquisser les différents scénarii possibles. Celui retenu à l'unanimité prévoit la construction d'une passerelle d'une longueur de 106 mètres et d'une largeur de 3 mètres, recouverte d'un plâtrage bois, qui partira de la terrasse située juste avant le viaduc du port pour rejoindre le môle, en suivant une courbe. Quelques espaces en surplomb ponctueront cette promenade pour prendre le temps de la contemplation. Une ré-

flexion est en cours sur la possibilité d'installer des pêcheries légères de type carrelet. Le montant total des travaux est estimé, aujourd'hui, à 1,3 million d'€ HT. »

Un appel sera lancé prochainement aux donateurs

Pour financer cette passerelle, un appel sera lancé prochainement aux donateurs grâce à l'accompagnement de la Fondation du Patrimoine. L'intérêt pour le donateur est multiple : il participe activement à la valorisation du patrimoine

de son choix, en ayant l'assurance que les dons soient reversés après contrôle de la bonne réalisation des travaux. En retour, il bénéficie d'une réduction d'impôt : -66 % sur l'impôt sur le revenu, -75 % sur l'impôt sur la fortune immobilière, et -60 % sur l'impôt sur les sociétés. La souscription sera lancée d'ici la fin de cette année. Pour mener à bien ce projet, la Ville pourra, également, compter sur le soutien de l'Association pour la Préservation du site et la Valorisation du Patrimoine de Pornichet (APSVP), qui défend l'intérêt patrimonial du projet. Cette passerelle devrait être ouverte au public en 2025.



Expert en immobilier haut de gamme depuis plus de 30 ans



PROMOCEAN
Promoteur Immobilier

De la Bretagne à la Côte d'Azur, jusqu'à la Corse, notre ambition est la même. Nous réalisons des résidences à forte identité dont l'architecture s'imprègne de l'identité d'un lieu. Si pour vous, devenir propriétaire au bord de la mer est un projet de qualité de vie avec l'assurance de bâtir un patrimoine, nous partageons les mêmes valeurs.

ARDENCE - Illustrations non contractuelles



PROMONTAGNE
Promoteur Immobilier

Qui n'a jamais rêvé de posséder un chalet en montagne, un appartement au pied des pistes, un refuge d'air pur en hiver ou en été ? En Haute-Savoie, dans les Alpes du Sud ou les Pyrénées, nous construisons des résidences avec l'exigence de qualité au service de votre patrimoine et un savoir-faire qui respecte la montagne et le cadre de vie.



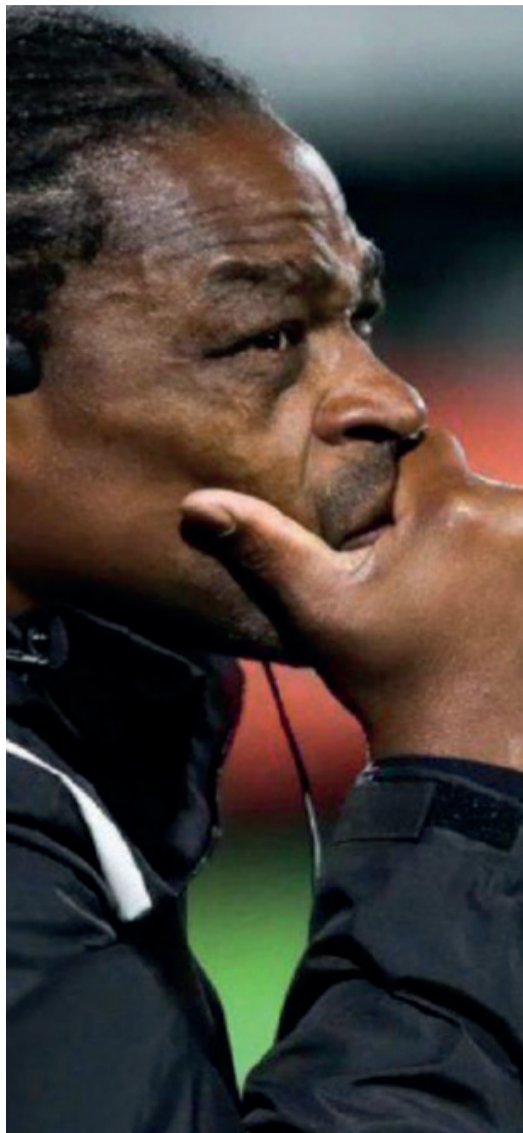
LA BAULE • PORNICHET • SAINT-NAZAIRE • SAINT-PALAIS
SUR MER • ROYAN • SAINT-GEORGES DE DIDONNE
SAINT-JEAN DE MONTS • NOIRMOUTIER • SAINT-RAPHAËL • LES
ISSAMBRES • SAINTE-MAXIME • CALVI • QUIBERON • VANNES

COURCHEVEL • RISOU • AIME - LA PLAGNE • MONT CHAVIN LES
COCHES • SAMOËNS • ANDORRE • LA PLAGNE TARENTAISE

02 40 11 63 63
4 allée des Magnolias - 44500 La Baule

promocean.fr

Une légende du rugby à La Baule : conférence de Serge Betsen le 11 octobre



Serge Betsen est invité par le Rotary Pornichet Saint-Nazaire Atlantique, en collaboration avec le Rotary Club de La Baule, pour animer une conférence pour les passionnés de rugby de la région. Il reviendra sur sa découverte du ballon ovale au Cameroun qui l'a amené à être sélectionné 63 fois en Équipe de France et à fonder l'association Serge Betsen Academy. L'association Serge Betsen Academy (SBA), c'est près de 20 ans d'aide aux enfants défavorisés du Cameroun autour du triptyque gagnant: Éducation – Santé – Rugby, et 3 ans de soutien au Mali. L'association est née d'une rencontre entre Serge Betsen, légende du rugby français et son pays d'origine, le Cameroun. Ce sont toujours de belles rencontres qui nourrissent l'association et la font rayonner dans diverses villes du monde.

Si en 2004, l'objectif de l'association était de populariser le rugby au Cameroun, ce dernier a très vite été utilisé comme un vecteur d'intégration sociale pour offrir une éducation de qualité et des soins essentiels aux enfants les plus démunis. La priorité de l'association est de créer un cercle vertueux d'aide au développement et d'œuvrer au bien-être des enfants.

Au total, en près de 20 ans, près de 9 000 enfants ont été soutenus dans les 6 centres de l'association.

Notons que les bénéfices de l'événement seront intégralement reversés au Projet Grands Frère & Sœur de la Serge Betsen Academy. L'argent collecté servira à financer les études d'un ou plusieurs de nos jeunes reçus cette année au prestigieux institut de l'Ucac-Icam au Cameroun. C'est la première fois cette année, que la SBA est en mesure d'aider un total de 6 jeunes dans leurs études supérieures et l'association en est très fière. Le Rotary souligne que « le soutien des Baulois sera déterminant pour permettre à ces jeunes méritants de suivre les études dont ils rêvent, études qui auront un impact énorme sur leur avenir. »

Pratique : Conférence de Serge Betsen mercredi 11 octobre à 18h, Salle des Floralies à La Baule. L'entrée à l'événement est libre et gratuite, mais les participants sont invités à faire un don à la Serge Betsen Academy (SBA).

Les réservations pour la conférence sont possibles : rpornichetstnazaireatlantique@gmail.com

Presqu'île : une enquête publique sur les besoins en matière de santé

Jusqu'au 5 novembre, Cap Atlantique, en collaboration avec l'Agence régionale de santé (ARS), lance une enquête auprès des habitants de la presqu'île de Guérande afin de connaître leurs attentes et leurs préoccupations en matière de santé et d'accès aux soins. L'objectif est de réduire les inégalités sociales, environnementales et territoriales en matière de santé et d'accompagner les habitants pour une meilleure prise en compte de leurs problématiques.

Tout habitant est invité à donner son avis en répondant à un questionnaire sur des sujets tels que la qualité de l'air et du logement, l'alimentation, l'activité physique, le sommeil, les écrans, les relations sociales, les conditions de travail, la prévention, l'accès aux soins...

Le questionnaire peut directement être rempli en ligne sur le site Internet de l'agglomération, mais également sous format papier dans les différents points d'accueil du public des communes du territoire.

2 mois de travaux pour le renouvellement du réseau d'eau potable à La Turballe

CapAtlantique La Baule-Guérande Agglo entreprend des travaux de renouvellement du réseau d'eau potable, sur la route départementale 99 (Guérande-La Turballe), jusqu'au 8 décembre 2023. Cette opération a pour but de renouveler 800 mètres de canalisations d'eau potable devenues trop vétustes. Durant cette période, une circulation alternée sera mise en place. Les transports scolaires et lignes régulières seront assurés normalement, ainsi que la collecte des ordures ménagères.

La Baule Audition présente deux évolutions technologiques majeures



qui permet d'effectuer des examens visuels du conduit auditif à travers l'observation des parois de l'oreille externe et de la membrane du tympan. Elle travaille avec la méthode in vivo qui consiste à placer une sonde dans le conduit auditif pour analyser la fréquence de résonance propre à chaque personne. Le réglage est ainsi plus précis. Florelle nous annonce une nouveauté à travers l'acquisition de l'Healive. C'est une exclusivité La Baule Audition. Il s'agit d'un casque qui permet à la personne d'essayer des appareils dans des environnements variés : « Je connecte ce casque à des appareils de différentes gammes et l'on peut tester des ambiances de notre vie quotidienne, comme regarder la télévision ou se retrouver dans une salle de restaurant bruyante. L'utilisateur peut ainsi constater les rendus d'un appareil d'entrée de gamme, milieu de gamme ou haut de gamme. Cela lui permet donc de comparer la qualité sonore instantanément. » C'est là aussi une exclusivité et La Baule Audition propose une démonstration gratuite de l'Healive.

innovation : « C'est l'aide auditive la plus compacte au monde. Elle est presque invisible et elle est rechargeable. Le design permet à l'utilisateur de dissimuler effectivement son aide auditive. Sur le plan technologique, l'appareil est basé sur un nouveau processeur permettant l'analyse de 192 000 données par seconde et un traitement mis à jour 1 000 fois par seconde. Ainsi, le traitement différencié du signal utile et du signal ambiant permet d'augmenter le contraste entre la voix et l'environnement sonore, et surtout un suivi précis de la parole dans l'espace. » La technologie évolue en permanence car l'audition est vraiment devenue un problème de santé publique. Cette nouvelle gamme Signia Silk IX constitue une révolution. Florelle sait s'adapter à toutes les demandes, y compris les plus pointues, comme le réglage des implants chirurgicaux. La Baule Audition propose le 100 % santé, des appareils auditifs sans reste à charge, mais aussi des appareils haut de gamme et de toutes marques.

Les nuisances sonores impactent de nombreux actifs

Florelle Cormier, audioprothésiste diplômée d'État et fondatrice de La Baule Audition, a ouvert son cabinet l'année dernière dans la galerie commerciale du Carrefour des

Salines. Dès le départ, elle s'était fixé pour objectif de démocratiser l'image de l'audioprothèse « car cela concerne tout le monde, toutes les générations, de très nombreux métiers... » En un an, La Baule Audition a su fidéliser une clientèle beaucoup plus large que l'on pourrait penser, car les nuisances sonores im-

patient de nombreux actifs : « Cela concerne des pa-ludiers, en raison du vent, des ouvriers, mais aussi des professeurs ou des commerçants. On n'imagine pas le nombre de personnes qui travaillent dans un environnement sonore élevé ! »

Un casque qui permet à la personne d'essayer des appareils dans des environnements variés

Florelle a fait le choix de proposer les technologies les plus pointues, comme le vidéoscope, un appareil

Cette nouvelle gamme Signia Silk IX constitue une révolution

Autre nouveauté : l'arrivée de la gamme Signia Silk IX. Florelle souligne que cet appareil constitue une réelle

La Baule Audition, Carrefour Market, Centre commercial des Salines, 44350, Guérande.

Tél. 02 40 60 73 18.

Courriel : labauleaudition@gmail.com



**Du 29 sept.
au 19 oct.**

La grande Tombola Partouche

Une voiture, un voyage à las Vegas, un an de crédits de jeu* et de nombreux cadeaux à gagner !

Casino

Restaurant



Opération soumise à conditions, voir règlement au casino. *Jetons immatériels non échangeables, non négociables, valables sur les machines à sous compatibles et 21 jours à compter de leur remise. CASINO DE PORNICHET, SAS, 571.368 €, 93 bd des Océanides 44380 Pornichet - 340 481 308 RCS SAINT-NAZAIRE.



LES JEUX D'ARGENT ET DE HASARD PEUVENT ÊTRE DANGEREUX : PERTES D'ARGENT, CONFLITS FAMILIAUX, ADDICTION... RETROUVEZ NOS CONSEILS SUR JOUEURS-INFO-SERVICE.FR (09 74 75 13 13 - APPEL NON SURTAXÉ)

Saveurs d'octobre : la gastronomie à l'honneur

Un dîner exceptionnel à l'Océarium du Croisic le 31 octobre, c'est la nouveauté de l'édition 2023 de Saveurs d'octobre. Les chefs Éric Guérin et Julien Baradel ont choisi ce lieu car, expliquent-ils: « On s'est dit qu'un dîner avec vue sur une centaine de raies serait encore mieux ! L'Océarium du Croisic nous ouvre donc généreusement ses portes à cette occasion. Le dîner se veut sur le thème de la mer avec des produits des côtes, cuisinés directement sur le site de l'Océarium. »

Ainsi, les chefs nous promettent une « véritable expérience à part entière » avec « des mets d'une qualité et d'une fraîcheur exceptionnelle », tout en étant bercés par le doux bal des raies qui seront leurs hôtes pour

la soirée. Jean-Marie Pédron, des Jardins de la Mer au Croisic, fournira des algues pour ce dîner, et Dominique Hervy, pêcheur à La Turballe, parlera poissons et crustacés. Comme chaque année, l'office de tourisme La Baule Presqu'île de

Guérande propose de nombreuses animations pour les gourmands. Les événements phares tels que les démonstrations culinaires au cours desquelles les chefs révèlent les astuces et les secrets de certaines recettes figurent bien entendu au pro-

gramme, accompagnés par les repas mystères, les visites, les balades et de nombreux temps forts autour de la gastronomie.

Saveurs d'octobre, jusqu'au 31 octobre. Programme sur

www.labaule-guerande.com. Dîner des saveurs de l'Océan, mardi 31 octobre, 20 h, Océarium du Croisic. Tarif : 130 €, infos et réservations : 02 40 24 34 44.



Delphine Derouet, directrice de l'Office de tourisme intercommunal, Felix Rigaud, directeur adjoint du restaurant La Mare aux Oiseaux, Éric Guérin, Jean-Marie et Valérie Pédron, des Jardins de la Mer, et Nadine et Stéphane Auffret, directeurs de l'Océarium du Croisic.

Une maison sur mesure & des garanties sécurisantes

Maisons de l'Atlantique met tout son savoir-faire à disposition de ses clients pour la conception et la construction de maisons entièrement personnalisées et adaptées à leur mode de vie, leur terrain et leur budget.



Afin de faciliter l'accès à la propriété, le constructeur propose un dispositif

unique : le Paiement Sérénité*. Après un versement de 5 % du montant total à la signature du contrat, les 95 % restants sont à régler à la livraison de la maison. Un moyen très avantageux de limiter les frais pendant toute la phase de construction.

En complément des garanties légales du Contrat de Construction de Maisons Individuelles (CCMI), Maisons de l'Atlantique met également en place un pack de garanties* exclusives et sécurisantes pour protéger ses clients, notamment en cas de perte d'emploi, de divorce, de mutation... (restitution de l'acompte de 5 %, rachat, relèvement).

Maisons de l'Atlantique est une marque du groupe coopératif La Compagnie du logement, fondé en 1951.



* Voir conditions en agence

90% de nos clients nous recommandent
Source Opinion System au 13/09/2023



Votre agence à Guérande :

2 rue de Kerbiniou - Tél : 02 28 85 38 70

Ouvert du lundi au vendredi : 9h - 12h / 14h - 18h • Le samedi sur RDV.

www.maisons-atlantique.fr

Maisons de l'Atlantique
Bâtissons votre rêve sur de solides relations

Le Comptoir de l'Optique

PORNICHET



15, avenue du Général de Gaulle
PORNICHET - 09 50 96 07 48

Ronan et Sarah vous accueillent au Comptoir de de l'Optique au coeur de Pornichet dans une boutique de 1900 entièrement rénovée avec charme.

Dans une ambiance chaleureuse, vous trouverez des produits soigneusement choisis, en priorité des créations françaises (NAONED de Nantes, LA BRIQUE & LA VIOLETTE, NATHALIE BLANC, les montures en bois REZIN, BAARS avec ses branches magnétiques sans visserie d'Annecy, XIT de Marseille, IZIZI...) aux incontournables grandes marques (Hilfiger, Ray-ban, Tom Ford ...).

Les verres de qualité sont fabriqués au laboratoire Zeiss à Fougères.

Des verres adaptés selon vos besoins :

- Progressifs personnalisés pour une adaptation instantanée
- Unifocaux, une technologie à la pointe
- Digital Lenses pour mettre fin à la fatigue visuelle numérique
- DriveSafe pour une conduite plus confortable
- Solaires pour vos activités en extérieur.



VOUS OFFRIR UNE NOUVELLE VUE AVEC UN SERVICE IRRÉPROCHABLE ET AVEC LA DISPENSE D'AVANCE DE FRAIS GRÂCE AU TIERS PAYANT TOUTE MUTUELLE AINSI QU'UNE SECONDE PAIRE À VOTRE VUE.



Ouvert du Mardi au samedi : 9h30 - 12h30 et 14h - 19h

Énergie ► La troisième guerre mondiale a déjà commencé



Fabien Bouglé : « La plupart des associations écologistes antinucléaires sont de véritables mercenaires qui font des opérations de guerre informationnelle. »

La Russie tente depuis des années d'affaiblir la puissance nucléaire française en finançant des organisations écologistes, notamment via l'Allemagne, afin de nous rendre dépendants de son gaz. Du côté des États-Unis, ce n'est pas mieux. Tout est fait pour affaiblir l'Europe, notamment en coupant ses liens avec la Russie, pour la rendre tributaire du gaz de schiste...

La troisième guerre mondiale est une guerre de l'énergie. Selon Fabien Bou-

glé, expert en politique énergétique, ce conflit a débuté avec le sabotage des gazoducs Nord Stream, reliant la Russie à l'Allemagne. Fabien Bouglé a publié en 2021 « Nucléaire, les vérités cachées » et en 2019, « Éoliennes, la face noire de la transition écologique ». Il est l'auteur de nombreuses études et tribunes sur le sujet.

« Guerre de l'énergie : Au cœur du nouveau conflit mondial » de Fabien Bouglé est publié aux Éditions du Rocher.

La Baule + : Vous reconstituez un puzzle qui couvre plusieurs décennies, sur ce que l'on appelle la guerre de l'énergie, en expliquant que nous sommes arrivés à un moment clé de notre civilisation. Commençons par un sujet plus général : si l'on manque d'énergie, on meurt...

Fabien Bouglé : Exactement. Je dis que l'énergie, c'est le sang de la société. Nos économies sont totalement dépendantes du sang social que constitue l'énergie. Sans énergie, un pays se meurt. Cela renvoie à la problématique de la décroissance, puisque certains voudraient nous faire croire qu'en arrêtant de consommer de l'énergie, en faisant de la sobriété, en allant vers la fin de l'abondance, on va s'en sortir. De nombreuses études économiques prouvent que le développement d'un pays dépend de sa capacité à consommer de l'énergie.

La fin de la vassalisation de l'Europe par Vladimir Poutine et le début de la vassalisation de l'Europe par les États-Unis

Les pays qui gagneront cette guerre mondiale de l'énergie sont ceux qui domineront au cours des prochaines décennies. Vous faites commencer cette guerre

avec le sabotage des gazoducs Nord Stream 1 et 2. Pourquoi ce choix ?

Nord Stream 1 et 2 sont deux gazoducs qui relient la Russie à l'Allemagne, par la mer Baltique. C'est une voie de contournement des gazoducs historiques qui passent par la Pologne et l'Ukraine. Cela permettait à l'Allemagne d'avoir une voie de distribution directe. Ces gazoducs ont une importance considérable, puisqu'ils fournissaient 25% de la consommation en gaz de l'Union européenne. Cela assurait la vassalisation de l'Union européenne par la Russie. Pendant vingt ans, Gérard Schröder a pactisé avec Vladimir Poutine pour développer ces gazoducs, parce que l'Allemagne voulait être le hub de la distribution du gaz en Europe. Nous avons besoin de gaz pour suppléer le défaut de vent ou de soleil. L'Allemagne a compris qu'en développant ce système, elle assure une totale maîtrise politique de l'Union européenne. Cela a bien failli marcher. En face, les États-Unis voient d'un très mauvais œil le développement de Nord Stream 2. Ils acceptent encore Nord Stream 1, mais avec Nord Stream 2, l'Ukraine va être contournée et ils vont perdre la maîtrise du passage du gaz entre la Russie et l'Europe. Donc, l'Europe devenait complètement dépendante de la Russie avec Nord Stream 2. Les États-Unis n'acceptent pas cette relation et ils montent tout un arsenal juridique pour empêcher le déploiement de Nord Stream avec un embargo juridique, et même

des lois extraterritoriales. Il ne faut pas oublier que l'Amérique a fait une loi extraterritoriale sur la sécurité énergétique de l'Europe ! De quel droit les États-Unis se permettent-ils de légiférer sur notre sécurité énergétique ? Joe Biden, au début de l'année 2022, a précisé dans une conférence de presse que dans l'hypothèse où la Russie envahirait l'Ukraine, il n'y aurait plus de Nord Stream. Il a même répondu à un journaliste : « Je peux vous assurer que nous le ferons. » La question de savoir qui a saboté Nord Stream est toujours en suspens. C'est un acte particulièrement méticuleux, parce qu'il faut aller à 80 mètres de profondeur, avec des spécialistes. Cela exprime la fin de la vassalisation de l'Europe par Vladimir Poutine et le début de la vassalisation de l'Europe par les États-Unis.

Ce sont les magnats du pétrole qui financent la plupart des organisations antinucléaires

Vous évoquez la guerre de l'information et de la communication, qui a été préparée il y a bien longtemps par la manipulation des cerveaux, avec la baisse de la recherche dans le domaine des énergies fossiles et le développement des énergies vertes et intermittentes...

LES CHAIS SAINT-FRANÇOIS DE GUERANDE

SALON DU WHISKY ET DU RHUM



LE VENDREDI 27 OCTOBRE À PARTIR DE 17H jusqu'à 21h

Véritable invitation au voyage, venez échanger avec des experts du monde entier en passant de l'Écosse au Japon, du Guatemala aux Caraïbes pour découvrir de nouveaux stands qui rivalisent de créativité pour vous faire découvrir leurs univers.

Vous pouvez déjà réserver vos places, le tarif est de 15 € par personne.



L'abus d'alcool est dangereux pour la santé.

Parc de Villejames - GUÉRANDE - 02 40 70 95 10

La Russie est indépendante énergétiquement depuis des années. Il y a dix ans, les États-Unis devaient encore importer 30 % de leur consommation. Grâce à l'action de Barack Obama et de Donald Trump, les États-Unis ont fortement développé des capacités d'extraction de gaz de schiste, et surtout de gaz naturel liquéfié. Pour 1 mètre cube de gaz liquéfié, vous avez l'équivalent de 600 mètres cubes de gaz à l'état gazeux. C'est intéressant, parce que la Russie axe son plan de développement de soumission énergétique par les gazoducs, qui est en concurrence avec les gaz naturels liquéfiés que l'on peut

distribuer par méthaniers partout dans le monde. Depuis 2016, les États-Unis n'ont plus besoin d'importer de l'énergie de l'extérieur et ils peuvent exporter leur surplus. De ce fait, on se retrouve à la croisée des chemins. Les analystes russes et américains disent que le gaz est l'énergie d'avenir. En même temps, vous avez les énergies renouvelables qui se déploient. Donc, il y a une concurrence effrénée entre ces différents modes de production. On comprend bien que les États-Unis ont un intérêt capital à voir se développer une forme de dépendance au gaz, tout comme la Russie. Quelle est

la première concurrence du gaz ? C'est le nucléaire. Depuis les années 70, ce sont les magnats du pétrole qui financent la plupart des organisations antinucléaires dans le monde. Tout le mouvement antinucléaire né dans les années 70 a pour vocation à détruire la capacité de développement des réacteurs nucléaires, particulièrement français, puisque la France est le leader mondial du nucléaire, en concurrence avec les Russes et les Américains. Les Russes ont besoin de cette guerre contre le nucléaire. D'abord, pour développer l'exportation du gaz, mais aussi parce que Vladimir Poutine a dans son

plan d'action de développer l'entreprise publique dans ce domaine. Aujourd'hui, la Russie est devenue le leader mondial de la fabrication de réacteurs nucléaires. Donc, Gazprom finance les structures de lutte contre le nucléaire. Quel est l'intérêt de l'éolien et des énergies intermittentes dans tout cela ? Pour compenser l'absence de vent et de soleil, on est obligé d'utiliser du gaz. Si l'Europe se met à déployer une politique très forte d'énergie nucléaire, cela va perturber la consommation de gaz, que ce soit le gaz russe ou le gaz américain.

(Suite page 18)

LA BAULE HOMME

Will's vous propose une collection automne/hiver colorée et variée avec sa gamme de chinos en coton ou velours, ses cargos poches plaquées ou ses séries de jeans. Les pulls cols V ou camionneurs se déclinent en une dizaine de couleurs pour les assortir à des chemises unies ou fantaisies. Les soirées sont fraîches, optez pour des gilets sans manche ou pour les plus frileux des doudounes ou parkas.

Chez Will's ce sont des vêtements de qualité, faits pour durer !
 J. COHEN - TRAMAROSSA - BOB - MEYER - DAYTONA 73
 IZAC - PATROUILLE DE FRANCE - PREMIATA - SANTONI ...

89, avenue de Gaulle - LA BAULE - 02 40 11 37 34

VOUS AUSSI, DÉCOUVREZ LE PRIX DE VENTE DE VOTRE BIEN

Profitez d'une estimation offerte

St Marc/Mer
696 800€

136 m² 4 chambres 2 salles d'eau
Proche plage et commerces

Réf 1513 DPED

La Baule
572 000€

54 m² 2 chambres 1 salle d'eau
Face Mer - Etage élevé

Réf 1493 DPE D

La Baule
619 000€

140 m² 3 chambres 2 salles d'eau
Au calme - Parfait état

Réf 1402 DPE D

Proche de vous depuis 1979

06 23 39 63 80

6 AGENCES VOUS ACCUEILLENT

La Baule | Pornichet | Sainte-Marguerite | Saint-Marc-sur-Mer | Piriac-sur-mer | Nantes

Voir + d'offres

ORIBA.FR

CONTRAT D'ENTRETIEN ANNUEL

Paysagiste

Loirat Jardinage

Contactez nous au

02 40 24 98 95

*Votre extérieur ?
C'est mon métier !*

Entretien Taille Tonte

Bénéficiez des avantages Loi Borloo TVA en vigueur + déductions fiscales

Vous souhaitez que votre jardin soit entretenu toute l'année par une équipe de professionnels, pensez au contrat d'entretien.



Loirat Daniel
Jardins Espaces Verts

Création de jardins · Maçonnerie · Élagage et abattage · Terrasses bois ou pavés · Clôtures
Entretien de copropriétés · Tonte de pelouse · Taille d'arbres, haies, massifs ... · Bêchage, désherbage ...

Daniel Loirat Paysagiste - Cannevé - Le Blanc 44350 GUÉRANDE
Tél. 02 40 24 98 95 - contact@loirat.fr - www.loirat-daniel.fr

Fabien Bouglé : « Nous n'avons pas d'amis dans le domaine énergétique. »

L'Allemagne est le fer de lance de cette politique, d'abord en liaison avec la Russie, elle fait la promotion du modèle intermittent couplé au gaz, et depuis le sabotage des gazoducs, elle promeut l'utilisation d'énergies intermittentes très faibles avec le gaz naturel liquéfié américain. La plupart des associations écologistes antinucléaires sont de véritables mercenaires qui font des opérations de guerre informationnelle pour détruire nos capacités de production nucléaire, afin de favoriser, d'une part la filière de gaz russe ou américaine, mais aussi pour favoriser la filière nucléaire russe. John Kerry, un personnage important de l'administration américaine, est récemment venu en Roumanie pour expliquer que les États-Unis allaient créer un guichet unique de déploiement des petits réacteurs modulaires américains, pour remplacer les centrales au charbon dans les pays de l'Est. Les tensions internationales sont à leur comble pour la bataille de la distribution du gaz et pour un affaiblissement de notre société via les éoliennes. Il ne faut pas se leurrer : dans un contexte guerrier, on ne va pas construire des canons, des sous-marins et des porte-avions avec des éoliennes !

Nous sommes entourés de militants qui nous répètent que tout est de la faute de la Russie et qu'il faut compter sur les Américains. En face, il y a ceux qui critiquent les États-Unis en alléguant que c'est le mondialisme qui veut affaiblir la France et que le salut viendra de la Russie... Vous êtes plus pragmatique en soulignant que nous n'avons pas d'amis et qu'il aurait fallu rouler pour notre industrie nucléaire, alors que les États-Unis et la Russie ont tout fait pour nous affaiblir...

Exactement. Nous n'avons pas d'amis dans le domaine énergétique. Nous avons potentiellement des partenaires, les Américains et les Russes. Mais c'est comme dans le monde des affaires, on peut être partenaires et adversaires. Nous sommes seuls. La France est grande, elle a un passé historique puissant. C'est le pays qui a inventé l'énergie nucléaire. Donc, il ne s'agit pas d'être pro-russe, ou pro américain, ces deux pays ont été les alliés de la France dans l'histoire, on ne va pas nier cela et je dis simplement qu'il faut rééquilibrer la relation géopolitique. On demande à

la France d'armer l'Ukraine, mais qui a récupéré le marché des neuf réacteurs nucléaires en Ukraine ? C'est Westinghouse et c'est Joe Biden qui a signé le contrat avec Zelinsky. Sur le sol européen, ce pays nous demande en permanence des armes, mais ce pays signe avec les États-Unis. Bruno Le Maire nous a dit que nous allons faire une guerre économique totale à la Russie et, quelques mois plus tard, la facture de gaz est passée de 120 milliards à 400 milliards d'euros. Les États-Unis ont réglé leur problème d'indépendance énergétique, tout comme la Russie, alors que l'Europe se retrouve dans la nécessité d'importer 55 % de sa consommation d'énergie. Cette situation met l'Europe à genoux. En menant ces opérations de guerre économique, il y a une riposte de la Russie qui bloque le robinet du gaz et qui nous fait payer très cher cette situation.

Il y a une véritable inflexion du gouvernement sur la question du nucléaire

La situation est-elle en train d'évoluer ?

Oui. Il y a une véritable inflexion du gouvernement sur la question du nucléaire. Agnès Pannier-Runacher a créé le club de l'alliance nucléaire, avec 16 pays, pour répondre au club des renouvelables de l'Allemagne. Donc, quand ils veulent s'en donner la peine, ils répondent à cette guerre de l'énergie. Quand on cherche à avoir des interlocuteurs dans le domaine de l'intelligence économique à un haut niveau, il n'y a personne. On ne se bat pas. Lionel Jospin et Dominique Voynet ont fait d'énormes dégâts pour notre politique énergétique. La fermeture de Superphénix, mangeur de déchets des autres réacteurs nucléaires, s'est faite dans le cadre d'un accord électoral. Un truc de coin de table, signé dans un bistrot, en supprimant un dispositif permettant de faire de l'électricité avec les déchets des autres centrales nucléaires... Selon l'Office parlementaire des choix technologiques, les combustibles de nouvelle génération permettent d'assurer l'indépendance de la France sur le plan énergétique pendant plusieurs milliers d'années. Nous avons cette avance considérable, à travers Superphénix. Ce prototype a été fermé et, pendant ce temps, la Russie en a construit deux. Aujourd'hui,

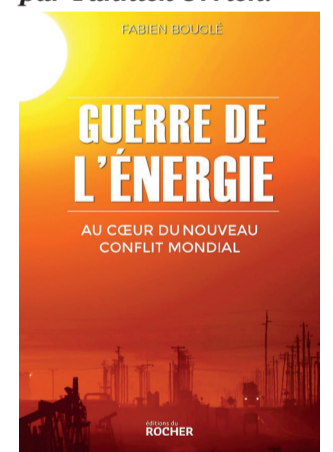
Bill Gates, a reçu des milliards du département américain à l'énergie, qui lance un réacteur à neutrons rapides de nouvelle génération aux États-Unis. La trahison est parfaitement identifiée.

Vous accusez les O.N.G. d'être des mercenaires énergétiques qui, au nom du climat, emmènent les cerveaux dans une cour de récréation... Donc, on va devoir payer tout cela pendant des décennies...

Je conteste fortement la logique décroissante, qui est très dangereuse ! Il y a beaucoup d'O.N.G., notamment Greenpeace, Les Amis de la Terre, WWF, qui sont au cœur de la politique antinucléaire européenne depuis les années 70. Il suffit d'aller sur le site Internet de la fondation Rockefeller pour vérifier cela. La fondation Rockefeller a été créée par les magnats du pétrole et l'on retrouve tous les financements qui ont été faits à Greenpeace, Les Amis de la Terre ou WWF. Ce sont des O.N.G. qui agissent en justice pour demander que le nucléaire ne fasse pas partie de la taxonomie verte. Il y a toute une opération de guerre informationnelle, à travers le financement d'O.N.G. et d'offices spé-

cialisées. L'École de guerre économique a établi dans un rapport que des officines allemandes recevaient des fonds du gouvernement allemand pour mener des opérations de dénigrement du nucléaire en France. On comprend que l'Allemagne ne veut pas que la France développe son nucléaire, puisque c'est une électricité pas chère. Greenpeace explique sur son site Internet que les éoliennes sont comme un bouquet de fleurs pour la transition énergétique ! Il faut bien comprendre que c'est la double face d'un même combat : d'un côté, on dénigre le nucléaire pour le détruire et, de l'autre, on impose des énergies intermittentes pour faire en sorte d'affaiblir les pays et les rendre dépendants au gaz russe ou au gaz américain.

Propos recueillis par Yannick Urrien.



LE CLOS DES MOINES

TRAVAUX EN COURS à Pornichet
9 CHEMIN AUX MOINES

6 Maisons d'Architecte de haut standing
LIVRAISON 2024

NOUVEAUTÉ au cœur de Pornichet
23-25 AV DE PRIEUX

VILLA RENAISSANCE

21 Appartements et 4 villas d'exception
LIVRAISON 2025

VAL PROMOTION
291 Bis, Av. M^l de Lattre de Tassigny - 44500 LA BAULE-ESCOUBLAC
www.val-promotion.fr

06 31 344 444

information@val-promotion.fr

HÔTEL DE VENTES DE LA BAULE

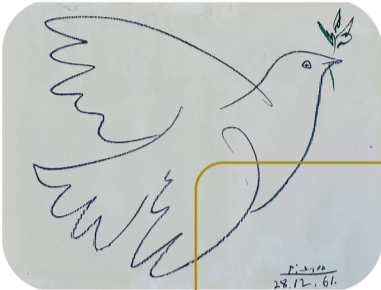
ERIC SANSON



COMMISSAIRES-PRISEURS

ALIZÉE LAUVRAY-ROBERT

NOS PROCHAINES VENTES



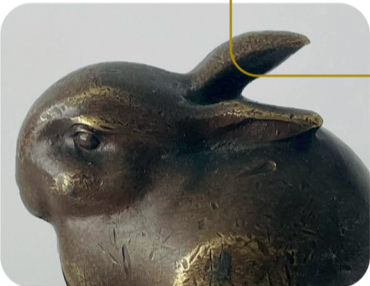
SAMEDI 7 OCTOBRE
À 14H À L'HÔTEL DES VENTES DE LA BAULE

VENTE DE LA RENTRÉE

BIJOUX, MONTRES, ARGENTERIE (CHRISTOFLE, ERCUIS, LALAOUNIS), VERRERIE (SAINT-LOUIS, BACCARAT, LALIQUE), BRONZES, MOBILIER DU XVIII^E, TABLEAUX ANCIENS ET CONTEMPORAINS (DU PUIGAUDEAU, LITHOGRAPHIES PICASSO, BERNARD BUFFET, RAOUL DUFY), OBJETS D'ART (LAMPE LONGWY, PENDULE ATMOS JAEGER LECOULTRE)...



EXPOSITIONS : VENDREDI 6 OCTOBRE DE 16H À 18H & SAMEDI 7 OCTOBRE DE 10H À 11H30



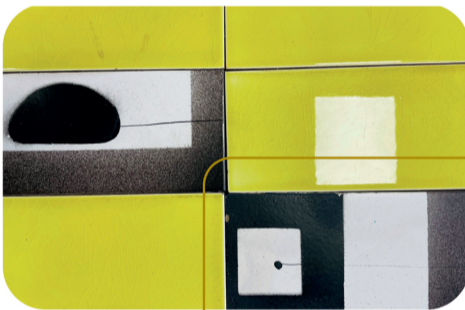
SAMEDI 21 OCTOBRE

À 9H30 SUR PLACE

INTÉRIEUR D'UNE MAISON GUÉRANDAISE

MOBILIER ANCIEN - OBJETS DÉCORATIFS - TABLEAUX ANCIENS ET DIVERS

EXPOSITION : SAMEDI 21 OCTOBRE DE 9H A 9H30
(adresse communiquée la veille sur interencheres.com)



SAMEDI 4 NOVEMBRE

À 14H À L'HÔTEL DES VENTES DE LA BAULE

VENTE DE LA TOUSSAINT

BIJOUX & MONTRES (CARTIER, DIAMANTS, LINE VAUTRIN), ARGENTERIE (XVIII^E, CHRISTOFLE), VERRERIE (SAINT-LOUIS, DAUM, BACCARAT), DESIGN (CAPRON, KNOLL, PEHRSON, REGGIANI, SCANDINAVE), BRONZES, TABLEAUX ANCIENS ET CONTEMPORAINS (GRAU SALA, GUSTAAF WAPPERS, GRAVURE ENSOR, MAXIME MAUFRA), OBJETS D'ART (SEVRES, LAMPES LONGWY & ODETTA)...

EXPOSITIONS : VENDREDI 3 NOVEMBRE DE 16H A 18H & SAMEDI 4 NOVEMBRE DE 10H A 11H30



SAMEDI 25 NOVEMBRE

À 14H À L'HÔTEL DES VENTES DE LA BAULE

EN PRÉPARATION : VOITURES DE COLLECTION & AUTOMOBILIA

AUSTIN A35 SEVEN 1957 EX SAS LE PRINCE RAINIER DE MONACO...

PHOTOS, LITHOGRAPHIES, SCULPTURES ET MAQUETTES PAR MICHEL VAILLANT ART STRIP, GUILLAUME LOPEZ, PATRICK BRUNET, BERNARD WARAIN, FRANÇOIS CHEVALIER... CASQUES F1, ENSEIGNES LUMINEUSES ET PLAQUES PUBLICITAIRES, BROCHURES ET LIVRES, AFFICHES, MINIATURES AUTO... COLLECTION D'AUTOGRAPHES DES PLUS GRANDS PILOTES DE F1, RALLYE ET 24 HEURES DU MANS...



POUR INCLURE DES LOTS DANS CETTE VENTE, CONTACTEZ-NOUS AU : 02 40 60 60 90

EXPERT : OLIVIER BERNADET – PARTENARIAT LA BAULE COLLECTOR

www.labaulecollector.fr / labaulecollector@yahoo.com

Tel : 06 09 67 62 12



Retrouvez toutes nos ventes sur
www.hoteldesventesdelabaule.fr et sur
www.interencheres.com/44005

Hôtel des Ventes de La Baule
Place Antoine de la Perrière - 44500 La Baule
Tél : 02 40 60 60 90
contact@hoteldesventesdelabaule.fr

EXPERTISES GRATUITES Sur rendez-vous avec nos commissaires-priseurs/spécialiste bijoux

Pour inclure des lots dans nos prochaines ventes contactez-nous au 02 40 60 60 90



GICQUIAUD
— ÉLAGAGE - PAYSAGE —
GUÉRANDE - 02 40 62 00 35 - 06 86 00 32 14
CRÉATION & ENTRETIEN D'ESPACE VERT - CLÔTURES
ABATTAGE D'ARBRES
TAILLE DE FORMATION
ROGNAGE DE SOUCHES
BROYAGE DE DÉCHETS
MISE EN SÉCURITÉ D'ARBRES
DÉBROUSSAILLAGE DE TERRAIN
gicquiaud-paysage@orange.fr

Théâtre ► La comédienne et humoriste en représentation à Atlantia le 22 octobre



Chantal Ladesou : « Les gens ne me reconnaissent pas toujours physiquement, mais toujours en raison de mon timbre de voix. »

La Baule+ : Vous allez jouer votre pièce « 1983 » le 22 octobre à La Baule, une ville que vous connaissez bien...

Chantal Ladesou : J'aime bien La Baule. J'y suis venue en vacances quand mes en-

fants étaient petits. J'ai plein de souvenirs, c'est une station familiale. C'est une ville assez curieuse : j'apprécie les choses sauvages, alors qu'il y a beaucoup de constructions, mais la plage est fabuleuse. La ville est sympathique, les boutiques ne sont pas mal et

je m'achète souvent une petite robe ou un manteau...

Cette pièce est particulière puisque votre mari, Michel Ansault, y est également acteur...

Ce n'est pas moi, c'est le fait

de l'auteur et du metteur en scène, Jean-Robert Charrier, qui l'a appelé pour lui demander s'il ne voulait pas faire un rôle dans la pièce. Il a répondu oui en étant très content. Il y a aussi notre fille Clémence qui joue dans la pièce. C'est un bonheur de jouer ensemble !

Parlez-nous de cette pièce...

C'est une grande styliste, mondialement connue, très à la mode, qui n'a plus d'idées. Cela peut arriver à tout le monde. Avec son assistant, elle s'enferme dans sa maison. Elle le martyrise et elle cherche des idées en détruisant tout sur place, comme retirer la moquette ou décrocher des rideaux. Un jour, une jeune femme arrive. Elle lui dit qu'elle adorait ses collections dans les années 80 - en plus, la mode des années 80 revient terriblement - et qu'elle devrait faire son retour sur le devant de la scène. La grande styliste accepte et on lui présente une influenceuse. Ce sera le choc entre deux générations. C'est ce qui est amusant. Le rôle de Michel est celui d'un monsieur d'un certain âge qui nous apporte à manger. Il nous fait vivre, mais il meurt très vite, au début de la pièce. Et c'est sa petite-niece qui vient me sauver de mon isolement de grande styliste. On découvre tout ce qui s'est passé en quarante ans et on parle de nombreux événements.

Vous faites penser à des actrices comme Jacqueline Maillan, avec un timbre de voix unique, une sorte d'Arletty, mais en plus bourgeoise...

Je suis contente de vous l'entendre dire, parce que parfois des imitateurs m'imitent d'une façon plus poulbot en quelque sorte... Mon père était entrepreneur dans le Nord. Il avait l'accent du Nord et ma mère, parisienne, ne voulait absolument pas que ses enfants aient l'accent du Nord. Alors, elle a tout fait pour que nous n'ayons pas l'accent du Nord... Donc, je ne pense pas avoir un accent, mais un timbre de voix.

Et le one-woman-show ?

C'est mon petit « baise-en-ville » ! J'adore être sur scène et j'ajoute toujours des choses au fur et à mesure de mes rencontres. Je regarde les choses, j'actualise en fonction de l'actualité en permanence. J'ai des dates qui remontent au confinement et qui n'ont pas encore été faites. Je vais évidemment les assumer au cours

de premier trimestre 2024.

Vous séduisez toutes les générations : est-ce le travail qui construit la carrière ?

Le travail est quelque chose de très important. Nous avons un ami, Olivier Lejeune, qui nous le démontre tous les jours, parce qu'il bosse en permanence. C'est aussi le fait de rester soi-même et de tenir le coup sans abandonner. J'adore ce métier, donc j'ai tenu le coup, grâce à Michel aussi, parce qu'il m'a toujours encouragée. Si j'avais été seule, je me demande si je serais allée jusqu'au bout, alors qu'il a toujours cru en moi. Mes enfants ont aussi été mes premiers fans. Un jour, en allant les chercher à l'école, je leur ai annoncé que j'arrêtais le métier et j'ai vu deux petites têtes désespérées. J'ai dit ensuite : « Non, je rigole ! ».

Vous faites penser à des actrices comme Jacqueline Maillan, avec un timbre de voix unique, une sorte d'Arletty, mais en plus bourgeoise...

Je suis contente de vous l'entendre dire, parce que parfois des imitateurs m'imitent d'une façon plus poulbot en quelque sorte... Mon père était entrepreneur dans le Nord. Il avait l'accent du Nord et ma mère, parisienne, ne voulait absolument pas que ses enfants aient l'accent du Nord. Alors, elle a tout fait pour que nous n'ayons pas l'accent du Nord... Donc, je ne pense pas avoir un accent, mais un timbre de voix.

Cela aurait pu être une faiblesse, mais vous en avez fait une force...

Les gens ne me reconnaissent pas toujours physiquement, mais toujours

en raison de mon timbre de voix. Un jour, dans un supermarché, pas maquillée, pas coiffée, je dis à mon mari : « Michel, il reste du lait ? » J'ai quinze personnes qui se retournent. Un monsieur me regarde attentivement et il se tourne vers sa femme en disant : « C'est Michel Houellebecq ! »

Il faut être cultivé et surtout très curieux pour faire de l'humour...

Je ne suis pas cultivée et je regrette de ne pas avoir assez travaillé en classe, parce que maintenant cela m'intéresse. Je ne voulais faire que du théâtre. Au niveau politique, je suis assez nulle, mais ce n'est pas mon truc.

Aux Grosses Têtes, nous sommes très surveillés

Est-il plus difficile de faire rire le public aujourd'hui ?

Nous sommes souvent taclés. Aux « Grosses Têtes », nous sommes très surveillés. Il y a des choses qui sont coupées et c'est la raison pour laquelle on enregistre une demi-heure de plus. On ne peut pas tout dire...

Enfin, il y a pas mal de films qui vont sortir...

Oui. J'interprète le rôle d'une pute dans le film de Tarek Boudali qui sort le 25 octobre ! Elle cherche un homme très riche, très vieux et très malade. Donc, elle va à Dubaï, où elle en trouve finalement un. Mais, comme il ne meurt pas, elle essaie de le tuer... Il y a aussi la septième saison de « Sam » sur TF1, à partir du 15 octobre, dans laquelle j'interprète le rôle d'une professeure très rigide.

Propos recueillis par Yannick Urrien.

Thierry DÉCO

Depuis 2005

PEINTURE - PAPIER PEINT
REVÊTEMENTS SOLS & MURS
TRAVAUX DE DÉCORATION
RAVALEMENT

DÉLAIS
RESPECTÉS

27, rue de la Paix 44510 LE POULIGUEN
Tél./Fax : 02 40 01 56 25 - Portable : 06 03 36 35 52

NOUVEAU AVENUE LAJARRIGE LA BAULE



Les Lunettes Bauloises Opticien

" On s'occupe de tout pour vous aider à y voir plus clair "

42, Av Louis Lajarrige La Baule-Escoublac - Mardi au samedi : 10h à 12h30 et 14h30 à 19h - Tél 09 86 29 56 48
Agréé toutes mutuelles - Un grand choix de lunettes pour hommes, femmes & enfants dès 30 euros



Aménagement du front de mer de Pornichet : place aux Océanes

C'est l'une des étapes les plus importantes du projet d'aménagement du Front de mer qui démarre sur le secteur des Océanes. La place sera plus accueillante en favorisant les circulations douces (vélo, piéton), en augmentant substantiellement les espaces verts, et en confirmant sa dimension festive.

Les travaux débiteront par l'enlèvement des quadri-poteaux, ces hautes colonnes cubiques qui servaient à la fois de jardinières et d'éclairage public au style très marqué. Parallèlement, côté voies, l'avenue Poinca-

ré sera, en partie, refaite, et le rond-point au croisement de l'avenue Clémenceau et de l'avenue de la Plage sera effacé. Enfin, les dalles sur la rotonde seront déposées. Pendant ces opérations, la circulation à double sens sur le boulevard des Océanides sera préservée.

À partir de la mi-novembre, une partie du Boulevard des Océanides devra être fermée, afin de procéder au dévoisement d'un important exutoire des eaux pluviales situé sous l'avenue des Evens. Les automobilistes seront, alors, invités à emprunter l'ave-

nue de la Plage depuis l'avenue Poincaré et l'avenue Gabrielle. Des places de stationnement et de livraison seront préservées sur le boulevard des Océanides, ainsi que l'accès aux commerces. Parallèlement, la place et ses abords poursuivront leur mue jusqu'en mars 2024 (suspension des travaux pendant les vacances de Noël), afin de permettre la réinstallation des terrasses à l'arrivée des beaux jours. Enfin, les travaux basculeront sur le boulevard des Océanides à partir de mars 2024 pour réaliser la nouvelle chaussée, étendre

l'espace piéton, prolonger la voie cyclable bidirectionnelle et installer les différents équipements (bancs, accroche-vélos, jeux...). Une partie des plantations sera également réalisée (Forum, place des Océanes) au prin-

temps. Les travaux s'achèveront avant le début de l'été. Pour éviter un blocage total de la circulation sur ce secteur et respecter le planning, l'avenue de la Plage, à l'arrière, sera traitée dans le cadre de la quatrième

et dernière séquence du projet «Front de mer », de l'automne 2024 au printemps 2025, comme le dernier tronçon du boulevard des Océanides (de l'avenue des Evens au boulevard du Port).



Art & Fenêtres

En toute confiance.

»» PROLONGATION
JUSQU'AU 31 OCTOBRE

-15%

SUR TOUTE
LA GAMME(*)

GARANTIE
À VIE

En plus de vous garantir une pose parfaite, Art & Fenêtres vous propose une garantie à vie⁽¹⁾ de vos fenêtres en complément des garanties décennales.

ORIGINE
FRANCE
GARANTIE

BV Cert. 6332528

Rue du Lieutenant Maurice Legris - PA La Guerche
44250 ST BREVIN LES PINS

02 40 21 06 04

247 av. de Lattre de Tassigny
44500 LA BAULE

(1) Contrat de garantie payant réservé au particulier propriétaire, intervenant après expiration des garanties décennales du fabricant et du poseur. Offre soumise à conditions, susceptible de modifications sans préavis. Voir conditions en magasins. Seules les fenêtres en PVC, en RFP® ou en Aluminium sont couvertes par la garantie à vie, à l'exclusion de tout autre matériau. (*) Remise non cumulable valable jusqu'au 31/10/2023 inclus, uniquement sur la fourniture des produits, hors pose et hors chantiers neufs. Voir détails des conditions en magasins ou sur artefenetres.com. Liste des magasins participants sur www.artefenetres.com.



**Thierry
HOUGARD**

PA de Villejames, 3 Rue de la Pierre, 44 350 GUERANDE

DECORATION INTERIEUR / EXTERIEUR RAVALEMENT

P E I N T U R E

Votre Partenaire
Depuis 1958



QUALIBAT
Votre label de fiabilité

02 40 24 91 78
contact@hougard-thierry.com

Musique ► Un nouvel album et une tournée qui passera à Nantes le 21 novembre



Pascal Obispo : « Je suis quelqu'un de libre et j'ai toujours prôné la liberté. »

C'est l'un de nos artistes les plus populaires, Pascal Obispo, qui revient avec un nouvel album: « Le beau qui pleut ». Afin de fêter sur scène trente ans de succès, il propose à partir de ce mois d'octobre sa tournée événement, avec 12 musiciens. Comme à son habitude, l'artiste a conçu un show dont il a le secret, à la fois explosif, convivial et chargé d'émotions. Il y interprétera ses plus grands succès sur cette période de trente années consacrées à la musique, ainsi que ceux qu'il a composés pour ses amis artistes.

Pascal Obispo sera en concert au Zénith de Nantes le 21 novembre prochain. Il était l'invité de Yannick Urrien sur Kernews le 15 septembre dernier, jour de la sortie de son nouvel album, pour présenter quelques nouvelles chansons et sa tournée.

Cet automne à La Baule !



DIM. 22 OCT.



SAM. 4 NOV.



SAM. 11 NOV.



SAM. 18 NOV.



SAM. 25 NOV.



SAM. 9 DÉC.

atlantia-labaule.com | 02 40 11 51 51

PALAIS DES CONGRES ET DES FESTIVALS
Jacques Chirac - Atlantia
Licences spectacles : L-R-21-19542, L-R-22-7715, L-R-22-8569

La Baule+ : Votre nouvel album s'intitule « Le beau qui pleut ». Dans le cadre de votre nouvelle tournée, vous serez à Paris les 19 et 20 octobre, à Rennes le 21 octobre et au Zénith de Nantes le 21 novembre...

Pascal Obispo : Je vais également jouer à Brest, c'est la Bretagne aussi. C'est important, surtout quand l'album s'appelle « Le beau qui pleut », ce qui correspond évidemment à cette région...

Lorsque l'on parle de vous, on vous associe plutôt au Cap-Ferret, alors que vous avez beaucoup de liens avec notre région, puisque vous faites souvent allusion à Rennes où vous vous êtes formé musicalement...

Je suis arrivé à Rennes en 1978. C'était la pleine période rock et punk. J'avais 13 ans et c'était le début de mon adolescence. J'ai appris la musique en Bretagne et j'ai passé toute cette adolescence sur les côtes bretonnes. Je partais avec les copains à Lorient, à Saint-Malo ou à Dinard. Donc, je connais bien cette région. Quand on est adolescent, on est encore plus imprégné des endroits où l'on a vécu, on va quasiment dire, les meilleurs moments de sa vie.

Trente ans de succès, avec des nouvelles chansons et des in-

tourables, notamment « Fan », ce titre qui vous relie à Rennes et à votre admiration pour les Beatles et John Lennon...

J'ai toujours été un fan de musique depuis ma petite enfance et je n'ai jamais conçu une note de musique sans avoir été imprégné et inspiré de toutes ces mélodies et de tous ces groupes qui m'ont construit, en tant que musicien mais aussi en tant qu'homme. Je fais référence à cela tout le temps et évidemment dans « Fan ». Lors de cette tournée, on va s'amuser avec 12 musiciens et nous serons donc 13 sur scène. Il n'y aura pas d'écrans et il n'y aura pas d'ordinateurs. On va balayer le répertoire que j'ai pu construire et le répertoire que j'ai pu écrire pour les autres artistes. Donc, on va passer de « Fan » à « Allumer le feu » et de « Lucie » à « L'envie d'aimer », tout cela avec des grands musiciens. En effet, j'ai mélangé des musiciens de rock et des musiciens de jazz, qui ont d'ailleurs produit mon album, Fred Nardin et Max Pinto. C'est un album dont l'esthétique est un peu à l'instar d'un Sting en 1987. Je suis aussi avec Manu Katché et tous ces grands musiciens.

Il y aura également, à partir de la chanson « 1980 », quelques séquences avec des titres qui ne sont pas les vôtres et qui ont marqué cette époque...

Je fais souvent cela. Cette chanson est propice à ce medley et donc, chaque fois, ce sont des nouvelles chansons. Cette année, on va essayer de faire autre chose. Je suis un enfant des années 80, je suis un enfant du rock. J'avais 15 ans cette année-là et cela ne me quitte pas.

Laurent Voulzy a son « Rockcollection » des années 70 et, pour vous, ce sont les années 80...

Oui, presque. Il en faisait beaucoup plus, il en mettait beaucoup plus dans cette chanson. Mais on s'amuse bien et cela va être le cas pour cette tournée.

Mon point d'ancrage, ce sont les Sex Pistols

Ce sont souvent les 5 qui déterminent les décennies : les années 80 ont commencé dans les années 75 avec le funk et le disco, de la même manière que les années 60 ont commencé dans les années 55...

Non, je ne dirais pas cela : vous pouvez faire démarrer les années 80 en 1977, mais pas en 1975. Les années 80 commencent au moment du punk, mais pas avant. Mon point d'ancrage, ce sont les Sex Pistols. Ce n'est pas le funk et le disco, en tout cas pas pour moi. Je parle du rock, parce que c'est mon point d'ancrage.

Vous nous faites penser

à un peintre dans beaucoup de vos chansons, car il y a une dimension de rêves, d'images et de couleurs. C'est le cas dans ce nouvel album, notamment lorsque vous parlez de la pluie qui est belle...

Il y a effectivement ce côté, surtout dans cet album. Il y a une forme de poésie qui peut faire penser au travail de la peinture. C'est ce qui m'a séduit chez Pierre-Dominique Burgaud, l'auteur qui a fait cet album.

Il y a souvent une grande mélancolie dans vos chansons, je pense à l'«Ave Maria », mais également à d'autres qui évoquent le temps qui passe...

C'est un sujet de prédilection chez Pierre-Dominique: la jeunesse, le temps qui passe... C'est quelque chose d'inévitable, quoi qu'il arrive, on est lié au temps qui nous reste et on essaie de le remplir le plus possible.

L'expression du beau dans la musique

Vous dites cela comme si vous n'étiez qu'un interprète, or ce n'est pas du théâtre ou du cinéma, il y a un peu de vous-même...

Oui. D'abord, je suis compositeur. Ensuite, on travaille sur les textes ensemble. On a beaucoup parlé et les textes

RÉNOVATION . AMÉNAGEMENT . DÉCORATION

La Maison Des Travaux
Réseau de courtiers en travaux
AGENCE DE LA BAULE

SIMPLIFIEZ-VOUS LA VIE POUR VOS TRAVAUX !

- ✓ DEVIS GRATUITS
- ✓ RAPPORT QUALITÉ / PRIX
- ✓ ARTISANS LOCAUX DE QUALITÉ

Olivier Macé, votre courtier depuis plus de 14 ans sur toute la presqu'île.

26 avenue Georges Clémenceau - 44500 LA BAULE
02 40 19 85 92 - www.labaule.lamaisondestravaux.com



2023 PALMARÈS FRANCE Capital MEILLEURES ENSEIGNES QUALITÉ DE SERVICE

Anciennement La Renaissance

Brasserie Du Collage

MENU DU JOUR
du lundi midi au vendredi midi
Buffet entrées, plat, dessert : 13,90 €

OUVERT ÉGALEMENT LE SAMEDI ET LE DIMANCHE

Rejoignez nous sur 

Repas groupe, Événementiel, Location de salle, Thé dansant ...
Tarifs sur demande

53, av. Pierre Plate - LE POULIGUEN - 09 52 68 06 61

sont exactement ce que je suis aujourd'hui. Il n'y a pas de posture. Le seul style que l'on peut avoir, c'est la volonté d'être dans la poésie et dans l'expression du beau dans la musique.

Il y a de la beauté partout, mais j'ai le sentiment qu'on veut la tordre

Vous êtes un défenseur du beau dans votre art, cela pourrait être aussi un cri qui implique tous ceux qui nous entourent. On a parfois le sentiment que vous trouvez que l'époque n'est plus très belle... Le

beau est-il en train de nous quitter sur le plan artistique dans notre environnement quotidien ?

Il y a de la beauté partout, mais j'ai le sentiment qu'on veut la tordre. Je ne trouve pas que l'époque ne soit pas belle, mais c'est cette volonté de certaines personnes de réécrire l'histoire, sans doute par ennui, ou parce qu'ils sont de cette génération post warholienne ou zuckerbergienne qui, tout d'un coup, prône le buzz et la nouveauté, mais sans nouveauté et sans nouvelles choses à raconter. Tout d'un coup, ces gens-là se sont mis à vouloir combler leur ennui par de la réécriture, en tra-

vailant sur leur célébrité, ce qui est quand même l'une des pires gangrènes de notre société. Mais je trouve qu'il y a de la beauté partout.

Personne ne peut penser à ma place, personne ne parlera à ma place

Vous avez toujours été un artiste atypique, avec la réputation de dire ce que vous pensez - certains vous qualifient de grande gueule - sans pour autant choquer ceux qui ne pensent pas comme vous, tels que Lino Ventura, ou aujourd'hui Gérard Lanvin...

Je dis ce que je pense. Personne ne vit ce que je vis à ma place. Je n'ai jamais été dans une espèce de forme de posture, de mensonge ou de réécriture de ce que je suis. Je suis quelqu'un d'honnête, sincère et franc. Finalement, cela ne m'a pas joué trop de tours, puisque je suis encore là aujourd'hui à faire une tournée. Donc, c'est plutôt bien. Je suis quelqu'un de libre et j'ai toujours prôné la liberté. Je ne suis pas tout à fait libre, mais je suis l'un des artistes les plus libres aujourd'hui, puisque j'ai mon application qui me permet de faire de la musique à outrance. J'ai fait plus de 50 albums qui ne sont pas encore sortis dans l'application et 32 sont déjà sortis... C'est

un truc de fou !. J'ai encore une cinquantaine d'albums en préparation. Cette liberté, je l'ai gagnée en travaillant beaucoup. Personne ne va penser à ma place aujourd'hui et, surtout, parler à ma place. En plus, je suis contre les communautés, parce que cela divise, les communautés de pensée. Je suis pour parler au plus grand nombre. Je ne suis pas pour la division, je suis pour rassembler et c'est ce que nous faisons dans les concerts. La communauté divise et c'est le grand drame. Je suis un artiste, un chanteur, je correspond avec le plus de monde possible. C'est ce que j'essaie de faire à travers mes chansons, qui peuvent parler du beau, qui peuvent être

romantiques, qui peuvent avoir un rapport avec la vie... C'est un espace de partage de solitude qui nous unit avec tout ce que nous vivons, du début de notre vie jusqu'à la fin. Nous sommes les reflets de cela. En tant qu'artiste, on partage ça, donc je ne vois pas pourquoi je serais quelqu'un d'autre. Je ne tape pas du poing sur la table et je ne suis pas forcément une grande gueule. Je suis simplement quelqu'un qui dit ce qu'il pense. Personne ne peut penser à ma place, personne ne parlera à ma place et je ne suivrai aucune communauté. Je suis apolitique. Je ne fais pas de politique et je suis très bien ainsi...

(Suite page 24)

LES JOURS

PORCELANOSA
du 7 octobre au 4 novembre

Jusqu'à **30%**

pour créer des moments inoubliables

Zone des Salines, GUÉRANDE

*Offre réservée aux particuliers, sur tarifs publics. TVA 20%. Hors plan de travail, électroménager et produits en promotion.



BIRKENSTOCK du 24 au 47

Kaly

Marché de La Baule
les Arcades face aux Halles
25-27, av. des Ibis
LA BAULE
Tél. 02 28 55 93 25

20^e anniversaire
Dimanche 22 octobre
QUARTIER DU CASINO

JOURNÉE
DES VENDANGES & DE LA GASTRONOMIE
à Ker Cousette

ANIMATION MUSICALE Lot 6 avec musiciens Chansons dans le Busic

À PARTIR DE 14 H - DÉGUSTATION & DÉCOUVERTE DES PRODUITS DES RESTAURATEURS, PRODUCTEURS, ARTISANS ET MARAÎCHERS...

Exposition de voitures Avenue Pierre Loti

UNICIAL

LA BAULE+ CRÉDIT MUTUEL

LIABUS D'ALCOOL EST DANGEREUX POUR LA SANTÉ. À CONSOMMER AVEC MODÉRATION - NE PAS JETER SUR LA VOIE PUBLIQUE

Entretien exclusif avec Pascal Obispo

Vous êtes aussi chef d'entreprise...

Si j'étais un bon chef d'entreprise, je serais beaucoup plus riche ! Mais j'ai toujours été riche, dans le sens où j'ai toujours eu la musique qui est ma richesse. Avec le public, cette correspondance m'a permis d'être libre et de proposer encore plus de choses. Je pourrais m'en aller avec tout ce que j'ai gagné et tout arrêter, mais j'ai fait le contraire. Je remets dans le panier. J'essaie d'être généreux dans mon application pour proposer sans arrêt à tous les aficionados des chansons toutes les semaines, des nouveaux projets, des idées... C'est ma plus grande richesse. J'ai ma musique et ma liberté. Mais j'adore Lino Ventura et Gérard Lanvin !

La bien-pensance est

quelque chose d'assez particulier et c'est assez rigolo

Pour revenir au fait de taper du poing sur la table, c'est parce que la société est tellement chloroformée que les gens ne disent plus rien. Lorsque quelqu'un s'exprime honnêtement, on le taxe souvent de grande gueule...

Oui, c'est une forme d'anesthésie générale. La bien-pensance est quelque chose d'assez particulier et c'est assez rigolo. Mais je ne suis pas dans les communautés, je ne suis pas dans la bien-pensance, je n'ai rien à cirer de tout cela. Je suis comme je suis et j'avance. La liberté est très enviable. Cela fait du bien de voir quelqu'un de libre. Il y a plein de gens qui m'envient et qui me suivent, parce qu'ils aiment ce souffle de liberté que je leur envoie. C'est important dans le monde d'aujourd'hui. Soyez vous-même, en respectant les règles.

J'ai évoqué cette chanson magnifique, « Le beau qui pleut », il y en a une autre qui s'appelle « Presqu'île » et, puisque nous sommes à La Baule, nous sommes concernés. Il y a également des chansons bouleversantes, notamment « La belle vie qui commence ». Vous proposez 17 titres en vinyle et 14 sur le CD...

Oui. Il y a aussi 30 autres chansons que je n'ai pas encore enregistrées. C'est très agréable d'avoir un vinyle,

avec une grande photo et des textes. C'est tellement mieux que le CD sur le plan artistique ! C'est mon quatorzième album physique et c'est mon soixante-dixième en tout, puisque j'ai fait beaucoup d'albums sur mon application, avec du jazz, du flamenco, du reggae, du rock ou de l'électro.

Parmi vos projets, vous allez ressusciter les Dix Commandements...

Ressusciter, c'est par rapport à Jésus. Je l'ai déjà fait, mais ce sont les Dix Commandements avec un nouveau metteur en scène et de nouvelles chorégraphies. J'ai retrouvé des inédits que je vais intégrer au spectacle. J'ai arrangé certaines chansons. Il va y avoir une nouvelle mise en scène, une nouvelle troupe, parce que j'ai rencontré des chanteurs exceptionnels. On va penser très fort à Daniel Lévi, évidemment.

Votre album s'appelle « Le beau qui pleut » et j'ai envie de dire que le « beau qui chante », c'est Pascal Obispo: beau au sens d'une œuvre de Michel-Ange, avec de la spiritualité parfois, comme avec l'« Ave Maria ». Cela se mélange avec du rock et de la variété et c'est toute votre force.

C'est très gentil. Merci de cette analyse, c'est la première fois que l'on me dit cela.

Propos recueillis par Yannick Urrien.

NISSAN

Nissan Qashqai suréquipé

DU 13 AU 15 OCTOBRE PORTES OUVERTES

SÉRIE SPÉCIALE À PRIX SPÉCIAL

300€ PAR MOIS⁽¹⁾

1^{er} loyer 3500€ sans condition de reprise

Jantes alliage 18" noires | Caméra avec vision intelligente à 360° | Pack Design : toit panoramique en verre et rails de toit longitudinaux

D 145 g CO₂/km

(1) Pour un Nissan Qashqai Mild Hybrid 140 ch Série spéciale neuf en Location Longue Durée 49 mois, 40000 km maximum, 1^{er} loyer de 3500€ plus 48 loyers de 300€. Restitution du véhicule chez votre Concessionnaire en fin de contrat avec paiement des frais de remise en état standard et des kilomètres supplémentaires. Sous réserve d'acceptation par Diac. Offre réservée aux particuliers, non cumulée avec d'autres offres, valable jusqu'au 30/09/2023, dans la limite des stocks disponibles, chez les concessionnaires NISSAN participants, NISSAN WEST EUROPE SAS - nissan.fr

Consommations gamme cycle combiné (l/100km) : 6,4

NISSAN - SAINT-NAZAIRE - OCÉANIS
02 40 17 20 00 - www.nissan-saintnazaire.fr

Pensez à covoiturer. #SeDéplacerMoinsPolluer

Commerçants, artisans : profitez de la puissance du média radio



Des offres exclusives et adaptées au budget des commerçants de la presqu'île: Contactez Marine de Montille au 07 65 72 44 44 ou marine@kernews.com



Publicité nationale : TF1 Publicité commercialise Kernews dans le cadre des Indés Radios



SALORGES ENCHERES

Nantes - La Baule



NANTES
VENDREDI 13 OCTOBRE À 10H & 14H

MILLE ET UN PAPIERS

Timbres, Cartes Postales, Photographies, Vieux Papiers

Expositions : Jeudi 12 de 16h à 18h et Vendredi 13 de 9h à 10h



LA BAULE
SAMEDI 18 NOVEMBRE A 14H

AU BONHEUR DES DAMES

Mode et accessoires de mode dont Louis Vuitton, Hermès, Chanel, Christian Dior, Bijoux et Montres

Expositions : Vendredi 17 de 16h à 18h et Samedi 18 de 10h à 12h

NANTES
SAMEDI 21 OCTOBRE À 14H

DISQUES VINYLES & HIFI

Collection de disques vinyles 33 tours : The Beatles, The Rolling Stones, Bob Dylan...

Expositions : Vendredi 20 de 16h à 18h et Samedi 21 de 9h à 12h



NANTES
VENDREDI 24 NOVEMBRE
À 10H ET 14H

BANDES DESSINÉES COLLECTION W. 4E PARTIE ET À DIVERS

Importante collection de dédicaces, tirages de tête et Pixi environ 750 lots

Expositions : Jeudi 23 de 16h à 18h et Vendredi 24 de 9h à 10h

Consultant : Antoine HULIN Tél : 06.63.70.57.98

LA BAULE
MERCREDI 25 OCTOBRE
DE 10H À 12H ET 14H À 17H

JOURNÉE D'ESTIMATIONS GRATUITES

Arts décoratifs du XXe siècle

Faites estimer vos céramiques, verrerie, bronzes, mobilier et tableaux

En présence de notre consultant, Pierre JACOB

N'hésitez pas à prendre rendez-vous au 02 40 69 91 10.

En préparation de notre vente Arts du XXe siècle du 2 décembre à La Baule



LA BAULE
VENDREDI 3 NOVEMBRE A 14H

PARFUMS

Flacons de collection, Factices et miniatures

Expositions : Jeudi 2 de 16h à 18h et Vendredi 3 de 10h à 12h

LA BAULE
SAMEDI 2 DÉCEMBRE À 14H

ARTS DÉCORATIFS DU XX^{ème} SIÈCLE

Estampes - Tableaux - Céramiques - Objets d'art

Mobilier design et vintage

Expositions : Vendredi 1^{er} de 16h à 18h et Samedi 2 de 10h à 12h

Consultant : Pierre JACOB



NANTES
VENDREDI 10 NOVEMBRE À 14H

MILITARIA - JOUETS

Expositions : Jeudi 9 de 16h à 18h et Vendredi 10 de 9h à 12h

Consultant : Henri CARRE de LUSANCAY Tél : 06.80.32.59.18

NANTES
SAMEDI 9 DÉCEMBRE À 14H

BELLE VENTE MOBILIÈRE

ARTS DE LA TABLE

Tableaux anciens et modernes - Objets d'art

Objets de vitrine - Mobilier XVIIIe et XIXe

Verrerie - Vaisselle - Argenterie

Linge de maison - Vins

Expositions : Vendredi 8 de 15h à 18h et Samedi 9 de 9h à 11h



Sarl au capital de 50400 €
AGREMENT 2002-089
RCS NANTES 441 573 110

NANTES

8 bis Rue Chaptal 44100 Nantes

LA BAULE

132 Av. des Ondines 44500 La Baule

Tél. **02.40.69.91.10** - e.mail : salorges.encheres@gmail.com

www.encheres-nantes-labaule.com



Retour d'hospitalisation



Présence de nuit



Courses et préparation des repas



Aide au lever ou au coucher



Aide à la toilette

Agence de La Baule

02 52 20 01 99

Agence de Saint-Nazaire

02 52 20 06 71

Agence d'Angers

02 52 21 00 40



Petits-fils

SERVICES AUX GRANDS-PARENTS



petits-fils.com

Humeur ► Le billet de Dominique Labarrière



Came à tous les étages

Les images font froid dans le dos. Marseille, une fin d'après-midi d'un début d'automne qui se prend pour un commencement d'été, au beau milieu d'une rue d'un quartier fréquenté, une limousine noire s'arrête, une portière s'ouvre, un type sort du véhicule. On peut croire qu'il se précipite au bar-tabac du coin pour, à l'arrache, se procurer ses clopes. En main, une kalachnikov. Ce n'est

donc pas pour les clopes. Et le cagoulé, froidement, tranquille comme Baptiste, ouvre le feu, arrose comme on dit. On peut se croire sur le tournage d'un film sans budget. Mais non. Les morts sont de vrais morts, les blessés de vrais blessés, les vies détruites de vraies vies. Le cagoulé remonte en voiture et roule ma poule. Jusqu'au prochain carton. Hallucinant. Images sidérantes. Remake de la Chicago d'Eliot

Ness et d'Al Capone. Mais nous sommes en France car, n'en déplaise à certains, Marseille est bel et bien en France.

En France où nul désormais ne peut faire semblant d'ignorer que le cancer de la drogue gangrène tous les milieux, tous les étages de la société. La coke même, dont on se plaisait à nous donner à penser qu'elle aurait été un marqueur de réussite so-

ciale, d'appartenance à une sorte d'élite artistique, technocratique ou financière, irradie à présent jusqu'aux couches les plus populaires. Certains esprits très en pointe ne craignent pas d'employer le terme de « démocratisation » pour décrire ce phénomène, comme si l'affaire pouvait s'apparenter à une évolution « sociale » inéluctable sinon remarquable. Certes, dans les propos officiels, on déplore. Mais combat-on vraiment ? Se donne-t-on les moyens de lutter, d'endiguer et de vaincre cet épouvantable fléau dont nos enfants, nos petits-enfants, sont, in fine, les premières victimes ? On ne cesse en effet de dénoncer une déferlante de came partout en France et en Europe.

Le port du Havre - Marseille, ne pouvant nullement se glorifier d'une quelconque exclusivité en la matière, serait désormais sous emprise mafieuse, nous rapporte-t-on. Les trafiquants de haut vol y feraient régner leur loi, qui n'a rien à voir avec la nôtre, cela va de soi. Le fric et la

terreur sont leurs armes de prédilection : « Tu marches dans la combine, je te bourre les poches. Tu renâcles, je te bourre la gueule de coups. La tienne de gueule, ou celle de ta femme, de tes gosses. » Si les coups ne suffisent pas, on sort le flingue et la messe est dite.

Bref, à dire d'experts, nous serions devant une formidable invasion de toutes sortes de saloperies, car il en sort apparemment de nouvelles sur le marché à chaque nouvelle lune. Toujours plus pourries, toujours plus assassines. Dans ce domaine, l'industrie ne connaît pas la crise. Tous les gens sérieux en font le constat. Aussi, tous les gens sérieux devraient bien aller au bout de la logique. Ne serait-il pas grand temps de faire ce qu'il convient face à toute invasion d'une telle hostilité, à une hécatombe d'une telle ampleur : se déclarer en état de guerre ? C'est bien le moins. Qu'attend le pays pour reconnaître cette nécessité, cette urgence et entrer pour de bon en guerre ouverte - en guerre, oui - contre la came et la si puissante armée des mafias, l'engeance apatride des narco-trafiquants qui, assis sur leurs montagnes d'or, ricanent de nous et de nos gesticulations impuis-

santes ? Faire la guerre avec les moyens de la guerre. Des moyens d'exception : effectifs répressifs d'exception, lois d'exception, tribunaux d'exception, sanctions d'exception. Et en premier lieu, pour les criminels les plus puissants, les plus dangereux, ce qui devrait être appliqué aux auteurs de crimes contre l'humanité (qu'attend-on, d'ailleurs, pour inscrire le trafic de drogue de haute intensité au catalogue de ces crimes ?), la peine capitale. Ou, au moins, la taule à perpétuité. La vraie de vraie. Quatre murs sans autre issue que quatre planches. Quand bien même serions-nous le seul pays au monde à oser ces dispositions extrêmes, ayons-en le courage. Allons-y justement parce que nous sommes le pays des Droits de l'Homme. Allons-y, oui, sous cet étendard-là, celui des Droits de l'Homme.

Que l'homme libre et civilisé se dresse contre l'asservissement et la mort que recèle chaque gramme de came infiltré sur le territoire. Devant une agression d'une telle violence, devant le risque d'anéantissement de notre société qu'elle recèle, le choix est hélas des plus clairs : livrer une guerre avec les moyens de la guerre ou crever.

LE SPÉCIALISTE DU VIAGER

Atlantic Viager

SUR LA CÔTE ATLANTIQUE



Vivre vos projets grâce au viager !

Depuis plus de 15 ans à vos côtés

Étude gratuite Sans engagement ☎ 02 40 15 18 78 🌐 www.atlanticviager.fr

Retrouvez Dominique Labarrière tous les matins à 7h40 et 9h10 sur Kernews



Labarrière en Liberté

Convertible Contemporain
PARIS

**CANAPÉS LIT EN STOCK
DISPONIBLES DE SUITE**

Rue des Aigrettes - TRIGNAC - 09 87 53 74 14 - www.stnazaire.convertiblecontemporain.fr
face à Jardiland - Zone Auchan **www.convertiblechic.fr**

Première phase de l'extension de la ZAC du Pré Govelin à Herbignac

La première phase de l'extension de la ZAC du Pré Govelin va nécessiter un an de travaux. C'est un projet majeur pour le développement économique du territoire qui débute à Herbignac, 3e pôle principal d'accueil des entreprises dans l'agglomération : l'extension sur 5,5 hectares du Parc d'activités du Pré Govelin. L'objectif est d'étendre la zone d'activités du Pré Govelin de plus de 5,5 hectares avec 7800m2 dédiés à la création d'un village d'entreprises et la création de 12 nouveaux lots pour permettre à de

nouveaux établissements de s'implanter. Ce projet a aussi vocation à constituer un terrain d'expérimentation et d'innovation en matière environnementale. Ainsi, les zones humides sur plus d'un hectare seront préservées et renaturées, l'important massif arboré central de 270 arbres et les haies périphériques seront conservés, une centaine d'arbres malades ou trop anciens seront abattus pour des raisons de sécurité.

Christelle Chassé, vice-présidente de Ca-

pAtlantique La Baule-Guérande Agglo, et maire d'Herbignac, souligne que « l'extension de la ZAC du Pré Govelin est un exemple qui prouve qu'il est tout à fait possible de développer un territoire sur le plan économique tout en respectant, et même en promouvant, la nature qui nous entoure. Ces 10 mois de travaux qui arrivent et cet investissement financier vont permettre de dynamiser le 3e pôle d'attractivité de l'agglomération, tout en offrant à la biodiversité locale un meilleur avenir ».



AUDU AUDITION

Spécialiste de la correction auditive sur la presqu'île

DEPUIS 20 ANS

Présentation PERSONNALISÉE sur rendez-vous

NOUVEAU EN EXCLUSIVITÉ!

Silk C&G IX Rechargeable

Le premier intra-auriculaire à adaptation immédiate **RECHARGEABLE**

CARACTÉRISTIQUES PRINCIPALES

- Ajustement immédiat
- Vent
- Echo
- Grande autonomie
- Recharge sans fil, charge nomade jusqu'à 5 jours sans branchement
- Batteries rechargeables
- Design invisible

LA BAULE (44500)
68, av. du Maréchal Joffre (Place de la Victoire)
02 40 60 10 09

GUÉRANDE (44350)
Galerie Commerciale E. Leclerc Optic 2000
02 52 41 08 56

LE POUQUEN (44510)
12, rue de la Providence (Proche de la Poste)
02 51 10 22 67

MONTOIR DE BRETAGNE (44550)
9, rue Louis Pasteur
02 40 45 25 02

LE CROISIC (44490)
22, av. Henri Becquerel (Maison Médicale)
02 40 22 54 38

HERBIGNAC (44410)
57, rue de Verdun (Proche cimetière)
02 40 61 80 70

SAINT-BRÉVIN-LES-PINS (44250)
3, place Henri Baslé (Parking Super U)
02 40 27 14 35

02 40 60 10 09

www.auduaudition.fr contact@auduaudition.fr

VILLA RENAISSANCE

NOUVEAUTÉ
au cœur de Pornichet
23-25 AV DE PRIEUX
21 Appartements
et 4 villas d'exception
LIVRAISON 2025

LE CLOS DES MOINES

TRAVAUX EN COURS
à Pornichet
9 CHEMIN AUX MOINES
6 Maisons d'Architecte
de haut standing
LIVRAISON 2024

VAL PROMOTION
291 Bis, Av. M^l de Lattre de Tassigny - 44500 LA BAULE-ESCOUBLAC
www.val-promotion.fr

06 31 344 444

information@val-promotion.fr

Votre horoscope d'octobre avec Théma



Thérèse Legendre
Cabinet d'astrologie - Atelier d'initiation à l'astrologie
172, avenue de Lattre de Tassigny, 4500, La Baule.
Tél. 02 40 11 08 85 - Ouvert tous les jours
www.astrologie-thema.com

Bélier : Vos actions seront pertinentes, vous saurez défendre vos intérêts. Mercure en opposition obligera à batailler, quitte à faire un peu de forcing. Côté love : Vénus vous fera toujours les yeux doux, vous charmerez, vous serez dans la lumière, de la nouveauté dans l'air.

Taureau : La planète Mars en opposition en Scorpion: les relations professionnelles pourraient s'envenimer, de l'injustice avec des différences de traitements de la part de vos supérieurs. Un mois sous pression, l'incompréhension demeure. Mais vous ne lâchez rien.

Gémeaux : Le duo Mercure/Mars vous fait les yeux doux et sous l'influence de

Vénus en Lion, une belle idylle pourrait se nouer. Vous prendrez conscience de vos atouts. Vous sortirez de votre zone de confort. Vous vous démarquerez par votre originalité.

Cancer : Vénus / Mars en signe ami vont harmoniser votre vie sociale ainsi que votre sphère privée. Vos actions seront ciblées et très efficaces. Vous scellerez des partenariats de confiance. Vous disposerez d'une plus grande marge de manœuvre. Le temps vous donnera raison.

Lion : Le beau trio Soleil/Mercure/Mars en Balance rendra votre vie très exaltante. La synchronicité amicale va générer de

chouettes projets. Le relationnel constitue la clé de votre réussite. En parallèle: Jupiter peut susciter des dépenses qui n'étaient pas prévues.

Vierge : Bienvenue à Vénus de passage chez vous dès le 10, elle vous procurera une belle amélioration de votre situation financière. Vous aurez les pleins pouvoirs pour décider et agir à votre guise. Les bases seront posées, vous pourrez mettre vos désirs en forme.

Balance : Mercure en visite chez vous : elle vous permettra d'élargir votre réseau de contacts. Le moral sera au top, la priorité sera pour une belle qualité de vie. Les portes s'ouvrent devant

vous, les vibrations célestes s'animent pour votre plus grand plaisir. Le mois sera festif, ludique.

Scorpion : Vénus quitte le signe du Lion installé depuis le 6 juin. La situation va s'harmoniser. Vous avancerez vos pions et prendrez la tête d'un grand projet. Cela vous apportera des lendemains plus confortables financièrement. Des ponts d'or vous attendent !

Sagittaire : Alliance et confiance seront au programme pour ce mois d'Octobre. La voie devient libre pour atteindre vos objectifs. Socialement une reconversion ou une formation peut ouvrir des opportunités. Côté love : Vénus en Vierge vous boudera, elle pourrait venir jeter de l'huile sur le feu.

Capricorne : L'amour occupera le terrain ce mois-ci, beaucoup d'intensité dans

vos relations. Les célibataires : vos amours d'automne promettent d'être sérieuses et durables. Vous écouterez votre corps, il saura vous guider, vous apprendrez à vous faire confiance.

Verseau : Pour vous aussi le départ de Vénus en Lion vous donnera une belle bouffée d'oxygène. Les querelles vont s'apaiser. Vous tablerez sur la communication, vous exercerez vos activités dans un climat souple

et constructif. Un bel alignement des planètes se profile.

Poissons : Votre ciel s'éclaircit, sur le plan social, les affaires reprennent. Vous agirez en accord avec vous-même, vous trouverez votre juste place. La planète Mars en Scorpion sera un atout majeur, vous vous prêterez au jeu de la séduction et de la sensualité.

Thérèse Legendre

Francine Godet

Magnétiseuse-Guérisseuse-Rebouteuse
Coupeuse de feu depuis 2002

Tél.: 06 95 01 97 79 Tarif libre min.25€ par adulte

De mes Mains avec mon Cœur

Sur RDV au centre de Bien-Être et de Santé
4, avenue du Bois d'Amour 44500 LA BAULE

Un succès reconnu nationalement, un lectorat fidèle, un contenu éditorial unique, 35 000 exemplaires distribués, un taux de distribution de 100%, un journal unique en France !



Découvrez nos solutions publicitaires :
Contactez Fabienne Brasseur au
06 08 80 39 55 ou
fabienne@labauleplus.fr

Horaires des marées

JOURS	HAUTE MER						BASSE MER			
	matin	haut.m	coeff.	soir	haut.m	Coeff	matin	haut.m	soir	haut.m
Vendredi 06	09 09	4,70	40	21 52	4,30	33	04 23	2,35	17 07	2,45
Samedi 07	10 17	4,35	28	----	---	--	05 27	2,70	18 23	2,70
Dimanche 08	01 43	4,30	26	14 16	4,50	28	06 46	2,85	19 48	2,65
Lundi 09	02 40	4,50	32	15 02	4,75	38	08 09	2,70	20 57	2,35
Mardi 10	03 16	4,75	44	15 33	5,00	50	09 11	2,35	21 45	2,00
Mercredi 11	03 44	5,05	57	15 58	5,30	62	09 57	2,05	22 24	1,70
Jeudi 12	04 10	5,30	68	16 23	5,55	73	10 34	1,75	22 58	1,45
Vendredi 13	04 36	5,55	77	16 50	5,75	81	11 08	1,50	23 29	1,30
Samedi 14	05 04	5,75	84	17 17	5,90	86	11 40	1,35	----	---
Dimanche 15	05 33	5,85	88	17 46	5,95	89	00 00	1,20	12 11	1,25
Lundi 16	06 01	5,90	89	18 14	5,90	88	00 30	1,20	12 42	1,20
Mardi 17	06 30	5,85	87	18 43	5,80	85	01 00	1,25	13 14	1,25
Mercredi 18	07 00	5,75	82	19 14	5,60	78	01 32	1,35	13 50	1,35
Jeudi 19	07 33	5,50	73	19 47	5,30	68	02 08	1,60	14 29	1,55
Vendredi 20	08 10	5,20	62	20 27	4,90	56	02 49	1,85	15 15	1,85
Samedi 21	09 01	4,90	50	21 29	4,50	44	03 40	2,15	16 13	2,10
Dimanche 22	11 26	4,60	40	----	---	--	04 45	2,40	17 25	2,30
Lundi 23	00 56	4,45	38	13 17	4,80	40	06 04	2,45	18 48	2,20
Mardi 24	02 04	4,75	45	14 20	5,15	52	07 26	2,25	20 07	1,85
Mercredi 25	02 57	5,10	60	15 11	5,55	69	08 38	1,80	21 11	1,40
Jeudi 26	03 40	5,45	77	15 54	5,85	85	09 37	1,35	22 04	1,00
Vendredi 27	04 16	5,70	91	16 31	6,10	97	10 28	0,95	22 52	0,70
Samedi 28	04 48	5,90	101	17 05	6,20	103	11 15	0,70	23 36	0,60
Dimanche 29	04 19	6,00	104	16 39	6,20	104	11 00	0,60	23 19	0,65
Lundi 30	04 51	6,00	102	17 12	6,05	99	11 42	0,70	----	---
Mardi 31	05 23	5,90	95	17 46	5,80	90	00 00	0,85	12 26	0,90

La Baule + est édité par la SARL La Baule Plus : 1 bis, allée du Parc de Mesemena, 44500, La Baule.
Téléphone : 02 40 60 77 41

Courriel : redaction@labauleplus.fr

Sarl au capital de 4600,00 € - RCS ST NAZAIRE : 452 575 285
- APE : 5814Z
Imprimé par AG Roto (Eure)
Tirage : 35 000 exemplaires.
Directrice de la publication : Fabienne Brasseur
Rédaction : Yannick Urrien
ISSN : 1767-6150 - Dépôt légal à parution.
Publicité : Fabienne Brasseur au 02 40 60 77 41
ou fabienne@labauleplus.fr





rêve d'un lit
LITERIE • CHAMBRE • CANAPÉ

ÉCOUTE- CONSEILS- QUALITÉ

Parc de Villejames
4 rue de la Briquerie
44350 GUÉRANDE
Tél. 02 40 42 10 10

Le Comité Féminin 44 organise la première édition d'Octobre Rose dimanche 15 octobre

Dimanche 15 octobre 2023, La Baule accueillera la première édition de « La Baule Rose », organisée par le Comité Féminin de Loire-Atlantique, à l'occasion d'Octobre Rose. Le Comité Féminin de Loire-Atlantique (CF44) a vu le jour en janvier 2023. Nouvelle association en Loire Atlantique, elle est rattachée à une Fédération Nationale qui regroupe déjà

de nombreux départements tous reconnus d'intérêt général. Le but est de promouvoir la prévention et le dépistage précoce des cancers par le biais d'animations telles que des événements sportifs, des conférences ou autres. Les bénéfices seront reversés à l'Institut de Cancérologie de l'Ouest (ICO) et à des associations venant en aide aux femmes

malades et à leurs familles et des associations de sport adapté. Concrètement, il s'agit d'une course, ou d'une marche, de 5 ou 10 km, dimanche 15 octobre à 9h30 au départ de l'esplanade Benoît (poste de secours Bourgogne). Inscriptions via le site www.comitefeminin44.com

Pierrick Trippier, chef de L'Hermitage, donne deux rendez-vous aux élèves du Lycée Grand Air de La Baule

A l'occasion de la semaine du goût Pierrick Trippier, chef de l'Hôtel Barrière L'Hermitage, donne deux rendez-vous aux élèves du Collège et Lycée Grand Air de La Baule. Mardi 10 octobre à partir de 13 h 30, les élèves de 6e découvriront les cuisines de L'Hermitage. Une partie des élèves sera en cuisine et une autre partie en pâtisserie. Ils dégusteront ensuite les mets réali-

sés avec une visite de l'hôtel pour conclure cette demi-journée. Les parents seront les bienvenus à 17 h. Vendredi 13 octobre à 8h30, le chef ira à la rencontre des lycéens et proposera un atelier du Goût. Au programme : découverte de nouveaux produits, quizz des saveurs, échange sur les métiers de l'hôtellerie-restauration.

Un projet immobilier ?
VENDEZ ou ACHETEZ
avec la **GARANTIE 12 mois PROTEC+**

Estimation Offerte
PROTEC+
La Garantie ACHETEURS & VENDEURS

Agents commerciales indépendantes pour la SAS Propriétés Privées RSC 487624777

Aude BRUNEAU
06 03 58 64 43

RSAC 20211A00195 St Nazaire

Avec Aude & Catherine, vos clefs sont entre de bonnes mains

EXPÉRIENCE
RÉACTIVITÉ

Services
Disponibilité
Conseils
IMPLICATION

Immobilier digital

Catherine MARTIN-HERVOCHON
06 60 83 24 77

RSAC 751314063 St Nazaire

Le padel arrive au Country Club Barrière

Marc Mauret, directeur du Golf Barrière et du Tennis Country Club, annonce plusieurs nouveautés : « Le groupe Barrière a investi beaucoup d'argent pour le tennis. Nous avons refait tous les cours, le club-house et maintenant nous avons la chance d'avoir trois cours de padel avec un professeur dédié au padel, qui s'occupera des cours individuels, tout comme des stages à l'année. » Une annonce attendue lorsque l'on connaît l'engouement pour ce sport de raquette : « On dit souvent que c'est un mixte entre le squash et le tennis. C'est moins physique, puisque

l'on peut jouer avec les parois, donc il y a quand même moins de courses. Cela se joue à quatre et c'est aussi beaucoup plus ludique. » Le club va également aider les membres à trouver des partenaires : « Nous avons un logiciel spécifique. Nous allons pouvoir générer des niveaux et identifier des partenaires en fonction du niveau de chacun. » Autre nouveauté : Nous créons un terrain multisport à l'entrée, avec une zone de stretching pour se préparer. Nous essayons d'animer au maximum le club. » Par ailleurs, poursuit Marc Mauret : « Nous avons refait toute la restauration et cela va

nous permettre de créer un réel lieu de vie à l'année. » Marc Mauret dirige également le Golf Barrière et il souligne que celui-ci a retrouvé une réelle attractivité : « Les clients sont vraiment satisfaits et les parcours sont réellement à la hauteur grâce à une excellente équipe de techniciens. Nous recevons des manifestations importantes, ce qui montre que le parcours est vraiment reconnu. J'ajoute que l'on peut passer la journée au golf. Nous avons une vraie carte de restauration et l'on peut déjeuner de 12h à 15h. »



Marc Mauret et Valentine, responsable du tennis Barrière.



INSPIRATIONS
d'ici et d'ailleurs



FORMULE DÉJEUNER TOUS LES MIDIS
Entrée/Plat ou Plat Dessert : **17,50 €**
Entrée / Plat / Dessert : **20,50 €**

UNE CUISINE MAISON CRÉATIVE ET DE SAISON
Carte traditionnelle &
Thématique tous les 2 mois : Basque jusqu'à fin octobre

Parc de Villejames - 6 place de Kerhillier - GUÉRANDE - Tél. 02 40 62 09 89 - <https://inspirations-restaurant.fr>
du mardi au samedi midi & soir - Privatizations & Groupes



Désormais...



CapAtlantique
LA BAULE-GUÉRANDE AGGLO

Mais toujours...

22 compétences
à votre service
chaque jour !

cap-atlantique.fr    

Assérac | Batz-sur-Mer | Camoël | Férel | Guérande | Herbignac | La Baule-Escoublac | La Turballe |
Le Croisic | Le Pouliguen | Mesquer | Pénestin | Piriac-sur-Mer | Saint-Lyphard | Saint-Molf



OUVERTURE
OCTOBRE 2023

TENNIS COUNTRY CLUB BARRIÈRE LA BAULE

Nouveau ! 3 courts de Padel

Se réunir entre amis et se surpasser sur les courts de padel du Tennis Country Club. À deux pas de la plage, au coeur du Resort Barrière La Baule, combinez sport et détente.

Informations sur tennis-labaule.com ou au **+33(0)2 40 11 46 26**



Courrier des lecteurs

Vivre sous la dictature du vélo.

Une question pour laquelle j'aimerais vraiment obtenir une réponse : Les vélos ont-ils le droit d'emprunter une voie en sens interdit quand ce panneau « sens interdit » n'est pas assorti d'un panneau supplémentaire « Vélo bleu » ? Il suffit d'aborder le sujet pour constater que tout le monde se plaint des vélos ; depuis longtemps déjà ils s'octroient tous les droits : feux rouges grillés, stops non respectés, slaloms entre les piétons à grand renfort de sonnette, sens interdits empruntés, voies utilisées sur toutes leurs largeurs par des familles de cyclistes - dont des tout petits - afin que les voitures ne puissent pas les doubler ! Depuis que ces déplacements « doux » sont encouragés et privilégiés, c'est devenu invivable. J'ai interpellé un couple qui venait

face à moi en sens interdit, réponse : « Mon GPS m'indique que je peux passer par là. En vélo, on est les plus fragiles, c'est aux voitures de faire attention ». Inutile de vous dire que je collectionne les doigts d'honneur et les noms d'oiseau... Il y a quelques jours, j'ai eu la peur de ma vie : je redémarrais au feu vert à l'intersection Concorde / de Lattre lorsqu'une jeune fille en vélo venant du Pouliguen par l'avenue de Lattre m'a coupé la route en passant comme une flèche au feu rouge, au ras de mon pare-chocs... J'en tremble encore ; la chance a voulu que je redémarrais, donc peut-être à 5 ou 6 à l'heure, mais si j'avais franchi mon feu vert sur ma lancée, à 30 à l'heure, le choc était inévitable. Une seule solution là aussi : verbaliser. A ce propos, si je puis me permettre une suggestion pour la police municipale : qu'elle

verbalise ces dangers publics, plutôt que d'exercer son zèle en traquant les voitures en stationnement non dangereux ni gênant, qui dépassent de quelques centimètres le cadre blanc peint sur le sol (cela m'est arrivé). Il est vrai qu'il est plus facile de verbaliser une voiture en stationnement plutôt que de courir après un vélo.

Courriel.

Interdictions sur la plage

Pour répondre au message de l'un de vos lecteurs (dans votre numéro de septembre) intitulé « La plage, un espace vraiment partagé? », j'adhère à tout ce qui est relaté. J'ajouterais, en ce qui concerne notamment les chiens, que tant que les propriétaires de ces animaux - en laisse ou errants - ne seront pas verbalisés, ces incivilités per-

dureront. De plus, j'ai constaté que les panneaux d'interdictions englobant la période du 15 juin au 15 septembre ont été retirés sur la rampe en haut des escaliers dès le 1er septembre ! Un panneau a bien été vissé sur le mur du remblai en bas des escaliers, mais d'un seul côté ; ceux qui empruntent l'autre côté ne le voient pas. De toute façon, tant qu'il n'y aura pas sanction, les indécents s'en moqueront.

M.P. (La Baule)

Entretien avec Bruno Colmant.

Ancien cadre de l'industrie privée retiré à La Baule depuis dix ans, je lis votre publication avec intérêt et l'apprécie pour la variété des opinions qui y sont exprimées. Votre numéro de septembre contient un article de l'économiste Belge Bruno Colmant qui me paraît mériter un droit de réponse de vos lecteurs et de la municipalité veillant à leur espace de libertés. La présentation de l'auteur, sans doute par votre rédaction me paraît elle-même quelque peu exagérée. Monsieur Colmant est certes un économiste connu, mais prétendre qu'il est l'un des plus influents au niveau européen est largement exagéré quand on lit un résumé de ses positions contraires à celles de la Banque Centrale Européenne et à la politique monétaire des autorités Françaises. Mais on peut comprendre un souci de présentation d'un auteur qui autrement n'est pas de nature à attirer spontanément les foules Bauloises.

Par contre ses thèses méritent une réponse claire et sans ambiguïté des habitants et des autorités municipales et régionales. Prétendre que les États ont besoin de l'épargne (des épargnants et des retraités) pour se financer à un taux d'intérêt extrêmement réduit veut dire en langage simple

spolier les épargnants de leurs économies déjà taxées lourdement pour les rediriger vers des projets « utiles » tels que décidés par quelques municipalités égarées dans des projets de genre réduction de la consommation de viande, limitation de l'utilisation de l'avion et de la voiture, achat de vêtements neufs etc. La monnaie « fondante » idéalisée par Monsieur Colmant aurait donc une valeur différente suivant le type d'achat pour des questions de « remédiation écologique ».

Dans la foulée il déclare avec sérieux qu'il y a d'autres façons de capturer la monnaie : « On peut confisquer les dépôts, on peut bloquer les comptes. » La conclusion est claire : « Je crois que l'on arrivera à une orientation plus autoritaire des dépôts bancaires en contrepartie d'investissements et d'engagements sociaux. »

Il est temps que Monsieur Colmant sache que ce qu'il appelle ses intuitions ne sont pas partagées par les citoyens de La Baule ni par la majorité des Français. Le dernier bandeau de votre article probablement rédigé par votre journaliste pose la vraie question soulevée par les thèses de Monsieur Colmant : Quid de nos libertés individuelles dans tout cela ? Sa réponse ne laisse aucun doute sur l'aspect confiscatoire, autoritaire et bureaucratique de ses intuitions. Notre réponse et celle de nos élus locaux et nationaux doit être claire.

Nous ne voulons pas de solutions directement héritées d'un système communiste qui a failli partout où il a été tenté. L'utilisation de technologies modernes comme la monnaie digitale fondante au service des vieilles idées d'abolition du droit de propriété n'a pas d'avenir. Dans le type de régime auquel cet économiste aspire, il n'aurait pas eu le droit de s'exprimer. Je suis heureux

Contrôle Technique Automobile

NOUVEAU CENTRE DE CONTRÔLE TECHNIQUE



Relais pickup

Zone Artisanale de Beslon
82, avenue des Noëles
44500 LA BAULE - Tél. 02 40 42 57 41
www.dekra-norisko.fr

Remise de **10 €** sur votre contrôle technique sur présentation de cet encart

PAYEZ EN 2X

Économisez en réservant sur Internet et profitez d'une facilité de paiement*

En toute confiance | 

*Payez moins cher votre contrôle technique en bénéficiant d'une remise et pour seulement 1.80€ de plus, payez la moitié tout de suite et l'autre moitié 30 jours après. Offres valables uniquement sur dekra-norisko.fr et sur mobile pour la prise de RDV et le paiement en ligne. Voir conditions sur les sites. Ne pas jeter sur la voie publique.

de vivre dans un pays où des opinions contraires à la Constitution (qui garantit le droit à la propriété privée) puissent s'exprimer. Bravo à votre rédaction pour cela. Mais il faut que les intuitions d'un économiste puissent être contredites et exposées dans leurs conséquences par les citoyens. Je suis sûr que la Municipalité actuelle aura aussi à cœur de réagir en expliquant qu'il n'est pas dans ses intentions de favoriser les projets farfelus exposés dans l'article. Sincères salutations.

Alain Bridoux (courriel)

Merci, Monsieur, pour votre message. Contrairement à ce que vous pourriez penser, cet entretien avec Bruno Colmant reflète un point de vue croissant au sein des milieux gouvernementaux. L'opinion publique commence à être sensibilisée et préparée aux conséquences de ces projets, qu'il s'agisse de la baisse du nombre de propriétaires, de la fin de la société de consommation, de la limitation des voyages en avion ou de la disparition de la maison individuelle, carrément préconisée par un ministre. Cette philosophie délétère et culpabilisante est notamment illustrée par les différentes propositions de Klaus Schwab au Forum de Davos, dont le grand public sous-estime, voire ignore, l'influence. C'est factuel. Y. Urrien.

SDF avenue Lajarrige.

Les habitants de la place des Palmiers ont certainement dû remarquer la présence d'un sans domicile fixe, depuis l'été dernier, dans le quartier Lajarrige. Cet homme de 54 ans, surnommé Paco, vient de Saint-Nazaire et il s'est réfugié à La Baule pour être plus tranquille, car il subissait de nombreuses agressions de la part de marginaux. Il a pris la décision de se réfugier à La Baule après la mort d'un ami, assassiné à coups de couteaux par des racailles

venues d'ailleurs (mais pas des vikings) qui ont commencé par lui crever les yeux. Sa vie était normale, mais malheureusement il a connu des accidents de vie et cela peut arriver à chacun. Je lui ai demandé s'il était aidé, notamment pour un hébergement, puis du travail, mais la réalité est cruelle car son sort n'intéresse personne. Dans le même temps, les migrants qui arrivent sont pris en charge, soignés, hébergés, reçoivent un téléphone portable, une allocation... On est même en train de leur construire un magnifique centre d'hébergement près de la mer à Saint-Brévin. Pendant ce temps, on laisse Paco dans l'indifférence générale, alors que c'est un Français qui a connu un accident de la vie. Je vais être plus nuancé en retirant « indifférence générale » car je remarque que pas mal de personnes aident cette personne en lui donnant de la nourriture. Mais que faire d'autre ? Les associations de type Rotary, Lions, trucs et bidules divers peuvent-elles se grandir en travaillant sur un projet de réinsertion de cette personne ? Les municipalités peuvent-elles faire quelque chose ? Une assistante sociale peut-elle aller à la rencontre de Paco ? Le plus urgent serait de lui trouver un logement, même de mauvaise qualité, pour lui permettre de passer l'hiver. Mais c'est vrai que le ministre de l'Écologie (je ne connais pas son nom...) préfère des SDF plutôt que des logements avec des mauvais DPE. J'espère que M. Louvrier lira cette lettre et qu'il pourra faire quelque chose pour ce Français qui subit le sort que nous risquons tous de connaître, surtout avec Bruno Le Maire comme ministre de l'Économie ! Bonne chance à Paco, vous pouvez le rencontrer devant le Carrefour City de Lajarrige.

François (courriel)

Pour nous écrire : redaction@labauleplus.com

Découvrez nos solutions publicitaires :

la baule+

Contactez Fabienne Brasseur au 06 08 80 39 55 ou fabienne@labauleplus.fr

kernews 91.5 FM

Contactez Marine de Montille au 07 65 72 44 44 ou marine@kernews.com

Prestations piscine & spa

ACCUEIL A LA BOUTIQUE DE DONGES

8 rue du Docteur Jules Poumier - 44480 DONGES
du mardi au vendredi de 14h à 17h30 et sur RDV

MODELES EXPO
A PRIX CANON
-50%
SUR LES
BRASEROS

~~2 999 €~~
1 499 €
GRANVILLE

~~9 189 €~~
3 675 €
SPA 3 PLACES

SAUNA
2 PLACES
~~3 299 €~~
1 649 €

Offres uniquement sur les produits d'exposition.

www.prestationspiscine.fr



Saveurs d'octobre

du 1^{er} au 31 octobre

Programme dans nos Offices de tourisme et sur labaule-guerande.com

Au menu :
Démonstrations culinaires, animations gourmandes, balades nature & patrimoine, visites guidées...
pour petits et grands gourmands !



Batz-sur-Mer • Camoël • Guérande • Herbignac
La Baule • La Turballe • Le Croisic • Le Pouliguen
Mesquer • Missillac • Pénestin • Saint-Lyphard
Saint-Molf • Saint-Nazaire



[f](https://www.facebook.com/labauleguerande) [i](https://www.instagram.com/labauleguerande)
[@labauleguerande](https://www.labauleguerande.com)



LOCATION DE **BOXES SÉCURISÉES** SUR LA PRESQU'ÎLE

Mondial Box®

"Libère l'espace"



À MOINS DE
10 MINUTES
DE CHEZ VOUS !

GRAND CHOIX
DE TAILLES DE BOXES
DE 2,5 À 100 M³



Renseignez-vous
02 40 45 16 36

ST-NAZAIRE
ZI de Brais - Rue Claude Chappe

GUÉRANDE
Parc d'activité Villejames - Rue de la pierre

