

# la baule +

L'essentiel de la presqu'île guérandaise !

Mensuel gratuit d'informations - N° 238 - Avril 2024

viagimmo

Expert en VIAGER et NUE-PROPRIÉTÉ

02 40 60 34 36 | VIAGIMMO.FR

198 Av. de Lattre de Tassigny - 44500 La Baule

VOTRE ÉTUDE PERSONNALISÉE OFFERTE



**1<sup>er</sup> Constructeur Mondial**  
1<sup>ère</sup> voiture hybride produite en grande série



**1<sup>er</sup> distributeur de véhicules hybrides en France**

**TOYOTA GCA Saint-Nazaire**  
Tel. 02 51 76 50 50

**TERRE D'ESTUAIRE**

**Une expérience ludique, pédagogique et conviviale !**

Marché artisanal mensuel, ateliers enfants 3-5 ans & 6-12 ans, spectacles tout public, exposition temporaire sur le "Marie Séraphique"...

Le centre de découverte vous accueille tous les jours de 10h à 18h pendant les vacances scolaires. Nous vous donnons également RDV le weekend du 4 & 5 mai pour notre 1<sup>ère</sup> édition du festival culinaire "A Table" ! 🍴

TERRE D'ESTUAIRE  
Port de Cordemais 44360 CORDEMAIS

02.85.67.04.80  
www.terredestuaire.com

Illustration : Atelier Lugus

Nos entreprises communiquent

**GASTRONOMIE**



**Majo Traiteur** : les plats d'un chef de restaurant chez vous ! *Page 4*

**JARDIN**



**Gicquiaud Paysage** : le respect de la nature *Page 5*

**MAISON**



**My Store 44** : la protection solaire de l'habitat *Page 10*

**MAISON**



**Intérieur Marbre** : l'élégance de la pierre naturelle *Page 11*

**MAISON**



**Bodiguel** : un fabricant de cuisines sur mesure *Page 14*

## Didier Barbelivien



**Le roi des tubes publie un roman d'amour...** *Pages 26 à 28*

**Nicolas Vidal**



« Lettre aux autruches et aux tubes digestifs » *Pages 18 à 20*

**Robert Voyer**



Comprendre les enjeux de l'intelligence artificielle *Pages 22 à 24*

Nos entreprises communiquent

**EXTÉRIEUR**



**Ambiance Bois et Design** devient Tendances Outdoor *Page 15*

**MAISON**



**Autour du Bois** : le spécialiste des parquets et terrasses en bois *Page 21*

## Entretien avec la présidente de France Terre d'Asile. *Pages 12 et 13*



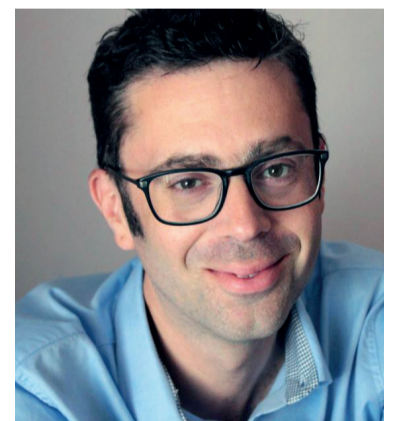
**Najat Vallaud - Belkacem**

**Loïk Le Floch - Prigent**



**L'installation de nouvelles éoliennes en mer est inutile** *Pages 6 à 8*

**Nicolas Bouzou**



**L'économiste dénonce la civilisation de la peur** *Pages 16 et 17*



**maïlle M**

Le magasin de La Baule s'est refait une beauté, **NOUVEAU CONCEPT à découvrir.**

LA BAULE (face au marché) - GUÉRANDE (Galerie Leclerc) - PARIS 6e

PULLS  
VESTES  
PANTALONS  
JEANS  
CHEMISIERS  
...

du 36 au 52

SOYEZ RESPECTUEUX DE L'ENVIRONNEMENT : NE JETEZ PAS CE JOURNAL SUR LA VOIE PUBLIQUE, EMPORTEZ LA BAULE+ CHEZ VOUS !

## Une qualité reconnue ▶ Le trophée de la glace étoilée



Après avoir tenu pendant 23 ans une boulangerie pâtisserie en Normandie et 35 ans d'expérience, Laurent Lefebvre a décidé de se consacrer uniquement à la glace il y a 5 ans en s'installant au 19 boulevard Hennecart à La Baule, dans une boutique-labo de 70m<sup>2</sup>, à proximité de l'avenue De gaulle, face à l'océan, idéal après une journée plage et le soir lors d'une balade digestive en famille.

Cette année il a obtenu le trophée de la glace étoilée grâce à la qualité de sa fabrication avec 81% de produits fabriqués maison avec des matières premières fraîches, et la valorisation des produits locaux.

Avec son épouse Nathalie qui est à la vente et Laurent à la production, ils vous proposent 40 parfums permanents et 2 glaces du moment avec une mention spéciale pour la Bauloise création unique : crème glacée au chocolat Blond, marbrage caramel et feuilletine chocolat.

Les sorbets 58 à 68% de fruits comme la fraise, la framboise, le melon, le pamplemousse et la poire sont fabriqués avec des



fruits frais. Comme Laurent est un pâtissier, tout est quasiment maison : coulis de fruits rouges, crème citron, sauce chocolat, caramel au beurre salé de Guérande, brownies, nougatine. Laurent utilise des pâtes de fruits secs de qualité 100% amande, pistache, noisette, du miel de Guérande, du lait de la ferme de Mezerac, de la gousse de vanille de Madagascar, des jaunes d'œufs frais bio de la presqu'île dans certains parfums comme La Plombière, Rhum raisins, cookies et caramel au beurre salé de Guérande.

Laurent et Nathalie vous proposent aussi des desserts glacés ou vacherins, disponibles à la boutique mais également sur commande pour toutes occasions (mariage, anniversaire baptême...) et selon vos envies pour les parfums. La gamme est diversifiée : coupes glacées, verrines, cornets, pots, entremets, le paradis pour les amateurs de glaces artisanales !

19 boulevard Hennecart  
LA BAULE  
Tél. : 09 71 33 84 10  
www.latelierglaces44.fr



## Stationnement payant : le retour de la voiture LAPI à La Baule



Stéphane Burban, conseiller municipal, Xavier Lequerré, adjoint au maire, et Raphaël Vanacker, chargé de mission sur les mobilités et déplacements doux.

Jusqu'au 30 septembre, les horaires de stationnement payant passent de la basse saison (9 h à 12 h et 14 h à 19 h) au tarif de haute saison avec une heure plus tard le soir, soit de 9 h à 12 h et de 14 h à 20 h. L'amende pour absence de ticket ou pour dépassement d'heure ne sera plus de 24 €, mais de 35 €. La municipalité souhaite fluidifier le trafic. Elle rappelle que les automobilistes bénéficient de 30 minutes gratuites en voirie et d'une heure gratuite en parking clos. Cependant, la demi-heure gratuite n'est valable qu'une seule fois dans la journée, quel que soit le quartier.

**La société qui gère le contrôle perçoit un forfait fixe et elle n'est pas rémunérée sur des objectifs**

C'est une société privée, EFFIA, qui est chargée de traquer les mauvais payeurs. Ainsi, le fameux véhicule LAPI (Lecture automatisée des plaques d'immatriculation) est de retour. Il s'agit d'une Kangoo banalisée, avec quatre caméras sur le toit, qui sillonne aléatoirement les rues de La Baule. La municipalité précise que la société qui gère le contrôle perçoit un forfait fixe et qu'elle n'est pas rémunérée sur des objectifs. Les usagers disposent de dix minutes de délai pour aller chercher un ticket ou entrer leur immatriculation dans l'horodateur. Par ailleurs, les professionnels de santé, les personnes à mobilité réduite disposant d'une carte mobilité inclusion (CMI), ainsi que ceux qui assurent des missions de service à la personne bénéficient de la gratuité dans la commune. Il faut cependant s'inscrire auprès d'EFFIA pour enregistrer l'immatriculation dans la base de données.

Raphaël Vanacker, chargé de mission sur les mobilités et déplacements doux pour la ville de La Baule, insiste sur le

fait que « le but est d'assurer une rotation des véhicules dans le cœur commerçant de La Baule. Nous voulons adapter les modes de stationnement à la spécificité locale, donc aux évolutions estivales. » Il souligne que les tarifs de stationnement sont plus bas que ceux pratiqués dans la plupart des villes balnéaires de la côte atlantique : « C'était une volonté des commerçants, assurer la rotation des véhicules. » Autre annonce : le parking de longue durée gratuit de la gare nord sera refait après l'été et il deviendra payant.

**La police municipale peut se concentrer sur ses fonctions**

Xavier Lequerré, adjoint au maire en charge de la circulation, indique : « Ce véhicule a fait polémique l'été dernier, mais il a fait preuve d'efficacité. Cela nous permet d'avoir une meilleure fiabilité du stationnement. La police municipale peut se concentrer sur ses fonctions, comme s'occuper des personnes et des biens, et nous avons nos ASVP qui travaillent sur le stationnement gênant et les zones bleues. »

Il rappelle qu'il existe toujours une possibilité d'abonnement pour les Baulois : « Il y a une augmentation du nombre d'abonnements et le succès est au rendez-vous. Peut-être, l'année dernière, la communication n'était pas suffisante. Cette année, la direction de la communication de la Ville met tout en œuvre pour réussir ce challenge. Il ne faut pas oublier que nous sommes une ville de 18 000 habitants qui passe à 180 000 habitants l'été. Donc, nous devons avoir une très bonne communication. »



## Collecte des feux de détresse périmés

Les 6, 12 et 13 avril, CapAtlantique La Baule-Guérande Agglo, met de nouveau en place des opérations de collecte des feux de détresse périmés en partenariat avec les gestionnaires de ports de plaisance.

Pour la 7e année consécutive, les services l'Agglo organisent une collecte pour que chacun puisse venir déposer gratuitement ses feux à mains, fumigènes et fusées-parachutes dans les 5 ports du territoire : Piriac-sur-Mer, Le Croisic, Camoël, La Turballe et La Baule-Le Poulguen. Ces déchets potentiellement dangereux sont ensuite

transportés vers un site de traitement agréé pour être détruits. Ainsi, depuis 2018, ce sont près de 17 500 unités, soit plus de 5 500 kilos, de fusées qui n'ont pas pollué ni causé d'accident.

**Samedi 6 avril** : 9h00-12h00 Piriac-sur-Mer et 14h00-17h00 La Baule – Le Poulguen

**Vendredi 12 avril** : 14h00-17h00 Arzal (Côté Camoël)

**Samedi 13 avril** : 9h00-12h00 Le Croisic et 14h00-17h00 La Turballe.

À noter : ce service gratuit est exclusivement réservé aux particuliers.

# NAUTIC en BAIE

## 19 · 20 · 21 AVRIL

### Port de Pornichet

### Exposition bateaux neufs

Organisé par La Baule Nautic  
et Pornichet Yachting

# FOIRE DE PRINTEMPS

## 30 Jours à PRIX de FOLIE !

OFFRES DE FOLIE  
sur nos plus  
GRANDES MARQUES\*  
jusqu'au 30 avril 2024

\* voir sélection en magasin



## MAGASIN de la LITERIE

Rue de la Héronnière - Z.C. Auchan - TRIGNAC - St Nazaire - Tél. 02 40 90 15 07  
www.magasin-de-la-literie-44.fr - Ouvert dès le lundi 9h30 - En continu le samedi  
Livraison et installation offertes

### Pornichet : opération de sécurisation des descentes de plage

Suite aux violentes tempêtes automnales et hivernales qui ont balayé la côte atlantique, plusieurs descentes de plages de la commune de Pornichet avaient été fragilisées. Pour assurer la sécurité de tous les promeneurs et usa-

gers de la plage, l'Agglomération de Saint-Nazaire, en charge de la gestion du sentier du littoral, en concertation avec la Ville, vient de procéder à la suppression des rampes d'accès à la plage de Bonne Source situées au bout des allées Jeanne Lequerre

et des Hirondelles. Il en va de même pour l'escalier de Congrigoux situé à Sainte-Marguerite. Jean-Claude Pelleteur, maire de Pornichet, ajoute que « des études sont, également, en cours pour réhabiliter certains des accès actuellement condamnés ».



HÔTEL DES VENTES DE LA BAULE

ERIC SANSON



COMMISSAIRES-PRISEURS

ALIZÉE LAUVRAY-ROBERT



### EXPERTISES GRATUITES SAMEDI 13 AVRIL

AVEC NOS COMMISSAIRES-PRISEURS / EXPERT BIJOUX DE 9H30 À 12H30  
OU TOUTE L'ANNÉE SUR RENDEZ-VOUS

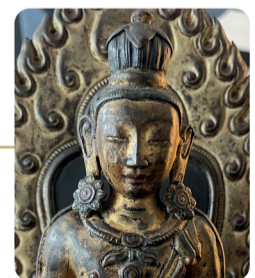
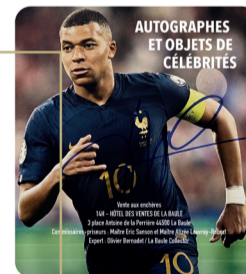


### VENTE CARITATIVE DU SAMEDI 27 AVRIL À 14H À L'HÔTEL DES VENTES DE LA BAULE

**AUTOGRAPHES ET OBJETS DE STARS POUR UNE CANTINE AU LAOS**

TOUS LES BÉNÉFICES SONT REVERSÉS À L'ASSOCIATION RESTAURANTS SANS FRONTIÈRES

EXPOSITIONS : VENDREDI 26 AVRIL DE 10H À 13H & DE 14H À 18H & LE SAMEDI 27 AVRIL DE 10H À 12H



### VENTE DU SAMEDI 11 MAI À 14H À L'HÔTEL DES VENTES DE LA BAULE

PIÈCES D'OR, BIJOUX (CARTIER, XIXE), MONTRES (CARTIER, JAEGER-LECOULTRE), MODE (HERMÈS, VUITTON, FENDI, YVES SAINT LAURENT), ARGENTERIE (CHRISTOFLE), VERRERIE (LALIQUE), DESIGN, MOBILIER, SCULPTURES, ART D'ASIE, TABLEAUX ANCIENS ET CONTEMPORAINS (BERNARD BUFFET, LALANNE, DU PUIGAUDEAU, ROCHER), OBJETS D'ART, VINS...

EXPOSITIONS : VENDREDI 10 MAI DE 16H À 18H & SAMEDI 11 MAI DE 10H À 11H30



Retrouvez toutes nos ventes sur  
[www.hoteldesventesdelabaule.fr](http://www.hoteldesventesdelabaule.fr) et sur  
[www.interencheres.com/44005](http://www.interencheres.com/44005)

Hôtel des Ventes de La Baule  
Place Antoine de la Perrière - 44500 La Baule  
Tél : 02 40 60 60 90  
contact@hoteldesventesdelabaule.fr

**EXPERTISES GRATUITES** Sur rendez-vous avec nos commissaires-priseurs/spécialiste bijoux  
Pour inclure des lots dans nos prochaines ventes contactez-nous au 02 40 60 60 90



**Stores** stores-nantais.fr

**Pergolas**

À PARTIR DE **99€<sup>(1)</sup>** /mois

À PARTIR DE **49€<sup>(2)</sup>** /mois

ORVAULT - 02 40 63 31 13  
VERTOU - 02 40 63 25 24  
RENNES - 02 99 22 89 60

**stores nantais**  
STORES PERGOLAS VOILETS FENÊTRES  
229 Av. du Maréchal de Lattre de Tassigny  
**LA BAULE - 02 40 11 08 08**

VANNES - 02 97 63 23 23  
LA ROCHE S/ YON - 02 51 44 54 44  
LES SABLES D'OLONNE - 02 51 32 24 89

(1) Offre valable du 01/04 au 30/04/2024 pour un crédit lié à une vente d'une pergola d'un montant total de 7900€, remboursable en 96 mensualités de 99€ (hors assurance facultative). TAEG : 4,98. Coût total du crédit : 9504€. Un crédit vous engage et doit être remboursé. Vérifiez vos capacités de remboursement avant de vous engager. Voir conditions. Visuel non contractuel. (2) Offre valable du 01/04 au 30/04/2024 pour un crédit lié à une vente d'un store banne d'un montant total de 3500€, remboursable en 87 mensualités de 49€ (hors assurance facultative). TAEG : 5,98. Coût total du crédit : 4263€. Un crédit vous engage et doit être remboursé. Vérifiez vos capacités de remboursement avant de vous engager. Voir conditions. Visuel non contractuel.

## Le Pouliguen lance son premier budget participatif

Le Pouliguen lance son premier budget participatif. Le maire, Norbert Samama, explique les raisons qui ont incité son équipe municipale à porter cette initiative : « Il s'agit par la mise à disposition du budget et des ressources hu-

maines communales d'inciter nos concitoyens à leur donner envie de s'investir pour leur commune, de mieux faire comprendre le fonctionnement de la mairie, d'allier démocratie directe et démocratie représentative ». 30 000 euros se-

ront dédiés à la réalisation de ce budget participatif.

La première étape consiste à imaginer un projet. Une seule condition est à remplir : avoir 15 ans minimum. Cette phase s'achèvera vendredi 19 avril. Une fois les

idées enregistrées, elles seront étudiées par un comité de suivi. Parmi les critères de recevabilité, on notera les suivants : correspondre à un intérêt général local; être accessible à tous de manière gratuite ; être compatible avec les projets

en cours ; ne pas porter sur l'entretien normal et régulier de l'espace public ; ne pas générer de conflit d'intérêts. Du 8 au 23 juin 2024, chacun sera invité à voter en ligne sur la plateforme dédiée, accessible depuis le site [www.lepouliguen.fr](http://www.lepouliguen.fr).

## Majo Traiteur : les plats d'un chef de restaurant chez vous !



Un nouveau traiteur vient d'ouvrir au Pouliguen : Majo Traiteur. Marion et Jonathan se sont

lancés le 1er décembre dernier, afin d'être opérationnels pour les fêtes, et les retours ont été extrêmement positifs.

Depuis, ils ont eu le temps de développer leur offre, puisque la boutique propose un service de traiteur, mais égale-

ment une épicerie avec des produits locaux et de qualité, ainsi qu'une sélection de vins en accord avec les mets présentés. Notons que tous les plats sont préparés dans l'atelier, qui est séparé du magasin par une baie vitrée, et les clients peuvent voir comment Jonathan travaille, avec de beaux et bons produits, en respectant les normes d'hygiène les plus drastiques.

Jonathan est loin d'être un inconnu. Le nom des Deniaud est familier de tous les habitants de la presqu'île, puisqu'ils tenaient l'Auberge de Bréca. Jonathan, le fils, était en cuisine et, après la vente du restaurant par ses parents, il a décidé de se lancer dans une nouvelle aventure avec son épouse Marion. Le couple explique:

« Nous avons une boutique traiteur et nous faisons aussi de l'événementiel, comme des mariages, baptêmes, anniversaires, cocktails ou prestations d'entreprises. Nous présentons des plats différents de façon régulière, selon les saisons et les mariages, et nous développons également une épicerie fine. »

**Maître restaurateur et classé par le Gault et Millau**

Jonathan a été labellisé maître restaurateur et classé par le Gault et Millau. Il est aussi disciple d'Escoffier, une association internationale pour la transmission et l'évolution de la cuisine, initiée par Auguste Escoffier, ce qui signifie un engagement clair dans la défense du bon produit et dans la transmission du savoir-faire. Marion et Jonathan ont bien compris les différences entre la restauration classique et la vente à emporter. Rien n'est laissé au hasard, les plats sont justement préparés en fonction de ce paramètre, et c'est

aussi faire preuve d'innovation pour un chef que s'adapter à cette tendance.

**On mesure immédiatement l'énorme différence avec le traiteur industriel**

Majo Traiteur est une très belle boutique, avec d'excellents produits, et tous les plats sont évidemment faits maison. On mesure immédiatement l'énorme différence avec le traiteur industriel, on est dans un autre monde et même les palais moins avertis peuvent découvrir ce que signifie qualité. Jonathan, qui était un chef reconnu, s'adapte ainsi aux tendances du moment. Les gens sortent moins, reçoivent davantage chez eux et Majo Traiteur permet ainsi d'importer la qualité du bon restaurant chez soi.

**Majo Traiteur, 18, boulevard de l'Atlantique au Pouliguen.  
Tél. 02 40 62 14 35 ou 07 89 51 45 79.**



ORIBA



## VOUS AUSSI, DÉCOUVREZ LE PRIX DE VENTE DE VOTRE BIEN

Profitez d'une estimation offerte



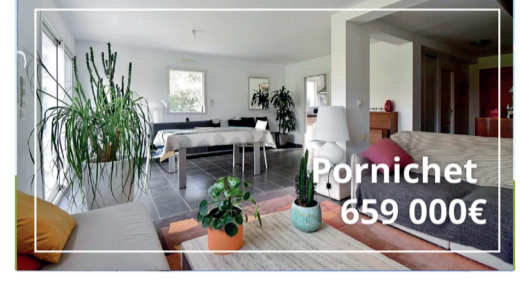
St Marc/Mer  
238 500€

43 m<sup>2</sup> 1 chambre 1 salle d'eau  
Exclusivité Centre St marc Réf 1634 DPE C  
225 000 € honos exclus - Honos 6%TTC à charge acquéreur copro: 25 lots charges 744 €/an - énergie 177 kWhEP/m<sup>2</sup>.an (C) - climat 5 kg CO2/m<sup>2</sup>.an (A)



La Baule  
832 000€

103 m<sup>2</sup> 4 chambres 2 salles d'eau  
300 mètres de la plage - Réf 1594 DPE C  
800 000 € honoraires exclus - Honoraires 4%TTC charge acquéreur  
Classe énergie 104 kWhEP/m<sup>2</sup>.an (C) - Classe climat 19 kg CO2/m<sup>2</sup>.an (C)



Pornichet  
659 000€

102 m<sup>2</sup> 4 chambres 2 salles d'eau  
Ste Marguerite - plage à pied Réf 1611 DPE C  
635 000 € honos exclus - Honos de 3,78%TTC charge acquéreur  
Classe énergie 114 kWhEP/m<sup>2</sup>.an (C) - Classe climat 21 kg CO2/m<sup>2</sup>.an (C)

Proche de vous depuis 1979

06 23 39 63 80

6 AGENCES VOUS ACCUEILLENT

La Baule | Pornichet | Sainte-Marguerite | Saint-Marc-sur-Mer | Piriac-sur-mer | Nantes

Voir + d'offres



ORIBA.FR

## Réouverture du Château de Ranrouët

La saison 2024 commence au Château de Ranrouët et elle s'étalera jusqu'au 3 novembre 2024. Pascale Chevalier, responsable du site, rappelle que « cette imposante forteresse à ciel ouvert est un véritable écrin de verdure où se déroulent de nombreuses

visites et rendez-vous culturels. Toute l'année, le Château de Ranrouët propose des formules de visites pour tous les goûts et des sorties en famille. »

Rappelons que le château, basé sur la commune d'Herbignac, est la propriété

du département de Loire-Atlantique et il est valorisé par CapAtlantique La Baule-Guérande Agglo. Des événements animeront le château jusqu'à l'automne : concerts, soirées théâtre, soirées astronomie... Le Marché de Potiers reviendra également pour sa

23e édition, ainsi que le campement médiéval. Deux nouveaux événements s'ajoutent cette année à la programmation : une séance de cinéma en plein air et une enquête à mener entre amis ou en famille baptisée « Les mystères du patrimoine ».



## Gicquiaud Paysage : l'aménagement de jardins dans le respect de la nature



La réputation historique de Gicquiaud Paysage porte surtout sur l'entretien de jardins et l'abattage, mais, depuis quelques années, l'aménagement de jardins représente une part croissante de l'activité de l'entreprise. Yves Gicquiaud revient sur l'histoire de cette structure familiale : « Mon père a créé l'entreprise en 1982. Il était axé sur l'entretien, l'élagage et l'abattage d'arbres. Cela fait 20 ans que je travaille dans l'entreprise, parce que mon rêve d'enfant était d'être bûcheron. Nous avons développé l'aménagement de jardins au fil

des années et nos clients sont contents. On est davantage dans l'artistique et le profil des salariés est aussi différent, avec un architecte paysager. Je suis entouré de 6 professionnels qui font de l'aménagement de jardins à plein temps, sur une équipe de 17 personnes. »

### Il est important que le jardin vive

Yves Gicquiaud défend son approche visant à conserver l'esprit naturel du jardin : « Je n'aime pas les jardins cimetières ! Un jardin, c'est un site naturel qui évolue tout au long

de l'année, avec des couleurs différentes et de la floraison. Actuellement, certains font des jardins trop minéralisés et trop figés, qui ne bougent pas malgré l'évolution des saisons, alors qu'il est important que le jardin vive ». Ce style Gicquiaud se traduit par exemple par l'usage de matériaux traditionnels adaptés et qui tiennent dans le temps : « Parfois, certains ont voulu utiliser des matériaux non appropriés à la terre ou au climat de notre région et cela n'a pas marché. Ce n'est pas un hasard si, depuis des générations, on utilise tel ou tel type de matériau sur

la presqu'île, car on a appris à tenir compte de notre terre et de notre climat. »

### Les gens veulent de moins en moins de contraintes

Yves Gicquiaud est connu et apprécié pour sa franchise : « Je dis toujours les choses. Je vais à l'essentiel. Je ne veux pas vendre du rêve car ma satisfaction, c'est que le client soit content et qu'il en ait pour son argent ! Je n'hésite pas à dire que l'on ne peut pas utiliser telle ou telle plante, parce que cela ne poussera pas. » Il veille aussi à s'adapter aux désirs de ses clients et à leur mode de vie : « On ne va pas concevoir

le jardin de la même manière s'il s'agit d'une résidence secondaire ou permanente, ou si les gens aiment jardiner ou non... » Dans les tendances, il observe une demande pour qu'un minimum d'entretien soit requis dans le jardin : « Les gens veulent de moins en moins de contraintes. »

### Développement de l'activité terrasses en bois

Un jardin qui respecte la nature, la terre et le climat, tout en travaillant sur l'élégance de l'aménagement, c'est le style Gicquiaud. L'entreprise annonce le développement de l'activité terrasses en bois :

« Auparavant, cette partie était sous-traitée. Mais maintenant nous le faisons directement, puisque nous avons recruté un poseur très expérimenté. » Gicquiaud Paysage travaille sur tous les terrains, petits ou grands, en intégrant le fait que notre façon de vivre a évolué. On vit davantage à l'extérieur et un bel aménagement de jardin permet aussi d'apporter une touche de modernisme.

**Gicquiaud Paysage, 8, rue de la Pierre à Guérande.**  
**Tél. 02 40 62 00 35 ou 06 86 00 32 14.**  
**Courriel : gicquiaud-paysage@orange.fr**



Réfection complète, sur la place de la gare de La Baule, par l'équipe de Gicquiaud Paysage : arrache des anciens végétaux, replantation, arrosage et paillis en fibre de peuplier.

CONTRAT D'ENTRETIEN ANNUEL

Paysagiste

# Loirat Jardinage

Contactez nous au

## 02 40 24 98 95

Votre extérieur ?  
C'est mon métier !

Entretien Taille Tonte

Bénéficiez des avantages Loi Borloo TVA en vigueur + déductions fiscales

Vous souhaitez que votre jardin soit entretenu toute l'année par une équipe de professionnels, pensez au contrat d'entretien.



**Loirat Daniel**  
Jardins Espaces Verts

. Création de jardins . Maçonnerie . Élagage et abattage . Terrasses bois ou pavés . Clôtures  
. Entretien de copropriétés . Tonte de pelouse . Taille d'arbres, haies, massifs ... . Bêchage, désherbage ...

**Daniel Loirat Paysagiste - Cannevé - Le Blanc 44350 GUÉRANDE**  
Tél. 02 40 24 98 95 - contact@loirat.fr - www.loirat-daniel.fr

## Énergie ▶ L'ingénieur et ancien capitaine d'industrie affirme que l'installation de nouvelles éoliennes en mer est inutile



### Loïk Le Floch-Prigent : « Il faut arrêter le programme d'éoliennes en mer en France. »

**L**oïk Le Floch-Prigent est ingénieur et il a été à la tête des plus grandes entreprises françaises. Ancien militant socialiste et proche de François Mitterrand pendant vingt ans, ce polytechnicien a notamment été PDG de

Rhône-Poulenc, président de la SNCF, président de Gaz de France et PDG d'Elf Aquitaine. Il réagit au projet du gouvernement d'étendre le parc éolien en mer de Saint-Nazaire avec le quasi-doublement de la surface actuelle.

**La Baule+ :** *Le conflit entre l'Ukraine et la Russie est-il responsable de la hausse des prix de l'énergie ? Ou cette augmentation est-elle imputable à notre objectif passé de moins dépendre du nucléaire ? Cet hiver, contrairement à celui de 2022-2023, la tension semblait moindre : quelle est votre analyse ?*

**Loïk Le Floch-Prigent :** Il y a différents sujets. D'abord, il y a une volonté d'un certain nombre de pays de multiplier les installations d'énergies renouvelables, à savoir les éoliennes et le solaire. Ces énergies ont la caractéristique d'être intermittentes en ce qui concerne le solaire, et intermittentes et aléatoires en ce qui concerne les éoliennes. Aussi, elles ne peuvent donner de l'énergie que dans la mesure où le consommateur accepte cette intermittence et il faut aussi que cette énergie soit complétée à hauteur de 75 % par de l'énergie fossile, essentiellement le gaz et le charbon. Il y a eu en conséquence une augmentation du prix du gaz au cours de ces cinq dernières années et cela n'avait rien à voir avec le conflit entre la Russie et l'Ukraine. Lorsque le conflit a éclaté, le prix du gaz avait déjà augmenté, conduisant à une augmentation du prix de l'électricité. En France, l'électricité avait un prix correspondant à un coût bas, d'autant que nous complétons cette électricité beaucoup plus par de l'hydraulique que par autre chose. Donc, nous avons un parc qui pouvait donner 75 % d'électricité d'origine nucléaire et 12 % d'énergie d'origine hydraulique. Les pics de consommation venaient de centrales thermiques, à savoir charbon, gaz et fioul. Voilà quelle était la situation au moment du début du conflit entre la

Russie et l'Ukraine. Les pays européens ont demandé des sanctions contre la Russie, mais l'Allemagne, qui a énormément d'énergie éolienne, est tributaire du prix du gaz au point que si jamais le gaz augmente de manière importante, le prix de l'électricité augmente aussi de façon très importante. En 2010, la France a accepté, pour des raisons de politique communautaire, qu'une partie de son électricité nucléaire soit vendue à des fournisseurs qui ne produisent rien, qui ne distribuent rien et qui ne transportent rien. Ils ont pris une partie du marché avec une énergie qu'ils ne produisent pas. Tout cela a conduit à l'élaboration d'un marché complètement artificiel, le marché européen de l'électricité, puisque les véritables coûts de l'éolien et du solaire ne sont pas pris en compte. Le coût réel des fournisseurs n'est pas pris en compte non plus.

Nous nous sommes retrouvés avec des prix extrêmement élevés de l'électricité en France, alors que nous avions l'électricité la moins chère d'Europe

Dans ce marché, on a considéré que le prix, à un instant donné, est celui du dernier électron produit. Or, pendant la période qui a suivi les sanctions, le dernier électron produit était celui d'une centrale à gaz allemande. Nous nous sommes retrouvés avec des prix extrêmement élevés de l'électricité en France, alors que nous avions l'électricité la moins chère d'Europe, sinon la moins chère du globe, grâce à notre énergie nucléaire. J'ai demandé que nous quittions le marché européen de l'électricité pour retrouver une situation claire, avec un marché directement lié à la

production que nous avons. Grossièrement, c'était la moitié du prix que payaient autrefois les Allemands.

On a dû mettre un amortisseur pour les particuliers, afin que les particuliers continuent de voter pour le gouvernement...

Mais le gouvernement a refusé votre proposition, par idéologie européenne...

Nous avons eu des prix de l'électricité qui ont augmenté à cause de ce dernier électron. Donc, on a dû mettre un amortisseur pour les particuliers, afin que les particuliers continuent de voter pour le gouvernement... En ce qui concerne les entreprises, il n'y a pas eu d'amortisseur et le prix a été multiplié par six ou sept.

C'est ce qui explique que certains boulangers se soient retrouvés en redressement judiciaire...

Effectivement. Le gouvernement a alors voulu ménager certains producteurs, quelques boulangers ou quelques bouchers, et l'on a essayé de répartir tout cela afin que quelques personnes soient contentes. Il n'en reste pas moins que notre industrie est pénalisée depuis trois ans par ces tarifs extrêmement élevés. Fin 2022, un certain nombre de contrats se sont éteints et la Commission de régulation de l'électricité a demandé aux industriels de signer des contrats jusqu'en 2025 pour que l'électricité ne soit pas coupée. La plupart des restaurateurs, des boulangers ou des petits industriels ont dû signer des contrats à des tarifs extrêmement élevés, entre 200 et 370 le mégawatt heure, au lieu de 50. Voilà ce qui s'est pas-

DÉCORELATIONS

CONFIEZ-NOUS  
le suivi de votre chantier !

- ◆ Aménagement, extension, construction
- ◆ Rénovation complète intérieur/extérieur
- ◆ Habitation, commerce, bureau

Showroom : 6 rue du Lieutenant Lebert - Place des halles - 44510 Le Pouliguen  
Contact : 06 07 84 14 62 - www.decorelations.com






17 rue Cornen  
44510 Le Pouliguen

## PORTES OUVERTES les 20 et 21 avril 2024

- 5%

de remise sur tous vos devis  
sur présentation de ce bon



Nouveau Show-Room

### Loïk Le Floch-Prigent : « Nous devons quitter le marché européen de l'électricité pour revenir à un coût bas. »

sé en 2023. La plupart des entreprises ont énormément souffert des prix de l'électricité et l'on a vu les faillites augmenter. Maintenant, le gouvernement s'étonne de la diminution des impôts payés par les entreprises.

#### Concrètement, que demandez-vous au gouvernement ?

Nous devons quitter le marché européen de l'électricité pour revenir à un coût bas. Il faut prendre en compte la distribution et le transport, mais chaque producteur doit bénéficier d'un prix qui

correspond réellement au coût. Lorsque le prix est aux alentours de 40 et que l'entreprise doit payer 370, cela n'a rien à voir avec le coût. Tout le monde comprend ce que je dis. Certains bénéficient de l'amortisseur, mais pas d'autres. Pendant ce temps, on change sans arrêt les critères des gens qui bénéficient des amortisseurs, de manière à augmenter le nombre de gens qui n'en bénéficient pas. Dès que l'on peut, on essaie de restreindre le nombre de gens concernés. Quand un boulanger possède deux boulangeries, ce n'est pas

un grand groupe, par conséquent il doit avoir droit au tarif préférentiel. Malheureusement, ce n'est plus le cas aujourd'hui. Un certain nombre de gens ont pu bénéficier des amortisseurs, mais aujourd'hui l'État va même plus loin, en demandant le remboursement de ces amortisseurs... Il faut arrêter ce racket ! Ensuite, le gouvernement a obligé les entreprises à signer des contrats à un tarif élevé : elles pourraient signer des contrats à 80 € le mégawatt heure aujourd'hui mais, dans les contrats, il est stipulé que les conditions ne

peuvent pas changer, au risque de payer des pénalités qui conduisent à la faillite immédiate. Monsieur Bruno Le Maire est allé au conseil d'administration d'EDF pour dire ce que je viens de vous dire : « Pourriez-vous, revoir les contrats qui ont été signés dans des conditions de racket ? » EDF a répondu négativement. Beaucoup d'entreprises continuent de payer un tarif très élevé, alors que les tarifs réels sont quatre fois moins importants.

(Suite page 8)



11, Bd René Dubois  
Face à l'Océan  
LA BAULE  
02 40 23 80 61

RESTAURANT - CRÊPERIE

Grillades - Salades - Ardoise du jour

LES VENDREDIS DU LB

- 5 avril : Choucroute de la Mer
- 12 avril : Couscous Royal
- 19 avril : Paëlla Royale
- 26 avril : Tête de Veau
- 3 mai : Choucroute de la Mer

Pensez à réserver

## TRAVAUX EN COURS À PORNICHET

**LE CLOS**  
DES MOINES

### 9 CHEMIN AUX MOINES

5 Maisons d'Architecte  
et un terrain à bâtir

### 23-25 AV DE PRIEUX

21 Appartements, 4 Villas

VILLA  
RENAISSANCE



LIVRAISON 2024



LIVRAISON 2025



### VAL PROMOTION

291 Bis, Av. du M<sup>al</sup> de Lattre de Tassigny  
44 500 LA BAULE-ESCOUBLAC  
[www.val-promotion.fr](http://www.val-promotion.fr)

06 31 344 444

[information@val-promotion.fr](mailto:information@val-promotion.fr)

## Le collectif Défense de la Mer réclame un moratoire sur les éoliennes

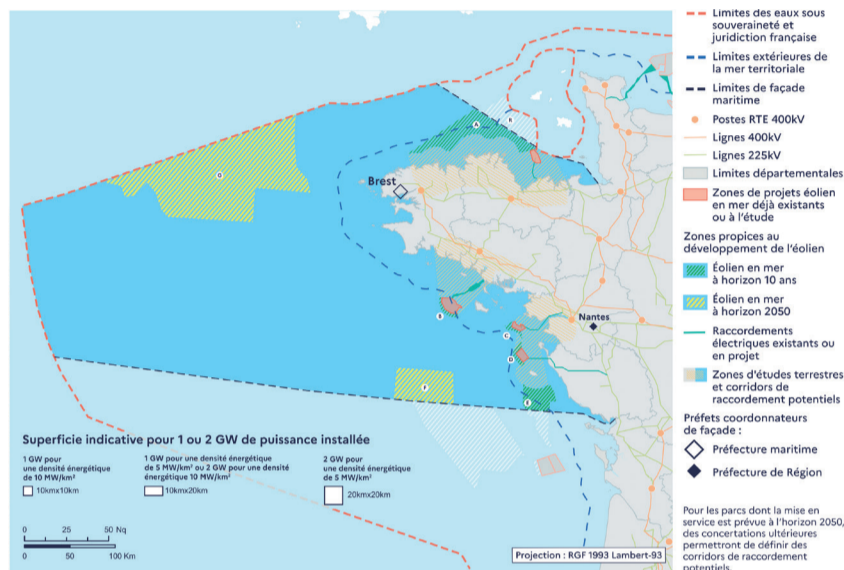
L'État a communiqué la cartographie de la façade Nord-Atlantique – Manche Ouest des futurs projets d'éoliennes. Or, la presqu'île de Guérande est une nouvelle fois concernée, avec le doublement du nombre des éoliennes, qui seront par ailleurs encore plus hautes. Les élus locaux impliqués par la zone d'extension du parc du banc de Guérande ont fait le calcul : ainsi, il s'agit de 100 kilomètres carrés d'éoliennes en mer d'ici à dix ans. Alain Doré, président du collectif Défense de la Mer, demande l'arrêt des nouvelles implantations : « L'État a publié une cartographie des zones propices à l'installation de nouvelles éoliennes et l'on observe l'extension des zones déjà existantes, notamment sur le banc de Guérande et Yeu-Noirmoutier. Il y a également un projet au large des Sables-d'Olonne et au large de Belle-Île-en-Mer. On a bien du mal à saisir cette logique de développement de l'énergie éolienne en France. Pour nous, cette extension derrière le banc de Guérande signifie une nouvelle bande d'éoliennes, à 25 ou 30 kilomètres au large, avec une capacité de 15 MW et une hauteur de 280 mètres, contre 180 mètres pour les éoliennes actuelles. Donc, elles sont encore plus grandes. »

Cette annonce a suscité l'hostilité de tous les élus locaux. Cependant, Alain Doré se montre prudent : « Je me mé-

fie beaucoup de la position des élus locaux. Qu'ont-ils fait pour s'opposer à cela ? Après, quand c'est fait, ils se disputent le reversement d'une taxe éolienne, sachant que c'est toujours le contribuable et le consommateur qui payent ! » Il souligne que la question des zones de pêche est également importante : « La première zone a été choisie par l'État, sur conseil du Comité des pêches des Pays de Loire, dont l'influence est plus forte que celle des petits bateaux de Noirmoutier ou du Croisic. Ils avaient choisi le banc de Guérande pour ne pas impacter les zones qui servaient à chaluter. Donc, si l'on fait une extension, cela va poser de nouveaux problèmes aux pêcheurs,

qui sont déjà dans une situation pas très facile. »

Enfin, Alain Doré insiste sur le caractère intermittent des éoliennes : « Les chiffres que j'ai transmis sont ceux officiellement transmis par RTE, puisqu'il y a une transparence complète sur la production électrique. Aujourd'hui, quand on regarde les tableaux de production, quand il y a du vent cela permet une baisse de la production nucléaire, ou c'est de l'énergie exportée. La décarbonation en France, cela compense d'éventuelles productions à partir de gaz ou de fioul à un quart et, pour le reste, cela sert à décarboner les pays étrangers. »



## Suite de l'entretien avec Loïk Le Floch-Prigent: « Dans les autres pays, les gens continueront à prendre des douches chaudes. »

On nous annonce une multiplication des éoliennes en mer au large de notre région et il va donc y avoir une forêt d'éoliennes de Belle-Île-en-Mer jusqu'à l'île d'Yeu. Qu'en pensez-vous ?

Elles sont complètement inutiles ! On a besoin simplement de quelques centrales à gaz pour passer les pics de consommation. D'ailleurs, l'électricité produite par les éoliennes arrive à un moment où le réseau français n'en a pas besoin et elle est donc directement exportée. Ces éoliennes n'ont aucune action et cette électricité n'est absolument pas utilisée par les riverains. Il n'y a aucune correspondance ! Il faut arrêter le programme d'éoliennes en mer en France. C'est peut-être bien pour d'autres pays, mais pas pour nous.

**Dans tous les pays, la doctrine est simple : j'ai de l'énergie et je l'utilise**

Vous travaillez beaucoup sur notre rapport à l'énergie. Je reviens de Moscou, où j'ai pu constater, même quand il fait 0°, que tout le monde est en tee-shirt dans les magasins, qui sont surchauffés. Les gens ouvrent les fenêtres pour aérer, tant leur appartement est chauffé...

Bien sûr, quand le gaz est abondant, comme c'est le cas en Russie, on l'utilise pour vivre. Dans tous les pays, la doctrine est simple : j'ai de l'énergie et je l'utilise. Un certain nombre de gens tentent de nous expliquer que ce n'est pas bien pour la planète, mais ce n'est pas le rapport que les peuples, dans la plupart des pays du monde, ont avec l'énergie. Cela peut venir, mais cela ne viendra pas avec la coercition, la punition, la sanction. Ce sera sans doute long. Il faut éviter les gaspillages, mais ce n'est pas aussi simple que l'écologie politique le pense.

**Quant aux éoliennes en mer, on peut faire très rapidement des économies : il suffit de les arrêter**

On nous répète sans arrêt que l'on ne doit pas dépasser les 19° l'hiver et que toute l'année il faut réduire, décaler, éteindre, fermer, débrancher... Pendant ce temps, dans le monde, des centaines de millions de gens mettent le chauffage à fond et ouvrent leurs fenêtres...

Exactement. Ce sera toujours ainsi. L'Inde, la Russie et les États-Unis n'auront pas le comportement que l'on imagine dans les années qui viennent et il n'y aura pas contagion des Français qui ne prendront qu'une douche par semaine vers les autres pays. Dans les autres pays, les gens continueront à prendre des douches chaudes. On se trompe complètement sur la condition humaine et sur la capacité des humains à modifier leur comportement. C'est long, c'est progressif. Cela nécessite énormément de persuasion et un peu moins de manipulation. En l'occurrence, c'est nous les Français qui sommes manipulés pour prendre une douche par semaine et les autres ne sont pas manipulés du tout. Ils ont une énergie abondante et souveraine, donc ils l'utilisent. Rien ne changera. Il ne sert à rien de nous mettre la rate au court-bouillon en nous expliquant qu'il faut faire des économies, alors que les autres considèrent que c'est absolument ridicule. Les Russes n'ont absolument rien à faire des considérations que nous avons sur les économies d'énergie. Donc, chaque pays utilisera son énergie, comme il en a envie. Quant aux éoliennes en mer, on peut faire très rapidement des économies : il suffit de les arrêter. Et ce sera très utile pour nous.

**Propos recueillis par Yannick Urrien.**

**Commerçants, artisans : profitez de la puissance du média radio pour communiquer**

**kernews 91.5 FM**

Des offres exclusives et adaptées au budget des commerçants de la presqu'île:

Contactez Rozenn au 06 13 55 11 55  
rozenn@labauleplus.com

# REMORQUE

CÔTE D'AMOUR

## Remorques Utilitaires et Nautiques Remorques Bagagères Vans à Chevaux

**VENTE  
ENTRETIEN RÉPARATION TOUTES MARQUES**



Tél : 02 40 61 61 60

ZI de Brais - 1 rue Fernand Nouvion - 44600 SAINT-NAZAIRE

du lundi au vendredi : 7h30 à 12h et 14h à 18h

[www.remorquecotedamour.fr](http://www.remorquecotedamour.fr)



## Résidence de 23 logements Face à la Mer au Croisic

Lancement  
commercial



Découvrez la **VILLA MAZY** une résidence d'exception sur la presqu'île du Croisic. Nichée entre huit kilomètres de côte sauvage et l'Atlantique, cette demeure basco-landaise offre un cadre unique pour des moments de détente inoubliables.

À quelques minutes du cœur animé de la ville, profitez du Sentier des Douaniers et d'un golf. Vivez l'harmonie parfaite entre nature préservée et confort moderne en bord de mer.



- ◆ Appartements du T1 au T5
- ◆ Votre T2 à partir de 290 000€



**Nos conseillers commerciaux  
sont à votre disposition au  
bureau de vente sur place**

26 avenue de la Pierre Longue,  
44 490 Le Croisic

☎ 06 35 30 18 46  
06 21 08 24 79

## La Baule ► Une amende de 1,4 million pour non-respect de la loi SRU



**Franck Louvrier :**  
« Je ne veux pas voir fleurir des tours dans notre ville. »

**1,4** million d'euros. La facture est importante pour la commune de La Baule, dont le budget annuel se chiffre à 63 millions. Cette année encore, la station balnéaire est sanctionnée en raison de son nombre insuffisant de logements sociaux.

Franck Louvrier, maire de La Baule, a déclaré : « C'est disproportionné, inéquitable et idéologique. Ce sont ainsi des sommes qui nous sont spoliées, je pèse mes mots, sur notre épargne brute et à terme sur notre capacité d'investissement. » Le maire de La Baule répond à La Baule+.

**La Baule+ :** La ville de La Baule va devoir verser une amende de 1,4 million d'euros parce qu'elle n'a pas assez de logements sociaux. Quelle est la situation ?

**Franck Louvrier :** On reconnaît une bonne loi si elle est acceptable, applicable et efficace. La loi SRU a été votée il y a plus de vingt ans et elle apparaît très clairement comme une insulte au bon sens aujourd'hui. Le logement social est quelque chose de nécessaire et c'est une réalité essentielle pour la vie quotidienne de plus de 10 millions de nos concitoyens, notamment dans un territoire comme le nôtre où il y a de nombreux candidats au logement social. Si l'objectif de cette loi est louable, la méthode est une véritable ineptie. L'État impose, depuis Paris, des objectifs totalement intenables. Il décide de ce que l'on doit construire, où, et de la population qui doit y loger. On ne peut pas appliquer les mêmes contraintes et les mêmes objectifs à plus de mille communes différentes ! La loi devient totalement inefficace car, nonobstant les efforts considérables des

élus locaux, 64 % d'entre eux sont dans l'incapacité d'appliquer cette loi. Le gouvernement doit fixer trois principes pour sortir de cette situation : la concertation, la différenciation et le mérite. Sans concertation avec les élus locaux, le pays ne pourra pas avancer. Sans différenciation entre les territoires, le pays ne pourra pas avancer. Nous sommes liés à la loi Littoral, nous avons le Parc naturel régional de Brière, les marais salants, et il y a le ZAN avec la non-artificialisation des sols. Il y a aussi le mérite, puisqu'il faut récompenser ceux qui font des efforts en dépit des contraintes inhérentes à leur territoire. Il faut prendre en compte le passé et le présent, c'est-à-dire le stock et le flux. Évidemment, nous ne sommes pas à égalité sur la ligne de départ, car la situation de La Baule est différente de celle d'une ville qui aurait énormément de foncier disponible, puisque nous n'avons pas de terrains vagues. C'est une forme de racket de la part de l'État. L'année dernière, l'amende était évaluée à 900 000 €. Cette année, on passe à 1,4 million ! Je compte sur les services de l'État pour nous

aider. Le Premier ministre souhaite intégrer tout ce qui est logements intermédiaires dans la loi SRU, ce qui est une bonne chose. Nous sommes aujourd'hui à un peu moins de 10 % de logements sociaux et, pour atteindre les 25 %, il faudra des décennies, si ce n'est un siècle. Il faut prendre en compte d'autres critères, notamment le critère des logements locatifs intermédiaires, pour s'adresser aux ménages dont le niveau de revenus est trop élevé pour prétendre à un logement social, mais trop modeste pour se loger convenablement dans le privé. Nous ne pouvons pas être sous l'emprise d'une loi qui nous met dans l'illégalité permanente.

**En vous basant sur la population actuelle de La Baule, vous estimez qu'il faudra presque un siècle pour atteindre le seuil de 25 %. Imaginons que dans cinquante ans, La Baule ait 25 000 habitants, cela implique qu'il va falloir aussi remonter ce seuil...**

Effectivement. On ne peut pas rattraper le temps perdu. Le foncier est contraint,

on ne peut pas construire comme on le souhaite, on ne peut pas faire la ville sur la ville. Il n'est pas question de transformer un immeuble de cinq étages en un immeuble de dix étages. Je ne veux pas voir fleurir des tours dans notre ville. On a vu les conséquences de cette politique des années 60, qui a amené plus de délinquance et de tension sociale. Il faut donc travailler de façon proportionnée et équitable, en prenant en compte la réalité de ce que nous avons aujourd'hui. Nous avons 23 380 logements sur notre territoire, pour 18 000 habitants, et 960 logements locatifs sociaux. C'est un bon équilibre. Nous sommes prêts à en faire davantage, mais on ne peut pas avoir les mêmes proportions imposées à La Baule qu'à Saint-Nazaire, où le foncier est beaucoup plus disponible. Nous voulons des logements accessibles pour la population bauloise. Un maire doit pouvoir attribuer les logements. On doit garder cette possibilité d'attribution, alors qu'aujourd'hui l'État nous met sous carence. Ce n'est pas normal, c'est l'argent des contribuables baulois. Sur

## My Store 44 : le spécialiste de la protection solaire de l'habitat



En trois ans, Antoine Dutruch a réussi à faire de My Store 44 une enseigne de référence dans le domaine de la protection solaire de l'habitat. Tout cela est le résultat de beaucoup de travail, de sérieux, de satisfaction des clients, mais aussi le fruit de 14 ans d'expérience dans ce secteur. Face aux généralistes, Antoine a voulu se spécialiser dans la protection solaire. D'abord, il rappelle que la RT 2012 est une réglementation thermique qui impose un minimum de 20% de surface vitrée dans les bâtiments. Dans

ce contexte, explique-t-il, « on a vu apparaître des grandes ouvertures plein sud, pour capter de l'énergie l'hiver, mais comme les isolations sont aussi plus importantes, la chaleur rentre, mais ne ressort pas. C'est évidemment plus problématique l'été. »

**Le gain thermique est de 5 à 6°**

Ainsi, « au lieu d'utiliser une climatisation qui est énergivore, il y a des solutions comme le store banne, le volet roulant ou le store screen, une toile

microperforée en façade, avec un coffre qui a un faible encombrement et qui permet de couper 85 % des UV. Le gain thermique est de 5 à 6°. Tout cela montre que la protection solaire s'est vraiment développée depuis 2012 ». C'est dans ce domaine que s'est spécialisée My Store 44.

**Chaque pergola est personnalisable, avec différentes options**

Par exemple, Antoine évoque un engouement pour les pergolas bioclimatiques : « Il ne

s'agit pas de l'utiliser 12 mois de l'année, comme une véranda, mais au moins 9 à 10 mois, grâce à des équipements et des fermetures latérales. » Chaque pergola est personnalisable, avec différentes options, et chacun aura un produit vraiment unique : « Les clients peuvent venir au showroom pour voir la pergola en grandeur réelle. On n'achète pas une voiture sans la voir et c'est la même chose pour une pergola ou un store banne. La question de l'éclairage est aussi importante et les clients peuvent évidemment venir voir la pergola en soirée pour vraiment se rendre compte du résultat et constater à quel point cette ambiance confère une atmosphère chaleureuse lors des dîners. »

**Le store screen est aussi très tendance**

Antoine ajoute que le store screen est aussi très tendance : « C'est un produit plein d'avenir. C'est un rideau extérieur qui se met à la verticale. Cela permet de se protéger de la luminosité tout en gardant la transparence et la vue sur l'extérieur. Il permet d'arrêter le soleil avant le vitrage, donc les UV ne pénètrent pas dans la maison pour créer de la chaleur. J'ai installé cela lors de la période caniculaire il y a deux ans et des clients ont pu perdre 8° quand il faisait plus de 30° à l'extérieur. »

Antoine traite chaque dossier comme si c'était le sien : « Je

préfère ne pas faire plutôt que mal faire ! Je prends toujours en compte les expositions, puisque je me déplace systématiquement pour mesurer les problématiques d'ensevelissement et de chaleur. » My Store 44 propose de nombreuses solutions, pour des appartements comme des maisons, pour des particuliers comme des professionnels, mais aussi pour des collectivités et des écoles.

**My Store 44, 12, rue de la Briquerie, Zone de Villejames, à Guérande (sur le grand parking de Bureau Vallée).  
Tél. 02 52 59 55 57 ou 06 73 73 74 63.  
Site : mystore44.fr**





**SARL PAIN**  
www.painpaysage.com  
02 40 23 94 98

A découvrir notre dernière vidéo (lien ci-dessous)

YouTube <https://youtu.be/j54avsafYRQ>

Suivez nous sur   

CONCEPT - DESIGN - PAYSAGE

Depuis 1977

Un SAVOIR « VERT » (conception, réalisation, entretien) depuis plus de 45 ans





la quinzaine d'opérations en cours, 200 nouveaux logements accessibles vont être construits, mais, quand on part de 9 %, on ne peut pas atteindre les 25 %. En fin de compte, c'est une sanction financière à vie et cela déséquilibre l'ensemble de notre économie. Nous sommes spoliés sur notre épargne brute et sur notre capacité d'investissement.

**L'État peut vous contraindre à préempter une maison, au moment de sa vente, pour construire un immeuble social de quelques étages...**

Nous sommes déjà sous arrêté de carence. C'est l'État qui a la main pour construire. Ils

n'ont pas fait mieux et ils ont même parfois fait moins que ce que nous faisons. Donc, ce n'est pas un problème de volonté. C'est un problème de contexte foncier et de situation géographique. La situation est bloquée.

**Que pensez-vous de la loi du député Romain Daubié, adoptée à l'unanimité en commission, permettant la transformation de locaux de bureaux en logements sans devoir demander l'autorisation de la copropriété ? Par exemple, il y a déjà un immeuble de logements sociaux au Mesmenet, zone de Beslon, à côté d'un immeuble de bureaux où pas mal de locaux sont vides...**

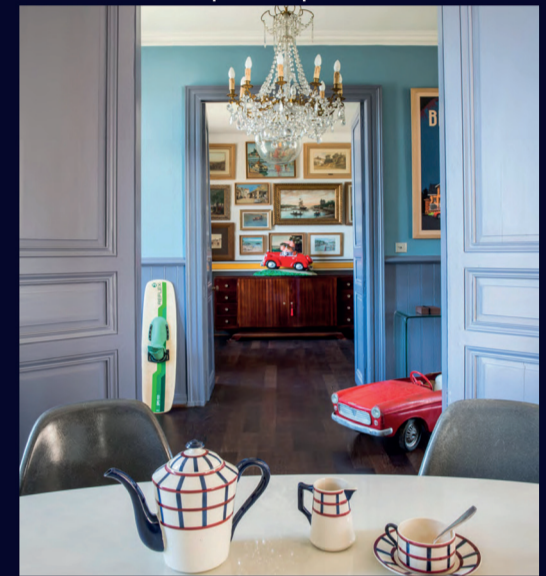
C'est une bonne démarche, cela permet d'assouplir la transformation de bureaux en logements. Simple-ment, nous sommes moins concernés que d'autres communes qui ont énormément de bureaux sur leur territoire. Nous avons 43 % de résidences principales, 51 % de résidences secondaires et très peu de bureaux susceptibles d'être transformés. Cependant, il y a très peu de bureaux vacants, alors que nous avons plus de 5 % de logements vacants. Nous sommes en train de réfléchir à l'idée de pousser les gens à les louer afin de les remettre sur le marché, car nous avons un problème de location à l'année.

**Quelles seront les conséquences de cette amende de 1,4 million ?**

Sur le budget de 2025, nous avons estimé cette pénalité à 950 000 €. Nous devons donc continuer de faire des économies, car nous avons pour objectif de ne pas augmenter les impôts et nous ne le ferons pas jusqu'à la fin de ce mandat. Il y a une autre solution pour réduire cette amende : c'est d'acheter des terrains pour construire des logements accessibles. Dès qu'il y aura des opportunités en matière foncière, nous le ferons pour diminuer cette amende, à travers le droit de préemption. Mais les terrains sont rares et chers.

**Propos recueillis par Yannick Urrien.**

ARCHITECTURE ET DÉCORATION D'INTÉRIEUR LA BAULE  
www.stephanieperroin.com



31 av. de la Grande Dune - sur rendez-vous : 06 73 00 31 38

## Intérieur Marbre : l'élégance de la pierre naturelle à votre portée



Le marbre fait toujours rêver, c'est le symbole de l'élégance intemporelle. Ce n'est pas un hasard si, chaque fois que l'on décrit un lieu luxueux, on précise qu'il y a du marbre ou du granit... Mais cela nécessite un savoir-faire, car ce matériau noble, dont l'attrait ne cesse de grandir, requiert un soin et une expertise spécifiques pour maintenir sa beauté et sa fonctionnalité. Pourtant, cette matière n'est pas aussi inaccessible qu'on l'imagine, précise l'équipe d'Intérieur Marbre.

**Une commande pour réaliser la marbrerie d'un paquebot**

Noël Deniau est à l'image de ces artisans qui incarnent le

savoir-faire et la perfection français. Il a commencé à travailler à 15 ans comme apprenti et, depuis 42 ans, il a toujours exercé dans la marbrerie et la décoration. D'abord en région parisienne, il a notamment travaillé pour l'hôtel Georges V, mais également pour des constructeurs de yachts. Cette année, il a même une commande pour réaliser la marbrerie d'un paquebot aux Chantiers de l'Atlantique.

**De plus en plus de demandes pour des cuisines en pierres naturelles**

Noël travaille avec son épouse, Émilie, et ils sont en mesure de répondre à toutes les attentes des particuliers,

que ce soit la rénovation ou l'entretien, mais aussi la fabrication de tables, de salles de bain et de plans de travail de cuisines. En effet, il y a de plus en plus de demandes pour des cuisines en pierres naturelles, alors qu'il existe peu de professionnels spécialisés dans ce domaine. L'entreprise travaille avec des architectes et des décorateurs, mais également avec des particuliers. Émilie et Noël accompagnent chaque client dans son projet de A à Z : « Nous prenons les mètres, on fabrique directement dans notre atelier et l'on pose. » Intérieur Marbre peut aussi orienter ses clients vers des professionnels plombiers ou électriciens de confiance, pour la préparation de la cuisine ou de la salle de bains.

**Entretien des sols, rénovation, ponçage, cristallisation, pose...**

Noël incarne cette génération de professionnels soucieux d'apporter un service de qualité : « Le but n'est pas de faire de la quantité, mais de travailler avec précision et dans les délais. » Intérieur Marbre répond à toutes les demandes et les services sont très diversifiés : entretien des sols, rénovation, ponçage, cristallisation, pose...

**La céramique, ainsi que toutes les pierres naturelles comme le quartzite ou le travertin**

Noël travaille aussi la céramique, qui est très tendance

en ce moment, ainsi que toutes les pierres naturelles comme le quartzite ou le travertin. Notons que cette entreprise artisanale est référencée par de nombreux syndicats pour les escaliers ou les halls d'entrée. Intérieur Marbre n'a pas de show-room, mais les clients peuvent venir visiter l'atelier, à Cordemais, découvrir les machines et sélectionner directement des

échantillons. Noël et Émilie sont passionnés par leur métier et ils prennent vraiment le temps de comprendre les attentes de leurs clients, afin de pouvoir les satisfaire parfaitement.

**Site : [www.interieur-marbre.fr](http://www.interieur-marbre.fr)  
Courriel : [interieur.marbre@gmail.com](mailto:interieur.marbre@gmail.com)  
Tél. 07 81 58 50 15**





**Thierry  
HOUGARD**

PA de Villejames, 3 Rue de la Pierre, 44 350 GUERANDE

DECORATION INTERIEUR / EXTERIEUR RAVALEMENT

**P E I N T U R E**

Votre Partenaire  
Depuis 1958



02 40 24 91 78  
contact@hougard-thierry.com

## Société ► Comprendre la différence entre l'immigration économique et l'asile politique



### Najat Vallaud-Belkacem : « L'asile peut concerner tout le monde. »

**N**ajat Vallaud-Belkacem, ancienne ministre, est présidente de France Terre d'Asile et directrice de l'ONG One. Elle est également présidente du groupe Socialiste, Ecologiste et Démocrate au Conseil

régional d'Auvergne-Rhône-Alpes. Elle est venue dans le studio de Kernews pour expliquer la différence entre l'immigration économique et l'asile politique.

**La Baule+ : Pouvez-vous nous présenter France Terre d'Asile ?**

**Najat Vallaud-Belkacem :** France Terre d'Asile est une structure associative qui date de plus de cinquante ans, avec 1300 salariés, qui accompagne et héberge les demandeurs d'asile. L'objectif est d'agir pour que les personnes persécutées dans leur pays, et qui arrivent chez nous, puissent trouver les meilleures conditions d'intégration dans notre société, quand elles ont été acceptées comme réfugiées.

**Quelle est la définition de l'asile politique ?**

C'est lorsque l'on se retrouve dans une situation où l'on a été contraint et forcé de quitter son propre pays suite à une persécution pour une raison politique, religieuse ou de genre. On est persécuté du fait de ce que l'on est et l'on quitte son pays pour espérer trouver l'asile ailleurs. Par exemple, prenons la situation de l'Afghanistan : vous avez des femmes qui sont en danger de mort quotidien, en plus d'être contraintes de vivre sous cage. Donc, le jour où elles quittent leur pays pour espérer trouver un meilleur sort ailleurs, elles sont demandeuses d'asile.

**L'un des problèmes du droit d'asile, c'est précisément qu'il est utilisé par des gens qui relèveraient notamment de l'immigration économique**

**Cela n'a donc rien à voir avec l'immigration à caractère économique ?**

Non. Il est important de réussir à distinguer les deux, même si l'on sait aujourd'hui que l'un des problèmes du droit d'asile, c'est précisément qu'il est utilisé par des gens qui relèveraient notamment d'autre chose, notamment de l'immigration économique. C'est utilisé parce que les gens qui relèveraient de l'immigration économique voient que c'est quelque chose de complètement fermé et qu'il n'y a aucune perspective d'être accepté. Donc, ils essaient de passer comme demandeurs d'asile. Ce n'est une bonne chose pour personne. D'abord, ce sont des gens qui vont prendre des risques considérables pour leur propre vie. Vous avez des jeunes gens qui vont quitter le Sénégal ou la Côte d'Ivoire, sans être persécutés, simplement parce qu'ils aspirent à une meilleure vie économique. Ils vont parcourir à pied des milliers de kilomètres, en traversant le désert de Libye. Ils vont se retrouver piégés par des milices libyennes qui sont atroces, entre la torture et l'esclavage. Et ils finissent par arriver dans un état lamentable en Europe. C'est terrible, ils ont emprunté ce parcours en espérant avoir une meilleure vie. Donc, ce n'est pas une bonne chose que de s'imaginer que le canal de l'asile est le bon.

**On pouvait penser que cette question serait réglée après la chute de l'empire soviétique. Or, on s'aperçoit que les situations sont tendues un peu partout dans le monde. Observez-vous une augmentation du nombre des pays susceptibles de susciter des demandes d'asile ?**

Malheureusement, oui. Il y a une multiplication des conflits. La couverture médiatique des conflits mondiaux porte sur ceux qui sont à nos portes, comme la guerre en Ukraine, mais beaucoup plus rarement sur ce qui se passe au Soudan, en Éthiopie ou en Érythrée. On pourrait multiplier les exemples de conflits qui ne laissent pas de choix à des populations qui cherchent juste à prendre les routes de l'exil. La plupart du temps, ils vont dans des pays

# MondialBox®

libère l'espace !

## BOX À LOUER

**Pour les particuliers  
& professionnels**

 **DRIVE**

 **24/7**

 **SÉCURISÉ**

**De 2 à 120m<sup>3</sup>**



**Outdoor**

Guérande  
St-Nazaire

**TRAVAUX,  
ARCHIVAGE,  
DÉMÉNAGEMENT,  
ENTREPOSAGE...**

Nous avons le box  
qu'il vous faut !



Nouveau à  
St-Nazaire

**Indoor**

**SAINT-NAZAIRE**  
ZI de Brais

**GUÉRANDE**  
PA de Villejames

**02 40 45 16 36**

www.mondialbox.com

# FESTIVAL POP & GOSPEL

## BROKEN BACK

AMAZIN GOSPEL / SOLAR PROJECT / EBONY ROOTS  
FRANK CASTELLANO & + DE 100 CHORISTES

**18 MAI** 20 **HIPPODROME**  
24 **DE PORNICHET**

PROFITEZ DE LA PRÉ-VENTE

**29€** ~~34€~~ **9€** ~~14€~~ POUR LES -12 ANS

INFO ET RESERVATIONS SUR [JOYCONNECTION.COM](http://JOYCONNECTION.COM)



frontaliers. 75 à 80 % des demandeurs d'asile restent dans les pays du Sud et ceux qui viennent jusqu'au Nord sont une toute petite minorité. Nous sommes dans des sociétés de plus en plus polarisées sur le plan politique et qui vont faire de ce sujet un objet de disputes permanent, avec des images qui vont créer de l'angoisse et une question quasi identitaire dans les opinions publiques du Nord qui, pour certaines, se sentent envahies.

**Je ne place pas sur le même plan linguistique la définition du migrant et du demandeur d'asile...**

Absolument. Il y a aussi un autre danger qui guette de plus en plus les populations: c'est le changement climatique. Le changement climatique, qui bat son plein au Sud, est en train de priver des populations entières de la possibilité de boire de l'eau, de se nourrir, donc de survivre. On peut donc se poser la question si ce sont des migrants économiques ou des demandeurs d'asile. Franchement, ces gens fuient une vie invivable.

**Iran : ces femmes qui enlèvent le voile méritent tout notre soutien**

**Constatez-vous d'avance de persécutions en fonction des opinions politiques ?**

Oui, parce que partout l'autoritarisme est en augmentation. Regardez ce qui se passe aujourd'hui en Iran : il y a au moins 400 personnes tuées dans des manifestations pour la libération des femmes et vous imaginez bien le sort qui est réservé à ceux qui osent s'exprimer contre les ayatollahs et le régime actuel. Ces femmes qui enlèvent le voile méritent tout notre soutien. On ne peut pas avoir un discours de

soutien et, en même temps, lorsqu'une opposante frappe à notre porte, lui répondre que l'on ne peut pas l'accueillir. Il faut aller jusqu'au bout de ses convictions.

**Il faut toujours penser les règles comme si elles devaient s'appliquer à nous ou à nos enfants demain**

**L'informaticien Edward Snowden demande l'asile, ce qui signifie que l'on peut également recevoir des sollicitations de citoyens occidentaux...**

Absolument. C'est pour cela qu'il faut avoir à l'esprit que l'asile peut concerner tout le monde. D'ailleurs, dans l'histoire, les Européens ont dû parfois quitter leur pays pour aller s'installer en Amérique ou ailleurs. C'est un réflexe très humain que de vouloir sauver les siens et cela se comprend. Il faut toujours penser les règles comme si elles devaient s'appliquer à nous ou à nos enfants demain. J'ai lu récemment un texte de prospective d'un universitaire dans le journal Le Monde. Il imagine qu'il est impossible de trouver de l'eau en France en 2040, et les populations doivent se déplacer pour espérer trouver une vie meilleure ailleurs. Si l'on se met dans cette configuration, je vous assure que les règles seront pensées de façon plus équitable.

**Il faut aller vers la sobriété sans pour autant tomber dans la pauvreté**

**Vous évoquez aussi la question du climat : est-ce une nouvelle réalité ?**

Tout le monde a conscience du changement climatique. Je suis aussi directrice de l'O.N.G. fondée par Bono, le chanteur de U2, qui tra-

vaille sur la solidarité internationale. On essaye de sortir les gens de leur extrême pauvreté dans leur pays, pour éviter qu'ils s'en aillent de chez eux. Si l'on prend l'exemple du continent africain, il faut avoir conscience que les sécheresses sont une réalité absolue et que chaque été, ce sont des millions de têtes de bétail qui périssent. Le désert du Sahara s'étend de plus de 50 kilomètres par an au Mali. Vous avez aussi des inondations, des feux de brousse à répétition qui créent des maladies que l'on croyait avoir disparu. Je prends l'exemple de la peste qui est de retour à Madagascar et les feux de brousse ont un effet très direct, puisque ces maladies se propagent dans les villes. Le changement

climatique est une réalité, et encore plus dans les pays qui ont le moins contribué aux émissions de gaz à effet de serre, car ce sont les pays les moins industrialisés. On est tous dans le même bateau et, si certains subissent quelque chose qu'ils n'ont pas créé, on doit les aider à en sortir. J'ai remarqué que dans le débat public, quand on dit cela, on nous rétorque que l'on veut nous imposer les modes de vie des pays pauvres. Pas du tout, il faut aller vers la sobriété sans pour autant tomber dans la pauvreté. C'est faisable. Le bon exemple, c'est l'industrie du textile. Autrefois, quand un vêtement était abîmé, on le rapiécageait et cela a duré longtemps. Aujourd'hui, on déséquilibre complètement les choses

avec un système insupportable, avec des vêtements produits au Bangladesh ou ailleurs, en faisant travailler des enfants, dans des conditions insupportables. Ensuite, avec la publicité, on incite les consommateurs à changer de vêtements toutes les trois semaines, donc à en acheter de plus en plus. Je ne suis pas sûre que cette surconsommation rende les consommateurs plus heureux. À la fin, comme il faut désengorger les armoires, on va mettre les vêtements dans les bacs, en se disant que cela va être distribué à des gens plus pauvres. Mais, en réalité, il y a une infime partie qui est redistribuée, car il y a tellement de vêtements que, pour l'essentiel, il faut s'en débarrasser autrement. Je vais vous surprendre : on

s'en débarrasse en les renvoyant dans le Sud, notamment au Ghana, et ces pays se retrouvent complètement noyés par cette quantité de pièces de vêtements dont ils ne savent pas quoi faire. Ce sont des millions de pièces. Tout cela atterrit dans des décharges à ciel ouvert. C'est un système affreux. La pauvreté et l'extrême pauvreté, ce n'est jamais la fatalité, c'est la création de l'homme. Donc, on doit pouvoir y remédier. Il ne faut pas baisser les bras en se disant que ce sont des défis monstrueux. Mais, pour les prendre à bras-le-corps, il faut arrêter avec les caricatures et les polémiques permanentes.

**Propos recueillis par Yannick Urrien.**

## NOUVEAU À GUÉRANDE

avec **NATURHOUSE** je perds du poids!



Emilie, Diététicienne  
GUÉRANDE



Jeanne, Diététicienne  
PONTCHÂTEAU



Karine,  
Conseillère Naturopathe  
GUÉRANDE  
PONTCHÂTEAU

**En centre ou EN LIGNE**

**POURQUOI PAS VOUS ?**

**-5 kg**



**+ DE 30 ANS D'EXPÉRIENCE DANS LA PERTE DE POIDS**

OFFRE SPÉCIALE



**NATURHOUSE**  
Experts en rééducation alimentaire

[www.naturhouse.fr](http://www.naturhouse.fr)

**Mon Bilan diététique + 1 brûleur de graisse OFFERTS\***

\* Sur présentation de cette parution, un bilan diététique découverte de 15 minutes. Offre sans obligation d'achat valable une seule fois par personne jusqu'au 31/12/2024.

**GUÉRANDE**  
13bis boulevard Emile Pourieux  
02 72 27 33 91 - 06 46 48 52 01

**PONTCHÂTEAU**  
36 rue Maurice Sambron  
02 40 17 38 12 - 06 72 66 60 85

## 15e édition du Tempo Festival au Croisic



Martine Dayon, présidente de l'Association Arts et Balises

2024 est la 15e édition du Tempo Festival Le Croisic soutenu depuis l'origine par la Ville du Croisic. Le Festival fête sa 15e édition cette année et, à la faveur du calendrier, Tempo se déroule sur cinq jours. Il commence le 8 mai et se termine le 12 mai par le traditionnel concert Brunch. Ce festival, réputé pour son côté intimiste et festif, ou-

vert à tous les publics, propose cette année encore une programmation d'excellence et des artistes de renommée internationale. L'équipe organise cette année un concert Jeunes Talents gratuit, ouvert à tous (dans la limite des places disponibles). Le Conservatoire à rayonnement régional de Nantes propose un concert d'une heure avec des étudiants en

début de parcours musical professionnalisant.

Par ailleurs, l'équipe ajoute: «*Nous poursuivons cette année la valorisation d'autres formes de musique avec « Une soirée pour tous ceux qui aiment le jazz » avec Paul Lay et un « voyage musical » au son de la guitare et des musiques d'Amérique du Sud avec Thibaut*

Garcia. » Tanguy de Willien-court, directeur artistique, a souhaité que le concert brunch devienne un concert à part entière avec un artiste ou un ensemble invité, suivi du brunch.

### La jeune génération sera mise à l'honneur

Martine Dayon, présidente de l'Association Arts et Balises, souligne : «*La jeune génération sera mise à*

*l'honneur : Raphaëlle et Edgar Moreau au violon et violoncelle, Paul Lay et son trio de jazz, la relève de la guitare française Thibaut Garcia, ainsi que l'enthousiasmant ensemble à vents Ouranos. Le récital de piano nous sera offert par le pianiste à la renommée internationale François-Frédéric Guy. Nous aurons également la joie d'accueillir les talentueux étudiants du CRR de Nantes. »*

LE SPÉCIALISTE DU VIAGER

# Atlantic VIAGER

SUR LA CÔTE ATLANTIQUE

DEPUIS PLUS DE 15 ANS À VOS CÔTÉS

Étude gratuite  
Sans engagement

02 40 15 18 78

www.atlanticviager.fr

## Vivre vos projets grâce au viager !

BILLETTERIE		
Dans les offices de Tourisme	En ligne	
Batz-sur-Mer 02 40 23 92 36	www.tempo-festival-le-croisic.fr	
Guérande 02 40 24 96 71	À l'Ancienne Criée du Croisic	
La Baule 02 40 24 34 44	(À partir du 4 mai)	
Le Croisic 02 40 23 00 70	Matin de 10h30 à 12h30	
Le Pouliguen 02 40 42 31 05	Après-midi de 15h00 à 18h30	
Pornichet 02 40 61 33 33		
AGENDA ET TARIFS		
	TARIF	TARIF - 26 ANS
<b>Mercredi 8 mai à 20h30</b> Concert d'ouverture- Trio pour piano et cordes	22 €	11 €
<b>Judi 9 mai à 20h30</b> Concert « Bach's groove »	22 €	11 €
<b>Vendredi 10 mai à 20h30</b> Concert « El Bohemio »	22 €	11 €
<b>Samedi 11 mai à 11h</b> Concert « Jeunes Talents »	Gratuit (dans la limite des places disponibles)	
<b>Samedi 11 mai à 20h30</b> Le récital de piano	22 €	11 €
<b>Dimanche 12 mai à 11h</b> Concert Brunch	28 €	14 €
<b>PASS TUTTO</b> (les 6 concerts)	95 €	
<b>PASS TRIO</b> (3 des 4 concerts du soir au choix)	54 €	

Les places des 4 concerts du soir sont numérotées. PMR : précisez-le à l'achat des billets. Les billets achetés ne sont ni repris, ni échangés. Des modifications peuvent éventuellement intervenir sans que le festival puisse être tenu pour responsable. La salle est ouverte 30 minutes avant le début du concert. Ne pas jeter sur la voie publique.

## Bodiguel : un fabricant de cuisines sur mesure 100% presque



Le fabricant de cuisines Bodiguel se dote d'une nouvelle identité visuelle afin de conforter son positionnement de fabricant et spécialiste du sur-mesure. David et Géraldine Bodiguel résumèrent leur cahier des charges: «*Nous sommes dans un positionnement moyen de gamme qui tire vers le haut. Nous voulions quelque chose d'élégant et de sobre, nous ne sommes plus des artisans, comme il y a 25 ans, puisque nous avons une trentaine de salariés, donc on ne parle plus de David Bodiguel, mais de Bodiguel tout simplement... »*

### Au cœur d'un écosystème

C'est une belle réussite locale. Il y a deux ans et demi, l'entreprise s'est installée dans de nouveaux locaux, sur un terrain de 1,3 hectare, avec un bâtiment de 4500 m<sup>2</sup>, un atelier sur près de 4000 m<sup>2</sup>, un show-room de 300 m<sup>2</sup>, des espaces individuels pour les commerciaux, et un bureau d'études. David est ébéniste de profession. Il a commencé à créer sa propre gamme de cuisines et le bouche-à-oreille des clients satisfaits lui a permis de se développer rapidement. Cette croissance s'est faite locale-

ment, sans la moindre délocalisation, et le couple en est fier : «*Nous sommes une entreprise locale. Nous sommes au cœur d'un écosystème et lorsque l'on commande une cuisine chez nous, nous faisons travailler 30 personnes de la région. »*

### Ce n'est pas plus cher que de créer des produits standardisés

Les cuisines Bodiguel ont une belle image, mais certains pensent encore que lorsque l'on est local et que l'on fait des produits de qualité, cela a un coût : «*Nous voulons aussi casser cette image. Nous*

*n'avons pas d'intermédiaires, nous maîtrisons totalement notre chaîne de fabrication, nous sommes sur un circuit court, donc nous n'avons pas de camions qui vont d'une usine A vers une usine B dans un autre pays... Nous avons su internaliser notre processus de fabrication, avec un logiciel qui nous permet de faire du sur-mesure, et ce n'est pas plus cher que de créer des produits standardisés. Enfin, nous faisons une cuisine par jour, ce sont des quantités qui deviennent importantes, ce qui nous permet de mieux négocier notre matière première. »*

### Nous ne nous positionnons pas comme des cuisinistes, mais comme des artisans

On sait que l'image de l'univers de la cuisine n'est pas toujours très positive : «*Nous ne nous positionnons pas comme des cuisinistes, mais comme des artisans qui font de l'agencement et qui répondent aux besoins d'un client. Il est toujours essentiel d'expliquer les choses.*» David Bodiguel continue de valider chaque dossier : «*Je suis passionné par le design, les tendances.*» L'équipe a aussi été formée pour conseiller au mieux les clients et proposer des cui-

sines qui correspondent à leur style de vie et à leur habitat.

L'entreprise Bodiguel est très soucieuse du bien-être de ses salariés : «*Notre objectif est vraiment de travailler dans de bonnes conditions, pour mieux servir nos clients, car lorsque nos salariés sont bien, ils font du bon travail.* » Concrètement, David et Géraldine travaillent sur plusieurs paramètres : «*Il y a la qualité technique de fabrication, les équipements, nous avons des plans de prévention avec la CARSAT (Caisse d'assurance retraite et de la santé au travail), les relations humaines, nous avons mis en place des réunions bien-être, nous avons réaménagé le réfectoire, nous avons une terrasse extérieure... Tout cela a remis du lien entre*

*les salariés et les gens se parlent. On avait oublié tout cela depuis la Covid. »*

L'atelier et le show-room sont à Herbignac, sur un site unique : «*Nous sommes 100% made in Herbignac. C'est la commune de la presqu'île la plus proche du littoral, à une vingtaine de minutes de La Baule, qui peut proposer un espace aussi important pour accueillir un atelier et un show-room. Parfois, les gens hésitent à aller jusqu'à Herbignac, mais quand ils viennent, ils comprennent tout de suite pourquoi nous nous sommes installés ici... »*

**Bodiguel, 1 bis rue du Pré Govelin, ZA du Pré Govelin, à Herbignac. Tél. 02 40 19 91 91.**

# BODIGUEL

CUISINE & ESPACES DE VIE



Photo : Guillaume Arnault



**LEPRETRE**  
SPORTSWEAR HOMMES



N.Z.A.  
NEW ZEALAND  
AUCKLAND



**MEYER**  
trousers for a perfect fit



**GANT**



PAUL & SHARK  
yachting



**GEOX**



bugatti



**Barbour**

**13, rue de l'Eglise - LE POULIGUEN - 02 40 42 31 70**

## Ambiance Bois et Design devient Tendances Outdoor



Ce n'est pas réellement une nouvelle adresse, mais plutôt un renforcement du positionnement visant à devenir un site majeur dans le domaine du mobilier extérieur haut de gamme: Ambiance Bois et Design devient Tendances Outdoor. Raphaël Thébaud, menuisier spécialisé dans l'aménagement de terrasses, et Mélinda Gouret, agenceuse d'intérieur, sont à l'origine de ce concept qui propose du mobilier de jardin de très belles marques. Tout est allé très vite. Il y a trois ans, ils avaient ouvert un premier show-room à Saint-Lyphard

afin de présenter quelques meubles. Le concept a séduit et ils se sont développés en installant leur show-room au cœur de la zone de Villejames à Guérande.

**Tout ce qui se met sur une terrasse ou un balcon, on peut le trouver chez nous !**

Aujourd'hui, le show-room s'agrandit, avec plus de 300 mètres carrés de mobilier extérieur haut de gamme : « Nous avons doublé de surface et nous pouvons présenter davantage de meubles, afin

que chacun puisse s'apercevoir de la qualité de notre gamme, mais aussi de parasols et de luminaires, avec un large choix de terrasses ». L'enseigne change et devient Tendances Outdoor : « Ce nouveau nom permet de mieux faire comprendre notre activité. En résumé, tout ce qui se met sur une terrasse ou un balcon, on peut le trouver chez nous ! »

**Du mobilier durable, élégant, de qualité et qui résiste aux intempéries**

Raphaël et Mélinda soulignent

que la demande s'oriente vers le haut de gamme : « Les gens sortent moins et se reçoivent davantage chez eux. Ils investissent donc dans du mobilier durable, élégant, de qualité et qui résiste aux intempéries. » Mélinda travaille avec de belles marques comme Les Jardins, Glatz, Vincent Sheppard ou Vondom qui proposent « un excellent rapport entre le design, la qualité, la durabilité et le prix, ce qui correspond aux attentes d'une majorité de la clientèle de la presqu'île. Il y a une diversité de styles pour tous les goûts ! » Une nouvelle marque est proposée : Royal Botania. Autre satisfaction : « Nous avons renforcé notre partenariat avec Glatz, une marque suisse de parasols haut de gamme, en devenant revendeur officiel. »

L'offre en matière d'aménagement de balcons, terrasses et jardins est vraiment complète. L'entreprise vient de recruter un paysagiste qui travaille avec Raphaël dans la réalisation des terrasses. Cela fait plusieurs années que Raphaël exerce dans ce domaine : « Je travaille avec tout le monde, des particuliers comme des professionnels, ce qui m'amène à gérer des chantiers très divers. Cela peut aller de l'aménagement d'un balcon, jusqu'à la terrasse d'un restaurant de plage, mais aussi la création de terrasses coulissantes pour les piscines. »

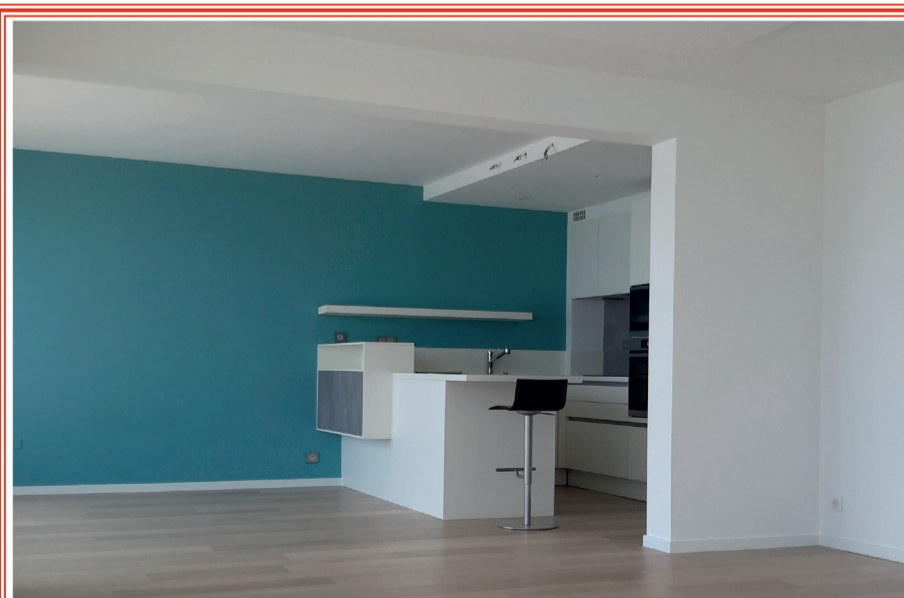
Tendances Outdoor permet de répondre à toutes les attentes en matière d'aménagement extérieur, pour sa terrasse ou son balcon, que ce soit sur le plan technique ou décoratif, avec également un service complet

pour retrouver son balcon ou son jardin totalement équipé.

**Portes ouvertes  
vendredi 26 et samedi  
27 avril 2024**

À l'occasion de l'extension du show-room sur 300 mètres carrés et de l'arrivée de nouvelles marques, Ambiance Bois et Design devient Tendances Outdoor et vous invite à des journées portes ouvertes vendredi 26 et samedi 27 avril 2024.

**Tendances Outdoor, zone de Villejames, 10, rue de la Briquerie à Guérande (à côté de Bureau Vallée et face à Terre de Cycle).  
Tél. 06 74 06 49 34.  
Courriel :  
ambiance.boisetdesign@gmail.com**



Tél. **06 83 43 36 08**  
berthophilippe@gmail.com

**PEINTURE - DÉCORATION**  
**Design Color**  
Philippe BERTHO

Revêtement Sols et Murs - Ravalement

Parc de Villejames  
23, rue de la Grenouille Verte  
44350 **GUÉRANDÉ**



## Sociologie ► L'économiste dénonce la civilisation de la peur



Nicolas Bouzou intervenant au Festival Think Forward à La Baule

**Nicolas Bouzou : « Quelqu'un qui ne s'informe que sur les réseaux sociaux et sur les chaînes d'information en continu risque de faire une dépression nerveuse. »**

Nicolas Bouzou est l'auteur de nombreux best-sellers sur le monde contemporain. Consultant en économie, il est également essayiste et éditorialiste. Dans son dernier livre, il dénonce la civilisation de la peur : « La peur est un sentiment particulier. Elle peut, quand elle est justifiée, nous protéger. Mais, face à l'avenir, elle est

souvent excessive, voire irrationnelle. Elle renferme sur soi et génère de la défiance envers les autres. Il est temps de combattre les marchands de peur. »

« La civilisation de la peur. Pourquoi et comment garder confiance dans l'avenir. » de Nicolas Bouzou est publié chez XO Éditions.

**La Baule+ :** Vous abordez le sujet de la peur. C'est surprenant, parce que ce thème est plutôt dénoncé par ceux que l'on appelle les complottistes, qui accusent les gouvernements d'effrayer les populations pour pouvoir mieux les contrôler...

**Nicolas Bouzou :** Mon analyse n'est pas complottiste, elle n'est pas de la même nature. Elle vient de ma fréquentation du débat public depuis vingt ans. J'ai bien remarqué, avec le temps, que les médias étaient de grands producteurs de peur, mais c'est vrai aussi de la sphère intellectuelle et des réseaux sociaux. J'essaie d'expliquer qu'avec les interactions entre les médias, les réseaux sociaux et cette spécificité française que sont les intellectuels, on propose à nos concitoyens une représentation du monde qui est plus négative que ce que le monde est réellement : en clair, quelqu'un qui ne s'informe que sur les réseaux sociaux et sur les chaînes d'information en continu risque de faire une dépression nerveuse. Il y a des problèmes en France et dans le monde, mais il n'y a pas que ça.

**Toute la sphère politique n'est-elle pas tentée de surfer là-dessus, parce que cela l'arrange ?**

C'est vieux comme la politique. Les gens au pouvoir ont bien intérêt à faire peur, parce que cela peut générer des mouvements conservateurs au sein de la population, ce qui peut leur permettre de consolider leur popularité. Les oppositions ont aussi intérêt à faire peur, surtout en France, où le débat politique est très clivé. Nous n'avons pas la culture du compromis. Donc, les oppositions critiquent en permanence la majorité. C'est ce que l'on voit en ce moment avec les JO. Enfin, les extrêmes savent très bien retourner la peur des gens à leur avantage, en trouvant des boucs émissaires faciles, comme la haine du riche. À l'extrême gauche, Jean-Luc Mélenchon sait très bien utiliser les mauvais sentiments pour en faire une sorte de carburant. On trouve donc la peur à tous les niveaux. On doit s'efforcer de prendre un peu de recul pour essayer de voir les problèmes tels qu'ils sont et surtout réfléchir à la possibilité de résoudre les problèmes. C'est ce qui manque dans le débat public.

**Vous avez aussi une approche économique, puisque vous démontrez à quel point la peur freine notre croissance...**

On a ce débat très légitime sur la simplification, notamment depuis que nos amis agriculteurs se sont fâchés à juste titre. La simplification est devenue le grand thème à la mode. Donc, il faut essayer de supprimer des normes et moins légiférer. Je suis entièrement d'accord. Mais pourquoi avons-nous une telle inflation législative et réglementaire ? Il faut en permanence protéger.

**C'est la conséquence du principe de précaution...**

Je partage cette remarque. Cette peur n'est pas bonne pour la croissance, parce qu'elle génère une sur-réglementation. Je suis un libéral, il faut des lois et des réglementations, mais nous en avons trop, parce que l'on veut se protéger absolument contre tout et on le paye en activité économique. C'est-à-dire en revenus et en emplois.

**Il y a quelques décennies, la publicité se fondait sur le désir. Or, on voit y apparaître de plus en plus l'item de la peur...**

C'est très intéressant. Il y a quelques semaines, j'étais dans le TGV et j'ai constaté que sur toutes les étiquettes des aliments, il y avait écrit « Cuit au chaudron » ou « Les recettes de Tata Monique ». Le message subliminal était de dire que l'alimentation moderne est dangereuse. Donc, la bonne alimentation, c'est forcément celle de nos grands-parents. L'idée est que nous sommes menacés dans notre monde d'aujourd'hui. Mais c'est absurde dans le domaine de l'alimentation, car c'est un domaine où il y a eu de grands progrès. Je ne parle pas de qualités gustatives, mais de sécurité alimentaire, car tout est normé.

**Nous n'avons plus un hub aéroportuaire ultramoderne en France, parce que l'on tape en permanence sur les avions**

**Vous rappelez que partout, le nombre de personnes qui vivent dans l'extrême pauvreté n'a jamais été aussi bas et que le monde évolue positivement. Est-ce aussi cela qui nous fait peur ? J'étais récemment à l'aéroport d'Istanbul avec une personne qui est membre du conseil d'administration de Roissy-Charles-de-Gaulle. Or, mon interlocuteur a eu peur en voyant la grandeur et la modernité de l'aéroport d'Istanbul. Il**

**a émis cette réflexion : « Ils sont en train de nous dépasser ». Est-ce aussi un sentiment de peur ?**

Vous avez raison. Vous évoquez le sentiment de déclassement, c'est assez souvent justifié, mais je pourrais vous retourner l'argument. Nous n'avons plus un hub aéroportuaire ultramoderne en France, parce que l'on tape en permanence sur les avions. C'est devenu le sport des écolos radicaux. On nous explique qu'il ne faut plus de vols de nuit et votre exemple montre bien que c'est la peur qui nous empêche de continuer de croître et de tenir notre rang. Je pourrais multiplier les exemples dans notre rapport à l'innovation. Aujourd'hui, il y a une grande peur à l'égard de l'intelligence artificielle. On nous explique qu'elle n'est pas bonne pour nos emplois et pour l'environnement, et qu'elle pourrait même se retourner contre l'espèce humaine... Nous sommes à la traîne sur le sujet technologique majeur du XXI<sup>e</sup> siècle. Donc, c'est la peur qui nous fait faire des bêtises.

**Il y a des idées qui deviennent interdites et des sujets qui deviennent interdits**

**À force d'entretenir la peur, les discours de haine se multiplient dans tous les camps : la peur amène-t-elle la haine ?**

Je partage cela. On a un débat public qui est devenu très dur, très violent, et on a l'impression que l'on ne peut plus discuter normalement dans l'espace démocratique. Il y a des idées qui deviennent interdites et des sujets qui deviennent interdits. On passe notre temps à s'insulter et à s'invectiver. Derrière, il y a la question du ressentiment. Prenez l'exemple des questions environnementales. Je ne suis pas climato-sceptique, mais j'explique que je n'en peux plus d'entendre dire que l'on ne fait rien et que l'Occident est coupable de polluer la planète. Je n'en peux plus d'entendre dire que l'on va vers l'effondrement climatique, parce que je n'y crois pas : c'est faux, nous sommes les meilleurs élèves au monde. Les émissions carbone ont baissé de 4,5 % en 2023. C'est formidable ! On devrait s'en féliciter tous les jours et avoir confiance en nous. Quand je dis cela, l'extrême gauche et les écolos radicaux déclarent que c'est une horreur et que je suis un suppôt du capitalisme... Il n'y a plus de discussion rationnelle et démocratique possible. Il faut combattre cela. Il ne faut

**Ets Allo Peinture Rénovation**

**Prix très intéressants TARIFS FORFAITAIRES\***

Peinture sur toiture.....	1 300 €	Nettoyage sur façade.....	150 €
Peinture façade.....	790 €	Nettoyage dallage.....	80 €
Peinture pignon.....	790 €	Nettoyage gouttières.....	100 €
Nettoyage de toiture.....	300 €		
Nettoyage sur pignon.....	180 €		

\* Selon surface voir conditions et devis **Peinture de grande qualité garantie 10 ans de bonne tenue**

**6 JOURS SUR 7** **06 62 26 10 02** 1 bis La Renaudière **VIGNEUX DE BRETAGNE**

Siret 804677 565 00017

**ÉLU 4<sup>ÈME</sup> MEILLEUR TORRÉFACTEUR** sur les 50 meilleurs torréfacteurs de France

**CAFES "SUPRA"**

De père en fils depuis 1906

# TORRÉFACTION IDÉALE

De père en fils depuis 1906

Sélection des meilleurs cafés d'origine  
**Découvrez le grand cru, Café d'Équateur VILCABAMBA**  
 Accessoires autour du thé et du café  
 Epicerie Fine

**Composez vos coffrets gourmands**  
 Cadeaux – Chocolat et confiseries



DUNOON



**jura**

Offrez vous le plaisir d'un café maison fraîchement moulu grâce aux machines JURA



**DAMMANN FRÈRES**

Thés & Infusions glacés



Les saveurs de notre torréfaction artisanale au cœur de nos capsules compatibles Nespresso®

Ets Dribault - 38-40 avenue des Ibis - (près du marché) - LA BAULE - Tél. 02 40 60 23 74

## Nicolas Bouzou : « Il y a beaucoup moins d'engagement sur les idées, parce que l'on a peur de choquer en permanence. »

rien céder à ce diktat.

**J'étais à Moscou mi-mars : les Moscovites poussent tellement le chauffage dans leurs appartements, qu'ils ouvrent les fenêtres pour avoir de l'air quand il fait 0°...**

Quand on regarde les émissions carbone des pays développés, elles sont revenues au niveau des années 70, et quand on regarde l'utilisation du charbon, nous sommes revenus au niveau de 1905. C'est formidable. Il faut s'en féliciter et ne pas céder à cet instinct révolutionnaire, un peu adolescent, qui considère qu'il faut balancer le capitalisme et la démocratie libérale. Ce qui est intéressant, c'est que mon livre trouve son public et les gens me disent qu'ils sont contents qu'on ne les engueule pas. Une dame m'a dit qu'elle a acheté une voiture électrique et maintenant elle découvre que les voitures thermiques sont plus efficaces... Il faut reprendre un peu de fierté.

**Votre livre pourrait être un programme politique...**

Il existe effectivement un champ politique pour des discours de confiance en l'avenir. D'ailleurs, dans le livre, je cite des discours parlementaires qui correspondent à mes idées. Je cite Tocqueville, Lamartine, Jacques Chaban-Delmas en 1969, et même l'appel du 18 juin du général de Gaulle. C'est incroyablement positif. C'est une projection de la France dans l'avenir qui est formidable.

**Il ne faut jamais désespérer de la France**

**Comment être crédible et redonner confiance aux Français, alors que notre pays est plutôt mal géré ? Regardez l'endettement public... Les mêmes ne peuvent pas nous dire que tout va très bien...**

Vous avez raison. On a un

énorme problème de finances publiques, on a des problèmes de services publics, que ce soit l'hôpital ou l'Éducation nationale. C'est vrai, il faut être lucide. Mais je dis que nous avons la capacité de régler ces problèmes. On peut réduire nos déficits publics, on peut réorganiser l'hôpital et on peut remettre l'éducation nationale à niveau. Ce ne sont pas des signaux définitifs de déclin. La France est un moteur à explosion et il y a les problèmes que vous évoquez. Cependant, c'est aussi un pays capable de se ressaisir très vite et qui est capable d'enchaîner les phases de déclin avec les phases de renaissance. Il ne faut jamais désespérer de la France. On est peut-être proche de quelque chose de positif. Il y a beaucoup de Français qui ont envie d'agir. Il y a beaucoup d'entreprises qui marchent bien. Il y a beaucoup de jeunes qui sont très créatifs... Je ne dis pas cela par bien-pensance, mais parce que nous avons une possibilité de rebond extraordinaire. Mais nous

n'avons aucune incarnation politique pour résoudre cela.

**Nous sommes aussi dans une civilisation de haine de l'autre : il suffit de se souvenir des débats sur la vaccination...**

Parce que nous sommes dans le ressentiment et la jalousie. D'une certaine façon, l'antisémitisme qui progresse dans notre pays, comme dans d'autres pays dans le monde, est la pointe avancée de cette haine et de ce ressentiment. Israël suscite autant de haine parce que c'est la seule démocratie prospère du Proche-Orient. Vous savez bien que l'antisémitisme est le faux-nez de l'antisémitisme.

**L'horizon politique ne se dégage pas**

**Vous connaissez beaucoup de ministres : quels ont été leurs retours ?**

Ce sont des retours toujours polis. C'est difficile à dire. Nous sommes dans

une période de flottement politique. Le deuxième quinquennat n'est pas une réussite, il y a beaucoup de flottement. J'attends une reprise en main beaucoup plus forte des questions de sécurité, d'intégration et d'éducation. Les discours vont souvent dans la bonne direction, mais nous n'avons pas cette remise en main dont on aurait besoin. Le pouvoir en place est un peu usé et il y a beaucoup de fatigue. Mais, ce qui m'inquiète, c'est que l'horizon politique ne se dégage pas encore beaucoup à droite et au centre droit. C'est dommage, parce qu'il y a un boulevard politique.

**On a de plus en plus peur d'affirmer nos idées**

**Les politiques ont peur et, comme ils ont peur, ils sanctionnent, ils régressent, ils nous infantilisent...**

Ils ont peur aussi de leurs propres discours. On a de plus en plus peur d'affirmer nos idées, c'est effrayant !

C'est vrai des politiques qui prennent toujours mille précautions avant de dire quelque chose et c'est vrai aussi des entreprises. Quand j'entends des chefs d'entreprise s'exprimer dans les médias, souvent ce n'est pas intéressant, parce qu'ils ont peur de leurs salariés, ils ont peur des syndicats, ils ont peur des politiques, ils ont peur des actionnaires et des médias... Il y a beaucoup moins d'engagement sur les idées, parce que l'on a peur de choquer en permanence. Pascal Bruckner, dans son dernier livre, explique que la plaie de notre époque, c'est que tout le monde s'érige en victime, pour sa couleur de peau, sa religion ou en raison de l'oppression de tel ou tel. On est dans un discours de dénégation du droit des autres, car « *comme je suis une victime, je dois avoir plus de droits.* » Ce discours victimaire est un discours d'exclusion et il faut lutter contre cela.

**Propos recueillis par Yannick Urrien.**

# LE NID À COCCINELLES

— PAYSAGISTE —

Conception et réalisations de jardins  
 Ventes de Spas et Bassins de nage  
 Intégration de Spas dans votre jardin  
 Maintenance de jardin

ZA de Beslon - 26 avenue du Gosquet  
 44500 LA BAULE - 02 40 60 25 33  
 contact@lenidacoccinelles.com  
 www.lenidacoccinelles.com





## POSE OFFERTE

sur les modèles de SPA en stock



SUR PLACE • À EMPORTER • EN LIVRAISON 100% ÉLECTRIQUE

COMMANDEZ SUR  
EATSUSHI.FR

EAT SUSHI LA BAULE • 277 AV. DE LATTRE DE TASSIGNY 44500 LA BAULE • 02 51 16 24 61

## Société ► Un coup de gueule qui devient un phénomène de société !



**Nicolas Vidal : « Je suis désespéré par l'apathie d'une partie de la population qui a des gamins et qui se fout de ce qui se passe. »**

C'est la surprise de ces dernières semaines. Le livre de Nicolas Vidal intitulé « Lettre aux autruches et aux tubes digestifs » s'apparente à une engueulade de 46 pages proférée à l'encontre des classes moyennes qui font l'autruche et, alors qu'aucun média institutionnel n'en a parlé, l'ouvrage s'est retrouvé en tête des ventes de livres pendant un mois, détrônant tous les grands succès habituels de librairie.

Son ouvrage figure encore dans le Top 30 et en

deuxième place des ventes dans la catégorie société et politique. Plus intéressant, c'est auprès du public jeune, notamment les 20-30 ans, que ce pamphlet a le plus de succès. Évidemment, il était difficile de passer à côté de ce phénomène de société et nous avons interrogé Nicolas Vidal, qui est également le fondateur de Putsch Media.

« Lettre aux autruches et aux tubes digestifs » de Nicolas Vidal est publié chez Amazon.

**La Baule+ :** Vous avez été numéro un des ventes de livres pendant un mois, sans pratiquement aucune reprise dans les médias institutionnels. Comment expliquez-vous ce succès ?

**Nicolas Vidal :** Effectivement, le livre est un succès, alors que je n'ai pas été invité par les médias de masse. Je le savais. J'avais écrit un livre l'année dernière sur le fonctionnement des médias, sur la manière dont ils trahissent les Français, et je pense qu'ils m'en veulent. Le livre est sorti début décembre 2023, il a été numéro un des ventes, toutes catégories confondues, et aujourd'hui il figure encore dans le Top 30 d'Amazon. Évidemment, je suis ravi. Je suis un garçon explosif, je voulais que ce soit court et violent, et le style de la lettre était un format très approprié. Je m'adresse à cette partie des Français qui, manifestement, ne veulent pas toujours voir que le pays est en train de sombrer et qu'il est littéralement détruit par la classe politique au pouvoir. J'ai fait quelque chose de court, donc tout tient en 46 pages. Je m'adresse à ceux qui ne veulent pas comprendre, en leur donnant une paire de claques, à travers une lettre explosive et pleine d'humour.

**Ils ne font pas du tout le lien entre leur appauvrissement et les décisions politiques**

**Vous vous adressez à cette catégorie de nos concitoyens qui se moquent de l'actualité internationale et de ses conséquences sur leur vie quotidienne...**

Ces gens me répondent qu'ils s'en foutent et ils ajoutent que cela me concerne parce que je suis passionné par la politique, alors qu'ils n'aiment pas la politique. On a l'impression qu'ils mettent la politique au même plan que la course à pied ou n'importe quelle autre activité culturelle. C'est dramatique, car ce sont des gens qui pourraient investir un peu de temps pour se renseigner. Mais ils ne font pas du tout le lien entre leur appauvrissement, à travers les taxes, les charges, le recul de la démocratie et les décisions politiques. Il n'y a pas de connexion intellectuelle sur le fait que leur existence se déprécie financièrement, intellectuellement et culturellement, et que cela a un lien avec les gens qui prennent des décisions pour nous. Cela veut dire qu'il y a un affaiblissement manifeste de l'intelligence collective. Les gens ont été broyés par le consumérisme, le jeu, les loisirs et toutes ces activités promises.

Beaucoup de Français n'arrivent pas à voir cela, d'où ce parallèle avec les autruches qui se cachent de la réalité.

**Plus une partie de la population s'est soumise, plus la classe politique a continué à mettre le curseur de plus en plus haut**

**On pourrait empiler de nombreux problèmes...**

À partir du moment où vous vivez dans la démocratie IKEA, rien ne vous touche ! Pendant la crise sanitaire, vous avez eu ces injonctions et une partie de la population est allée se faire injecter, tout simplement parce qu'elle avait envie de reprendre sa vie d'avant. Les gens se sont dit qu'en acceptant cela, leur vie allait reprendre la couleur et la saveur d'auparavant. Mais c'était totalement faux, puisque l'on a bien vu que plus une partie de la population s'est soumise, plus la classe politique a continué à mettre le curseur de plus en plus haut. Cela a été terrible, parce que l'absence de réflexion sur nos libertés publiques et individuelles a précipité une grande partie de la population dans le rang des parias. Il faut se rappeler les mots très durs à l'époque. L'égoïsme peut faire basculer une société dans une forme de totalitarisme. Les gens qui ont accepté cela ne se sont pas rendu compte qu'ils sont les complices involontaires d'une forme de société qui bascule dans le totalitarisme, on le voit encore aujourd'hui, avec les questions d'écologie, de démocratie, les 49-3 ou l'article 4 de la loi sur les dérives sectaires.

**Est-ce propre aux Occidentaux, car dans beaucoup de civilisations, en Afrique, en Asie ou dans le monde arabe, les peuples sont très politisés ?**

C'est le résultat de la mondialisation. L'esprit de jouissance l'a emporté sur l'esprit de sacrifice. On a déposé l'autonomie de l'individu en le shootant à la consommation et au plaisir. La démocratie IKEA repose sur la consommation et l'égoïsme. Les Américains nous ont apporté des burgers, des parcs d'attractions, des films... On a désarmé les Français sur le plan intellectuel et culturel, on a détruit la capacité de réfléchir de la classe moyenne, qui a toujours été le socle de la société française, parce qu'elle est au carrefour de la culture populaire, mais aussi du financement de l'État. L'abrutissement des populations touche aussi la classe politique : il suffit d'entendre

PRESQU'ÎLE  
GOMMAGE

RÉNOVATION du Bois, Métal et PVC

(Pour vos meubles, portes, volets, mobilier de jardin, jantes, vélo, moto, carrosserie, moteur...)



Une solution écologique &amp; économique :

AÉROGOMMAGE

NOUVEAU sur la Presqu'île !

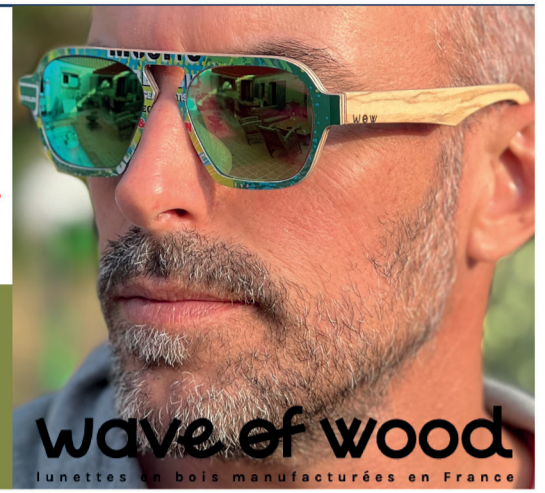
ZA des Pédras  
Saint-André-des-Eaux

Tél : 06 71 20 47 28 - www.presquilegommage.fr - gregory@presquilegommage.fr



**Nouvelle Collection wave of wood**  
*en bois et canettes recyclés*  
**Lunettes 100 % manufacturées Loire Atlantique**

Centre Cial Intermarché - Avenue du Baulois  
 44380 PORNICHET  
 Tél. 02 40 11 93 13  
 Jade et Morgan vous accueillent du lundi au samedi  
 9h-12h45 / 14h15-19h30



certaines loustics au gouvernement et leurs prises de position ! Donc, il y a eu un effondrement prémédité de la classe moyenne. Cela donne après le droit de faire à peu près n'importe quoi. Prenons le dernier exemple en date. Emmanuel Macron donne 3 milliards d'euros à l'Ukraine. On aurait pu penser que les Français seraient outrés par cette décision, surtout face à la crise économique et à la baisse des dépenses de 10 milliards. Idem pour le traité constitutionnel sur l'Europe : les Français votent non à 54 % et on le fait passer en force au congrès de Versailles. On était déjà dans cette dépossession de notre autonomie, dans l'abrutissement. Les gens étaient déjà dans les centres commerciaux et ils ont laissé leur capacité de décider à une classe politique. Le postulat a été de dire : « Pourquoi l'État nous voudrait-il du mal ? » Quand vous avez une déperdition de la réflexion politique citoyenne, le pays va à vau-l'eau et la classe politique le sait. C'est pour cela qu'il n'y a plus de référendum depuis 2005. Nous sommes trop bêtes pour comprendre, l'État va s'occuper de tout, mais la divergence d'intérêts entre une partie de la classe politique et les citoyens est aujourd'hui prégnante. Il y

a encore des gens qui restent tranquillement chez eux jusqu'à ce que mort s'ensuive sur le plan économique.

**Une partie de la population française est responsable de ce qui arrive**

**L'inculture permet de faire oublier l'histoire et de faire réagir les gens sur des événements, sans tenir compte du passé, par exemple sur des conflits actuels...**

Quand vous avez un déficit énorme d'éducation, de culture générale et de réflexion, on ne peut plus mettre une grille de lecture sur une situation, comme c'est le cas aujourd'hui entre la Russie et l'Ukraine. On tombe dans le manichéisme, avec d'un côté les très bons et, de l'autre, les très méchants. Donc, si vous ne prenez pas le temps de vous renseigner sur les accords de Maïdan en 2014, sur le rôle des États-Unis et de l'OTAN, la stratégie de la peur fonctionne toujours. On voit bien que l'Ukraine est en train de sombrer littéralement, alors que l'on déverse des milliards d'euros sur ce pays et la clique Zelensky, la stratégie du gouverne-

ment consiste à dire que les Russes ne s'arrêteront pas là. Il y a effectivement une propagande d'État et, quand cette propagande arrive sur des cerveaux en jachère, cela fonctionne immensément bien, car on a délibérément désarmé intellectuellement les Français. Regardez l'état de l'Éducation nationale, regardez le classement PISA de la France... On est dans l'effondrement économique, social, culturel et sécuritaire. Une partie de la population française est responsable de ce qui arrive, car les gens auraient dû se rendre compte de ce qui se passait. J'en veux beaucoup à la classe moyenne, ceux qui ont des enfants, car il faudra bien qu'ils se rendent compte de ce qui se passe et de ce que feront leurs gamins dans quelques années. Même sur ce point, cela ne capte pas ! Je suis désespéré par l'apathie d'une partie de la population qui a des gamins et qui se fout de ce qui se passe. Les gens disent qu'ils ne s'intéressent pas à la politique et qu'il n'y a aucune raison que la politique s'intéresse à eux. Cette structure intellectuelle est désarmante. Donc, les gens ne seraient pas touchés par l'inflation, le prix de l'électricité ou le prix du gaz ?

(Suite page 20)



**CAALYPSO**  
Immobilier  
Experte en viager



**Carole Anne AUDIC**  
06 86 93 31 72  
Le Pouliguen - Cesson Sévigné  
caalypso.immobilier@yahoo.com  
www.caalypso-immobilier.fr

**FNAIM**

Vous êtes unique !

**LE VIAGER : la clé pour une retraite paisible...  
Parlons-en lors des APRÈS-MIDI DU VIAGER :**

**Le 19 avril 2024** : Salon de Thé "Madeleine"  
3 avenue Lajarrige à LA BAULE LES PINS de 15h à 17h

**Le 17 mai 2024** : Salon de Thé Absolument Thé  
4 boulevard Hennecart à La BAULE de 15h à 17h

**Sans RDV**

**ÉTUDE PERSONNALISÉE ET SANS ENGAGEMENT**

DISCRÉTION

EXPERTISE

ACCOMPAGNEMENT



**AVIS VÉRIFIÉS**  
★★★★★ 4,6/5

Nous mettons en place des services de qualité d'aide à domicile à La Baule, Pornichet et villes voisines. Nos services sont éligibles au **crédit d'impôt de 50%**. L'équipe E&D est à vos côtés pour vous faciliter la vie !



MÉNAGE / REPASSAGE



JARDINAGE



GARDE D'ENFANTS



AIDE À LA PERSONNE



**Vincent Le Déault**  
Directeur des agences de La Baule et Pornichet



LA BAULE  
02 40 60 28 01



PORNICHET  
02 72 34 21 40

www.essentiel-domicile.fr



**OFFRE PROMOTIONNELLE SUR LE CARRELAGE EXTERIEUR**

Jusqu'à

**- 30 %**

Du 1er au 30 avril 2024\*

◆ **Côté Carrelages** ◆

35 rue de La Lande - GUERANDE

cote-carrelages44@gmail.com    02 51 16 25 49

\* Voir les conditions au magasin

## Suite de l'entretien avec Nicolas Vidal : « Il y aura toujours le ventre mou des suiveurs, avec des gens qui se laissent entraîner par le mouvement, en suivant béatement ce qui se passe. »

On a beaucoup parlé de Navalny, mais il y a aussi Julian Assange qui a révélé ce qui s'est passé en Irak. Il y a vingt ans, Saddam Hussein était présenté comme le détenteur d'armes chimiques qui voulait détruire le monde, le monde était choqué et il était impossible d'avoir un discours contradictoire. Aujourd'hui, on sait que cela a été un grand mensonge. Donc, la vérité transperce... Mais, après, on se fie aux nouveaux récits réécrits par les mêmes scénaristes...

Vous avez raison, on est

au courant de pas mal de choses, mais les gens s'en moquent. C'est très loin. Il y a des gens qui se foutent de tout ce qui n'est pas dans leur petit périmètre personnel. Une grande majorité de la France ne sait même pas qui est Navalny. Ce n'est pas une question d'intelligence, ce sont simplement des gens qui se désintéressent de tout et qui n'ont aucune perspective. L'histoire est oubliée, la politique c'est trop compliqué, les gens ne sont que dans le présent. Ils ont déjà une culture générale très floue sur l'histoire de notre propre pays, donc on ne peut plus appréhender l'avenir. Beaucoup de gens ont une vision du temps qui est lit-

téralement plate et rien ne peut venir interférer dans leur petite vie tranquille, qui est d'ailleurs de moins en moins tranquille... Certains pensent que cela va tenir encore quelques années, alors que l'histoire est tragique. Mais vous ne pouvez savoir cela qu'à partir du moment où cela se produit : quand on touche à votre portefeuille, quand on vide votre frigo... Il n'y a même pas une volonté de comprendre et cela me stupéfait. Si ces gens se permettent de faire passer la réforme des retraites en force, de faire tous ces 49.3, de filer de l'argent à l'Ukraine alors que nous n'en avons pas pour nos hôpitaux

et nos agriculteurs, sans la moindre réaction, c'est un tapis rouge. J'ai retrouvé une conférence d'Édouard Philippe à l'ESSEC en 2021. Il racontait qu'il était toujours inquiet de savoir ce qu'allait donner les réformes et il disait que cela passait à chaque fois, malgré quelques petits problèmes de maintien de l'ordre. Il était lui-même étonné de constater à quel point les réformes les plus insupportables passaient comme dans du beurre. La classe politique s'est durcie et elle est aujourd'hui sans limites.

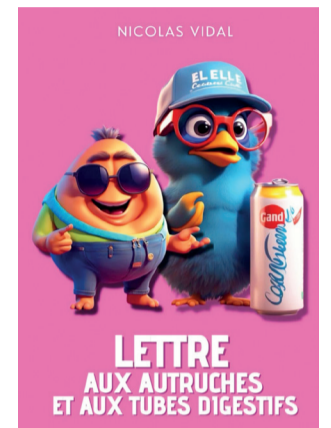
**Mais, face au ventre mou, c'est toujours la minorité la plus impor-**

**tante qui l'emporte : donc cela peut basculer dans un sens comme dans un autre...**

Il ne faut jamais oublier que l'histoire ne s'est faite qu'avec des minorités. Aujourd'hui, il faut mille noms pour monter un gouvernement et mettre un pouvoir en place. Il y aura toujours le ventre mou des suiveurs, avec des gens qui se laissent entraîner par le mouvement, en suivant béatement ce qui se passe. Aujourd'hui, il y a les réseaux sociaux, des médias indépendants, donc il est facile de se renseigner pour essayer de reprendre sa vie en main. Si vous vous engagez, en essayant de chan-

ger les choses, votre vie familiale sera changée. Sinon, on va être dépossédé et se faire casser les reins.

**Propos recueillis par Yannick Urrien.**





# ILE VERTE

## Prêt à porter Féminin

**Chemisiers - Robes**

**Vestes - Jupes - Pulls**

**ARRIVAGE PERMANENT**

**25, avenue des Ibis - Marché angle des Arcades - LA BAULE Tél. : 02 40 11 07 06**

### Un petit bois au cœur de Pornichet



Ce n'est pas un jardin classique, mais un vrai petit bois, qui vient d'être inauguré à Pornichet. Le Bois des Evens se positionne comme un nouvel îlot de fraîcheur de 4 500 m<sup>2</sup> situé à l'arrière de l'Hôtel de Ville et du mini-golf. Jean-Claude Pelleteur, maire de Pornichet, revient sur l'histoire du site : « J'avais rencontré le propriétaire en 2015, il n'avait plus les moyens d'entretenir ce bois, on perdait des arbres chaque année, donc il était urgent de s'en occuper. Il y a eu le projet d'un petit immeuble, et le propriétaire devait nous rétrocéder la moitié du terrain pour un euro. Il y a eu une vive opposition

sur ce sujet et, la seule solution que nous avons trouvée, en 2022, c'était de racheter ce bois. Je tiens à souligner l'investissement des services de la ville en charge de l'environnement qui nous ont proposé un aménagement ludique, tout en sauvant les arbres sains, afin que les gens puissent se promener. »

#### Une petite forêt au cœur de Pornichet

C'est finalement une petite forêt au cœur de Pornichet : « On peut faire de très belles choses avec peu de budget, c'était aussi l'objectif. On

aurait très bien pu confier cette mission à des spécialistes de l'aménagement, mais les gens de la ville ont vraiment très bien travaillé sur ce sujet. Nous nous sommes appuyés sur des associations, comme le Rotary et l'Outil en main, et maintenant toutes les générations peuvent venir s'y promener. Je n'exclus pas l'idée d'animer ce bois à travers quelques petites fêtes. »

Pourtant, les maires doivent trouver de l'espace disponible pour faire des immeubles et respecter la loi SRU. Jean-Claude Pelleteur n'a pas voulu densifier le centre de Pornichet : « Ce quartier est très dense, beaucoup de gens se déplacent à pied pour aller au marché, ou du côté de la gare, et ce bois sera un îlot de fraîcheur. La loi SRU, c'est une contrainte que l'on doit accepter, mais on doit réussir à construire sans défigurer Pornichet. Le ZAN (non-artificialisation des sols) ne va pas nous aider, donc il va falloir, tout en accueillant de nouveaux habitants, notamment des jeunes ménages, construire et ne pas défigurer la ville. On me reproche de trop construire, mais, en même temps, on doit accueillir de nouvelles populations. »

### Nouveau spectacle au Pouliguen : « Y a-t-il un mousquetaire pour sauver la reine ? »



Lors de la précédente saison culturelle de la Ville, vous les aviez adorés dans « Don Quichotte ou presque ». Vendredi 12 avril, les comédiens de la compagnie DécalComédies seront de retour au Pouliguen (salle André Ravache) pour un spectacle mettant cette fois-ci en scène les Trois Mousquetaires. Seuls, ils peuvent beaucoup, mais ensemble, ils peuvent tout. Les Mousquetaires vont tout mettre en œuvre pour déjouer les intrigues du cardinal Richelieu et de son espionne, Milady qui cherchent à compromettre la reine de France. C'est ainsi avec enthousiasme que naîtra leur devise : « Tous pour un, un pour tous ». Dans

cette pièce traitée avec beaucoup d'humour, l'histoire d'Alexandre Dumas se déclina dans une version décalée, drôle, actualisée, pleine de joie et de bonne humeur, à l'image d'une bonne comédie familiale.

**Spectacle vendredi 12 avril, à 20h30, à la salle André Ravache (ouverture des portes à 20h).**

Tarifs : 15 € / Comités d'entreprise : 13 € / Enfants : 8 €  
Billetterie auprès de l'Office de tourisme intercommunal (et plus particulièrement au bureau d'information touristique du Pouliguen), en ligne depuis le site [www.lepouliguen.fr](http://www.lepouliguen.fr), ou encore par téléphone au 02 40 24 34 44.



**CAVE D'ESCOUBLAC**  
Chez Martine & Jean-Yves  
Vin en bouteilles, BIB et vrac  
Champagnes - Spiritueux - Tirages à pression  
62, avenue Henri Bertho - LA BAULE ESCOUBLAC - 02 40 11 10 46 - [www.cave-descoublac.fr](http://www.cave-descoublac.fr)

## Autour du Bois : le spécialiste des parquets et terrasses en bois



constructeurs s'adressent à lui, mais aussi les particuliers pour leurs projets de parquets, bardages, terrasses et placards.

**Découvrir certaines niches de produits que l'on ne trouve pas ailleurs**

Tous les clients d'Autour du Bois reconnaissent qu'ils ont immédiatement été rassurés par l'expertise de Jacky. Il sait comment acheter, faire la différence entre les différentes qualités de bois et aussi s'adapter aux attentes de ses clients. Ce professionnel analyse leurs besoins : « Avec l'ouverture de ce show-room, les clients peuvent voir et toucher les différentes qualités de bois, afin de vraiment se rendre compte du produit qu'ils achètent. Les gens viennent chez nous parce qu'ils

ont besoin d'être conseillés et parce qu'ils savent que nous avons une gamme très large, adaptée à tous les budgets. »

Le choix est tel que l'on peut même découvrir certaines niches de produits que l'on ne trouve pas ailleurs.

**Un particulier qui se sent un peu perdu dans cet univers sera tout de suite à l'aise**

L'autre force de Jacky, c'est son sens de la pédagogie : un professionnel sera rassuré, tandis qu'un particulier qui se sent un peu perdu dans cet univers sera tout de suite à l'aise et en confiance.

**Autour du Bois, 30, rue des Tritons Crêtés à Guérande. Tél. 02 40 42 96 82.**

**Site : [www.autourdubois44.fr](http://www.autourdubois44.fr)**



Dans nos maisons, à l'intérieur comme à l'extérieur, le bois est omniprésent. Le bois est synonyme d'élégance, de chaleur et de tradition, et la demande est très forte. Pourtant, rares sont les spécialistes qui savent nous guider pour choisir la

bonne qualité de bois et surtout proposer un très large choix. Jacky Macé travaille depuis plus de vingt ans dans cet univers et il a créé Autour du Bois en 2018. L'entreprise vient de franchir une nouvelle étape dans son développement avec l'ouverture d'un nouveau

show-room, très spacieux, situé derrière la zone de Villejames à Guérande.

**Parquets, bardages, terrasses et placards**

Autour du Bois propose une large gamme de parquets

(massifs et contrecollés), de bardages et de terrasses (bois et composite) mais également des éléments de bois pour des aménagements intérieurs (portes de placard, dressing sur mesure...). La réputation de Jacky n'est plus à faire : les architectes, les poseurs et les

**Création piscine / Rénovation / Assistance / S.A.V.**



**Fabrice DRUFIN**  
La Ville Massonnet  
44500 LA BAULE  
06 75 07 06 59



**Kernews, votre radio 100% locale sur 91,5 FM sur tout le littoral de Loire-Atlantique. En DAB sur toute la Loire-Atlantique.**

**kernews 91.5 FM**

# MORICET

Revêtements de sols & murs

**VOTRE SPÉCIALISTE  
NEUF & RÉNOVATION  
DEPUIS 1978**

ISOLATION THERMIQUE  
par mousse projetée  
CHAPES FLUIDES  
CARRELAGES  
PIERRES  
REVÊTEMENTS  
SOL SOUPLE (PVC - LINO)  
PARQUETS



Parc de Villejames - 17, rue la Pierre - **GUÉRANDE** - Tél. : 02 40 24 83 47 - [www.moricet.fr](http://www.moricet.fr)

## Éthique ► Comprendre les enjeux de l'intelligence artificielle.



**Robert Voyer : « Ce sont pour les choses sur lesquelles on a le moins de certitudes, que l'on va déployer les plus grands désastres. »**

Robert Voyer est docteur en informatique, spécialisé dans l'intelligence artificielle, maître de conférences à

l'Institut Mines-Télécom Business School, conférencier et professeur dans l'enseignement supérieur et architecte des systèmes d'infor-

mation. C'est à La Baule que nous l'avons rencontré, une ville qu'il connaît bien, pour évoquer les enjeux éthiques de l'IA.

**La Baule + : On est dans une évolution tellement rapide des technologies que le modèle institutionnel de l'enseignement n'est parfois pas pertinent, puisque la technologie peut dépasser en quelques semaines un module de formation. Comment vous adaptez-vous à cela ? J'imagine que l'on ne donne pas seulement des cours de MS-DOS à l'institut Mines-Télécom...**

Robert Voyer : L'institut Mines-Télécom a une particularité unique en France. C'est une école publique et, sur le campus même, nous avons deux écoles : une école d'ingénieurs et une école de management. L'école de management profite des enseignements qui sont délivrés aux ingénieurs. Pour former nos managers, il y a toujours eu une composante technologique très importante. Par exemple, quand on travaille sur l'intelligence artificielle, on aborde toutes les implications, notamment sur le plan éthique.

**Qu'entendez-vous par éthique lorsqu'il s'agit de l'intelligence artificielle ?**

Il faut distinguer un certain nombre de valeurs. Une valeur morale, c'est quelque chose qui prend en compte le bien-être humain et qui tient compte des conséquences que cela peut avoir sur la société et l'humanité.

**Peut-on penser à la destruction d'emplois ?**

C'est une question plus générale, car il faut aussi prendre en compte la vie de l'entreprise. Il y a l'économie d'un côté et l'éthique de l'autre, comme en politique d'ailleurs, où il y a la politique d'un côté et la morale de l'autre. Ce sont deux ordres différents et nous avons besoin des deux. On sait très bien qu'une entreprise qui ne change pas, qui n'évolue pas, va mourir.

**Cela fait penser à Kodak...**

Cela fait aussi penser à Wilkinson. Au XIXe siècle, l'entreprise était spécialisée dans les armes blanches, les épées et les couteaux. Il y a eu des lois interdisant les duels. Ensuite, il y a eu des armes à feu et les entreprises devaient s'adapter à ce changement. Wilkinson a conservé son savoir-faire, non plus pour faire des armes, mais des lames de rasoir. C'est pour cette raison que le logo est illustré par deux sabres.

**Poursuivons notre réflexion sur l'éthique : le débat a-t-il été ouvert lorsque la première intelligence artificielle de Microsoft a sorti des raisonnements racistes ?**

Le problème portait sur l'éthique de l'alimentation de cette intelligence artificielle.

**Ces systèmes qui produisent du contenu risquent de provoquer « la banalité du mal »**

**Si, par exemple, je mouline des dizaines de pages de Mein Kampf dans une intelligence artificielle, elle va sortir les pires abominations...**

C'est exactement ce qui s'est passé avec l'exemple que vous prenez, bien entendu pas avec Mein Kampf, mais avec des informations racistes et xénophobes qui ont été reproduites. C'est le point le plus important. Prenons l'exemple de ChatGPT, puisque tout le monde en parle. Elle ne reproduit que des éléments et des contenus à partir desquels elle aura été formée. Et cela a des conséquences importantes. Noam Chomsky a publié une tribune dans le New York Times il y a quelques mois, en expliquant que l'utilisation de ChatGPT amenait un progrès à plusieurs niveaux et, pour la première fois, nous avons une intelligence artificielle qui passe avec succès ce que l'on appelle le test de Turing. Ce test, imaginé dans les années 50, permettait de qualifier une machine d'intelligente à par-

**NISSAN TOWNSTAR EV**  
Le fourgon compact  
100% électrique

**NISSAN TOWNSTAR EV**  
45 KWH - Chargeur 11KW ACENTA

**À PARTIR DE 309€** HT/MOIS<sup>(1)</sup>

Crédit Bail | 60 mois | 60 000 km  
Entretien inclus  
SANS APPORT et SANS CONDITION DE  
REPRISE bonus 3000€ déduit

Profitez du TOWNSTAR EV Fourgon<sup>(2)</sup>  
au même loyer que l'essence.

MADE IN FRANCE 5 ANS GARANTIE NISSAN

(1) Exemple de Crédit-Bail entretien inclus 60 mois / 60.000 km pour un Nissan TOWNSTAR EV FOURGON 45 kWh ACENTA LIH1 avec chargeur embarqué 11 kW neuf, 1er loyer 2.500 € HT (soit 3.000 € TTC) couvert par le Bonus écologique de 3 000 €, puis 59 loyers de 309€ HT, comprenant les prestations d'entretien (hors pneumatiques) selon conditions contractuelles. En n de contrat, option d'achat initiale de 11 761 € HT ou reprise de votre véhicule par votre concessionnaire pour ce montant diminué des éventuels frais de remise en état standard et des kilomètres supplémentaires, selon conditions générales Argus. Le montant de la reprise servira à solder votre crédit-bail. Sous réserve d'acceptation par DIAC N°ORIAS : 07 004 966 (orias.fr). Offre réservée aux artisans, commerçants, sociétés (hors loueurs, administrations, clients sous protocole), valable jusqu'au 30 avril 2024, dans la limite des stocks disponibles dans le réseau participant. NISSAN WEST EUROPE : nissan.fr. (2) Loyer 309€ HT identique sur l'ore de crédit-bail correspondante sur TOWNSTAR FOURGON TCE 130 ACENTA LIH1 neuf (options d'achat initiales et montant reprise différentes). \*Garantie véhicule neuf 5 ans (limitée à 160 000 km) - Garantie de la capacité de la batterie 8 ans (limitée à 160 000 km) - Garantie de la capacité de la batterie lithium-ion à 70% de sa capacité initiale. RCS : Saint-Nazaire B 007 180 532

**A 0 g CO<sub>2</sub>/km**

**NISSAN SAINT-NAZAIRE** 380 Rte de la Côte d'Amour, 44600 Saint-Nazaire  
Pensez à covoiturer. #SeDéplacerMoinsPolluer



**LA BAULE - Plage Benoît**  
 Appartement entièrement rénové face à la mer  
 Distribution idéalement optimisée  
 Terrasse avec vue imprenable  
 67 m<sup>2</sup> - 2 chambres avec chacune sa salle d'eau  
 Une place de parking et une cave.  
 999 000€ HAI. Réf : 84362660

**BARNES** | Baie de La Baule  
INTERNATIONAL REALTY

La Baule - Le Pouliguen

L'IMMOBILIER HAUT DE GAMME



+33 (0)2 72 74 89 30

www.barnes-nanteslabau.com

tir d'un certain nombre de questions. Ce test est assez simple : une personne va interagir avec un programme d'intelligence artificielle et un humain. Si la personne n'arrive pas à distinguer l'humain de la machine, on peut dire que le programme a passé avec succès le test de Turing. Noam Chomsky note aussi que ces systèmes qui produisent du contenu risquent de provoquer « la banalité du mal », comme le disait Hannah Arendt. Je

veux dire que ces systèmes ont une indifférence morale. Ils vont produire du contenu, sans jamais prendre de décision et sans avoir la moindre responsabilité sur ce qu'ils produisent.

*La machine ne fonctionne que sur une reconnaissance superficielle*

Justement, faisons la différence entre

*l'homme et la machine. Je connais beaucoup d'Arabes qui font des plaisanteries amusantes sur leurs coreligionnaires, en les caricaturant, tout comme les Juifs ont un sens de l'humour formidable, par exemple quand ils racontent des blagues juives. L'être humain sait faire la distinction entre l'humour et le racisme. Or, les mêmes phrases, analysées par*

*une machine, ne seraient plus comprises...*

Absolument. C'est exactement le cas, la machine ne peut pas comprendre une expression au premier degré, au deuxième degré, ou au troisième degré... Elle ne fait que de la production en fonction des informations qu'elle a reçues lors de sa formation. Prenons un autre exemple. Une machine va faire de la reconnaissance d'images. Quand nous fai-

sons de la reconnaissance, nous le faisons à partir de modèles dont on dispose. On sait ce qu'est un chien, un chat ou un être humain... La machine va faire cette reconnaissance à partir d'éléments anecdotiques dans l'image. C'est un danger. On a toute une littérature qui s'est développée pour tromper ces systèmes dans la reconnaissance d'images et nous avons des exemples assez étonnants. La machine ne fonctionne que sur

une reconnaissance superficielle. Dans la production des mots, des contenus et des textes, c'est à peu près la même chose. On essaie de nous faire peur, à travers des déclarations de gens très compétents, en nous expliquant que l'intelligence artificielle va nous dépasser et que cela risque de mettre en péril l'humanité. Je n'en crois rien !

(Suite page 24)

**PULVÉRISE À + DE 10M.**

## FAITES UN MAX D'ECONOMIES !

### Nettoyez vous-même votre toiture sans monter dessus.

**POWERJET 2**  
PULVÉRISATEUR ELECTRIQUE

**STOP DÉPÔTS VERTS**

Avant

Après

Supprime les algues rouges

**Clean'Toit**  
sans javel - à diluer  
(+/- 500 m<sup>2</sup>)

**69,95 €**

**249 €**  
dont 0,5 € d'éco-part.

**Démonstration sur place**  
du Lundi au Vendredi de 08h30 à 12h30 & 14h00 à 17h00

**MULTIREX**  
www.pulvirex.fr

Parc d'activités de Villejames  
17 rue de la Grenouille Verte 44350 Guérande  
Tél: 02.40.01.02.03

Validité : 30/04/2024

# Comparez

nous vous étonnerons



**ART DE LA MENUISERIE**



**FABRICANT MENUISERIE ALUMINIUM**



**MADE IN PORNICHET**

**SHOW ROOM 300M<sup>2</sup>**

**02 51 75 12 84**  
17 allée des Alizés  
(derrière La Baule Nautic)  
**PORNICHET**



**MENUISERIE ALU, PVC ET BOIS**

**PORTE D'ENTRÉE**

**PORTE DE GARAGE**

**PORTAIL ET CLÔTURE**

**VOLETS ROULANTS**

**VOLETS BATTANTS**

**PERGOLA**

**STORE**

**TERRASSE**

...

## Robert Voyer: « Le crédit social en Chine : c'est un modèle qui enthousiasme énormément de dirigeants politiques... »

**Ces gens tentent-ils d'expliquer que ce contrôle de l'IA sera une sorte de vérité informatique absolue, en niant toute possibilité de débat ?**

À partir du moment où la machine a dit quelque chose, c'est vrai, c'est bien le fond de votre pensée. Sur des sujets très pointus, on peut imaginer cela. C'est plutôt une intelligence artificielle étroite, focalisée sur un domaine d'activité bien particulier, donc elle est imbattable pour traiter certains types de problèmes. Il y a tout un courant qui annonce que nous sommes à la fin de la science et que nous n'avons plus besoin des lois physiques et des lois mathématiques, car l'intelligence artificielle permettrait de se passer de l'élaboration des lois physiques. De la même façon, je n'en crois rien !

**Ce sens critique, initié par Descartes, a été le rayonnement de la France**

**La fin de la science a déjà commencé par l'abandon de la contradiction et du débat, car quiconque qui tente de combattre intellectuellement se fait traiter de complotiste...**

Absolument, alors que ce sens critique, initié par Descartes, a été le rayonnement de la France. J'ai retrouvé

cette possibilité de débat avec ChatGPT en faisant un jeu de rôle. Par exemple, j'ai demandé à ChatGPT de s'exprimer au nom de trois personnages : Épicure, Spinoza et Kant. J'ai presque fait ressusciter ces trois personnages et je les ai retrouvés. J'ai aussi interrogé ChatGPT sur le problème de l'appartenance de la France à l'Union européenne, en lui demandant tous les arguments pour me convaincre que la France a tout à gagner à rester dans l'Union européenne, en utilisant son immense connaissance. Et c'est un débat qui a duré très longtemps... J'ai l'impression d'avoir réussi à lui faire accepter mes arguments. Par exemple, sur les subventions européennes, j'ai répondu que nous donnions beaucoup plus d'argent que nous n'en recevions et ChatGPT a répondu que j'avais raison... Idem pour d'autres arguments sur ce même sujet.

**ChatGPT a repris les arguments de jeunes diplômés de Sciences-Po ou de l'ENA, comme l'Europe c'est la prospérité**

**En fait, vous avez enrichi la base d'arguments de ChatGPT qui a accepté vos réflexions, tout simplement parce que vous n'étiez pas en face d'un militant politique. Or, quand il ne peut pas ré-**

**pondre, quelqu'un qui espère faire carrière en politique se contente de taxer son interlocuteur de complotisme...**

Oui, mais ChatGPT a repris les arguments de jeunes diplômés de Sciences-Po ou de l'ENA, comme l'Europe c'est la prospérité, mais avec une certaine ouverture. L'intelligence artificielle est née en 1956, donc elle a une histoire mouvementée. Au départ, comme toute nouvelle discipline, il faut des investissements, donc convaincre des gouvernements. On a obtenu des résultats extraordinaires dès le début des années 60. Il y a eu un engouement, mais les résultats attendus n'étaient pas au rendez-vous. Alors, on est entré dans le premier hiver de l'intelligence artificielle. Dans les années 70, on ne faisait plus d'intelligence artificielle. Dès les années 50, on avait appelé cela l'intelligence artificielle. Les scientifiques disaient clairement qu'il s'agissait de créer des programmes permettant de résoudre des problèmes qui, habituellement, ne sont résolus que par des êtres humains. À l'époque, c'était des ordinateurs à tube, c'était vraiment impressionnant. Ensuite, il y a eu un renouveau dans les années 80, avec les systèmes experts, en intégrant de la connaissance. Avec cela on allait régler tous les problèmes, y compris dans le domaine médical... Donc, il y a eu des

investissements. Derrière, on est retombé dans un deuxième hiver de l'intelligence artificielle. Ensuite, il y a eu un renouveau en 2012 avec l'explosion de l'apprentissage automatique, à partir des données, grâce à l'amélioration des algorithmes. Il est très coûteux d'entraîner un réseau de neurones, cela nécessite beaucoup de données, et l'utilisation des cartes graphiques a permis d'effectuer jusqu'à 1 000 milliards d'opérations à la seconde. Autre point : la disponibilité d'énormes quantités de données. Je me méfie de l'engouement actuel et j'espère que nous n'allons pas tomber dans un troisième hiver...

**Toute personne avide de pouvoir peut se servir de ces données : un dictateur peut entraîner des catastrophes humaines avec l'intelligence artificielle... On va repérer quelqu'un par ses fréquentations médiatiques, par sa consommation, grâce à sa carte bancaire, par la reconnaissance faciale...**

On le voit déjà avec le crédit social en Chine : c'est un modèle qui enthousiasme énormément de dirigeants politiques...

**On a confondu le bien et la valeur**

**Le passe sanitaire était-**

**il déjà une première forme de crédit social ?**

Oui. Maintenant ce sera le passe carbone. Et nous n'en sommes qu'au début.

**On pouvait penser que les populations seraient rebelles face à cela, mais on a vu la docilité de la majorité des gens au moment de la crise sanitaire, jusqu'à l'acceptation de ne pas s'asseoir sur la plage, mais de rester en position debout...**

Je parle presque au nom de mon ami André Comte-Sponville, cela valait vraiment le coup de faire ce que Paul Valéry appelait un nettoyage de la situation verbale. On a confondu le bien et la valeur. À partir du moment où l'on a considéré que la santé était la valeur suprême, d'accord, il fallait protéger les plus fragiles, y compris les personnes âgées. Mais on a confondu une valeur et un bien. La santé est un bien, c'est le bien le plus important, mais ce n'est pas une valeur. Une valeur est admirable et estimable, alors que le bien est désirable et enviable. Par exemple, je ne vais pas admirer quelqu'un parce qu'il est plus riche que moi ou parce qu'il est en meilleure santé... Je vais admirer quelqu'un parce qu'il est plus courageux ou parce qu'il est plus aimant. En confondant les deux, on a abouti aux dérives que vous

évoquez pendant la crise sanitaire.

**Revenons au passe climatique : on retrouve là encore les bons sentiments. D'ailleurs, dans l'histoire du monde, les plus grandes catastrophes se sont toujours produites au nom de bons sentiments...**

Exactement. On anticipe déjà les orientations futures. Sans vouloir polémiquer, avec le réchauffement climatique, quand il a fait chaud, on n'a pas parlé d'El Niño, parce que beaucoup de climatologues disaient plusieurs mois à l'avance qu'il y aurait des fluctuations avec des hausses et des baisses de température. Quand il a fait plus chaud dans les années précédentes, on disait que c'était dû à l'anticyclone des Açores. Cette année, on n'a plus parlé de l'anticyclone des Açores, mais d'un dôme de chaleur. C'est justement pour des choses sur lesquelles nous n'avons pas de certitudes, que l'on assiste au déploiement des plus grandes violences. Montaigne évoquait les gens que l'on mettait au bûcher parce qu'ils n'étaient pas de notre religion... Bizarrement, ce sont pour les choses sur lesquelles on a le moins de certitudes, que l'on va déployer les plus grands désastres.

**Propos recueillis par Yannick Urrien.**

# COUTON JAMAULT HIRN

Ventes aux enchères - expertises

## RÉSULTATS DES VENTES



Peinture sur soie par MAI THU  
Adjugé 210.800 €



Eléphant par Roger GODCHAUX  
Adjugé 13.144 €



Dessin par LE PARMESAN  
Adjugé 24.800 €



Bracelet deux ors  
Adjugé 6.919 €



Collier draperie XIXe  
Adjugé 36.240 €



Râpe à tabac émaillée  
Adjugée 2.075 €

## CALENDRIER DES VENTES

PEINTRES DE L'ATLANTIQUE

Mardi 9 avril 2024



Le Croisic par Alfred MARZIN

ART DU XX<sup>E</sup> - DESIGN

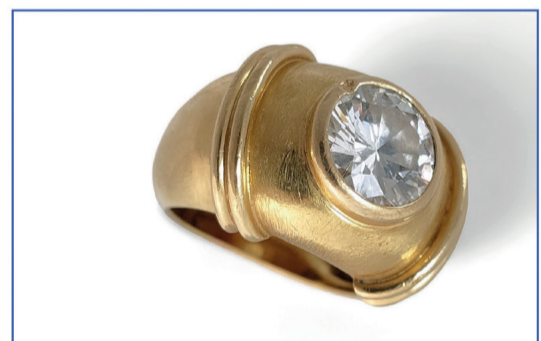
Mercredi 10 avril 2024



Commode Mickey Mouse par Pierre COLLEU

BIJOUX, MONTRES ET MODE

Mardi 16 avril 2024



Bague or et diamant

TIMBRES - PHILATÉLIE

Mardi 23 avril 2024



France - Poste aérienne n°15

LIVRES ET SOUVENIRS HISTORIQUES

Mardi 7 mai 2024



GUILLEVIC, Cymbalum, 1973

EXPERTISES CONFIDENTIELLES  
À DOMICILE SUR RENDEZ-VOUS  
AU 02.40.89.24.44



Pour inclure des lots dans ces ventes, contactez-nous au 02.40.89.24.44 ou [contact@enchères-nantes.com](mailto:contact@enchères-nantes.com)

Ventes en LIVE sur [interencheres](https://www.interencheres.com) et [drouot](https://www.drouot.com)

PARIS - 159 Bis bd Montparnasse - 75006 Paris - Tél. 01 43 29 09 85  
NANTES - 8-10, rue Miséricorde - 44000 Nantes - Tél. 02 40 89 24 44  
[contact@enchères-nantes.com](mailto:contact@enchères-nantes.com)

Bertrand COUTON - Elisa JAMAULT - Henri COUTON - Albin HIRN | Commissaires-priseurs

Catalogues sur  
[www.ivoire-nantes.com](https://www.ivoire-nantes.com)

## UNE DOSE DE RIRE CE PRINTEMPS À LA BAULE !



LA BAULE ÉVÉNEMENTS  
Créateurs d'expériences  
Licences spectacles: L-R-21-1354, L-R-22-7715, L-R-22-8569

atlantia-labaule.com | 02 40 11 51 51

PALAIS DES CONGRÈS ET DES FESTIVALS ATLANTIA

## Littérature ▶ Le roi des tubes publie un roman d'amour...



**Didier Barbelivien : « Il y a des êtres humains qui vivent sans n'avoir jamais connu un sentiment amoureux qui les emporte. »**

**D**idier Barbelivien, célèbre auteur-compositeur-interprète, explore les méandres de l'amour dans son nouveau livre. Il y évoque également son attachement à la presque guérandaise et annonce qu'il sera en

concert au Parc des Dryades le 13 juillet prochain.

« La seule façon d'aimer » de Didier Barbelivien est publié chez Fayard.

**La Baule+ : Est-ce la première fois que vous publiez un roman ? Pourquoi un roman d'amour ?**

**Didier Barbelivien :** J'avais écrit un roman en 1990. C'est vrai, je ne suis pas un habitué du genre, puisqu'il s'est écoulé 34 ans entre les deux... J'ai été touché lorsque j'ai eu cette idée, l'histoire de ces personnages est très complexe, alors j'ai décidé de me lancer.

**On constate que la force des émotions, à la lecture d'un livre, est supérieure à celle générée par le cinéma...**

Oui. J'essaie de traiter chaque chapitre et chaque personnage comme un rouage essentiel. Il n'y a pas de personnages qui ne soient pas essentiels.

**Imaginons un film dont la première partie rappellerait l'univers de Claude Chabrol, tandis que la seconde concernerait davantage Claude Lelouch...**

C'est vrai, il y a cet univers un peu bourgeois dans la première partie, notamment la façon dont l'héroïne a été élevée. On parle de Jeanne Danicourt, alors que dans la seconde partie on parle de Jennifer Jones. Au début du roman, on comprend que c'est la même personne. C'est Jeanne Danicourt, son vrai nom, mais c'est aussi une star qui s'appelle Jennifer Jones. Quand elle s'installe dans l'avion, elle s'enferme un quart d'heure pour se maquiller et c'est Jennifer qui sort des toilettes. J'ai personnellement assisté à cette scène et tout est vrai, avec une actrice extrêmement célèbre : je m'assois à côté d'elle, je ne la calcule pas, elle se lève, elle reste un moment aux toilettes et, quand elle revient, je suis bluffé.

**Évoquons maintenant l'amour qui s'inscrit au centre de votre livre...**

Je me rends compte a posteriori de certaines choses.

L'amour a changé ma vie. J'étais un enfant et un adolescent difficile. Je n'aimais pas ma vie, je n'aimais pas mon enfance, j'étais plus que rebelle. Un jour, lorsque j'avais 14 ans, je suis tombé amoureux, avec énormément de sentiments. Le cœur battant, j'ai découvert l'émotion et je suis devenu sensible. L'amour a permis de m'émanciper.

**Votre héroïne, Jeanne, est donc issue d'un milieu bourgeois. Elle a 16 ans et elle a une liaison avec son professeur qui a une quarantaine d'années. Elle est éperdument amoureuse de lui. Ses parents portent plainte et il est condamné à de la prison. Ils se perdent de vue pendant des années. Jeanne devient une star internationale, mais elle reste toujours aussi éprise. Certains vont vous dire que ce n'est pas crédible...**

Vous avez raison, cela peut ne pas être crédible, mais c'est la vie ! Il m'est arrivé d'aimer longtemps quelqu'un que je ne voyais plus. Elle n'était plus dans ma vie, mais elle était dans ma tête.

**La disparition de l'émotion humaine est catastrophique**

**J'ai émis cette réflexion parce qu'à longueur de temps, sur les réseaux sociaux ou dans la presse, on s'évertue à nous expliquer que l'amour n'existe pas et que ce n'est finalement qu'une question d'argent, de sexe ou d'intérêt...**

C'est triste, mais c'est vrai, on lit cela. Je viens de lire un article sur l'intelligence artificielle et c'est effrayant ! J'essaie d'éduquer mes filles, avec leur mère, dans la réalité des choses, mais il n'est pas certain que la future génération ne soit pas amoureuse d'un avatar. La disparition de l'émotion humaine est catastrophique, car les

gens vont se priver d'un plaisir qu'ils ne connaissent pas.

**Que pensez-vous de cette récente étude sur la forte baisse de la pratique sexuelle des jeunes Français ?**

Cela m'a passionné, j'ai lu cette enquête. Ce n'est pas que la pratique sexuelle était débridée quand j'avais 15 ans, au contraire, mais il y avait une pudeur et des règles. C'était compliqué et l'on n'avait pas d'indépendance financière. L'éducation était plus stricte. J'ai connu l'époque où prendre la main d'une fille, ou l'embrasser, c'était un événement dans notre vie. Cela a changé ma vie, parce que j'étais quelqu'un qui n'avait pas de sentiments. Même la tendresse ne me concernait pas. Donc, je ne parle même pas de l'amour.

**N'est-ce pas propre à tous les adolescents à un certain moment ?**

Oui, mais cela dépend du degré. J'étais relativement indifférent vis-à-vis des êtres humains et j'avais des rapports difficiles avec ma mère. Cela me laissait dans un vide sentimental abyssal. Je ne comprenais pas pourquoi ma vie était ainsi.

**Le débat a tendance à disparaître et, être différent, c'est être marginalisé**

**Le déni des sentiments s'observe aussi dans l'approche de la vie quotidienne, sur tous les sujets : si vous n'êtes pas dans la doxa, que ce soit sur des questions de santé, de climat ou de politique étrangère, vos interlocuteurs se figent...**

Oui, il faut être dans la ligne. Vous n'avez plus le droit d'avoir un avis contradictoire face à l'opinion ambiante, si possible donnée par quelques maîtres à penser qui sont complètement idéologues. J'ai connu cela toute ma vie. Je suis né en 1954 et j'avais 14 ans en 1968. Les années d'après ont été un peu

# Thierry DÉCO

Depuis 2005

PEINTURE - PAPIER PEINT  
REVÊTEMENTS SOLS & MURS  
TRAVAUX DE DÉCORATION  
RAVALEMENT

DÉLAIS  
RESPECTÉS

27, rue de la Paix 44510 LE POULIGUEN  
Tél./Fax : 02 40 01 56 25 - Portable : 06 03 36 35 52

# Apportez UNE TOUCHE DE COULEUR avec arberi

Comme à l'hôtel, comme au restaurant



COMME À L'HÔTEL



COMME AU RESTAURANT



COMME EN CUISINE



COMME EN TERRASSE



EN MAGASIN & SUR LE WEB

Livraison partout en France



La Baule-Guérande | Zone de Villejames, 14 rue de la Briquerie à Guérande |

02 52 71 01 06 |

www.arberi.fr



rock 'n'roll pour ma génération, donc j'ai connu ça toute ma vie. Aujourd'hui, le débat a tendance à disparaître et, être différent, c'est être marginalisé. Avant, c'était une curiosité, aujourd'hui c'est une marginalisation. Je me rends compte de tout cela, que ce soit dans des discussions ou des débats. Mais ce n'est pas que chez nous : j'étais aux États-Unis cet été et je peux vous dire que cela prend une drôle de tournure.

**Cela relève de l'absence de sentiments et d'empathie : donc on ne peut plus aimer après...**

Je ne sais pas. Je crois que l'éducation sentimentale venait beaucoup de nos lectures. Quand j'étais adolescent, nous n'avions pas forcément des modèles, mais des exemples, comme « La princesse de Clèves » ou « Le diable au corps ». Il y avait pléthore de livres, y compris dans la littérature contemporaine. Je cite beaucoup de femmes, parce que c'étaient elles qui donnaient la tendance et qui portaient encore le romantisme.

**L'éducation sentimentale venait de « La princesse de Clèves » et**

**L'éducation sexuelle venait du catalogue de La Redoute...**

Il y a une part de vérité dans ce que vous dites, cela fait sourire, mais c'était vrai. Après, il y a eu des magazines comme Playboy ou Lui. Mais les émois adolescents étaient d'abord portés par ces images de sous-vêtements que l'on retrouvait dans les catalogues de mode féminine.

**Dans le roman, lors du procès, le professeur défend en s'attaquant aux juges : « Vous me**

**paraissez tous glacés, figés, empaillés, rien ne bouge dans vos cœurs et dans vos yeux, vous croyez juger l'un de vos semblables, mais je n'ai rien de commun avec vous. » On pourrait ressortir cette citation pour illustrer de nombreux sujets...**

On écrit parfois ce que l'on souhaiterait lire ! Mon personnage est une sorte d'idéaliste. Même dans sa façon d'être amoureux, il ne le fait pas exprès. Il est passionné, il est emporté, il dit aussi qu'il ne contrôle plus

rien. Ce n'est pas le perdreau de l'année, il a 40 ans, il sait qu'il devient asocial, il n'a aucune illusion sur lui-même.

**Votre livre va peut-être donner l'envie d'aimer, car nous sommes dans une époque où beaucoup n'ont plus envie d'aimer...**

Ce n'est pas faux. J'ignore si cela va donner l'envie d'aimer, mais je voudrais que cela recentre ce sentiment. Je voudrais que les gens se disent qu'il est possible de vivre une telle histoire. Il y a

des êtres humains qui vivent sans n'avoir jamais connu un sentiment amoureux qui les emporte. Pour eux, cela passe par l'accouplement raisonnable. On ne sait pas trop pour quelles bonnes ou mauvaises raisons on est en couple, mais il y a des gens qui n'ont pas connu l'emportement amoureux, à savoir le délire incontrôlable. Je ne dis pas que c'est la panacée et je n'invite pas les gens à brûler toute leurs passions, parce que le monde serait bizarre. Mais il faut quand même avoir eu un jour ce déclin.

**(Suite page 28)**

- Prestations de haut standing
- Carrelage et faïence de chez Porcelanosa
- Plafond chauffant Rez-de-chaussée et étage
- Projet réalisé par un architecte d'intérieur et paysagiste

# ASPEN

PROMOTION

Tél 02 28 49 29 36  
contact@aspen-promotion.fr



PORNICHET  
LE CLOS DU CHÊNE  
Secteur Bonne Source



LA BAULE  
VILLA DES SAULES  
Secteur Kerquessaud



PORNICHET  
LE CLOS DU CHÊNE  
Secteur Bonne Source

## NOS LIVRAISONS POUR SEPTEMBRE 2024

Venez découvrir tous nos programmes sur [www.aspen-promotion.fr](http://www.aspen-promotion.fr)

Cuisine

Habillage cheminée et meubles de rangement

Aménagement soubassement

Colonne Cuisine

**ALLIANCE INTERIOR**

AGENCEUR - ÉBÉNISTE - MENUISIER

www.alliance-interior.fr

Tous les meubles sont fabriqués dans nos ateliers de Guérande.  
Sur place, cabine de peinture, vernis, laque avec un large choix de couleurs

11, rue des Salamandres - Zac Métairie de La Lande - quartier Bleu - Secteur D - GUÉRANDE - Tél. 02 40 15 68 23

NOUS RECEVONS UNIQUEMENT SUR RENDEZ-VOUS

Meubles sur mesure :  
Cuisine, Salle de bains,  
Meuble TV, Tête de lit...

## Didier Barbelivien : « Quand j'avais 13 ans, je passais devant l'hôtel Hermitage en me demandant comment cela pouvait être à l'intérieur. Et puis, un jour, on m'a demandé de choisir la suite que j'allais occuper. »

**Pourquoi ce titre « La seule façon d'aimer » ?**

Je suis parti de la phrase de François Sagan. C'est un point de vue que je partage quand elle dit qu'elle a aimé jusqu'à atteindre la folie, ce que certains appellent la folie, mais qui pour moi est la seule façon d'aimer. On oublie que c'est mon héroïne qui mène l'orchestre. C'est elle qui veut cet homme, ce n'est pas le contraire. Dans la littérature du XXe siècle, on nous présente toujours l'homme comme prédominant, il drague la fille ou la femme, il veut la séduire... Mais c'est le contraire.

**C'est Sandrine Rousseau qui veut nous faire croire cela. En réalité, ce sont les femmes qui**

**décident...**

Sandrine Rousseau ? Ne perdons pas de temps à parler de cette personne ! Au premier regard, mon héroïne a décidé qu'elle voulait cet homme. C'est un sentiment qu'elle n'a pas connu. Quand elle va lui parler, elle en est encore plus persuadée, c'est cet homme qu'elle veut.

**Quelques années plus tard, le professeur est défiguré à la suite d'un accident et il change de nom. Ils se recroisent pour des raisons que l'on ne va pas dévoiler ici. Elle retombe amoureuse de cet homme sans savoir que c'est lui... Il y a finalement un message assez spirituel sur ces âmes qui sont**

**faites l'une pour l'autre et qui se reconnaissent toujours...**

D'ailleurs, quand elle est seule dans sa chambre, elle se pose la question en se disant qu'elle n'est pas assez folle pour tomber amoureuse de ce monstre. Pourtant, si. C'est « La Belle et la Bête » et une part d'elle-même est amoureuse de lui. Elle est très attirée par cet homme qui n'a presque plus de visage humain, mais qui l'a séduite par ce qui émane de lui. Elle se sent bien avec lui. Ce sont des choses qui peuvent arriver. D'ailleurs, quand ils se séduisent, contrairement à ce que l'on pourrait imaginer, cela n'a rien à voir avec leur différence d'âge et ils se rapprochent autour d'un

devoir rendu sur Guillaume Apollinaire. À ce moment-là, les deux savent qu'ils sont perdus, alors qu'ils ne se sont même pas touchés. Ils savent que l'histoire aura lieu.

**Il n'y a pas grand-chose qui m'est étranger en Loire-Atlantique, particulièrement dans cette région qui va de Pornichet à Piriac !**

**Il faudrait que Franck Louvrier, président de l'Office de tourisme intercommunal, vous décerne une médaille puisque, dans ce livre, vous citez La Baule, Le Croisic et La Turballe...**

Vous savez qu'il n'y a pas grand-chose qui m'est étranger en Loire-Atlantique, particulièrement dans cette région qui va de Pornichet à Piriac ! Je viens chanter à La Baule le 13 juillet, il n'y a aucun hasard à tout cela. C'est une volonté de ma part. Je suis passé de misérable à client des grands hôtels. J'ai eu le temps de faire le parcours... Je me souviens des endroits où j'allais lorsque j'étais adolescent, c'était très modeste. Quand j'avais 13 ans, je passais devant l'hôtel Hermitage en me demandant comment cela pouvait être à l'intérieur. Et puis, un jour, on m'a demandé de choisir la suite que j'allais occuper. C'est le jeu de la société et des hasards de la vie, il ne faut pas y attacher plus d'importance que cela. Mon

hôtel a changé, ma chambre a changé de surface, mais j'ai toujours le même plaisir à ramasser les mêmes coquillages, comme quand j'avais 12 ans.

**Propos recueillis par Yannick Urrien.**

Didier Barbelivien

*La seule façon d'aimer*

fayard

ON FÊTE QUOI AUJOURD'HUI ?

DU 11 AU 27 AVRIL 2024

**Que les jeux commencent !**

2 PLACES À GAGNER POUR LA FINALE DU 100 M

**B**  
CASINO BARRIÈRE  
LA BAULE

02 40 11 48 28

casinobarrierelauble | casinolabaule.barriere

PIÈCE D'IDENTITÉ OBLIGATOIRE

+18 | LES JEUX D'ARGENT ET DE HASARD PEUVENT ÊTRE DANGEREUX : PERTE D'ARGENT, CONFLITS FAMILIAUX, ADDICTION... RETROUVEZ NOS CONSEILS SUR JOUEURS-INFO-SERVICE.FR (09 74 75 13 13-APPEL NON SURTAXÉ)

EXTRAIT DE RÈGLEMENT - Jeu gratuit du 11 au 27 avril 2024, sans obligation d'achat, dans les Casinos Barrière participants. Règlement disponible gratuitement à l'accueil du Casino Barrière participant. L'accès au casino est réservé aux personnes majeures et non interdites de jeu, sur présentation d'une pièce d'identité ou d'une carte de fidélité Barrière en cours de validité.

Votre piscine **sur mesure** !



Construction  
Rénovation . Services



**JPS & Spapiscines**  
Piscine . spa . sauna . hammam

La Genière, 44 770 **La Plaine/Mer**  
Rue du traité d'Amsterdam, 44210 **Pornic**  
2 allée Constance Gallot, 44300 **Nantes**  
02 40 82 49 67 . contact@jps-spapiscines.fr

Spa



Sauna



Hammam



## Des objets décoratifs et des meubles élégants façon Tétéo Décoration



Le printemps, c'est le retour des beaux jours, l'envie de s'occuper de son intérieur, de recevoir et de rechercher des idées raffinées de décoration. Laurent et Pascal, qui préparent depuis plusieurs mois cette saison, annoncent un arrivage de porcelaines, de bijoux et de nombreux objets et meubles. La très demandée gamme de bijoux en pierres semi-précieuses s'enrichit de nouvelles pièces : « Nous l'avons agrandie en sautoirs et en boucles d'oreilles, mais aussi en qualité, puisque l'on fait trois microns d'or sur de l'argent massif. Ce sont donc des bijoux qui résistent dans le temps. »

Laurent et Pascal nous racontent leurs différents voyages en Asie, où chacun de leurs déplacements contribue à enrichir davantage l'offre du magasin : « Nous sommes allés dans le sud du Rajasthan pour acheter une nouvelle collection de tapis en fibre naturelle de coton et nous avons pu jumeler cette collection avec des coussins et des poufs. La tendance étant aux fibres naturelles, nous avons fait toute une gamme de coussins et de tapis à petits prix, puisque nous travaillons directement avec une fabrique familiale dans le sud du Rajasthan. »

Une nouvelle collection de maroquinerie en matière naturelle est également proposée : « Tout est fait à la main, en fibre de bambou, en coton ou en soie. Nous sommes en relation avec un atelier à Jaipur, qui fait travailler des filles abandonnées pour leur permettre de vivre, et il y a donc cet aspect humanitaire auquel nous tenons beaucoup. Cet argent revient à cette association. »

Une autre partie du show-room est consacrée aux objets décoratifs et aux petits

meubles. Laurent Tétéo annonce plusieurs nouveautés : « Cela fait des années que je voulais faire des objets décoratifs avec des coquillages. Le coquillage a parfois une connotation de boutique touristique dans un port, mais nous collaborons avec des artisans qui savent travailler dans un raffinement de dégradés de couleurs et nous avons aussi une collection fabuleuse de miroirs qui donnent un esprit fin XVIIIe, modernisés. »

Par ailleurs, poursuit-il, « nous travaillons avec une grande fabrique de bronze et, depuis quelque temps, nous sommes sur du mobilier d'appoint, avec des petites tables et des consoles, très faciles à mettre dans une maison. Nous avons dessiné de très jolis pieds. Ce ne sont pas des pieds rigides que l'on retrouve partout dans le marché de la décoration, puisque nous nous sommes inspirés des années 50 et 60, avec du métal doré. »

Autre coup de cœur, pour des objets en marbre : « Nous travaillons avec des marbriers qui ont participé à la restauration du Taj Mahal, ce sont donc de vrais sculpteurs. Cela nous permet de proposer du statuaire, pour des décorations de jardin, et des objets décoratifs. Nous arrivons donc à avoir de très jolis plats en marbre, pour faire des centres de table, par exemple, mais aussi des cache-pots en marbre. » Cette collection sera disponible mi-avril et il faut rappeler que tous les produits sont des exclusivités Tétéo Décoration.

**Tétéo Décoration se trouve à l'angle de l'avenue Marie-Louise et de l'avenue du Capitaine Desforges au 11 avenue Marie-Louise à La Baule.**  
**Tél. 02 40 11 31 34.**

## Restauration ► Une nouveauté au marché de La Baule



Bienvenue à La Maison, votre nouvelle adresse gourmande sur la place du marché de La Baule ! Succédant au restaurant Le Billot, La Maison vous ouvre ses portes dans un cadre chaleureux et convivial, où Emma qui a passé toute son enfance à la Baule, se fera un plaisir de vous y accueillir.

Notre équipe de cuisiniers talentueux, Paul et Valentin, qui officiaient déjà au Billot, mettent tout leur savoir-faire pour vous proposer des plats frais et de saison, préparés avec passion et créativité. Nous vous proposons une carte à l'ardoise renouvelée régulièrement, ainsi qu'une formule du midi à 18 euros comprenant une boisson, un plat du jour et une boisson chaude.

Et Une NOUVEAUTÉ : La Maison vous propose de profiter de sa terrasse ensoleillée pour le petit café du matin, pour un verre entre amis après le marché avec une carte de grignotage en dégustant des planches apéros, des huîtres, tartinades et des suggestions apéritives selon les envies des cuisiniers !

La Maison vous accueille tous les jours, sauf le lundi, le jeudi soir et dimanche soir.

**La maison**  
GENÈREUSEMENT RAFFINÉE  
17 avenue des Pétrels  
44500 LA BAULE  
Tél. : 02 40 60 00 00  
 lamaison\_labauge

## Virtuosité et humour avec le « pianiste tout terrain » Simon Fache au Pouliguen



Vous l'avez sans doute apprécié dans les émissions d'Arthur : Simon Fache est un pianiste hors pair. Vendredi 3 mai, avec ses complices musiciens, il montera sur la scène pouliguennaise (salle A. Ravache), pour interpréter un spectacle original intitulé « Pianiste tout terrain ». Parce qu'il les a tous incarnés un jour dans sa carrière, l'excentrique Simon Fache prend, dans « Pianiste tout ter-

rain », un virtuose plaisir à les étriller : les fri-meurs, les jazzmen, les classiques, les mauvais, les pianistes de bar, de croisière, de mariage ou d'enterrement. Sans oublier le principal intéressé : lui-même. Également « jongleur instrumental », il n'hésite pas à jouer avec dextérité de son piano à bretelles et de sa trompette, toujours en parfait accord avec un texte drôle ou émouvant. Après 350 représentations de son spectacle « Pianistologie », et devenu malgré lui « le pianiste à Arthur », Simon Fache revient, pour la virtuosité et le rire, accompagné de ses deux acolytes multipliant par trois l'énergie.

Pratique

Spectacle vendredi 3 mai, à 20h30, à la salle André Ravache (ouverture des portes à 20h).  
Tarifs : 20 € // Comités d'entreprise : 17 € // Enfants : 8 €  
Billetterie auprès de l'Office de tourisme intercommunal (et plus particulièrement au bureau d'information touristique du Pouliguen), en ligne depuis le site [www.lepouliguen.fr](http://www.lepouliguen.fr), ou encore par téléphone au 02 40 24 34 44.

# « Merci d'avoir aidé mes parents »

Aude, cliente Petits-fils

Réseau national d'aide à domicile pour les personnes âgées

Agence de La Baule **02 52 20 01 99**  
 Agence de Saint-Nazaire **02 52 20 06 71**  
 Agence d'Angers **02 52 21 00 40**

**Petits-fils**  
 SERVICES AUX GRANDS-PARENTS



[petits-fils.com](http://petits-fils.com)

## Humeur ► Le billet de Dominique Labarrière



### Est-ce bien comme ça qu'on fait les choses ?

#### ROYER ELECTRONIC / ANTENNE SERVICE - OCÉANE VOTRE INSTALLATEUR & DÉPANNÉUR



Spécialisé dans la vente, la pose et la réparation, Royer Electronic / Antenne service - Océane réalise votre installation, le réglage et le dépannage à domicile de vos antennes TNT et satellites.

Sur La Baule, Guérande, toute la Presqu'île Guérandaise, Bassin Nazairien et Pays de Retz.



**ROYER ELECTRONIC / ANTENNE SERVICE - OCÉANE :**  
 Un professionnel qui vous apporte des solutions !

**LA 4 K DÉBARQUE**  
 EN SERVICE DEPUIS LE 23 JANVIER 2024

SI VOTRE TÉLÉVISEUR LE PERMET  
 FAITES UNE RECHERCHE DE CHÂÎNES

POUR TOUT RENSEIGNEMENT  
 COMPLÉMENTAIRE N'HESITEZ PAS A  
 NOUS CONTACTER

**SARL ROYER ELECTRONIC / ANTENNE SERVICE - OCÉANE**  
 Z.A. des Pédras - 11, rue des Pédras - Saint André des eaux  
 ☎ 02 40 22 69 50 - ✉ royer-electronic@wanadoo.fr  
[www.royer-electronic.com](http://www.royer-electronic.com) & [www.antenne-satelite-44.com](http://www.antenne-satelite-44.com)

Je ne peux pas m'empêcher de manifester ma gratitude à la personne à qui je dois désormais ce qui aura été pour moi une authentique révélation artistique, de celles qui bouleversent une vie, après quoi rien ne sera comme avant, qui vous amène à jeter à la poubelle tout ce que vous avez aimé, admiré, adulé des décennies durant. Oui, comment pourrais-je remercier assez mon excellente consœur et partenaire radio Fabienne Brasseur de m'avoir, non pas incité, mais carrément obligé à découvrir la star dont tout le monde parle ces temps-ci, Aya Nakamura.

Je confesse que j'ignorais jusqu'à son existence. Preuve qu'il y a bel et bien d'énormes trous dans ma raquette culturelle. Aya Nakamura, l'artiste féminine que le Président de la République a désignée pour chanter du Piaf lors de la cérémonie d'ouverture des Jeux olympiques et paralympiques de l'été prochain. Il était donc grand temps que je comble cette grave lacune. Ainsi, magnifiquement conseillé par Fabienne, j'ai écouté un titre, un seul. Je me disais naïvement que, une seule pièce de Mozart ou de Bach suffisant à convaincre de leur génie, il en irait de même pour la diva Aya Nakamura.

Le titre que je me suis fait un plaisir de passer : Djadja. Je recommande. N'hésitez pas et ce sera alors à votre tour de me manifester contentement et gratitude... J'ignore si c'est après avoir écouté en

boucle cette chanson que le Président a arrêté son choix, mais si tel est le cas, je me surprends à hésiter entre la franche rigolade que peut inspirer le ridicule poussé à l'extrême et la consternation que ne peut manquer de susciter la soumission démagogique elle aussi poussée hors limites. Cela tient en quelques mots : médiocrité crasse du texte, musique - je n'emploie ici le mot musique que par commodité de langage - d'une platitude consternante.

Citons, juste pour le plaisir, quelques passages de cette œuvre tant il est vrai qu'il ne faut jamais hésiter à se référer aux grands auteurs : « *Oh, Djadja, y a pas moyen, Djadja, j'suis pas ta catin, Djadja, genre en catchana baby, tu dead ça. Oh Djadja. Y'a pas moyen, J'suis pas catin genre catchana baby, tu dead ça.* », asséné deux fois pour qu'on saisisse bien le sens du message adressé à ce Djadja, sans doute un mâle douteux coupable de drague un tantinet lourdingue. (À propos si parmi vous il se trouve une personne capable de traduire « en catchana baby et tu dead ça, je suis preneur. ) Passons.

Surtout, n'omettons pas de mettre en exergue le refrain, lui aussi d'une subtilité, d'une délicatesse, d'une qualité littéraire à faire pâlir d'envie les regrettés poètes de la Pléiade : « *Pu-tain, mais tu déconnes, c'est pas comme ça qu'on fait les choses.* » (Répété deux fois là encore, bien sûr, car on ne saurait s'en lasser.) Comme dirait Laurent Gerra imitant

Lucchini : « *C'est du lourd* ».

Une idée me vient soudain : avec la disparition de Frédéric Mitterrand, un fauteur se libérant à l'Académie française, je conseillerais à la protégée du Président de se mettre sans tarder sur les rangs. On ne sait jamais. Au train où vont les choses au beau pays de Ronsard et du Bellay, il n'est pas exclu que la langue nakamurienne ne finisse par supplanter la proustienne.

Or, j'avais cru comprendre qu'il se trouvait à l'Élysée une personne de réel mérite qui avait été professeur de lettres et de latin, une personne qui aujourd'hui s'investirait à fond dans le projet Voltaire, un louable instrument de défense de la langue française. Il s'agit de la première dame, vous l'aurez compris. A-t-elle écouté elle aussi la belle chanson ? A-t-elle eu son mot à dire quant au choix ?

Je ne parle pas du choix de programmer du Piaf, tout à fait excellent en l'occurrence. Non, je pense à la décision de donner à penser au monde entier que la chanson française devrait désormais compter avec ce consternant fatras d'inculture, d'ignorance et de vulgarité. Cela dit, je me console en imaginant l'ex-professeur donnant à son ex-élève des coups de règle sur les doigts. Et je l'entends d'ici lui jeter à la figure : « *Oh, Manu ! Non, mais, tu déconnes, Manu, c'est pas comme ça qu'on fait les choses.* »

**Retrouvez Dominique Labarrière tous les matins à 7h40 et 9h10 sur Kernews**





**rêve d'un lit**  
LITERIE • CHAMBRE • CANAPÉ

ÉCOUTE  
CONSEILS  
QUALITÉ

Parc de Villejames - 4 rue de la Briquerie - 44350 GUÉRANDE - Tél. 02 40 42 10 10

## Votre horoscope d'avril avec Théma



**Thérèse Legendre**  
Cabinet d'astrologie - Atelier d'initiation à l'astrologie  
172, avenue de Lattre de Tassigny, 4500, La Baule.  
Tél. 02 40 11 08 85 - Ouvert tous les jours  
[www.astrologie-thema.com](http://www.astrologie-thema.com)

**BÉLIER** : Soleil/Mercure/Vénus est en visite chez vous. Vous aurez du peps et de l'engouement dans votre relation. Si vous êtes un Bélier célibataire, vous vous laisserez emporter dans un tourbillon amoureux, la période printanière sera l'une des meilleures périodes, telle une flamme olympique.

**TAUREAU** : La notion de plaisir, de tendresse, d'affection sera d'actualité. Vous briserez votre routine. Jupiter qui parcourt votre signe vous apportera une grande confiance en vous. Vous ferez table rase du passé. Uranus va toucher de plein fouet le dernier décan, ça promet de belles étincelles.

**GÉMEAUX** : Saturne pour-

rait vous plonger dans une certaine routine, heureusement, Mercure/Vénus en signe ami, vous serez combatif, vous disposerez d'une belle dose d'imagination, en découlera de belles retombées financières et une belle stabilité en matière de budget.

**CANCER** : Sous l'impulsion de Jupiter, vous ne risquez pas de sombrer dans vos retranchements, ne laissez pas vos vieux démons vous envahir à nouveau. Jupiter vous accompagne et rendra possible la concrétisation d'un projet qui vous anime depuis longtemps. Saturne vous promet une belle stabilité affective.

**LION** : Le mois est sous le signe de l'amitié, sous le

signe de la communication. Vos contacts vous aideront à réaliser vos projets. Brillant et touche-à-tout, vous aurez cent idées à l'heure. Vous donnerez aussi une grande importance à votre reconnaissance sociale et matérielle.

**VIERGE** : Mars en opposition en Poissons : le mois stagnera un peu, restez attentif et précis. Vous serez facilement irrité, fatigué physiquement. Si vous êtes sportif, redoublez de vigilance, un claquage ou une foulure pourrait vous immobiliser un certain temps. Heureusement Jupiter (le bienfaiteur) veille sur vous.

**BALANCE** : Soleil/Mercure/Vénus en Bélier, signe

opposé du vôtre, ça va swinger pour la petite Balance. Vous serez obligé de vous positionner, obligé de prendre des décisions et cela vous mettra dans un état de stress. Vous devrez sortir de votre zone de confort. L'adage dit : « un mal pour un bien ».

**SCORPION** : Saturne en toile de fond sera un gage de stabilité, vous serez présent pour vos proches. Vous retrouverez une sécurité financière, vous serez prudent et attentif à vous dépenses ou investissements. Vous vous sentirez dans un bon état d'esprit.

**SAGITTAIRE** : La dissonance de Saturne et Mars, vous perdrez vos repères, le mois sera agité. Vous serez à un tournant de votre carrière, de vos priorités. Côté love : un sentiment d'insécurité pourrait vous envahir. Vous vous sentirez étouffé dans la relation.

**CAPRICORNE** : Que du bonheur à l'horizon, certains pourraient recevoir une proposition d'évolution de leur carrière. Vous avancerez dans un climat de sécurité, de stabilité dans tous les domaines de votre vie. Le mois sera très actif, vous serez sollicité de toutes parts.

**VERSEAU** : Vous vous imposerez une discipline de vie drastique, l'arrivée de Pluton dans votre signe, seul le premier décan sera concerné. Pluton indique une renais-

sance après avoir remis bon nombre de choses en question. Vous aimerez sortir, faire la fête, rencontrer vos amis.

**POISSONS** : La planète Mars (l'amoureux) s'invite chez vous ce mois d'avril, la dynamique astrale vous rend prêt et désireux de vous investir dans une relation. Priorité aux célibataires. Vous irez vers des personnes dans le même état d'esprit que le vôtre. Vous n'aurez plus peur de vous jeter à l'eau.

Thérèse Legendre

**Francine Godet**  
Magnétiseuse-Guérisseuse-Rebouteuse  
Coupeuse de feu depuis 2002  
Tél.: 06 95 01 97 79 Tarif libre min.25€ par adulte  
De mes Mains avec mon Cœur  
Sur RDV au centre de Bien-Être et de Santé  
4, avenue du Bois d'Amour 44300 LA BAULLE



**CASINO PORNICHET**

Casino Restaurant

**Pour l'amour du jeu**

- Machines à sous
- Jeux traditionnels
- Jeux électroniques
- Restaurant avec vue sur la baie

Ouvert 7j/7

CASINO-PORNICHET.PARTOUCHE.COM  
93, BD DES OCÉANIDES - 44380 PORNICHET - 02 40 61 05 48  
CASINO DE PORNICHET, SAS, 571.368 €, 93 bd des Océanides 44380 Pornichet - 340 481 308 RCS SAINT-NAZAIRE 18+

LES JEUX D'ARGENT ET DE HASARD PEUVENT ÊTRE DANGEREUX : PERTES D'ARGENT, CONFLITS FAMILIAUX, ADDICTION... RETROUVEZ NOS CONSEILS SUR JOUEURS-INFO-SERVICE.FR (09 74 75 13 13 - APPEL NON SURTAXÉ)



## Courrier des lecteurs

### Merci à la Bibliothèque Sonore.

Étant atteint d'une DMLA, j'ai le plaisir tous les mois, depuis une dizaine d'années, d'écouter La Baule+ grâce aux bénévoles de la Bibliothèque Sonore de La Baule. Je peux ainsi me tenir au courant de l'activité de la région et profiter de vos excellents articles de fond que je trouve très pertinents. Merci encore à tous ces bénévoles qui donnent de leur temps pour les personnes en situation de handicap. J'espère que mon courrier permettra, à vous lecteurs, de décou-

vrir cette Association des donneurs de voix, qui offre un service gratuit, et ainsi peut-être aider d'autres personnes. Cordialement.

**Thierry Lonchamp**  
(courriel)

*Merci, Monsieur, d'évoquer cette association que nous connaissons bien et qui effectue un travail remarquable de lecture de la presse à destination des non-voyants.*

### Quartier du marché de La Baule.

La vie, pour les habitants de l'avenue du Marché et de

l'avenue des Ibis, est devenue problématique en ce qui concerne la sortie des parkings privés donnant sur le marché principal. Petit à petit, nous avons vu fleurir des herse amovibles et barrer tous les accès pour assurer la sécurité de ce lieu compte tenu du plan Vigipirate, ce que nous comprenons. Mais pour les habitants, le fait de cette sécurisation les oblige à prévoir leurs sorties la veille en fonction de leur besoin et à mettre leur véhicule dans un emplacement de stationnement, d'où la gestion d'un emploi du temps prévision-

nel. Deux solutions payantes s'offrent alors : mettre le véhicule en stationnement voirie avec tous les risques que cela comporte ou dans le parking clos du marché. Il y a bien la possibilité de prendre un abonnement, mais, pour le parking du marché, ce n'est plus possible sur décision de la municipalité. Après divers courriers recommandés auprès des élus, impossible d'avoir un rendez-vous, nous n'avons eu comme réponse qu'un rappel de nos devoirs et de payer le stationnement. Aucune prise en considération des contraintes infligées aux résidents. Nous payons la taxe foncière et éventuellement la taxe d'habitation pour ces parkings privés. N'oublions pas les nocturnes du vendredi de juillet et août, qui par ailleurs sont des événements pour le moins intéressants, où la sortie des véhicules devient pratiquement impossible la journée entière. Nous sommes une minorité concernée, qui a été « sacrifiée » à l'autel de la sécurité de la majorité.

**Richard Louvet** (courriel)

### Être hostile au Sionisme n'est pas être antisémite!

Suite au pogrom commis par l'organisation terroriste Hamas du 7 octobre, Gilles-William Goldnadel, toujours dans la nuance, reprend la vieille rhétorique sioniste, synthétisée ainsi. Yitzhak Gruenbaum, président du Comité de sauvetage de l'Agence Juive, déclare en 1943 : « Plus on parlera sur le massacre de notre peuple, plus on minimisera nos efforts pour renforcer et promouvoir l'hébraïsation de notre terre » (Une histoire cachée du Sionisme, Ralph Schoenman, Éditions Selio 1988.) Goldnadel reprend sciemment des témoignages aussi atroces les uns que les autres. Ainsi, les bébés dans les fours, fake news infirmée par la suite. Le problème, metten en garde les journalistes de Ha'Aretz, Nir Hasson et Liza Rozovsky, c'est que « si la plupart de ces témoignages ont été étayés et recoupés et sont donc irréfutables, certains se sont révélés erronés voire faux, fournissant ainsi et à leur corps

défendant des munitions aux nombreux négationnistes de la tuerie ». Il s'agit donc pour Goldnadel de justifier les 30 000 morts Palestiniens, de prévoir, après sa destruction, la colonisation de Gaza, et de fustiger comme antisémites ceux qui dénoncent les fautes du Sionisme depuis la déclaration Balfour (1917), accord fait à Lord Rothschild d'installer un foyer juif en Palestine, avec cette restriction : « It being clearly understood that nothing shall be done which may prejudice the civil and religious rights of existing non-jewish communities in Palestine. » On jugera si le sionisme a respecté cet appel à modération. On nous balance depuis des années l'hypocrisie de deux États « chacun dans son champ, les vaches seront bien gardées. » Or, cette théorie, qui n'a aucune chance ni aucun risque d'aboutir, est contredite en Israël même. Je renvoie à cet ouvrage : Deux peuples pour un État ? Relire l'histoire du sionisme, de Shlomo Sand. La création d'un État binationnel où Israéliens et Palestiniens seraient citoyens



TENNIS COUNTRY CLUB BARRIÈRE LA BAULE

### Nouveau ! 3 courts de Padel

Se réunir entre amis et se surpasser sur les courts de padel du Tennis Country Club. À deux pas de la plage, au cœur du Resort Barrière La Baule, combinez sport et détente.

Informations sur [tennis-labaule.com](http://tennis-labaule.com) ou au +33(0)2 40 11 46 26



\*Prix valable pour l'inscription d'un nouvel adhérent sans cotisation au club depuis au moins 2 ans. Valable 1 an à partir de la date d'adhésion. © Photo: Antonio Candia Gullies.

### La Baule + aux Canaries !

Merci à Carole Allain pour son message et cette photo. Ses amis Patricia et Jean-Claude résident entre La Baule et Tenerife, et Carole leur apporte régulièrement tous les numéros de La Baule+ : « Au-delà des frontières, jamais loin de la mer ! » Nombreux sont les Baulois qui emportent avec eux ou expédient La Baule+ au-delà de la presqu'île. Nous vous souhaitons, Patricia et Jean-Claude, beaucoup de bons moments entre la France et l'Espagne !



**Vino media**  
SALON de  
VIGNERONS

EDITION  
12

12 - 13 - 14  
AVRIL

Vins de toute la France

Produits gastronomiques

Espace restauration

f salon  
Vinomedia

**50 PRODUCTEURS  
DE TOUTE LA FRANCE**

[www.vinomedia.fr](http://www.vinomedia.fr)

**ATLANTIA - PALAIS DES CONGRÈS**

119, av. Maréchal de Lattre de Tassigny - **44500 LA BAULE ESCOUBLAC**

**INVITATION GRATUITE POUR 2 PERSONNES**

## RÉNOVATION D'APPARTEMENTS



## SIMPLIFIEZ-VOUS LA VIE POUR VOS TRAVAUX !

- ✓ DEVIS GRATUITS
- ✓ RAPPORT QUALITÉ / PRIX
- ✓ ARTISANS LOCAUX DE QUALITÉ
- ✓ SUIVI DE TRAVAUX

Olivier Macé, votre courtier depuis 15 ans.



26 avenue Georges Clémenceau - 44500 LA BAULE  
02 40 19 85 92 - www.labaule.lamaisondes travaux.com

LIBRAIRIE  
DU POULIGUEN  
LES LIBRAIRIES DE LA BAIE

LIBRAIRIE  
LAJARRIGE  
LES LIBRAIRIES DE LA BAIE

LIBRAIRIE  
DE PORNICHET  
LES LIBRAIRIES DE LA BAIE

LIBRAIRIES  
DE LA BAIE  
LE POULIGUEN - LAJARRIGE - PORNICHET

LIBRAIRIES INDÉPENDANTES DE PROXIMITÉ

du même État a jadis été l'aspiration de nombreux intellectuels juifs critiques, de gauche comme de droite. Les prises de position en faveur du binationalisme, d'Ahad Haam, dès la fin du XIXe siècle à Léon Magnes en passant par Hannah Arendt et beaucoup d'autres, pour qui le désir de créer un État juif exclusif sur une terre peuplée en majorité par des Arabes entraînerait un conflit violent et insoluble, se sont révélées tout à fait exactes. Avec l'arrivée aux affaires de l'extrême droite en Israël, les massacres perpétrés par le Hamas et les bombardements de la bande de Gaza, la question d'un État binational est devenue une urgence pour toute la région. Lui tourner le dos n'y changera rien.

**Christian Robin (courriel)**

#### Colonies de vacances : un appel de Christophe Slout.

Christophe Slout prépare un livre sur les colonies de

vacances de la côte Atlantique et il lance un appel aux lecteurs : « Rédigeant depuis plusieurs années un ouvrage sur les centres de vacances enfants de la côte Atlantique, je suis à la recherche de documents en lien avec l'ancienne colonie de vacances située dans la forêt de la Baule Escoublac. Je recherche des informations ou reportages qui auraient pour thème la vente, la réhabilitation et l'inauguration de cette ancienne colonie de vacances reconvertie aujourd'hui en logements sociaux. » En effet, ajoute-t-il, « ces informations ou photos me seraient grandement utiles afin de poursuivre l'inventaire et l'état actuel de ces anciennes colonies de vacances sur l'arc Atlantique. » L'adresse de courriel de Christophe Slout est : c.slout@yahoo.fr

Pour nous écrire :  
redaction@labauleplus.com

#### Communiqué du collectif Nouveau Souffle

Le collectif Nouveau Souffle nous a adressé le texte suivant, où il exprime sa position sur le dossier du La Baule Tennis Club. Nous n'avons rien modifié, y compris le titre, afin de respecter notre neutralité dans cette affaire. La direction actuelle pourra évidemment réagir dans notre prochain numéro.

#### Situation catastrophique au La Baule Tennis Club

La Baule Tennis, c'est un club centenaire, deux sites exceptionnels sur terre battue qui en font un patrimoine unique en France. Le tennis est depuis toujours une pratique majeure sur la Presqu'île. Depuis plusieurs mois, rien ne va plus à La Baule Tennis Club. Les récentes décisions du bureau ont entraîné une avalanche de départs, des bénévoles exclus ou démissionnaires, des salariés pointant une souffrance au travail, des partenaires et des prestataires qui quittent le navire. Depuis l'arrivée de la nouvelle présidence, l'association a perdu une dizaine de bénévoles élus au comité, cinq démissions, deux licenciements, un abandon de poste, un salarié suspendu et un salarié en arrêt de travail pour une durée indéterminée.

Devant cette situation incompréhensible

pour une association sportive, un collectif d'adhérents « Nouveau Souffle pour LBTC » s'est constitué afin d'entamer un dialogue avec le bureau en place, alerter les élus municipaux siégeant au comité et proposer un projet sportif alternatif et ambitieux pour un club tel que La Baule TC.

L'Assemblée générale, qui s'est déroulée le 27 janvier 2024, a été à l'image de la gouvernance actuelle du club : autoritaire, erratique et opaque. Après six heures de discussions houleuses, une désorganisation complète des élections et une contestation notifiée par constat d'huissier de la fiabilité de la liste électorale par Nouveau Souffle, aucun candidat n'a pu être proclamé élu.

Alors qu'une nouvelle élection aurait dû être organisée, le Comité de direction en place a validé quelques jours plus tard la nomination d'un candidat aujourd'hui vice-président, et coopté un autre candidat en charge des partenariats. De cette manière, les deux candidats « Nouveau Souffle » ont été écartés de la direction du club.

Les conséquences immédiates pour les adhérents du club : 50 heures de cours non remplacées chaque semaine depuis début mars 2024, des demandes de remboursement de parents d'élèves,

des enfants invités par le bureau à aller s'entraîner dans les clubs voisins. Des compétiteurs qui ne reviendront pas faute de projet sportif et des adhérents fuyant cette atmosphère délétère. Sans oublier de nombreuses procédures en justice, qui vont peser sur les finances du club déjà très fragiles.

Le collectif Nouveau Souffle sollicite une nouvelle fois la municipalité pour enrayer cette hémorragie, avec un vrai projet sportif, une trentaine de bénévoles motivés, des enseignants disponibles. Il devient urgent d'agir afin d'éviter un naufrage irréversible de la saison estivale et de la rentrée sportive 2024-2025.

La tenue d'une nouvelle assemblée générale permettant aux adhérents de s'exprimer et de voter démocratiquement est une nécessité pour préserver l'avenir du club et son rayonnement. Le site du Sporting aurait alors toute sa légitimité pour incarner les valeurs du sport et accueillir la flamme olympique.

Retrouvez toutes les informations et les éléments factuels sur le blog de « Nouveau Souffle », qui compte à ce jour plus d'une centaine d'adhérents. <https://www.collectifnouveausouffle-lbtc.fr/>

#### Marie et Jean-Luc à Singapour



Nous remercions Marie et Jean-Luc de nous avoir adressé ce cliché de Singapour : « Un petit coucou de Singapour sur la vue du MBS en emportant dans nos valises l'actualité de la presqu'île guérandaise. Merci de diffuser ce journal mensuel d'informations que nous prenons plaisir à lire. »

#### Votre publicité dans La Baule+ :

L'efficacité de la lecture papier n'est plus à démontrer en matière de publicité.

- 1/ Meilleure compréhension et mémorisation
- 2/ C'est la publicité préférée par la majorité de consommateurs.
- 3/ Plus d'attention et moins de distractions
- 4/ Une lecture plus lente
- 5/ Stimule les émotions et le désir

De plus, la publicité perçue par les lecteurs de la presse surclasse les sites Internet et la télévision, notamment grâce à la cohérence des contenus avec les annonces ou encore la qualité des produits et services proposés.

La Baule+ n'est pas un journal gratuit comme les autres, le contenu éditorial est jugé de grande qualité par tous les lecteurs.

Contactez Fabienne Brasseur au  
06 08 80 39 55 ou [fabienne@labauleplus.com](mailto:fabienne@labauleplus.com)

VINCENT COIFFURE

NOUVEL EMPLACEMENT



NOUVEL EMPLACEMENT

Av. Marie Louise à l'entrée du Passage du Royal au RDC  
LA BAULE - 02 40 60 86 09

LA BIOSTHETIQUE®  
PARIS

Leonor Grey!®  
PARIS

## Le Conservatoire de l'Agglo propose plusieurs concerts



Après un début d'année riche en concerts, le conservatoire de musique de CapAtlantique La Baule-Guérande Agglo entame ce printemps avec 3 nouveaux rendez-vous musicaux sur le territoire. Tout au long du mois d'avril à Mesquer, La Turballe et Guérande, 3 concerts seront organisés.

**Le dimanche 7 avril à 17 h à Mesquer**, salle Artymes, aura lieu le concert « Au pays des cuivres » avec un orchestre de cuivres et de percussions, le West Brass Band, né en 2013, de la rencontre de musiciens professionnels, enseignants

et musiciens amateurs de la région des Pays-de-la-Loire et de Charente. Les élèves de l'harmonie de 1er cycle du conservatoire ouvriront ce concert et se faufleront ensuite parmi les rangs des musiciens du West Brass Band pour partager une œuvre commune. Entrée gratuite sur réservation.

**Le samedi 13 avril à 20 h à La Turballe**, église de Trescalan, le concert « Des ménestrels au piano d'aujourd'hui » embarquera le public pour un voyage dans le temps et s'attachera à faire découvrir le répertoire vocal et instrumental depuis le moyen-âge jusqu'à nos jours au travers des trois claviers : le piano carré, le clavecin et l'orgue. C'est l'ambition de ce concert qui réunit une trentaine d'élèves et enseignants du conservatoire des classes de piano, orgue, clavecin, ainsi que l'Ensemble Vocal Jeunes. Entrée

gratuite sur réservation

**Le jeudi 18 avril à 20 h à Guérande** au centre Athanor, salle Anne de Bretagne, l'image et le son seront rassemblés pour un « Ciné-concert » avec l'Ensemble de Création Skène dirigé par Catherine Verhelst, pianiste et compositeur, et Hervé Tougeron, auteur et metteur en scène. Des élèves du conservatoire participeront à ce ciné-concert sur le film « Jules ou la mécanique des souvenirs », d'après « Les souvenirs d'enfance et de jeunesse » de Jules Verne, un voyage extraordinairement musical, sonore et visuel dans lequel l'auteur dévoile son rapport intime aux territoires d'eau de son enfance ligérienne.

*Programmation du conservatoire, horaires et réservations: <https://www.cap-atlantique.fr/activites-et-loisirs/musique/la-saison-musicale>*

## Marché nocturne estival : appel à candidatures

Pour la quatrième année consécutive, Le Pouliguen organisera cet été son incontournable marché nocturne sur le quai Jules Sandeau, chaque mercredi soir. « À la tombée de la nuit, le quai s'anime d'une douce magie et invite à la flânerie. Notre marché vise à promouvoir le talent des artisans et producteurs locaux, à découvrir et à explorer leurs savoir-faire », soulignent les élus du groupe animations. L'équipe organisatrice lance un appel à candidatures à destination des artisans, producteurs et créateurs de la région. Pour candidater, il suffit d'aller sur le site [www.lepouliguen.fr](http://www.lepouliguen.fr), de signer la convention et de compléter la fiche d'inscription, puis de les retourner avant le 26 avril 2024 en mairie, par mail à [communication@mairie-lepou-](mailto:communication@mairie-lepou-)

liguen.fr ou encore par courrier à l'adresse suivante : Hôtel de Ville - 17, rue Jules Benoît 44510 Le Pouliguen.

La sélection des participants sera guidée par les critères rigoureux de la commune : « Nous privilégions les produits de fabrication artisanale, mettant en valeur les talents de la Presqu'île Guérandaise. Nous accorderons une attention particulière à la diversité des produits, en harmonie avec l'offre des commerçants pouliguennais, et à leur qualité ». Le marché hebdomadaire du Pouliguen se tiendra de 19h à 23h, du 10 juillet au 21 août, soit sept mercredis au total. Il est à noter qu'aucun stand de restauration ni buvette ne sera admis afin de soutenir les restaurateurs, bars et cafés locaux.

MEPHISTO M



MEPHISTO M



MEPHISTO M



MEPHISTO M



Kaly

Chaussures Homme Femme  
Centre Commercial Leclerc  
GUERANDE

boutique.kaly

tbs

Gabor

PIKOLINOS

NeroGiardini

MAM ZELLE

FUGITIVE

GEOX

REQUIS

UNISA

## Horaires des marées

JOURS	HAUTE MER						BASSE MER			
	matin	haut.m	coeff.	soir	haut.m	Coeff	matin	haut.m	soir	haut.m
Vendredi 05	03 03	5,16	54	15 38	5,19	64	08 58	1,74	21 29	1,67
Samedi 06	03 50	5,60	73	16 18	5,58	83	09 56	1,20	22 22	1,13
Dimanche 07	04 32	5,99	91	16 54	5,90	99	10 47	0,74	23 10	0,69
Lundi 08	05 10	6,28	105	17 27	6,12	109	11 33	0,43	23 56	0,42
Mardi 09	05 46	6,43	112	18 00	6,21	113	12 18	0,32	----	---
Mercredi 10	06 21	6,39	112	18 33	6,15	109	00 41	0,34	13 01	0,42
Jeudi 11	06 55	6,18	105	19 06	5,96	99	01 26	0,46	13 43	0,71
Vendredi 12	07 30	5,82	93	19 39	5,67	85	02 10	0,76	14 25	1,12
Samedi 13	08 04	5,37	76	20 14	5,30	67	02 56	1,19	15 11	1,62
Dimanche 14	08 42	4,89	58	20 54	4,89	49	03 46	1,68	16 02	2,11
Lundi 15	09 31	4,43	42	21 52	4,49	35	04 44	2,14	17 05	2,52
Mardi 16	13 22	4,28	31	----	----	--	05 52	2,46	18 19	2,73
Mercredi 17	01 46	4,46	30	14 28	4,46	32	07 11	2,54	19 39	2,67
Jeudi 18	02 43	4,65	36	15 09	4,69	41	08 28	2,37	20 48	2,41
Vendredi 19	03 19	4,86	47	15 36	4,93	52	09 24	2,09	21 39	2,11
Samedi 20	03 45	5,09	58	15 59	5,17	62	10 08	1,82	22 20	1,84
Dimanche 21	04 10	5,31	67	16 24	5,40	71	10 44	1,61	22 55	1,62
Lundi 22	04 37	5,50	75	16 51	5,59	78	11 16	1,45	23 27	1,46
Mardi 23	05 05	5,65	80	17 19	5,72	82	11 47	1,36	23 58	1,35
Mercredi 24	05 33	5,72	83	17 48	5,79	84	12 16	1,33	----	---
Jeudi 25	06 01	5,72	84	18 16	5,78	84	00 28	1,29	12 46	1,36
Vendredi 26	06 30	5,65	82	18 46	5,69	80	01 01	1,30	13 17	1,45
Samedi 27	06 59	5,50	77	19 17	5,53	74	01 35	1,37	13 50	1,61
Dimanche 28	07 32	5,27	70	19 54	5,29	65	02 12	1,52	14 29	1,83
Lundi 29	08 11	4,96	60	20 39	5,00	55	02 55	1,73	15 14	2,09
Mardi 30	09 03	4,62	49	21 55	4,72	45	03 45	1,96	16 12	2,33

Contactez-nous  
pour votre publicité :

la baule+

kernews 91.5<sup>FM</sup>

Fabienne: 06 08 80 39 55

fabienne@labauleplus.com

Rozenn: 06 13 55 11 55

rozenn@labauleplus.com

La Baule + est édité par la SARL La Baule Plus :  
1 bis, allée du Parc de Mesemena, 44500, La Baule.  
Téléphone : 02 40 60 77 41

Courriel : [redaction@labauleplus.com](mailto:redaction@labauleplus.com)

Sarl au capital de 4600,00 € - RCS ST NAZAIRE : 452  
575 285 - APE : 5814Z

Imprimé par AG Roto (Eure)

Tirage : 35 000 exemplaires.

Directrice de la publication : Fabienne Brasseur  
Journaliste : Yannick Urrien

ISSN : 1767-6150 - Dépôt légal à parution.

Publicité : Fabienne Brasseur au 02 40 60 77 41  
ou [fabienne@labauleplus.com](mailto:fabienne@labauleplus.com)





# SALORGES ENCHERES

Nantes - La Baule



## LA BAULE – SAMEDI 13 AVRIL À 14H

ARTS DÉCORATIFS DU XX<sup>E</sup> SIÈCLE

Estampes - Tableaux - Céramiques - Objets d'art  
Mobilier design et vintage

Expositions : Vendredi 12 de 16h à 18h - Samedi 13 de 10h à 12h  
Consultant : Pierre JACOB

## LA BAULE – SAMEDI 20 AVRIL À 11 H & 14H

MODE ET BIJOUX

Mode, maroquinerie et accessoires de mode  
Bijoux et Montres  
Parfums

Expositions : Vendredi 19 de 16h à 18h - Samedi 20 de 10h à 11h



## LA BAULE – SAMEDI 18 MAI À 14H

ARTS DE LA TABLE

Verrerie - Vaisselle - Argenterie - Linge de maison - Vins

Expositions : Vendredi 17 de 16h à 18h  
Samedi 18 de 10h à 12h



## NANTES – VENDREDI 24 MAI À 10H30

MILLE ET UN PAPIERS

Timbres - Cartes postales - Affiches et vieux papiers

Expositions : Jeudi 23 de 16h à 18h  
Vendredi 24 de 9h à 10h30



N'hésitez pas à prendre rendez-vous au 02.40.69.91.10



## NANTES – VENDREDI 7 JUIN A 14H

ROCK'N'ROLL

COLLECTION D'UN AMATEUR  
ET MUSICIEN NANTAIS

Nombreux vinyles - Instruments de musique - Matériel hifi

Expositions : Jeudi 6 de 16h à 18h  
Vendredi 7 de 9h à 12h

## NANTES – SAMEDI 22 JUIN A 14H

Clôture du catalogue le 13 Mai

ART PUBLICITAIRE

Plaques émaillées - Tôles lithographiées - Panonceaux  
Affiches - PLV - Boîtes lithographiées etc...

Expositions : Vendredi 21 de 16h à 18h - Samedi 22 de 9h à 12h  
Consultant : Frederic DUFETELLE - Tél. : 06.63.55.59.74

### JOURNÉES D'ESTIMATIONS GRATUITES

#### LA BAULE JEUDI 2 MAI

10H À 12H ET 14H À 17H

ARTS DÉCORATIFS DU XX<sup>E</sup> SIÈCLE

Faites estimer vos céramiques, verrerie,  
bronzes, mobilier et tableaux

En présence de notre consultant, P. JACOB

#### LA BAULE VENDREDI 3 MAI

10H À 12H ET 14H À 17H

ARTS DÉCORATIFS BRETONS

Faites estimer vos tableaux, gravures, mobilier  
et faïences bretonnes

En présence de notre consultant, T. LE LONQUER

Vente en préparation le 1er juillet  
en partenariat avec Rennes Encheres

N'hésitez pas à prendre rendez-vous au  
02 40 69 91 10

NANTES

8 bis Rue Chaptal 44100 Nantes | 132 Av. des Ondines 44500 La Baule

Tél. 02.40.69.91.10 - e.mail : salorges.encheres@gmail.com

[www.encheres-nantes-labaule.com](http://www.encheres-nantes-labaule.com)

LA BAULE



Sarl au capital de 50400 €  
AGREMENT 2002-089  
RCS NANTES 441 573 110

# fête ses 20 ans



**Prix spécial Anniversaire\***  
**RM248T**

**319 € TTC**

au lieu de 359 € TTC



**Prix spécial Anniversaire\***  
**RM448TC**

**429 € TTC**

au lieu de 479 € TTC

*\* Dans la limite du stock disponible*

**JUSQU'AU 30 JUIN 2024**

**OFFRE ROBOT  
TONDEUSE**

**250 €  
REMBOURSÉS\***

**POUR L'ACHAT D'UN  
ROBOT TONDEUSE IMOW®  
NOUVELLE GÉNÉRATION**

**STIHL**

**EXTENSION GARANTIE**  
**2+3 ans offerte pour tout**  
**achat d'un robot Stihl**  
**(jusqu'au 30/06/24)**  
Voir conditions en magasin

