

la baule +

L'essentiel de la presqu'île guérandaise !

Mensuel gratuit d'informations - N° 235 - Janvier 2024

kernews 91.5 FM

Votre radio locale vous souhaite
une belle et joyeuse année.



TOYOTA GCA Saint-Nazaire
Tel. 02 51 76 50 50

Nos entreprises
communiquent
OPTIQUE



Atol Guérande : un concept
qui met en valeur le choix et
l'innovation **Page 8**

RESTAURATION



Soirées Terroir & Vignoble et
Ateliers Cocktail au
Saint-Christophe ! **Page 9**

BIEN-ÊTRE



Fabrice Guillon : CrossFit 6.15
pour travailler 100% de ses
capacités physiques **Page 10**

**Infos, podcasts,
radio en direct...**
Téléchargez l'application
Kernews

kernews 91.5 FM



LA BAULE ESCOUBLAC Pour que brillent les Jeux... 2024

Franck Louvrier
Maire de La Baule-Escoublac
Vice-président du Conseil régional
des Pays de la Loire
et le Conseil municipal
vous souhaitent une
très belle année.

**Cérémonie
des vœux**
Dimanche 14 janvier, 11h
Palais des Congrès
et des Festivals
Jacques Chirac
ATLANTIA

Réservation
obligatoire :
labaule.fr

© Ville de La Baule-Escoublac

**Rencontre avec
l'actrice au Château des
Tourelles à Pornichet**
Pages 16 et 17

Ludivine Sagnier

Politique

Henri Guaino

Henri Guaino a été commissaire général au Plan,
conseiller spécial de Nicolas Sarkozy à l'Élysée et
député.



Une analyse sans concessions sur
l'effondrement de la société
Pages 4 à 6

Manipulation

Sami Biasoni

Sami Biasoni est docteur en philosophie de l'École
normale supérieure, professeur chargé de cours à
l'ESSEC et conférencier.



Pourquoi il faut se méfier des sondages
et des statistiques
Pages 12 à 14

maille M
Votre marque spécialisée en vêtements en maille
depuis plus de 20 ans à La Baule.

du 36
au 52

PULLS
VESTES
PANTALONS
JEANS
CHEMISIERS
...

LA BAULE (face au marché) - GUÉRANDE (Galerie Leclerc) - PARIS 6e

NE JETEZ PAS CE JOURNAL SUR LA VOIE PUBLIQUE : RAPPORTEZ LA BAULE+ CHEZ VOUS !



Depuis 1977 Un SAVOIR « VERT » (conception, réalisation, entretien) depuis plus de 45 ans

SARL PAIN
www.painpaysage.com
02 40 23 94 98

CONCEPT - DESIGN - PAYSAGE

A découvrir notre dernière vidéo (lien ci-dessous) Suivez nous sur

YouTube <https://youtu.be/js4avsafYRQ>

LES ENTREPRISES DU PAYSAGE

Bonne année 2024 !

Une nouvelle année commence. Elle sera sans doute décisive sur le plan politique et économique. Nous avons tous constaté que notre région, jusqu'à présent considérée comme privilégiée, n'est pas restée à l'abri des secousses, avec la hausse de l'énergie, la morosité ambiante ou l'inflation généralisée. Comme dans toute période de crise, il y a une montée, un plafond, puis une descente vers la normalité. Il faut espérer que 2024 sera cette année de stabilisation. Cela implique que pendant cette transition, certains acteurs s'en sortiront mieux que d'autres. Pour ces vœux 2024, nous souhaitons aborder le rôle économique de vos médias locaux.

C'est un aspect non négligeable du rôle de La Baule+ dans l'économie de la presqu'île. Notre métier

consiste à créer du contenu éditorial, afin de répondre aux attentes d'une majorité de la population. La production d'information est une industrie très coûteuse, tout comme la fabrication d'un journal, et notre mission est aussi économique car nous permettons aux artisans et aux commerçants locaux de se faire connaître à un coût raisonnable dans un média qui fidélise un lectorat exigeant et de qualité, à très large diffusion.

La Baule+ est un mensuel totalement indépendant, qui ne reçoit pas un centime de subvention publique et dont le financement est exclusivement assuré par la publicité. Votre journal est produit à La Baule. Nous créons des emplois localement et nous mettons un point d'honneur à ce qu'il soit imprimé en France, ce que l'on ne retrouve pas

chez d'autres périodiques gratuits distribués sur la presqu'île et en France d'une manière générale. Sur le plan écologique, La Baule+ est aussi un journal vertueux puisque le papier utilisé est 100% recyclé.

En complément, la radio Kernews se positionne également comme une station locale différente. Depuis nos studios de La Baule, elle couvre en DAB toute la Loire-Atlantique et en FM tout son littoral (91,5 FM). Écouter Kernews, c'est bénéficier de programmes qui ont été conçus dans le respect des auditeurs. Les auditeurs choisissent Kernews parce que c'est une radio complète : informations locales et nationales, analyses, interviews et musique. La programmation musicale variée privilégie les grands succès des années 70 à aujourd'hui. Ce sont les grands

standards qui traversent le temps et unissent toutes les générations.

La radio est aussi un média performant pour permettre à nos entreprises locales de communiquer efficacement, à moindre coût et de façon écologique. D'ailleurs, de plus en plus d'acteurs économiques ont compris les limites de la publicité diffusée sur Internet, qui ne sert qu'à enrichir les GAFAM et à polluer la planète à travers des serveurs de plus en plus énergivores.

La Baule+ et Kernews se positionnent comme deux médias de contenu, nous y tenons. Ce sont deux entreprises qui ont un sens. Le contenu, c'est la différence. En résumé, le cercle est vertueux, car des emplois sont créés localement pour faire vivre un journal et une radio, lesquels sont financés par

des annonceurs locaux qui, eux-mêmes, peuvent développer leur notoriété grâce à leurs publicités et ainsi créer de nouveaux emplois.

Nous vous souhaitons une excellente année 2024. Nous avons une pensée particulière pour celles et ceux qui connaissent des moments douloureux, qu'il s'agisse de la perte d'un proche, d'une séparation, de problèmes de santé, d'un licenciement ou d'une faillite...

Prenez-bien soin de vous, ce journal est le vôtre. Il est aussi le symbole d'une région et d'un style de vie. Bonne année 2024.

**Fabienne Brasseur,
Yannick Urrien et toute
l'équipe de La Baule+ et de
Kernews.**

CHRISTOPHE ROUSSEL

*et son équipe
vous souhaitent une
fabuleuse année 2024 !*



Quelle plus belle manière de la commencer
qu'avec partage et gourmandise ?

Savoureuses, croustillantes... irrésistibles !
Nos Galettes des Rois traditionnelles et créatives
sont prêtes à vous régaler, dans nos boutiques
et en réservation sur l'e-shop.

RD RELAIS
DESSERTS

LA BAULE
6, allée des Camélias

PORNICHET
162, avenue du Général de Gaulle

GUÉRANDE
26, rue Saint Michel

WWW.CHRISTOPHE-ROUSSEL.FR
Livraison 48h / Click & Collect

Politique ► Une analyse sans concessions sur l'effondrement de la société



Henri Guaino : « Si nous continuons comme cela, nous finirons par être une société très divisée qui cherchera à retrouver son unité par la violence. »

Henri Guaino fut l'un des artisans, en 1992, de la campagne du « Non » au traité de Maastricht aux côtés de Charles Pasqua et de Philippe Séguin, puis l'inspirateur de la campagne de Jacques Chirac sur la fracture sociale en 1995.

Il a été commissaire général au Plan, conseiller spécial de Nicolas Sarkozy à l'Élysée et député.

« À la septième fois, les murailles tombèrent. » d'Henri Guaino est publié aux Éditions du Rocher.



Chambre interdépartementale des notaires
de la Cour d'Appel de Rennes

La Chambre interdépartementale des Notaires de la Cour d'Appel de Rennes vous informe, que par arrêté du garde des Sceaux, Ministre de la Justice, en date du 28 juin 2023, paru au Journal Officiel le 6 juillet 2023,

Maître Pierre SASSIER

A été nommé notaire associé de la SAS NOT'ATLANTIQUE NOTAIRES ASSOCIÉS à la résidence de Saint-Nazaire en remplacement de Maître Florence ALBUGUES.

Par publication du bureau de la gestion des officiers publics ministériels, en date du 17 octobre 2023, ledit Office a été transféré à la résidence de La Baule :

Le siège de cet office est situé :
8, avenue des Pétrels - 44500 LA BAULE-ESCOUBLAC
Tél : 02 52 71 01 30
pierre.sassier@notaires.fr

La Baule+ : Dans le titre de votre livre, vous faites référence à la Bible, avec cet épisode où l'on se croit toujours plus fort face à un ennemi que l'on sous-estime. On se dit que l'on a raison, que ce sont les autres qui ont tort et puis, un beau jour, tout s'effondre. Vous évoquez les trompettes de Jéricho et cela pourrait être aussi le Mur de Berlin : est-ce la situation que nous sommes en train de connaître ?

Henri Guaino : D'une certaine manière, c'est ce que nous connaissons. Nous avons laissé s'affaiblir toutes les digues, toutes les murailles, toutes les barrières qui permettent de vivre en société sans nous entretenir. Pendant tellement longtemps, nous avons considéré que tout ce qui ne se voyait pas - puisque ces barrières sont invisibles - n'avait aucune importance. Ce n'est pas la première fois que cela nous arrive, c'est arrivé à la plupart des civilisations. La civilisation romaine bien avant nous, mais aussi à la civilisation occidentale au XXe siècle. Il y a eu un grand malaise au cours des années 30. Edgar Morin a déclaré, au moment de son centième anniversaire, qu'il se souvenait qu'à l'époque la jeunesse française n'avait pas le sentiment de la gravité de la situation et de l'urgence. Il explique que nous avons traversé cette période comme des somnambules, avant que la réalité ne saute au cou de tout le monde. Nous avons considéré que tout ce qui est arrivé à nos prédécesseurs ne pouvait plus nous arriver, car nous étions tellement meilleurs et plus intelligents, avec des murailles tellement solides, que nous avons relâché notre vigilance et nous avons même déconstruit volontairement ces murailles.

Vous rapportez une anecdote de l'élection législative de 2022 sur un député qui citait la guerre en Ukraine et qui s'est vu répondre à la fin de son intervention : « Maintenant, revenons sur Terre... » Lorsque l'on parle de sujets essentiels, qui conditionnent notre avenir, beaucoup de gens s'en moquent. Mais après, ils viennent se plaindre quand ils en subissent les conséquences...

C'est un vieux penchant humain, qui n'est pas propre à notre époque, mais qui se manifeste dans une période où l'état du monde et de la société est très préoccupant. La guerre en Ukraine a concerné directement chacun d'entre nous, sur la question de l'énergie, de l'inflation, du pouvoir d'achat, sans parler des menaces sur la paix elle-même. Le premier réflexe a été de négliger totalement ce qui paraît loin de nous, jusqu'à ce que ce qui est loin de nous finisse par arriver chez nous. La guerre et la misère nous envoient des masses de population et, brusquement, cela nous concerne.

En sanctionnant la Russie comme on l'a fait, on s'est sanctionné nous-mêmes

Vous prenez l'exemple de ce qui est loin de nous, mais pas seulement. Au moment du confinement, beaucoup ont essayé d'alerter sur les conséquences du « quoiqu'il en coûte » et maintenant les entreprises doivent rembourser les PGE, donc les salaires sont bloqués. En plus, nous sommes dans une inflation très forte...

Le « quoiqu'il en coûte » était inévitable à partir du moment où l'on avait décidé d'arrêter l'économie et d'enfermer tout le monde chez soi. Sinon, tout s'effondrait. C'est la conséquence de quelque chose que l'on aurait pu gérer autrement, c'est-à-dire le confine-

ment généralisé et l'arrêt de l'économie. La vraie sottise, c'est d'avoir proféré « Nos vies valent plus que nos profits » comme si l'économie ce n'était que des profits, alors que l'économie c'est simplement les services que nous nous rendons les uns aux autres pour essayer de vivre le mieux possible. On a choisi la solution de l'enfermement généralisé, sans se poser de questions et sans en mesurer les conséquences. Au cours des premières semaines, le désarroi pouvait conduire à ce genre de mesures mais, sur la durée, on a profondément abîmé la société et la sociabilité. La fermeture est une décision administrative qui vous interdit de travailler, mais on n'a pas choisi le dédommagement pour les entreprises : on a choisi le prêt qui doit être remboursé, même s'il est à taux faible. Maintenant, on paie les conséquences de tout cela. On n'a jamais fait cela dans l'histoire, on n'a jamais géré une épidémie en enfermant tout le monde chez soi et en arrêtant toute la société ! On a parfois isolé des villes, ou des provinces, mais ce n'était pas du tout la même chose. Maintenant, on paie tout cela. L'inflation, c'est la reprise, en raison de la désorganisation des flux, mais ensuite une bonne partie de l'inflation est venue de la guerre en Ukraine. En sanctionnant la Russie comme on l'a fait, on s'est sanctionné nous-mêmes. On peut sans doute trouver de bonnes raisons à ces sanctions, malheureusement elles n'ont pas eu un grand effet sur la Russie, mais surtout sur nous. Déjà, les salaires étaient beaucoup trop bas avant le retour de l'inflation, avec des tensions sociales importantes, donc il aurait fallu peut-être débattre sur l'indexation des salaires. Malheureusement, il n'est plus possible de discuter et chacun ne voit que sa situation personnelle, sans voir à quel point la situation de chacun dépend de celle de tous les autres. C'est l'une des grandes difficultés de la politique que d'amener chacun à raisonner en fonction de ce qui se passe autour de lui. Vous ne pouvez pas avoir des îlots de prospérité dans un océan de misère et vous ne pouvez pas avoir une petite partie de l'économie prospère quand tout le reste de l'économie s'effondre. Ce n'est pas possible. Il y a une interdépendance à l'intérieur des sociétés, qui fait que le sort de chacun dépend aussi de celui des autres. C'est très difficile à faire connaître. La faute est évidemment du côté des responsables politiques, des responsables économiques, des médias, mais aussi en chacun de nous. L'exemple le plus flagrant est celui de l'électricité car, quand les électriciens gaziers faisaient grève contre les directives européennes, cela n'intéressait personne. Tout le monde disait que c'étaient des privilégiés. Donc, on a accepté toutes les directives européennes, on a accepté de subventionner les concurrents d'EDF par EDF et tout cela nous a privés de notre avantage concurrentiel en matière d'énergie. Après, on se plaint des augmentations de 200 ou de 400 % de la facture d'électricité, mais ce n'est que la conséquence de ce que nous avons fait. D'ailleurs, au lieu de s'interroger sur la manière de sortir de ce piège, on continue en expliquant que l'on ne peut pas sortir du marché unique de l'électricité, et puis on fait un bouclier énergétique qui ne résout qu'une petite partie du problème et qui coûte excessivement cher. Tout le monde a sa part de responsabilité parce que, dès que vous évoquez un sujet qui ne concerne pas directement les gens aujourd'hui, ici et maintenant, on vous demande de redescendre sur Terre, sans avoir conscience que le sort de chacun dépend de celui des autres.

Quand il n'y a plus d'État, il n'y a que des tribus.

Vous déplorez le fait que nos gouvernants aient perdu le sens de l'État : comment expliquez-vous cela ? On veut maintenant transformer l'Eu-

Un projet immobilier ?
VENDEZ ou ACHETEZ
avec la **GARANTIE 12 mois PROTEC+™**

Estimation Offerte

PROTEC+
La Garantie
ACHETEURS & VENDEURS

Agents commerciales indépendantes pour la SAS Propriétés Privées RSC 487624777

**Aude & Catherine vous souhaitent
une très belle année 2024**

EXPÉRIENCE
RÉACTIVITÉ

VIP
CONTRAT
VOTRE IMMOBILIER PERSONNALISÉ

Immobilier digital

Services
Disponibilité
Conseils
IMPLICATION

La Baule et ses environs

Catherine MARTIN-HERVOCHON
06 60 83 24 77

Henri Guaino : « On n'a jamais fait cela dans l'histoire, on n'a jamais géré une épidémie en enfermant tout le monde chez soi et en arrêtant toute la société ! »

rope en État, donc faire disparaître l'État français : qu'en pensez-vous ?

Cela va beaucoup plus loin, parce qu'il y a un projet de dissoudre la Nation, mais il y a aussi une idéologie dominante qui s'est installée au fil des décennies et qui est une idéologie de la dépolitisation de l'économie et de la société : au fond, on n'aurait plus besoin de l'État... Mais quand il n'y a plus d'État, il n'y a que des tribus et, quand il y a des tribus, il y a la guerre des tribus. On a toujours affaibli l'État, alors que c'est l'État qui a maintenu l'unité française, et cette idéologie dominante a pénétré jusqu'au sein de l'appareil d'État. En effet, les hauts fonctionnaires ont été jugés sur ce critère de volonté de modernisation de l'État, ce qui signifiait l'affaiblir et le détruire. Avoir le sens de l'État, c'est devenu quelque chose de tout à fait archaïque, démodé et dépassé.

On a remplacé l'idée du service public par le management public et on a voulu que l'État ressemble à une entreprise. Or, s'il y a un État, c'est bien parce qu'il est différent d'une entreprise, car il doit fonctionner avec des logiques différentes. Tout cela a été balayé pendant des décennies. On n'a pas fait de l'État une entreprise, mais on a détruit l'État. Maintenant, on pleure sur les ruines de l'État, notamment les ruines de son autorité. Comment voulez-vous qu'il y ait une autorité de l'État, quand on porte tous les coups qu'on a pu lui porter pendant quarante ans ?

Une entreprise a pour vocation de fournir des services lorsque le client paye, alors que l'État doit s'occuper de ses citoyens, à travers une sorte de protection nationale. Comme on a coupé toute notion de citoyenneté,

ne sommes-nous pas en train de transformer tous les habitants d'un pays en consommateurs ?

Les conséquences délétères de ce mode d'organisation se manifestent au grand jour. Les services publics existent précisément parce qu'il y a des domaines où l'on ne peut pas traiter les gens comme des consommateurs. Un hôpital ne peut pas se contenter de traiter les malades comme des clients. La police, la justice ou l'armée ne peuvent pas traiter les gens comme des clients...

La disparition de la citoyenneté vient aussi de cette idée de dépolitiser la société

Vous évoquez les missions régaliennes...

Il y a beaucoup de gens qui veulent définir le périmètre des activités régaliennes, mais il n'existe aucun critère permettant de définir tout cela. Tous les problèmes que la société n'arrive pas spontanément à résoudre relèvent finalement de l'État. Tout cela bouge d'une époque à l'autre, ou d'une circonstance à l'autre. Mais ce n'est pas le seul problème. La disparition de la citoyenneté vient aussi de cette idée de dépolitiser la société : c'est-à-dire qu'il faut la mettre en pilotage automatique, en confiant la surveillance de tout cela à des autorités indépendantes. Il n'y a pas de société possible s'il n'y a pas d'État, s'il n'y a pas de politique, peu importe la forme de tout cela. On ne peut pas confier son sort aux marchés financiers ou aux marchés des matières premières. Si vous voulez une citoyenneté, une politique permettant d'arbitrer entre différents objectifs, pour le

développement d'une civilisation, d'une culture ou d'une éducation, vous êtes bien obligé d'avoir des frontières à l'intérieur desquelles va s'exercer la solidarité, avec une partie du peuple qui est prêt à partager ses richesses avec ceux qui n'en ont pas. Il faut construire ensemble un imaginaire commun, mais si vous enlevez les frontières, tout cela n'existe plus. Ce n'est pas simplement une question de marchandises.

Au fur et à mesure de ce déclin, les gens se rassurent à travers des indicateurs et vous dénoncez la multiplication des réunions et des rapports pour tranquilliser les hommes politiques, qui vont ensuite étaler cela sur les plateaux de télévision. Est-ce finalement un cercle qui s'auto-rassure ?

(Suite page 6)



Amarris contact Guérande - Herbignac

« Plus de 256 entrepreneurs choyés au coeur de la presqu'île. »

Publi-rédactionnel

Une proximité réelle, digitale et vérifiée

« On ne fait plus de la compta comme il y a 24 ans et heureusement ! » évoque Jean-Philippe Besnier, expert-comptable natif de la presqu'île et impliqué dans de nombreux réseaux d'entrepreneurs locaux. Digitalisation, proximité des collaborateurs avec les entrepreneurs clients du cabinet, il faut l'avouer professionnalisme et disponibilité font bon ménage au sein de ce cabinet. Avec des outils en propre (logiciel pour le suivi automatisé des comptes et des mouvements financiers), les équipes proposent aux entrepreneurs et créateurs d'entreprise un accompagnement aussi pointu que chaleureux !

La compta, la partie émergée de l'iceberg ?

Ce cabinet résolument tourné vers l'aventure humaine et la proximité ne s'arrête pas à la livraison du bilan. Jean-Philippe Besnier et toute son équipe se transforment en véritables coachs financiers et assurent pour tous les entrepreneurs les obligations liées à votre comptabilité. Préparation du bilan, mise en place de tableaux de bord sur mesure, gestion



Les locaux de la comptabilité ce sont eux : Oriane MIGNOT-GELLARD, Gladys LEVRAUD, Jean-Philippe BESNIER, Cécile CABANEL, Célia BOURDENET, Samuel LUCAS, Angélique JAPIOT, Romain VERRIERE.

des bulletins de paie, formalités juridiques font partie des missions courantes du cabinet. « Une question RH ? Nous revenons vers vous rapidement avec des solutions, grâce à la force de notre équipe locale, nous sommes en échange quotidien avec des spécialistes métiers dédiés à toutes les problématiques des entrepreneurs. » précise Jean-Philippe Besnier. « Un projet d'investissement ? Un revirement stratégique ? Vous n'êtes pas seul » complète Jean-Philippe.

L'actualité chez Amarris Contact Guérande - Herbignac

Amarris propose un pack dédié aux créateurs d'entreprise. Ce pack tout compris permet d'accompagner au mieux les entrepreneurs dans les secteurs d'activité les plus variés, le tout avec de nombreux conseils à la fois sur le plan juridique, social et comptable : une aide personnalisée non négligeable quand on se lance.

Pour cette joyeuse équipe dirigée par Jean-Philippe Besnier et située au 1, rue Alphonse Daudet, dans le Parc Tertiaire du Kerbiniou à Guérande, c'est avec pédagogie et sympathie que de plus en plus d'entrepreneurs sont accompagnés par Amarris Contact dans la gestion de leur entreprise.

AMARRIS CONTACT

1, rue Alphonse Daudet
Parc Tertiaire de Kerbiniou
44 350 GUERANDE
02 40 62 10 42

24,bis boulevard de la Brière
44 410 HERBIGNAC
02 40 63 85 91

solutionsclients@amarris.fr

Henri Guaino : « Il se développe une défiance totale vis-à-vis de l'information officielle. »

Puisque ce qui ne se voit pas n'a pas d'importance, ce qui ne se mesure pas n'a pas d'importance et ce qui ne se quantifie pas n'a pas d'importance. Donc, on finit par raconter n'importe quoi. Quand vous utilisez un indicateur comme objectif, vous oubliez souvent que, derrière les indicateurs, il y a des gens, des gens qui souffrent, des gens qui sont heureux, des gens qui produisent et qui réagissent. La productivité tient à beaucoup de choses, notamment à la façon dont vous reconnaissez le travail des gens et dont vous récompensez leur engagement. À force de négliger tout cela, en traitant les gens comme des quantités, on finit par avoir le résultat que nous avons aujourd'hui. Nous sommes dans une époque où les chiffres ne se discutent pas. Or, tous les chiffres reposent sur des hypothèses, des choix très particuliers, des méthodes de récolte de l'information, donc, tout se discute, à commencer par les chiffres. On a perdu l'esprit critique vis-à-vis du chiffre. Même quand ce sont des chiffres qui ne sont pas manipulés, il y a la question de savoir comment interpréter ces chiffres et ce qu'ils signifient. Si vous dites que le pouvoir d'achat a baissé de 1 % cette année, alors que les gens ont subi une inflation moyenne de plus de 5 % et que nous sommes à 14 % d'inflation sur les biens essentiels et l'alimentation, on reste dans une moyenne, sans compter la multitude des situations qui n'ont rien à voir les unes avec les autres. Beaucoup de gens, face à cette distorsion entre le chiffre que l'on annonce et leur situation

personnelle, sont amenées à penser qu'on leur ment et c'est la pire des choses, parce qu'il se développe une défiance totale vis-à-vis de l'information officielle. Si on leur explique que le pouvoir d'achat n'a pratiquement pas baissé, alors que les gens n'arrivent plus à nourrir leurs enfants, forcément il y a une tendance à penser qu'on leur a menti.

Le malaise démocratique s'ajoute au malaise culturel, au malaise civilisationnel, au malaise économique, au malaise social, au malaise sanitaire...

En voici une illustration. L'an dernier, il y a eu une succession de déclarations de Bruno le Maire et d'Agnès Pannier Runacher sur les aides aux entreprises et aux artisans, face à l'augmentation du prix de l'énergie. Ma boulangère était en larmes en disant que cela faisait des semaines qu'elle entendait cela et que rien ne changeait, car elle n'a droit à rien. Finalement, depuis tous ces mensonges, elle passe son temps sur des médias complotistes...

Et voilà ! C'est typique. On a fait des boucliers, mais comme on ne pouvait pas servir tout le monde, on a mis en place un tas de critères. Des tas de gens ont cru être concernés,

alors qu'on leur a fait croire que tout le monde était concerné. C'est de cette manière que l'on perd la confiance des gens. Je me souviens du ministre du Travail en charge du dossier des retraites, interrogé par un député qui lui a demandé d'où venaient les chiffres qu'il annonçait. Le ministre - qui est d'ailleurs toujours en place - lui a répondu qu'il n'avait pas de comptes à rendre sur les chiffres. En réalité, il ne savait même pas d'où venaient les chiffres. Et d'ailleurs, celui qui lui avait fourni les chiffres ne le savait même pas non plus... Le député qui avait posé cette question avait fait le tour de tous les organismes capables de produire ce genre de chiffres et aucun d'entre eux ne les avait fournis. C'est de cette manière que l'on ruine la démocratie. Le malaise démocratique s'ajoute au malaise culturel, au malaise civilisationnel, au malaise économique, au malaise social, au malaise sanitaire... Pendant des années, on a refusé de voir les conséquences des décisions que l'on prenait à l'hôpital, parce que l'on prenait toutes les décisions sur une base comptable - c'est ce que l'on appelle la politique du tableau Excel - en oubliant qu'il y a des vies derrière. Maintenant, on ne trouve plus de soignants, on ne trouve plus de médecins, de gens pour conduire les trains ou les autobus, de policiers ou d'enseignants... En plus, le taux de sélectivité s'est effondré. La plupart des fonctions dont nous avons absolument besoin ne trouvent plus de candidats et, quand il y en a, il y en a très peu et beaucoup s'en vont. Il va être com-

pliqué de sortir de cette impasse. Les autres sociétés occidentales ne sont pas mieux loties. Les fractures sont béantes et, à la fin, c'est la violence qui monte.

Ma seule obsession, c'est que les gens prennent conscience de la gravité de la situation

Vous rappelez que le général de Gaulle a reconstruit l'État en lui rendant son autorité en 1958, au moment où le pays était au bord de la guerre civile. On sait que ce genre de personnage survient au moment où l'on ne s'y attend pas... Peut-on encore espérer l'apparition de quelqu'un de charpenté et comment se révélerait-il ?

L'histoire nous le dira... On ne le sait jamais à l'avance. Je ne sais pas si la guerre civile ou la guerre de religion arriveront de nouveau, mais il y a plusieurs catégories de gens : ceux qui espèrent que cela se produira, et qui jouent avec le feu, les indifférents qui se disent qu'après tout cela n'arrivera plus, et puis il y a ceux que cela va peut-être arriver et qu'il faut absolument tout faire pour que cela n'arrive pas. Malheureusement, ces derniers ne sont pas très nombreux. La France a plutôt eu de la chance depuis deux cents ans. Il n'y a pas eu un grand blocage ou une grande crise

qui n'ait été résolue par les urnes. Aurons-nous encore autant de chance ? Ma seule obsession, c'est que les gens prennent conscience de la gravité de la situation et de la pente sur laquelle nous sommes engagés. S'il ne se passe rien, comme c'est le cas pour les toutes les sociétés divisées et fracturées, nous irons vers la violence. Les sociétés divisées cherchent toujours à reconstituer leur unité par la violence. C'est une vérité anthropologique éternelle. Si nous continuons comme cela, nous finirons par être une société très divisée qui cherchera à retrouver son unité par la violence. Il ressortira ensuite un immense besoin d'ordre, qui aura un visage avenant ou rassurant... ou un visage terrible.

Propos recueillis par Yannick Urrien.

HENRI GUAINO

À LA SEPTIÈME FOIS,
LES MURAILLES
TOMBÈRENT





GICQUIAUD

— ÉLAGAGE - PAYSAGE —

GUÉRANDE - 02 40 62 00 35 - 06 86 00 32 14

CRÉATION & ENTRETIEN D'ESPACE VERT - CLÔTURES

ABATTAGE D'ARBRES

TAILLE DE FORMATION

ROGNAGE DE SOUCHES

BROYAGE DE DÉCHETS

MISE EN SÉCURITÉ D'ARBRES

DÉBROUSSAILLAGE DE TERRAIN

gicquiaud-paysage@orange.fr



Spectacle au Pouliguen : Blond & Blond & Blond, trois Suédois façon french touch

Vendredi 12 janvier, la Ville du Pouliguen vous propose de débiter l'année 2024 en rires et en chanson, avec le spectacle de « Blond and Blond and Blond », trois suédois décalés, amoureux de la chanson française. Le rendez-vous est donné à 20h30 à la salle André Ravache.

Tø, Glår et Mår, un frère et deux sœurs, chantent ensemble depuis leur plus tendre enfance suédoise. Ils nourrissent une curiosité insatiable pour les classiques de la chanson française qu'ils détournent avec une singularité surprenante. Dans ce nouveau show, vous êtes conviés au mariage de Magnus et Gwendoline, qui ont choisi Blønd and Blønd

and Blønd pour célébrer leur union. Extrait du menu : velouté de premiers émois d'amour, terrine de franchouille et son émulsion au vin Johnny, farandole soyeuse de sucre Bruni Carla et autres friandises musicales. French touch, guimauve, variétés, java-musette... aucun classique ne résistera à la suédisse passionnée mais corrosive du trio.

Pratique : Vendredi 12 janvier, à 20h30, à la salle André Ravache (ouverture des portes à 20h). Billetterie auprès de l'Office de tourisme intercommunal (et plus particulièrement au bureau d'information touristique du Pouliguen) ou par téléphone au 02 40 24 34 44.



Expert en immobilier haut de gamme depuis plus de 30 ans



PROMOCEAN
Promoteur Immobilier

De la Bretagne à la Côte d'Azur, jusqu'à la Corse, notre ambition est la même. Nous réalisons des résidences à forte identité dont l'architecture s'imprègne de l'identité d'un lieu. Si pour vous, devenir propriétaire au bord de la mer est un projet de qualité de vie avec l'assurance de bâtir un patrimoine, nous partageons les mêmes valeurs.

ARDENCE - Illustrations non contractuelles



PROMONTAGNE
Promoteur Immobilier

Qui n'a jamais rêvé de posséder un chalet en montagne, un appartement au pied des pistes, un refuge d'air pur en hiver ou en été ? En Haute-Savoie, dans les Alpes du Sud ou les Pyrénées, nous construisons des résidences avec l'exigence de qualité au service de votre patrimoine et un savoir-faire qui respecte la montagne et le cadre de vie.



LA BAULE • PORNICHET • SAINT-NAZAIRE • SAINT-PALAIS
SUR MER • ROYAN • SAINT-GEORGES DE DIDONNE
SAINT-JEAN DE MONTS • NOIRMOUTIER • SAINT-RAPHAËL • LES
ISSAMBRES • SAINTE-MAXIME • CALVI • QUIBERON • VANNES

COURCHEVEL • RISOU • AIME - LA PLAGNE • MONT CHAVIN LES
COCHES • SAMOËNS • ANDORRE • LA PLAGNE TARENTAISE

02 40 11 63 63
4 allée des Magnolias - 44500 La Baule

promocean.fr

SOS Médecins menace de ne plus intervenir sur la presqu'île



Le bras de fer entre le gouvernement et les médecins pourrait avoir des conséquences néfastes sur l'offre de santé en presqu'île, puisque SOS Médecins menace de ne plus y intervenir. Franck Louvrier, maire de La Baule, prend très au sérieux ce nouveau risque et il vient d'apporter son soutien aux médecins. A l'origine de ce bras de fer, le refus de l'Assurance maladie d'accorder aux médecins les indemnités kilométriques supplémentaires pour leurs visites.

Le maire de La Baule explique : « La nature géographiquement étendue de notre secteur rend de fait les déplacements entre les domiciles des patients particulièrement chronophages et onéreux pour les médecins intervenants. Nous avons pris cette menace préoccupante très au sérieux et j'ai rencontré les représentants de SOS Médecins qui m'ont détaillé leurs préoccupations totalement justifiées. » Il rappelle que « les services délégués par les praticiens de SOS Médecins sont d'une importance cruciale pour nos administrés, qui les plébiscitent largement. Cette structure de santé joue un rôle essentiel en assurant la continuité des interventions médicales sur notre territoire dont les habitants sont âgés, 50 % de la population bauloise ayant plus de 60 ans et

n'étant pas toujours en aptitude de pouvoir se déplacer. Quant aux services d'incendie et de secours, ils ne peuvent pas se transformer en « ambulance rouge », ce n'est pas leur métier ! »

Les travaux de la maison de santé devraient débuter au printemps.

Lors du Conseil municipal du 15 décembre dernier, Franck Louvrier a également fait le point sur le projet de maison de santé de l'avenue du Bois d'Amour : « Nous progressons, malgré les difficultés administratives auxquelles nous devons faire face. Ainsi, nous avons actuellement huit professionnels présents sur le site : deux généralistes, un spécialiste en chirurgie orthopédique, un ostéopathe, trois infirmières et une Infirmière en Pratique Avancée (IPA). Tous sont intéressés pour y rester, en attendant l'arrivée normalement actée de deux autres généralistes, trois cardiologues et une sage-femme, alors que deux kinésithérapeutes et un angiologue hospitalier ont manifesté de l'intérêt pour venir. » Les travaux devraient débuter au printemps.

L'INSEE confirme l'attractivité de la presqu'île

L'Institut national de la statistique et des études économiques (INSEE) a publié les chiffres sur la population en Loire-Atlantique. Le département enregistre une progression annuelle moyenne de 1,1 %, avec 91 488 nouveaux habitants en six ans. Le territoire de Cap Atlantique La Baule Guérande Agglo totalise officiellement 76 559 habitants. En six ans, l'agglomération a gagné 3 102 habitants.

La Baule conserve sa place de commune principale. Franck Louvrier, maire de La Baule, annonce que « le nombre d'habitants total de la ville est de 17 034, soit une augmentation de 1,96 % par rapport à l'année dernière (dont 16 468 résidents municipaux, + 1,91 %). Cette évolution positive correspond aux éléments fournis par un autre organisme d'État, l'administration fiscale (+ 5 % de foyers fiscaux) et est en conformité avec ceux observés en mairie (nombre d'électeurs inscrits sur les listes électorales : + 1579, soit +10,52 % entre 2021 et 2023 ; nombre de décès : - 82, soit - 40 % entre 2021 et 2022 ; + 7,6 % de déclarations préalables d'urbanisme...). » Le maire de La Baule rappelle : « Comme nous l'annoncions l'année dernière, notre ville se rapproche rapidement du cap des 18 000 habitants. Une des premières conséquences administratives aura été cet été le surclassement de notre commune par l'État dans la strate de celle de 80 - 150 000 habitants. La Baule-Escoublac a changé de statut, de station devenant une véritable ville balnéaire attractive avec de l'activité à l'année. »

Guérande affiche une progression avec 16 151 habitants (16 042 l'an dernier). Nicolas Criaud, maire de Guérande, constate que « la politique de l'habitat engagée depuis 2020 porte ses fruits et Guérande gagne de nouveau des habitants ».

Notons aussi la progression d'Herbignac, troisième ville de l'agglomération, avec 7133 habitants.

À l'inverse, Le Pouliguen perd des habitants avec officiellement 4 005 personnes, soit 450 de moins depuis 2015. Toutefois, Norbert Samama, maire du Pouliguen, constate que « la chute démographique que nous connaissons depuis plusieurs années est enrayerée. »

Le Croisic reste stable avec 4 107 habitants. Piriac atteint 2 516 habitants avec une croissance moyenne de 2 % par an depuis six ans. La Turballe se développe également, avec 4 864 habitants.

Enfin, Pornichet, voisine de Cap Atlantique, gagne 1 715 habitants entre 2015 et 2021 (2,6%). Jean-Claude Pelleteur, maire de Pornichet, observe un réel effet Covid : « Des Nantais et des Angevins se sont installés définitivement à Pornichet. On le voit aussi dans la part entre résidences secondaires et principales. Cela s'équilibre désormais à 50 - 50, alors qu'avant, le secondaire était plus important, autour de 54 %. »

Atol Guérande : un concept qui met en valeur le choix et l'innovation



Agathe, Estelle et Chloé

Agathe Avenard et Frédéric Guillet, qui dirigent le magasin Atol d'Herbignac, ont eu l'opportunité de reprendre l'année dernière celui de Guérande qui se trouve face au rond-point, à l'entrée de la zone de Villejames. Ce site présente

l'avantage d'être visible, dans un axe central, avec des possibilités de stationnement, et il est surtout spacieux : « La force du magasin, c'est la mise en valeur du choix. Quand on va chez un opticien, on recherche d'abord la compétence, l'écoute et la qua-

lité de service. Cependant, on veut aussi pouvoir choisir entre de nombreuses marques, donc il faut de l'espace, et c'est la raison pour laquelle nous avons repris cette enseigne déjà très connue localement. »

Des centaines de propositions

L'optique n'est pas un achat d'impulsion et il n'est donc pas indispensable d'être dans une grande artère ou une galerie, alors cette notion de place prend tout son sens : « Nous voulions que nos clients puissent être confrontés à des centaines de propositions et qu'ils comprennent que chez nous ils vont avoir le temps de se poser, d'essayer et de réfléchir. »

Agathe est opticienne depuis vingt ans et elle travaille avec Estelle, également opticienne diplômée, qui a commencé il y a trois ans au magasin d'Herbignac. Atol Guérande propose toutes les grandes marques du marché, y compris les plus tendance, mais également des créateurs français : « Nous voulons vraiment mettre en avant des montures de fabrication française. »

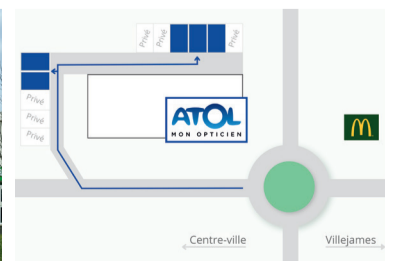
Une démarche d'innovation avec notamment les Lexilens

C'est aussi une fierté pour l'équipe de représenter Atol, qui n'est pas une marque comme les

autres : « Atol est une coopérative détenue par les opticiens et cela nous permet d'avoir des prix vraiment très compétitifs. Atol a aussi une démarche d'innovation, avec notamment les Lexilens, des lunettes d'aide à la lecture pour les enfants et adultes atteints de dyslexies. C'est une technologie exclusive de l'enseigne Atol Mon Opticien et nous privilégions également la fabrication française sur les lunettes. »

La boutique de Guérande a entièrement été refaite l'année dernière : « Nous voulions que nos clients se sentent en confiance et que l'endroit soit chaleureux et accueillant, mais aussi sobre, car ce sont nos collections qui doivent être à l'honneur. » Agathe et son équipe défendent la même éthique : « Nous travaillons dans la bonne humeur et cela se ressent chez nos clients. Ils ne doivent pas choisir sous la pression du temps ou de la volonté d'un opticien de placer une marque, et c'est d'ailleurs toute la force d'être en coopérative. »

Atol Guérande, 24 bis rue Lamartine à Guérande.
Tél. 02 40 01 73 92.



PEINTURE - DÉCORATION
Design Color
 Philippe BERTHO

Revêtement Sols et Murs - Ravalement

Parc de Villejames - 23, rue de la Grenouille Verte
 44350 GUÉRANDE - Tél. **06 83 43 36 08**
 berthophilippe@gmail.com

E&D ESSENTIEL D'DOMICILE
 Avis vérifiés ★★★★★ 4,6/5

Nous mettons en place des services de qualité d'aide à domicile à La Baule, Pornichet et villes voisines. Nos services sont éligibles au **crédit d'impôt de 50%**. L'équipe E&D est à vos côtés pour vous faciliter la vie !

Vincent Le Déault
 Directeur des agences de La Baule et Pornichet

MÉNAGE / REPASSAGE JARDINAGE
 GARDE D'ENFANTS AIDE À LA PERSONNE

LA BAULE 02 40 60 28 01
 PORNICHET 02 72 34 21 40

www.essentiel-domicile.fr

Soirées Terroir & Vignoble et Ateliers Cocktail : la convivialité s'invite à la Table du Saint-Christophe !



Ingrid Oudot, nouvelle directrice du Saint-Christophe

Le Saint-Christophe est l'une des plus belles adresses de La Baule et il faut réserver parfois longtemps à l'avance pour obtenir une table au restaurant semi-gastronomique dont la réputation dépasse les frontières de la presqu'île. Cette adresse de charme unique à La Baule n'a pas fini de nous surprendre. Ingrid Oudot, nouvelle directrice de l'établissement, annonce plusieurs nouveautés pour cette année 2024. À partir du 23 février, à raison d'un vendredi soir par mois, le Saint-Christophe lance ses soirées Terroir & Vignoble : « Ces soirées auront pour vocation de mettre en avant un produit du terroir, décliné de l'entrée jusqu'au dessert

quand cela sera possible, en parfait accord avec les vins d'un vigneron ou d'un caviste présent sur place. Ce dîner thématique sera proposé en format « tables d'hôtes », l'objectif étant de passer une soirée conviviale et de créer du lien entre nos clients, locaux ou simplement de passage sur La Baule. Echange, partage et gastronomie seront les maîtres mots de ces rendez-vous mensuels ! »

Achille Delaunay est le nouveau chef du Saint-Christophe depuis le 1er octobre dernier. Il maîtrise parfaitement l'éthique et l'exigence du lieu, puisqu'il était auparavant second de cuisine et il entend insuffler « une réelle dynamique



Achille Delaunay, chef du Saint-Christophe, et Denys Abellan, responsable de salle

en matière de restauration. » Denys Abellan, Responsable de Salle, précise que ces nouvelles soirées thématiques s'annoncent très conviviales puisque limitées à une quarantaine de couverts : « Nous avons travaillé sur un menu attractif à 99 euros, qui comprend l'apéritif, le menu thématique avec quatre plats, l'accord mets et vins (4 verres), l'eau et le café. Nous travaillerons avec des producteurs reconnus. »

Programmation des soirées « Terroir & Vignobles »

Vendredi 23 février : Le Butternut & JO Landron (Muscadet)
 Vendredi 22 mars : Le

avec les Ateliers Cocktail du Saint-Christophe tous les 1ers dimanches du mois entre 16h et 18h : « Un alcool sera travaillé à chaque rendez-vous, chaque personne fabriquera trois cocktails différents à partir d'un alcool unique, ce sera un atelier de deux heures encadrées par notre barman, avec une dégustation, et la remise d'un carnet de recettes et d'un shaker souvenir. » Le nombre de participants est limité à dix par session (45 euros par personne) et, après cette formation, la fabrication des cocktails n'aura plus de secret pour vous !

La programmation des Ateliers Cocktail

Dimanche 4 février : Vodka
 Dimanche 3 mars : Whisky
 Dimanche 7 avril : Gin
 Dimanche 5 mai : Téquila
 Dimanche 2 juin : Rhum
 Dimanche 1er septembre : Cointreau
 Dimanche 6 octobre : Liqueur & eaux-de-vie
 Dimanche 3 novembre : Cognac & Armagnac
 Dimanche 1er décembre : Champagne

Le Saint-Christophe, 1, avenue des Alcyons à La Baule. Tél. 02 40 62 40 00.



ILE VERTE

Prêt à porter Féminin

COLLECTION AUTOMNE / HIVER

Vestes - Manteaux - Pantalons - Pulls

A découvrir en boutique.

25, avenue des Ibis - Marché angle des Arcades - LA BAULE Tél. : 02 40 11 07 06

Franck Louvrier, maire de La Baule, exprime son inquiétude sur les conséquences du ZAN : la fin programmée de ma maison individuelle ?



La question du logement sera-t-elle à l'origine de la prochaine grande crise sociale ? Les professionnels de l'immobilier formulent depuis plusieurs années leurs vives préoccupations sur les effets délétères de la mise en place du DPE énergétique, mais également sur l'arrivée du ZAN (Non-artificialisation des sols). L'instauration du DPE entraîne déjà un effondrement du marché de la location, particulièrement dans les grandes villes, car de nombreux propriétaires préfèrent retirer leurs biens du marché. Par ailleurs, le ZAN constitue un nouveau sujet crucial, puisque l'objectif du gouvernement est de supprimer le modèle traditionnel de la maison individuelle, en invoquant

la non-artificialisation.

Tout a commencé avec un rapport du GIEC dénonçant l'influence, selon lui préjudiciable, du secteur immobilier dans la lutte contre le dérèglement climatique : « La création de logements est responsable de 70 % de l'artificialisation des sols en France. » Résultat : le ZAN vise à ne plus construire de zones pavillonnaires, mais à densifier. En clair, la maison individuelle, c'est terminé et les élus ont l'obligation de densifier en construisant des immeubles. Les décrets relatifs au ZAN ont été publiés au Journal officiel le 28 novembre 2023.

Les parlementaires de l'opposi-

tion sont déjà nombreux à émettre des alertes. Par exemple, Christelle Petex-Levet, députée LR de Haute-Savoie, rappelle : « Le développement nécessite de l'espace. On passe de tout à rien, comme pour les autres sujets. D'abord, on est très laxiste, on ne fait pas attention, puis on nous explique qu'il ne faut plus rien consommer. On veut développer l'entreprise en France sans lui donner les moyens d'y parvenir. »

Alin Houpert, sénateur LR : « Ce qui est complotiste un jour devient le quotidien du lendemain »

Alain Houpert, sénateur LR de la Côte-d'Or, va plus loin : « Ce qui se

dessine, c'est une contrainte climatique pour les décideurs politiques. C'est en tous cas la demande de la WWF sur les grands projets. La loi Zéro artificialisation nette est un passe imposé aux collectivités. Les ZFE sont des passes climatiques imposés aux citoyens. Sur le fond, nous devons agir, mais, là encore, être cohérents. On ne peut pas vendre 250 Airbus aux Indiens et supprimer des lignes en France. Les citoyens européens n'ont pas vocation à servir de cobayes à la politique climatique mondiale. » Le sénateur LR souligne : « Le problème est que depuis plusieurs années, nous avons pu constater que le pire peut arriver et que ce qui est complotiste un jour devient le quotidien du lendemain. »

Frédéric Falcon, député RN du Gard, confirme que la question sen-



Frédéric Falcon, député RN : « Tous ces gens ont des résidences secondaires, mais ils ne veulent pas que le Français moyen puisse acquérir une maison dans un lotissement. »

sible des DPE et du ZAN figure au cœur des préoccupations du Rassemblement national : « À force de taper sur l'immobilier, de couper dans les dépenses affectées à l'immobilier, notamment dans le logement social aussi, cela crée une crise du logement comme on n'en a pas connue depuis le début des années 90. La propriété privée est attaquée par ces DPE et cela pose maintenant de nombreux problèmes sur le marché locatif. » Le parlementaire s'insurge contre la volonté du gouvernement de s'attaquer à la maison individuelle : « Tous ces gens ont des résidences secondaires, mais ils ne veulent pas que le Français moyen puisse acquérir une maison dans un lotissement. Même le préfet d'Occitanie m'a affirmé lors d'un rendez-vous que ce modèle de lotissements n'était plus envisageable. Je lui ai expliqué que c'était pourtant le rêve d'une grande majorité de Français et que la France n'était pas un pays surpeuplé. Derrière, l'Union européenne influe beaucoup sur la politique du logement d'Emmanuel Macron. Je ne vois pas pourquoi on priverait les Français de l'accès à la propriété privée, d'un pavillon ou d'une maison, au prétexte que des idéologues ont décidé à Bruxelles que ce n'était

Fabrice Guillon lance CrossFit 6.15 : un coaching en petit groupe pour travailler 100% de ses capacités physiques



CrossFit 6.15, ce n'est pas une énième salle de sport qui vient d'ouvrir à Pornichet, mais un centre unique de remise en forme grâce à la pratique du CrossFit. Cette discipline est née il y a une vingtaine d'années aux États-Unis, avant d'arriver en France il y a quinze ans. Fabrice Guillon, ancien champion de kayak et préparateur physique dans diverses disciplines (ski de vitesse, trail, arts martiaux), a ouvert CrossFit 6.15 en septembre dernier. Il précise : « L'objectif du CrossFit est de travailler sur sa condition physique dans sa globalité, en entraînant une dizaine de qualités physiques (force, puissance, endurance, agilité, mobilité...) Pour cela, nous utilisons trois axes :

l'haltérophilie, travail avec charges, adaptées en fonction des capacités de chacun ; la gymnastique, travail au poids de corps, avec les options associées au niveau de chaque personne ; et les sports d'endurance. Tous les jours, l'entraînement change, pour éviter la moindre routine et optimiser la progression. »

Un sport à part entière

Concrètement, le CrossFit est un sport à part entière : « Les gens s'imaginent que c'est un sport réservé à une élite sur le plan sportif, mais ce n'est pas du tout le cas, car c'est surtout une méthodologie d'entraînement qui s'adresse à tous. Le but est d'être le plus

complet possible dans les différentes qualités physiques et de transposer l'entraînement que l'on peut faire dans les sports que l'on pratique à côté, ou tout simplement pour être en forme dans sa vie quotidienne. Le travail de renforcement est essentiel pour ceux qui ont des métiers physiques et cela résout beaucoup de maux. Nous ne sommes pas dans la même philosophie que le fitness traditionnel. Le processus d'entraînement n'est pas le même, les mouvements sont toujours différents, ce qui permet de réagir aux différents types de sollicitations. »

Travailler à 100 % de ses capacités

Il s'agit aussi d'un sport très complet : « Cela s'adresse vraiment à tous, hommes et femmes. Je commence les cours pour les adolescents à partir de 12 ans et la personne la plus âgée a 62 ans. Le but est de travailler sur la fonctionnalité du corps. Aucune problématique n'existe. On adapte les séances en fonction des pathologies de chacun. Le passé sportif n'est jamais le même et les antécédents de santé sont différents. L'objectif est de travailler à 100 % de ses capacités. »

La programmation de l'entraînement change tous les jours

Fabrice Guillon souligne que contrairement à une

vous pouvez faire 365 entraînements dans l'année et vous aurez 365 entraînements différents, avec des sollicitations physiques différentes. On évite ainsi toute forme de routine. »

Les effets du CrossFit sont maintenant connus et mesurés : « C'est vraiment un sport à part entière, adapté pour tous les niveaux, quels que soient le passé sportif ou l'âge. » Enfin, pour que l'accompagnement soit le plus complet et le plus efficace, Fabrice Guillon annonce la mise en place de quatre cours de fondation obligatoires, de manière à installer les bonnes bases techniques, avant d'intégrer les entraînements CrossFit.

**CrossFit 6.15,
23, avenue du Gulf Stream à Pornichet.
Tél. 07 88 94 57 85.**





INSPIRATIONS

d'ici et d'ailleurs



UNE CUISINE MAISON CRÉATIVE ET DE SAISON

Carte traditionnelle & Thématique tous les 2 mois : **Alsace** jusqu'à fin Janvier

FORMULE DÉJEUNER TOUS LES MIDIS
 Entrée/Plat ou Plat Dessert : **17,50 €**
 Entrée / Plat / Dessert : **20,50 €**

Parc de Villejames - 6 place de Kerhillier - GUÉRANDE - Tél. 02 40 62 09 89 - <https://inspirations-restaurant.fr>
 du mardi au samedi midi & soir - Privatisations & Groupes

plus possible et qu'il fallait maintenant se concentrer dans des logements collectifs! Je ne sais pas où ces gens veulent nous emmener, mais il n'y a rien de bon. Ils ont déjà détruit l'industrie automobile et ils veulent s'attaquer maintenant à l'immobilier en le collectivisant. »

Franck Louvrier : « Si l'on ne peut pas s'étaler, il va falloir s'élever. »

Franck Louvrier, maire de La Baule, a également abordé ce sujet lors de la séance du Conseil municipal du 15 décembre dernier, en soulignant d'abord qu'il est difficile de s'opposer « puisque c'est la loi qui vise à définir le contexte de l'application du ZAN ». En clair, « les surfaces artificialisées regroupent par définition l'habitat et les espaces verts associés, les zones industrielles et commerciales, les équipements sportifs ou de loisirs, les réseaux de transport, les parkings ou encore les mines, décharges et chantiers. » Ainsi, a-t-il poursuivi, « nous sommes face à la quadrature du cercle : comment, d'un côté, répondre à l'urgence du manque de logements et, de l'autre, ne pas continuer à développer l'urbanisme sur des terres naturelles ? Évidemment, nous ne pouvons qu'être d'accord avec l'esprit de la loi, mais à condition de fixer un cadre en adéquation avec le territoire. C'est le principe d'une bonne loi : elle fixe un cadre général, contraignant, mais aussi suffisamment souple pour permettre de s'adapter. Vous le savez, localement, nous avons déjà nos PLU, les ScOT (ndlr : Schémas de cohérence territoriale), les règles environnementales diverses et variées (loi Littoral et même loi Montagne...) qui sont déjà contraignantes. Le Conseil régional n'a pu obtenir de l'État une mutualisation des objectifs pour tenir compte de la ré-

alité démographique de chaque région, car tous les territoires ne sont pas logés à la même enseigne. Je dis aujourd'hui à l'État de nous faire confiance et de nous laisser des marges de manœuvre. Ici, à La Baule, nous sommes particulièrement bon élève avec le cas de notre ancien camping municipal, dont les neuf dixièmes, soit 4,8 hectares, vont revenir à la forêt d'Escoublac : c'est bien la preuve que nous savons renaturer. »

Franck Louvrier : « Je ne serai pas le maire qui referra l'erreur des années 60 de construire à nouveau la ville sur la ville avec des immeubles de grande hauteur. »

Franck Louvrier conclut : « Je crains qu'une application stricte de la loi ZAN, de la même façon que la loi SRU, provoque davantage d'immobilisme, alors que notre pays doit envisager de construire chaque année 450 000 logements. Pour remédier à ce contexte, je ne serai pas le maire qui referra l'erreur des années 60 de construire à nouveau la ville sur la ville avec des immeubles de grande hauteur, car certains commencent à nous redire que si l'on ne peut pas s'étaler, il va falloir s'élever ».



« Ici, à La Baule, nous sommes particulièrement bon élève avec le cas de notre ancien camping municipal, dont les neuf dixièmes, soit 4,8 hectares, vont revenir à la forêt d'Escoublac. »

VILLE DE



ESCOUBLAC

AGENDA JANVIER 2024

Programme complet et détaillé sur internet et les réseaux sociaux

CULTURE

Jusqu'au 7 jan. Expositions Bernard Boesch et Michèle Morgan
Musée Boesch
+ d'infos : labaule.fr

13 jan. au 31 mars Exposition : OTGO, artiste de Mongolie
Musée Boesch
Mardi au vendredi - 14^h / 18^h30
Samedi et dimanche - 10^h/12^h30 - 14^h/18^h30
+ d'infos : labaule.fr

13 jan. au 31 mars Quin Han
Résidence d'artistes - Musée Boesch
Jeudi au dimanche - 14^h / 18^h30

6 Spectacle musical : Chantal Goya « Sur la route enchantée »
Palais des congrès Atlantia - 14^h30
+ d'infos : atlantia-labaule.com

21 Danse : Casse-noisette par le Grand Balais de Kiev
Palais des congrès Atlantia - 16^h
+ d'infos : atlantia-labaule.com

27 Concert : Ma Région virtuose « Origines – Bach to the roots »
Palais des congrès Atlantia - 15^h30
+ d'infos : atlantia-labaule.com

28 Théâtre : Chers parents
Palais des congrès Atlantia - 17^h
+ d'infos : atlantia-labaule.com

VIE DE QUARTIER

13 Permanence municipale mobile
Avenue des Floralies - 11^h30

14 Cérémonie des vœux
Palais des congrès Atlantia - 11^h
+ d'infos : labaule.fr

20 Commémoration des 20 ans de la disparition d'Olivier Guichard
Hôtel de Ville - 12^h30

26 Conseil municipal
Salle du conseil - 18^h
Facebook Live et YouTube

SPORT

17 Handball Animation délocalisée du H
Complexe sportif Jean Gaillardon-Les Salines - 14^h/18^h
+ d'infos : USGPH

20 Concours de sauts d'obstacle et dressage
Centre équestre baulois
+ d'infos : centreequestredelabaule.com

21 Match de rugby RCB vs XV de l'Erdre
Stade Jean Gaillardon - 15^h
+ d'infos : rcbaulois.ffr.fr

21 Match de football USBP vs Pouzauges Bocage FC
Stade Moreau Defarges - 15^h
+ d'infos : usbpfoot.com

28 Tir à l'arc Championnat départemental Adultes
Complexe Alain Burban - 8^h/19^h
+ d'infos : ASCE

28 Match de rugby RCB vs RC Sablais
Stade Jean Gaillardon - 15^h
+ d'infos : rcbaulois.ffr.fr

NOËL MAGIQUE

Jusqu'au 7 jan. Village de Noël Magique : Le Royaume des Nounours
Bois des Aulnes - 15^h / 21^h

Piste de luge
Place de la victoire - 15^h / 19^h

Exposition Les Fables de La Fontaine en briques LEGO®
Espace culturel chapelle Sainte-Anne

Toutes les informations de Noël Magique disponibles sur labaule.fr

#VivreAuPaysDesVacances labaule.fr

« Merci d'avoir aidé mes parents »


Aude, cliente Petits-fils

Réseau national d'aide à domicile pour les personnes âgées

Agence de La Baule	02 52 20 01 99
Agence de Saint-Nazaire	02 52 20 06 71
Agence d'Angers	02 52 21 00 40

Petits-fils

SERVICES AUX GRANDS-PARENTS



petits-fils.com



Régalez-vous avec nos galettes et Collectionnez nos feves



Frangipane - Frangipane/Poire/Chocolat
Frangipane/Framboise - Pommes rôties au beurre
Bretonne (frangipane et caramel à la fleur de sel)
Hollandaise
Couronne Brioche nature ou pépites de chocolat
Sablés Bretons (chocolat, framboise, Caramel) ...

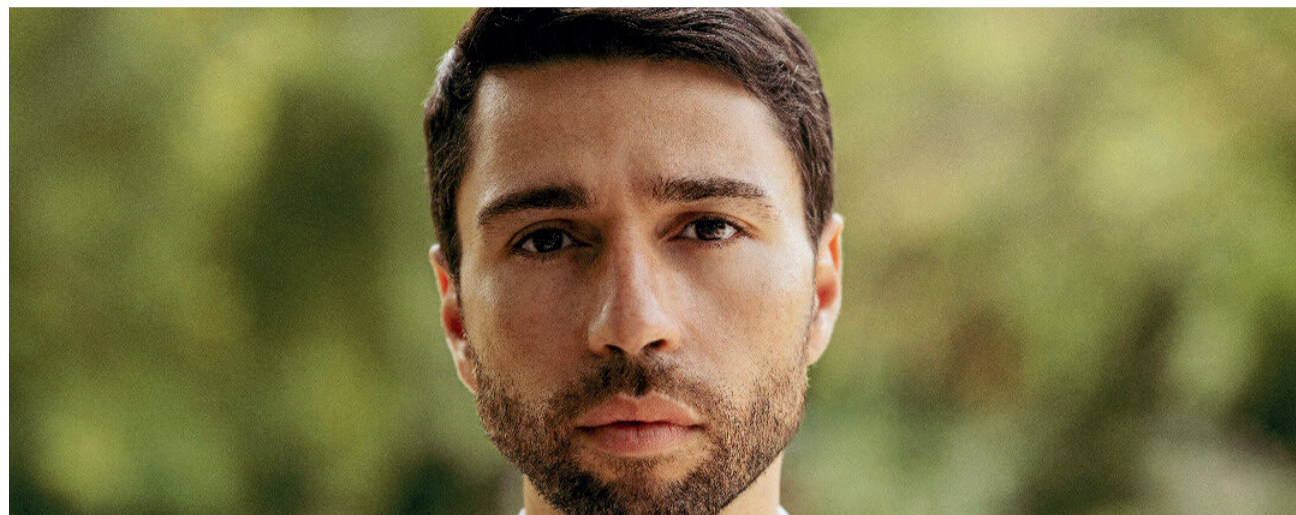
Credit illustration et création originale - Régine INZAN

LA BAULE

303, av. de Lattre de Tassigny
02 40 60 28 82
du mardi au samedi : 7h à 20h
le dimanche : 7h à 19h

199, av. de Lattre de Tassigny
02 40 60 27 28
du lundi au samedi : 7h à 19h
sauf le mercredi jour de fermeture
le dimanche : 7h à 13h30

Manipulation ► Pourquoi il faut se méfier des sondages et des statistiques



Sami BIASONI : « Le sondage agit sur le réel et le réel conditionne le sondage. »

Sami BIASONI est docteur en philosophie de l'École normale supérieure, professeur chargé de cours à l'ESSEC et conférencier. Dans son dernier livre, il évoque les sondages et les statistiques. Selon lui, « presque toutes les données sondagières ou statistiques que nous manipulons dans le débat public sont,

à un certain niveau, erronées. » Il souligne que ces éléments constituent une menace croissante pour nos démocraties.

« Le statistiquement correct » de Sami BIASONI, préface de Michel ONFRAY, est publié aux Éditions du Cerf.

La Baule+ : Contrairement à ce que l'on pourrait penser, les sondages sont une photographie assez exacte de l'opinion publique, mais à un instant T seulement. Déjà, il faut bien comprendre que c'est une photographie...

Sami BIASONI : Effectivement, c'est une photographie et pas une prédiction. Des personnes s'imaginent que l'on va prédire l'avenir, alors qu'il s'agit de rendre compte de l'état de l'opinion à un moment donné. Les méthodes sont très éprouvées. On procède par échantillonnage, on essaye de constituer des groupes de personnes qui ressemblent à la population dans son ensemble, et cela s'appuie sur un certain nombre de méthodes qui sont tout à fait solides. Cependant, cela reste imparfait, notamment dans la manière de poser une question, sur l'enchaînement des questions, ou même sur la constitution de l'échantillon.

Il y a tout un jeu de questions préparatoires visant à préparer psychologiquement la personne sondée à aller vers une direction...

Absolument. Cela repose sur une multitude d'éléments psychologiques assez bien connus. Il faut vraiment distinguer le sondage politique, qui est encadré et qui répond à un certain nombre de règles déontologiques - qui peut quand même avoir des biais de formulation, mais qui pose des questions univoques - des autres sondages de ressenti ou de victimisation, à l'autre extrémité du spectre. Ces derniers sondages vont être très sensibles aux biais de formulation. Par exemple, si vous demandez à une personne si elle est victime de discrimination, la simple définition ou le contexte vont conditionner l'orientation de ses réponses et l'on aura des résultats beaucoup plus malléables et beaucoup moins précis.

La notion de discrimination est, par définition, très difficile à circonscrire

Si vous êtes maghrébin et si une Française n'a pas voulu sortir avec vous la veille, vous allez répondre que vous avez été victime d'une discrimination...

Si vous avez une résidence secondaire en Bretagne, si vous photographiez la plage le 15 août avec un beau soleil et des gens qui se baignent, ce sera un cliché exact des lieux un 15 août, mais la personne qui va le voir au mois d'octobre va vous dire que cela ne ressemble pas à la photographie...

Où, il faut bien prendre en compte le décalage entre la réalisation du sondage et le dernier sondage disponible, comme c'est le cas au moment des élections. En France, il est interdit de publier un sondage le jour des élections. Ce que vous décrivez est très juste : on a une sorte de cartographie météo, toutefois, même en météo, on donne des prédictions avec un degré de confiance, mais jamais de prédictions exactes.

Vous expliquez que l'on peut biaiser les sondages à travers des formulations ou des interrogations incom-

Vous le dites en plaisantant, mais il y a un peu de cela... Le ressenti individuel va compter. La notion de discrimination est, par définition, très difficile à circonscrire. Il est très difficile de définir précisément les actes que l'on veut qualifier. Donc, on doit parler du phénomène dans sa globalité et, à ce moment-là, on peut arriver à des considérations assez nombreuses liées à la subjectivité des individus qui répondent. C'est l'un des pièges de ce type de sondage d'ailleurs.

Nos concitoyens sont en train de découvrir les conséquences de la



Crossover urbain

À partir de

189€/mois*



DU 12 AU 14 JANVIER

PORTES OUVERTES

*voir conditions en concession

NISSAN SAINT-NAZAIRE

380 Rte de la Côte d'Amour, 44600 Saint-Nazaire

Pensez à covoiturier. #SeDéplacerMoinsPolluer

A
B 111 g CO2 / km
C
D
E
F
G



Au service de toutes les générations !

Bilan auditif gratuit
Essais d'appareils
Offre 100% Santé
Bouchons Protecteurs



Florelle CORMIER
Centre Commercial des Salines
Carrefour Market
GUÉRANDE - LA BAULE
(02 40 60 73 18




Carole Anne AUDIC
06 86 93 31 72
Le Pouliguen - Cesson Sévigné
caalypso.immobilier@yahoo.com
www.caalypso-immobilier.fr

FNAIM

Vous êtes unique !

**LE VIAGER : la clé pour une retraite paisible...
 Parlons-en lors des APRÈS-MIDI DU VIAGER :**

Le 12 janvier 2024 : Salon de Thé "Absolument Thé"
 4 bd Hennecart à LA BAULE de 14h30 à 18h

Le 15 février 2024 : Salon de Thé "Madeleine"
 3 avenue Lajarrige à LA BAULE LES PINS de 15h à 18h

ÉTUDE PERSONNALISÉE ET SANS ENGAGEMENT

DISCRÉTION EXPERTISE ACCOMPAGNEMENT

Sans RDV

loi sur la non-artificialisation des sols, avec l'impossibilité de faire construire des maisons individuelles. Les politiques expliquent que les Français sont favorables à l'écologie et qu'ils répondent selon leurs attentes dans les sondages. Parallèlement, les députés reçoivent des jeunes qui apprennent qu'ils ne peuvent plus posséder une maison individuelle... En réalité, dans les sondages, plutôt que de parler d'écologie, n'aurait-il pas fallu évoquer ces effets et poser clairement la question de la disparition du jardin individuel ?

Nous sommes dans une très belle illustration. Je ne vais pas débattre des conséquences de la loi, mais simplement rester sur le plan technique. Si vous posez une question sur la défense d'un écosystème ou sur l'artificialisation des sols, vous aurez très massivement des gens qui vont vous répondre sur le plan moral, sans analyser les conséquences pragmatiques. Or, vous le dites très bien, c'est toute l'honnêteté d'un sondeur, la bonne question aurait été de demander: « Êtes-vous pour ou contre l'artificialisation des sols sachant que la fin de l'artificialisation des sols signe la fin des maisons individuelles ? » À ce moment-là, les réponses n'au-

raient pas été les mêmes. Or, c'est la bonne question qu'il aurait fallu poser. C'est ce que l'on appelle les biais de formulation et c'est très important, puisque l'on peut faire dire ce que l'on souhaite à un sondage, pour peu que l'on pose bien ou mal une question.

On ne répond pas simplement à des questions complexes

Peut-on faire des sondages sans avoir la culture générale du sujet qui est abordé, tout en sachant que cela va influencer les politiques ? Par exemple,

pour prendre un thème d'actualité, on parle beaucoup de l'Arménie et de l'Azerbaïdjan, et tout le monde va répondre que les Azéris sont méprisables parce qu'ils ont chassé les Arméniens... Or, si l'on explique les 30 ans d'histoire, la première invasion qui s'est faite en sens inverse, ou les résolutions de l'ONU, les résultats seront différents. On peut développer cette illustration sur de nombreux sujets d'actualité...

Absolument. On est dans l'extension de notre conversation : il ne s'agit pas d'une formulation, mais

de la contextualisation. Si vous posez exactement la même question et si vous environnez cette question d'un contexte informatif, du type de celui que vous indiquez, à ce moment-là vous aurez une réponse probablement tout à fait différente de la simple question abrupte pour savoir si l'on soutient, ou pas, un peuple qui souffre beaucoup en ce moment. La réponse évidente des Français va vers la solidarité, mais en contextualisant les choses, on peut orienter la réponse. C'est pour cela qu'il faut grandement se méfier des questions complexes, car on ne répond pas simplement à des questions complexes.

(Suite page 14)



HÔTEL DES VENTES DE LA BAULE

ERIC SANSON

COMMISSAIRES-PRISEURS

ALIZÉE LAUVRAY-ROBERT

VENTE SAMEDI 27 JANVIER À 14H

Bijoux (Hermès, Chaumet, Diamant de 3,56 CT), Montres (Rolex, Reverso Jaeger Lecoultré, J12 Chanel), Mode (Chanel, Louis Vuitton, Hermès), Argenterie (Christofle, XVIIIe), Verrerie (Daum, Baccarat, Schneider), Design (Saarinen pour Knoll, Botta, Starck, Wilmotte, Belotti, Fontini et Garaci), Mobilier et Objets d'Art, Tableaux anciens et contemporains, Bronzes, Vins (Mouton Rothschild) ...






Retrouvez toutes nos ventes sur www.hoteldesventesdelabaule.fr et sur www.interencheres.com/44005

Hôtel des Ventes de La Baule
 Place Antoine de la Perrière - 44500 La Baule
 Tél : 02 40 60 60 90
 contact@hoteldesventesdelabaule.fr



UN TRÉSOR DANS VOTRE MAISON ? ADJUGÉ 49 000 EUROS

Venez découvrir la valeur de vos objets comme cette paire de vases découverte dans une maison de la presqu'île adjugée 49 000 euros le 4 novembre dernier. Ces vases de la Manufacture de Sèvres ont été offerts par l'Empereur Napoléon Ier à son Grand Maître des Cérémonies à l'occasion de son mariage avec Marie-Louise.

EXPERTISES GRATUITES Sur rendez-vous avec nos commissaires-priseurs/spécialiste bijoux
 Pour inclure des lots dans nos prochaines ventes contactez-nous au 02 40 60 60 90

Sami BIASONI : « La grégarité, c'est de vouloir faire comme autrui et bénéficier de ce dont autrui bénéficie. »

Évoquons les statistiques. C'est relativement neutre lorsque l'on nous explique que l'été dernier, tel pourcentage de Français n'est pas parti en vacances, tel autre est parti au bord de la mer, à la montagne ou à la campagne... On peut dire que c'est exact. À l'inverse, il y a des statistiques plus contestables, notamment lorsque l'on veut faire passer des messages...

J'explique dans le livre que toutes les statistiques ne se valent pas. Cela signifie qu'elles n'ont pas la même influence sur la société. Par exemple, le nombre de licenciés à la Fédération belge d'échecs, c'est intéressant, mais cela ne va pas conditionner le sort de l'humanité. En revanche, quand on parle de l'efficacité d'un vaccin face à la contamination, ou face à la mortalité, cela a pu constituer un élément décisif dans une décision politique historique. Il faut bien savoir que notre rôle de citoyens, mais aussi de médias, c'est d'être très attentifs lorsque cela a beaucoup d'importance et d'être plus souples quand cela a moins d'importance.

La statistique comportementale n'a-t-elle pas pour but de nous influencer ? Si l'on veut emmener les Français vers tel comportement, même s'il est minoritaire, on nous indique que 70 % d'entre eux ont l'in-

ten-tion d'acheter ceci ou cela, tout simplement pour faire comprendre aux autres qu'ils sont en marge de la société...

Il est difficile d'établir une intentionnalité, mais il est certain qu'il y a des effets d'auto-prophétie dans un sondage. Si, demain, nous nous amusons à choisir un individu lambda dans la société, en expliquant qu'il est le favori de la prochaine élection présidentielle, quelque part vous réaliseriez le début d'une prédiction qui peut se révéler réelle. Si vous expliquez aux Français que quelqu'un que personne ne connaît a 35 % de taux de notoriété et de probabilité d'être le prochain président de la République, les gens vont s'y intéresser et donc découvrir ses qualités et ses défauts. Ils vont commencer à considérer que c'est peut-être un candidat crédible et ils vont reconsidérer ceux qui sont trop loin dans les sondages. C'est ce qui s'est passé d'ailleurs pour Madame Péresse et pour Madame Hidalgo, lors de la dernière élection présidentielle, au-delà de toute considération de compétences. Dès le début, les sondages ont annoncé qu'elles étaient beaucoup trop loin, peu importe le scénario. Il faut avoir conscience de ces phénomènes, le sondage agit sur le réel et le réel conditionne le sondage. On est dans un effet d'interpénétration. J'ai pris l'exemple du sondage, mais cette réponse vaut aussi pour les statistiques. Le sondage est une sous-composante

de la discipline statistique. Quand on fait de la statistique, on ne fait pas apparaître des éléments qui n'existent pas, simplement, on conditionne les comportements après avoir livré une radiographie.

L'une des manières d'évaluer le monde, c'est de se référer aux autres

Tout cela n'a-t-il pas vocation à nous conditionner pour nous faire rentrer dans le troupeau ? Regardez les publicités pour les livres : les éditeurs signalent que tel ouvrage est numéro un, donc les gens vont l'acheter parce qu'il figure en tête des ventes mais pas parce qu'il correspond à la sensibilité du lecteur... Il y a aussi les publicités pour les radios ou les émissions de télévision, on nous martèle que le journal de 20 heures de telle chaîne a les plus fortes audiences, mais cela ne veut pas dire que c'est le plus instructif... Pourquoi cette volonté d'être toujours en troupeau ?

Nous sommes des animaux sociaux et nous avons des capacités cognitives relativement limitées. Il est impossible de comparer la qualité de tous les journaux. Vos certitudes d'aujourd'hui ne sont pas celles de demain et le change-

ment d'un rédacteur en chef peut complètement changer la qualité d'un journal. Face à cela, l'une des manières d'évaluer le monde, c'est de se référer aux autres, ce que l'on appelle la sagesse des foules. À tort ou à raison. Il y a une forme d'économie cognitive, on fait cela pour éviter de faire beaucoup d'efforts pour appréhender le monde qui nous entoure. On sait tous les malheurs qui sont survenus, tout au long de l'histoire du XXe siècle, en raison de la grégarité. C'est l'une des forces de l'espèce humaine, mais aussi l'une de ses grandes faiblesses que d'être grégaire, et, pour les personnes les moins bien intentionnées, c'est une manière de réaliser des destins politiques et militants par le truchement de la manipulation de l'opinion. C'est quelque chose qu'il faut défaire patiemment et c'est pour cette raison que nous avons cette proposition politique de la démocratie. En marketing, c'est le phénomène de la queue devant un restaurant. Si vous en avez un qui ne fonctionne pas très bien, pour faire venir du monde, vous mettez une file d'attente factice... Donc, les gens vont faire la queue pour rejoindre les autres et cela va faire la réputation de l'établissement. On attire du monde par le simple effet de grégarité.

À l'inverse, vous installez devant une boîte de nuit pendant les 15 premiers jours un videur dont le rôle sera de re-

fuser l'entrée à tout le monde en disant que c'est complet. Ensuite, tout le monde va essayer de revenir...

Les videurs ont deux rôles, peu de gens le savent. Le premier, c'est de maintenir la sécurité, mais c'est aussi de susciter le désir par la privation, qui est un levier important. La grégarité, c'est de vouloir faire comme autrui et bénéficier de ce dont autrui bénéficie. Si vous n'avez pas la possibilité d'entrer et si d'autres ont la possibilité d'entrer, vous vous renvoyez une image qui n'est pas celle que vous souhaitez. Vous générez de la frustration, donc du désir. Et le désir vous conduit à revenir. Ce sont des mécanismes très fondamentaux de l'espèce humaine.

Propos recueillis par Yannick Urrien.

SAMI BIASONI
LE STATISTIQUEMENT
CORRECT

Préface de
MICHEL ONFRAY



Contactez nous au
02 40 24 98 95

Paysagiste
Loirat
Jardinage

Entretien - Taille - Tonte

Vous souhaitez que votre jardin soit entretenu toute l'année par une équipe de professionnels, pensez au contrat d'entretien.

Daniel Loirat Paysagiste - Cannevé - Le Blanc 44350 GUÉRANDE
Tél. 02 40 24 98 95 - contact@loirat.fr - www.loirat-daniel.fr

Votre extérieur ?
C'est mon métier !

Loirat Daniel

Jardins Espaces Verts

- Création de jardins • Maçonnerie • Élagage et abattage • Terrasses bois ou pavés • Clôtures
- Entretien de copropriétés • Tonte de pelouse • Taille d'arbres, haies, massifs ... • Bêchage, désherbage ...

La Ville de Guérande lauréate du concours « Les rubans du Patrimoine »

La Ville de Guérande a reçu le prix départemental des Rubans du Patrimoine pour la restauration de la Porte Saint-Michel et ses aménagements intérieurs et la restauration de la Tour Sainte-Anne. Ce prix vient récompenser la réhabilitation exemplaire menée sur le joyau monumental que représentent la Porte Saint-Michel et la mise en visite des remparts, un projet qui a su allier préservation du patrimoine et modernité. Guérande possède un patrimoine historique exceptionnel qui lui vaut, depuis 2004, le label

Ville d'art et d'histoire. Son enceinte fortifiée, longue de 1 300 m, est l'une des mieux conservées de France et la plus complète de Bretagne. Elle est surtout l'une des rares à avoir gardé ses remparts dans leur intégralité. La ville compte au total 17 monuments historiques dont une grande partie date de la fin du Moyen Âge (XIIIe-XVe siècle). La restauration de la Porte Saint-Michel et de ses aménagements intérieurs et la restauration de la Tour Sainte-Anne ont été le point d'orgue des travaux menés dans le cadre du programme 2017/2022.



Éclairage public à Guérande

Afin de mieux accompagner les déplacements autour de l'espace culturel Athanor, notamment le soir, et de renforcer la sécurité dans le secteur, la Ville de Guérande a fait le choix de modifier la plage d'allumage de l'éclairage public. Désormais, l'éclairage public reste allumé jusqu'à 1h du matin. La Ville de Guérande souligne qu'elle est « mobilisée, avec sa police municipale, et continue d'effectuer des passages réguliers ».

COUTTON JAMAULT HIRN

Ventes aux enchères - expertises

JOURNÉE NATIONALE DE L'EXPERTISE

Mercredi 24 janvier 2024 de 10h à 17h

Maison des Associations - 58 avenue Henri Bertho - 44500 La Baule - Tél. 02 40 89 24 44

Les commissaires-priseurs se tiendront à votre service pour estimer vos œuvres d'art de manière confidentielles et gracieuses.



CALENDRIER DES VENTES

TIMBRES

Mardi 9 janvier 2024



OBJETS DE VITRINE

Mardi 16 janvier 2024



TABLEAUX anciens et modernes

Mardi 30 janvier 2024



OBJETS D'ART ET DE COLLECTION

Mercredi 31 janvier 2024



BIJOUX ET MONTRES

Mardi 6 février 2024



ARGENTERIE

Mercredi 7 février 2024



PEINTRES DE L'ATLANTIQUE

Mardi 9 avril 2024



ART DU XX^E - DESIGN

Mercredi 10 avril 2024



Pour inclure des lots dans ces ventes, contactez-nous au 02.40.89.24.44 ou contact@encheres-nantes.com

Ventes en LIVE sur [interencheres](https://www.interencheres.com) et [drouot](https://www.drouot.com)

PARIS - 159 Bis bd Montparnasse - 75006 Paris - Tél. 01 43 29 09 85
NANTES - 8-10, rue Miséricorde - 44000 Nantes - Tél. 02 40 89 24 44
contact@encheres-nantes.com

Bertrand COUTON - Elisa JAMAULT - Henri COUTON - Albin HIRN | Commissaires-priseurs

Catalogues sur
www.ivoire-nantes.com

À LA BAULE EN 2024...



atlantia-labaule.com | 02 40 11 51 51

Cinéma ► Rencontre avec l'actrice au Château des Tourelles



Ludivine Sagnier : « Le pouvoir est un agitateur des passions humaines. »

Ludivine Sagnier connaît bien La Baule et la presqu'île. Nous l'avons rencontrée au Château des Tourelles, à Pornichet, pour évoquer son actualité. On a beaucoup parlé d'elle au moment de la sortie du « Napoléon » de Ridley Scott, car son nom figure au générique du film, alors que l'on ne la voit pas

à l'écran. Ludivine Sagnier y incarne un personnage secondaire et, au moment du montage, Ridley Scott a préféré conserver la scène pour la version longue du film qui sera proposée sur les plateformes de streaming. Ludivine Sagnier a été révélée au début des années 2000 par le réalisateur François Ozon.

La Baule+ : Vous faites du bateau et vous connaissez bien notre région...

Ludivine Sagnier : Oui, je suis déjà venue plusieurs fois à La Baule, mais aussi à Mesquer et Quimiac. J'ai de la famille en Bretagne. Je suis venue en bateau du golfe du Morbihan. Sinon, je vais davantage à Noirmoutier, mais ce n'est pas très loin. Maintenant, je viens de découvrir les suites du Relais Thalasso. L'accueil de Madame Phéippeau est fantastique et les praticiens sont super.

Que faites-vous en ce moment ?

Je viens de finir deux films français, « Leurs enfants après eux », une adaptation du livre de Nicolas Mathieu, prix Goncourt en 2018, avec notamment Gilles Lellouche, et je viens également de faire un autre film en Bourgogne avec Josiane Balasko. Je suis aussi en tournée pour le spectacle où je suis seule sur scène pour « Le Consentement ». C'est l'adaptation du roman de Vanessa Springora. On est seul face à un livre et au cinéma, il n'y a pas d'échange, alors que le théâtre est justement un endroit qui permet de rencontrer le public. C'est important pour un sujet aussi difficile, qui a besoin de nuances et de remise en question. Le théâtre est vraiment un très bon média pour raconter l'histoire de Vanessa Springora.

je trouve que c'est très intéressant de dépasser ses douleurs pour les transformer en autre chose, en créant la possibilité d'une transmission. Lorsque je joue le soir, je rencontre des jeunes filles, ou des femmes jusqu'à 80 ans, qui viennent me raconter des histoires qu'elles ont vécues. Ce sont des traumatismes de l'enfance et maintenant elles ont besoin de partager cela.

Est-ce une forme de thérapie que d'en parler ?

Je pense que Vanessa Springora, en étant capable d'écrire ce livre, s'était déjà reconstruite. C'est un livre qui n'est pas écrit dans la colère. C'est le livre de quelqu'un qui a réussi à se reconstruire après avoir trouvé l'apaisement et la résilience. Donc, je ne pourrais pas dire que c'est thérapeutique. Le dialogue autour de ces sujets est très important de nos jours, parce qu'il y a beaucoup trop d'abus et il est important que les victimes ne se sentent pas seules.

Des gens connus profitent de leur notoriété pour abuser de personnes innocentes

Pourquoi le milieu du show-business est-il plus particulièrement touché ?

C'est vrai que le cinéma, le show-business, ou les arts d'une manière générale, font que des gens connus profitent de leur notoriété pour abuser de personnes innocentes. Si ces milieux sont particulièrement pointés du doigt, c'est parce qu'ils sont plus visibles. Il y a aussi la politique ou la finance qui sont des milieux évidents de pouvoir. Mais cela concerne tout le monde, même une administration, car dès lors qu'il y a un rapport de pouvoir, il y a la possibilité d'un abus. Les professions artistiques sont les plus visibles

Elle a réussi à transformer son traumatisme en œuvre artistique

En dehors de l'affaire Matzneff, que vous inspire cette histoire ?

Ce qui m'intéresse, c'est que Vanessa est une autrice à part entière. Son livre est un objet de littérature, ce n'est pas simplement un témoignage lambda. Elle a réussi à transformer son traumatisme en œuvre artistique et

LE SPÉCIALISTE DU VIAGER

Atlantic VIAGER

SUR LA CÔTE ATLANTIQUE

DEPUIS PLUS DE
15 ANS
À VOS CÔTÉS

Vivre vos projets grâce au viager !

Étude gratuite
Sans engagement

02 40 15 18 78

www.atlanticviager.fr



valdys
RESORT
HÔTEL THALASSO & SPA

≈ Chez Valdys ≈

EN JANVIER
VENEZ VOUS
RESSOURCER
LE TEMPS
D'UNE JOURNÉE

❄️ découvrez nos offres givrées ❄️

À PARTIR DE 79€

EN VENTE AU RESORT & SUR
www.thalasso.com
02 40 61 89 97
PORNICHET - BAIE DE LA BAULE

RCS QUIMPER 445 104 656 - Crédit photo : P. Marchand - DÉCEMBRE 2023

et elles ont donc d'abord été montrées du doigt, mais cela peut être un exemple pour tous les secteurs socio-professionnels.

Que répondez-vous à ceux qui allègent qu'il y a aussi des femmes qui acceptent cela pour obtenir un rôle ou une émission à la télévision ?

Ce ne sont pas les mêmes personnes. Il y a certainement des gens qui se servent de leurs attributs pour gravir les marches de l'échelle sociale, cela a toujours existé, et je n'ai pas de jugement face à cela car chacun fait ce qu'il veut. Ce ne sont pas ces personnes qui portent plainte. Celles qui portent plainte sont celles qui n'ont rien cherché et qui ne sont pas responsables de ce qui leur arrive. Il y a donc une nuance.

La libido est-elle liée au pouvoir, que ce soit chez les hommes ou chez les femmes ?

C'est le sentiment d'impunité qui se développe avec le pouvoir, et la libido fait partie de cela. Le pouvoir est un agitateur des passions humaines.

Comment avez-vous réagi lorsque l'on vous a proposé ce rôle ?

Pour moi, c'était une évidence. Au début, en parlant avec Vanessa Springora, je ne me sentais pas légitime, parce que je n'étais pas une victime de cela. En réfléchissant, j'ai des proches qui ont été victimes d'abus sexuels

et, face à toutes ces personnes qui comptent pour moi et dont je porte les blessures au cœur, c'était une façon d'apporter ma pierre à l'édifice. Maintenant, je me sens légitime, parce que cela peut aider d'autres personnes.

Peut-on comprendre une douleur quand on n'a pas subi quelque chose de similaire ? Par exemple, tant que l'on n'a pas perdu son papa ou sa maman, on sait que c'est très triste, mais on mesure réellement ce que cela signifie lorsqu'on l'a vécu...

Je suis complètement d'accord. Je ne permettrai jamais de penser que j'imagine la douleur de quelqu'un sans l'avoir vécue. Mon travail est aussi un travail d'imagination et de connexion avec une âme. On est dans un travail de rapprochement.

Thérèse Cabarrus: c'est une femme qui a lutté avec ses moyens pour sauver des innocents.

Vous évoquez un rapprochement avec une âme : comment définiriez-vous votre travail d'actrice ?

Il y a tout un travail théorique que l'on doit mener. Par exemple, pour « Napoléon », je suis dans la version longue, et pour ce rôle qui a nécessité huit jours de tournage, j'ai dû me renseigner

sur Thérèse Cabarrus, un personnage historique, en lisant plein de livres sur les femmes pendant la Terreur, sur les amis de Joséphine de Beauharnais. Donc, j'ai eu la chance de découvrir cette femme qui, pour sauver des vies, couchait avec des préfets. Elle se mettait à la colle avec des hommes puissants pour obtenir la grâce de certains contre-révolutionnaires. Un historien a même écrit : « Elle a étouffé la Révolution entre ses cuisses. » Je trouve que c'est génial, parce que c'est une femme qui a lutté avec ses moyens pour sauver des innocents. Il est intéressant de voir le rôle des femmes, comment les historiens racontent cela, et ainsi leur rendre hommage. Récemment, dans une série américaine, j'ai joué le rôle de Diane de Poitiers, qui était la maîtresse de Henri II au XVI^e siècle. Je ne connaissais rien de cette époque et j'ai fait un travail de recherche qui est très enrichissant. J'ai vraiment appris beaucoup de choses.

Cela vaut tous les bancs de la fac !

Complètement. Comme on se concentre, on a une mémoire très intense sur un moment déterminé, mais après on oublie vite. Sur le moment, on peut vraiment dire que l'on a un niveau universitaire. J'ai arrêté l'université très tôt pour faire du théâtre et cela m'a vraiment manqué. Maintenant, l'histoire me passionne, surtout à travers le prisme des histoires individuelles. J'aime beaucoup l'histoire de mon pays.



LA TOUR DE PISE
TOUTES LES SAVEURS DE L'ITALIE

PIZZAS
ÉPICERIE
TRAITEUR ITALIEN

latourdepise.fr
latour_de_pise

PRÉSENTE

LE CONCOURS DES SABLES

RENDEZ-VOUS SUR Instagram

LE 1/02/2024

EN PARTENARIAT AVEC

Les Fourchettes Roses
PROJET ASSOCIATIF SOLIDAIRE & BÉNÉVOLE QUI VIENT EN AIDE AUX PERSONNES ATTEINTES DE LONGUES MALADIES

MARATHON DES SABLES
MARC
2024 - 38^{ème} édition
Course solidaire

J'ai créé une école d'acteurs en Seine-Saint-Denis

Vous avez aussi l'image d'une femme très engagée...

Oui. J'ai créé une école d'acteurs en Seine-Saint-Denis et cela me tient à cœur. J'ai beaucoup de projets personnels. C'est une école gratuite qui donne accès à une formation professionnelle pour des gens qui n'ont pas accès à cela, donc c'est un

geste militant. On a souvent tendance, dans des écoles plus académiques, à aborder le jeu d'acteur à travers le patrimoine français, qui est précieux, avec des pièces incroyablement riches. Mais, dans les milieux plus défavorisés, on a des gens dont les parents ou les grands-parents sont des immigrés. Face à cela, on a un module de tragédie classique et l'on n'aborde pas la pièce de théâtre à travers le texte, mais par les situations. Donc, les élèves travaillent d'abord par le corps, l'instinct et les impulsions.

Une fois qu'ils maîtrisent tout cela, en comprenant l'articulation d'une scène, on aborde le texte et cela prend une dimension incroyable. Les gens qui sont issus de l'immigration ont souvent été complexés par rapport à la langue française. Leur double culture n'est pas suffisamment valorisée et cela compte aussi pour moi. J'entends valoriser les cultures de mes élèves.

Propos recueillis par Yannick Urrien.



LES CERCLES
NANTES
espace événementiel - cabaret

Le plus grand
Cabaret
du Grand Ouest
à 40 minutes de La Baule

02 28 00 30 36 www.lescerclesnantes.fr



Judi 18 janv.
Dès 19h30

BONNE ANNÉE !

Animation musicale,
apéritif dînatoire offert*,
de nombreux crédits de jeu**
et cadeaux à gagner

soirée des vœux

2024

*Dans la limite des stocks disponibles. **Jetons immatériels non échangeables, non négociables, valables sur les machines à sous compatibles et 21 jours à compter de leur remise. CASINO DE PORNICHE, SAS, 571.368 €, 93 bd des Océanides 44380 Pornichet - 340 481 308 RCS SAINT-NAZAIRE.

PARTOUCHE

Casino • Restaurant

18+

LES JEUX D'ARGENT ET DE HASARD PEUVENT ÊTRE DANGEREUX : PERTES D'ARGENT, CONFLITS FAMILIAUX, ADDICTION... RETROUVEZ NOS CONSEILS SUR JOUEURS-INFO-SERVICE.FR (09 74 75 13 13 - APPEL NON SURTAXÉ)

LIBERTÉ ÉGALITÉ FRATERNITÉ
GOUVERNEMENT

Humeur ▶ Le billet de Dominique Labarrière



Pauvres pêcheurs...

Avant toute chose, permettez-moi de vous présenter mes vœux les meilleurs pour la nouvelle année. Que 2024 soit pour vous-même et vos proches un millésime d'exception : santé, prospérité, félicité. Et juste ce qu'il faut de légèreté mentale pour ne pas se laisser plomber par les pesanteurs et les laideurs du monde tel qu'il va. D'ailleurs, je maintiens que le droit à la futilité devrait être inscrit au fronton de nos édifices officiels. Il y va de notre santé psychique. Liberté, égalité, fraternité, futilité.

Oui, affirmer bien haut le principe de futilité, car, mes bien chers amis, l'esprit de sérieux - le terrifiant esprit de sérieux - ne cesse de gagner du terrain, de s'immiscer en tout et partout. Il est une catégorie de la population que, jusqu'à ce jour, nous pouvions croire relativement épargnée des tracasseries que notre société ne cesse de nous inventer. Une catégorie de gens qu'on n'évoquait qu'avec un sourire plein d'indulgence, et peut-être bien d'envie. Je pense ici aux pêcheurs à la ligne.

Eh bien, figurez-vous que pour eux aussi le temps de l'insouciance est en passe de se trouver aboli. Bientôt on ne trempera plus le fil dans l'eau comme on le faisait hier encore, cela depuis l'aube des temps. Le pêcheur à la ligne doit entrer dorénavant dans les clous, rejoindre le troupeau des peuples policés sous contrôle

permanent. Ah mais ! Il n'était que temps ! Allait-on laisser impunis ces fauteurs d'abstention électorale, ces sous-citoyens qui osaient, toute honte bue, plonger le fil dans l'eau plutôt que le bulletin dans l'urne ! Allait-on les laisser pousser le bouchon de l'incivilité aussi loin ? Que nenni !

Il fallait bien trouver un moyen de leur fourrer dans la musette quelques tracasseries, quelques règlements bien tordus, quelques trouvailles bien vicieuses, histoire d'alimenter un peu plus la sacro-sainte contrainte des temps modernes, toujours plus vétilleuse. On ne pêchera donc plus innocemment. (On savait depuis longtemps déjà qu'on ne pêchait jamais innocemment (Demandez donc à Depardieu...)) mais l'homophone se trouvait jusqu'alors épargné. Une anomalie dès lors très opportunément corrigée.

Dorénavant, le pêcheur devra établir un compte extrêmement précis de ses prises. L'endroit exact, le jour, l'heure, où elle a été réalisée, l'espèce concernée, la taille du sujet (le relevé de son carnet de vaccination lorsqu'on en aura imposé l'usage, ce qui ne saurait tarder). L'auteur de la capture devra aussi photographier son trophée, comme jadis les tueurs d'éléphant dans la savane africaine, en évitant cependant le selfie par trop triomphant, ce qui pourrait choquer les âmes vertueuses (Il n'en

manque pas, demandez donc là aussi à Depardieu.)...

On rigole, mais en fin de compte il deviendra quasiment impossible de revendiquer la pêche à la ligne comme un intermède de déconnexion. Big Brother tient à tenir et à contrôler tout un chacun, en toute circonstance et en tout lieu dans les rets bien serrés de sa tentaculaire haute technologie façon Gafam. Nul ne doit y échapper. La transparence jusque dans la bourriche.

Fini le malin plaisir de baratiner sur la dimension de la truite ou de l'ablette au retour de la rivière ! On ne rigole plus avec ces choses-là ! Aussi, attend-on avec fièvre la création d'une police - que dis-je, une police ? Une milice, oui - une milice de la petite friture, une escouade d'élite habilitée à veiller et enquêter sur ces faits, à verbaliser au moindre écart. Des peines de tricherie sur le gardon pourraient être inscrites au Code pénal. Et nous ne dirons rien des sanctions terribles qui guetteraient le téméraire qui, rentrant bredouille de la pêche, irait jusqu'à oser s'acheter un demi-kilo d'entrecôte pour se le faire griller au barbecue. Devant un tel cumul de délits odieusement préjudiciables à la survie de la planète, on hésiterait probablement entre l'internement d'office et le mandat de dépôt à l'audience. Surtout, si au passage, l'impudent aura aggravé son cas en se livrant à l'extermination de moustiques !

En 1966, une fin de journée à Matignon, Georges Pompidou, alors Premier ministre, confiait à un jeune collaborateur du nom de Jacques Chirac une vérité d'évidence du genre : « Il faudrait tout de même cesser d'emmerder les Français. » Tout un programme. Et qui n'aura jamais été davantage d'actualité qu'aujourd'hui. Les forcenés de la pêche aux voix feraient bien de s'en souvenir pour 2027.

Concert exceptionnel des Fous de Bassan le 14 janvier

Le groupe de chants de Marins et de la mer pouliguennais, Les Fous de Bassan, fête son 20e anniversaire et annonce la sortie de son 5e Album qui sera présenté au public dimanche 14 janvier à 15h salle André Ravache au Pouliguen lors d'un concert (Entrée 10 euros).



Collecte des sapins de Noël à Pornichet et Guérande

Saint-Nazaire Agglo et la ville de Pornichet récupèrent les sapins de Noël pour les transformer en broyat. Cette collecte a lieu jusqu'au 21 janvier 2024, dans des espaces dédiés à cet effet, à proximité de Quai des arts, sur le parking du cimetière (place du Souvenir Français) et en déchetterie. Chacun pourra, également, profiter de ce broyat en venant le récupérer en déchetterie à

partir du 31 janvier 2024.

La Ville de Guérande met en place des points de collecte des sapins. Les habitants qui le souhaitent peuvent déposer leurs sapins rue Vannetaise, sur le parking Sainte-Anne et sur le parking de la Gaudiniais. Les arbres seront ensuite broyés puis utilisés comme paillage pour les massifs de la ville.

Commerçants, artisans : profitez de la puissance du média radio pour communiquer.



Contactez :
Marine de Montille au 07 65 72 44 44 ou
marine@kernews.com
Rozenn Le Garrec au 06 13 55 11 55 ou
rozenn@labauleplus.com

Thierry DÉCO
Depuis 2005

**PEINTURE - PAPIER PEINT
REVÊTEMENTS SOLS & MURS
TRAVAUX DE DÉCORATION
RAVALEMENT**

**DÉLAIS
RESPECTÉS**

27, rue de la Paix 44510 LE POULIGUEN
Tél./Fax : 02 40 01 56 25 - Portable : 06 03 36 35 52

Anciennement La Renaissance

MENU DU JOUR
du lundi midi au vendredi midi
Buffet entrées, plat, dessert : 13,90 €

**OUVERT ÉGALEMENT
LE SAMEDI ET LE DIMANCHE**

*Toute l'équipe vous souhaite une très belle année
joyeuse, gourmande et dansante...*

Rejoignez nous sur 

Repas groupe, Événementiel, Location de salle, Thé dansant ...
Tarifs sur demande

53, av. Pierre Plate - LE POULIGUEN - 09 52 68 06 61

2024 : le point sur les grands projets au Pouliguen



**Norbert Samama,
maire du Pouliguen**

La médiathèque

Le concours d'architectes a nécessité deux jurys. Le premier a sélectionné les candidatures (chaque proposition comptait une esquisse comprenant les plans, les perspectives, les estimations ainsi qu'une note méthodologique expliquant le parti architectural, environne-

mental et fonctionnel du projet). Le second jury a sélectionné, le 17 octobre, deux lauréats sur les quatre candidats retenus, avec un ordre de préférence. Une équipe de maîtrise d'œuvre a ainsi été retenue. Son projet (rez-de-chaussée + 1 étage) sera présenté en réunion publique début 2024.

La place Jean Moulin

En 2023, une étude urbaine a été lancée pour définir le devenir du site de la place Jean Moulin sur un mode de concertation et de co-construction. Cette démarche a donné lieu à deux réunions publiques et trois ateliers participatifs. Le 20 octobre 2023 a eu lieu le dernier atelier qui était un atelier de restitution et d'aboutissement à un scénario de synthèse. Celui-ci fera l'objet d'une

présentation en réunion publique au premier trimestre 2024.

Porte-Joie

Le permis de construire déposé par l'agence d'architecture HUCA et l'opérateur Habitat 44 sur la base de 55 logements (rez-de-chaussée + 2 étages + combles) derrière l'avenue Llantwit Major, a été délivré en mai dernier. Ces logements sont répartis en 17 logements locatifs sociaux (30% obligatoires au titre du PLU et de la loi SRU) et 38 logements en accession à la propriété pour des résidents principaux (Bail réel solidaire). Une réunion publique sera organisée au premier trimestre 2024 afin de répondre à toutes les questions relatives aux conditions d'achat, de copropriété

et de livraison de ces logements en accession.

Les logements saisonniers

Une résidence de logements saisonniers (rez-de-chaussée + 1 étage + combles) située rue de la gare est en cours d'étude par l'agence d'architectes PADW en lien avec l'opérateur retenu Atlantique Habitations. L'équipe de maîtrise d'œuvre a remis un avant-projet qui sera présenté en réunion publique début 2024.

La résidence autonomie

Le permis de construire déposé par l'agence d'architecture Nomade Architectes et l'opérateur CISN Résidence Locative sur la base de 23 logements (rez-de-chaussée + 3 étages) le long de la rue Louis Loday, en extension de l'EHPAD

existant Andrée Rochefort, a été délivré en juillet dernier. 15 logements constituent la résidence autonomie (réservés à des personnes âgées en situation d'autonomie) et se décomposent en 14 studios «bis» (grands studios) et un 2 pièces. Ces logements sont, dans le jargon des opérateurs, réalisés sous la forme de logements locatifs sociaux : 11 en Prêt Locatif Social (PLS) et 4 en Prêt Locatif à Usage Social (PLUS). Les 6 logements en rez-de-chaussée restants sont des logements inclusifs pour des personnes autonomes en situation de handicap. À cela s'ajoutent deux logements familiaux dont la vocation est de permettre des liens intergénérationnels au sein de la résidence. Les travaux débuteront au second trimestre 2024.

LIQUIDATION TOTALE DU STOCK

AVANT TRAVAUX

MONTURES ET SOLAIRES DE CRÉATEURS

N° aut. 2023/L/08

Guillaume Salazard.

MON LUNETIER

Pour votre regard, votre vue ...

LA BAULE OPTIQUE
4, avenue Louis Lajarrige
44500 LA BAULE-LES-PINS
02 40 11 13 33

Votre horoscope de janvier avec Théma



Thérèse Legendre

Cabinet d'astrologie - Atelier d'initiation à l'astrologie
172, avenue de Lattre de Tassigny, 4500, La Baule.

Tél. 02 40 11 08 85 - Ouvert tous les jours

www.astrologie-thema.com

BELIER : Vénus vous charmera dès le début de l'année, rejoint par Mercure et Mars, ils tisseront une belle trame pour vos relations amoureuses. Cupidon décrochera ses flèches, que du bonheur

à l'horizon. Cette association dynamique favorisera vos relations professionnelles.

TAUREAU : Un début d'année prometteur, vous décrocherez un gros contrat,

vous obtiendrez une mutation, vous viserez haut et loin. Jupiter (la chance) vous accompagnera jusqu'à fin mai. Mars (la libido) en signe ami vous comblera de félicités.

GEMEAUX : Ce début d'année est en demi-teinte, votre nature double vous rendra un peu instable, des contrariétés au sein de votre entreprise, des retards. Côté amoureux, Vénus en opposition ne vous incitera pas à vous engager pour le moment.

CANCER : Un début d'année sur le bouton pause. C'est le partenaire qui dicte

le tempo, il détient les clés de votre bonheur. Vous devez patienter et persévérer. Dès le mois de mars vous serez enfin récompensé. Un bonheur qui est parti pour durer.

LION : Exalté par Vénus/Mercure/Mars votre charme atteindra des sommets dès le début de l'année. Excellent coach ou dirigeant, vous aurez le don de révéler ce qu'il y a de meilleur chez les autres. Vos chances de réussite seront décuplées en ce mois de janvier.

VIERGE : Le mois est en demi-teinte. Un début d'année où vous vous sentirez épuisé, tout ira mieux dès le 15, vous donnerez la pleine mesure de votre habileté intellectuelle. Vous aurez envie de sortir des sentiers battus et de pimenter votre relation.

BALANCE : Chance en amour, en affaire, en route pour la romance. La félicité c'est maintenant, la bonne fortune est de votre côté pour toute l'année. Vous aurez les coudées franches, vous exprimerez la pleine mesure de vos talents. La diplomate que vous êtes fera des ravages.

SCORPION : Passion et romantisme sont au rendez-vous. Vénus promet d'étancher votre soif d'amour absolu. Saturne cimentera votre relation et Neptune vous fera vivre un rêve éveillé. Votre magnétisme sera irrésistible.

L'amour se construit à deux.

SAGITTAIRE : Du beau monde en visite chez vous en ce début d'année. Mercure/Vénus/Mars : votre charme incendiaire fera des ravages. Côté forme, vous serez fort comme un Centaure, vous serez à l'écoute de votre corps. Vous saurez anticiper et consulter si nécessaire.

CAPRICORNE : La planète de l'amour Vénus vous rend visite dès ce mois de janvier. Pour certains : une rencontre imprévue pourrait matcher avec vos attentes. Vos sentiments seront exaltants et élevés. Côté job : une belle alliance de la chance et du talent.

VERSEAU : Vos amours auront le vent en poupe. Votre charme promet de faire des étincelles. Les célibataires seront susceptibles de rencontrer l'âme sœur dans leur cercle amical. Idéaliste et anticonformiste ; vous sortirez des sentiers battus, vous vous distinguerez des autres.

POISSONS : Saturne/Neptune dans votre signe en harmonie de Mercure/Vénus/Mars en signe ami : aucun nuage dans votre ciel amoureux. Hyper sensible et empathique : tout passera par les pores de votre peau. Lucide et constructif, vous gravirez les marches du succès.

Thérèse Legendre



Art & Fenêtres

En toute confiance.

JUSQU'AU 31 JANVIER

-15%

SUR TOUTE LA GAMME(*)



© Paul Cocks - Istock

(*) Remise non cumulable valable jusqu'au 31/01/2024 inclus, uniquement sur la fourniture des produits, hors pose et hors chantiers neufs. Voir détails des conditions en magasins ou sur artetfenetres.com.

Rue du Lieutenant Maurice Legris - PA La Guerche - 44250 ST BREVIN LES PINS

247 av. de Lattre de Tassigny - 44500 LA BAULE

Tél. : 02 40 21 06 04

Francine Godet

Magnétiseuse-Guérisseuse-Rebouteuse
Coupeuse de feu depuis 2002

Tél.: 06 95 01 97 79

Tarif libre min 25€ par séance

De mes Mains avec mon Cœur

Sur RDV au centre de Bien-Être et de Santé
4, avenue du Bois d'Amour 44500 LA BAULE

Votre horoscope 2024 avec Thérèse Legendre

BÉLIER : Mercure/Mars vous dynamiseront dès le début de l'année : vous aurez de l'intuition et le sens de la répartie. Vous insufflerez aux autres votre belle énergie feu. Vous serez acteur de votre vie, vous serez enthousiaste et chaleureux. Votre désir de vaincre sera très fort. Vous transmettez votre fougue, tel un leader, un chef d'équipe. L'arrivée de Jupiter en Gémeaux dès fin mai : vous imposerez plus d'aisance et de souplesse envers vos proches.

Côté love : un début d'année serene, mais dès l'été la planète Mars (votre maître) installée en Cancer pour 8 mois vous rendra excessif, impatient, possessif avec l'être aimé. Jupiter en signe ami veillera au grain. Les célibataires : une

rencontre coup de foudre, coup de cœur, attendez-vous à vivre une passion dévorante.

TAUREAU : Profitez de Jupiter en visite chez vous jusqu'à fin mai. Tout roule pour vous dans tous les domaines. Mars va élire domicile en Cancer (signe ami) dès l'été pendant 6 mois. Professionnellement : vous serez un bourreau de travail, la priorité : vous enrichir, afin d'améliorer votre confort et celui de vos proches. Votre potentiel sera décuplé, vous trouverez vos marques.

Côté love : une année de concrétisation pour les uns (mariage-maison-enfant) tous les clignotants seront au vert. Les célibataires : une belle love story à venir, vous êtes le

plus épicurien du zodiaque. Tout passe par les sens. À vous les dîners somptueux, vous privilégiez la qualité à la quantité. Une année sous le signe de la musique, des arts.

GÉMEAUX : Bonjour Jupiter dès le 26 mai : il sera votre convive pour 1 an. Son dernier passage il y a 12 ans. Cette planète de chance, d'abondance vous permettra d'entreprendre de réaliser ce qui était en attente. Jupiter est détonateur d'événements. C'est une planète qui est associée à la loi (actes notariés, investissements, placements). Le tapis rouge sera déroulé à vos pieds. Certains deviendront indépendants dans leurs activités. Les autres : une

promotion sera à l'ordre de l'année. **Côté love** : votre année sera animée et pleine de variété. Vous communiquerez de façon spontanée. Vous serez volubile et exalté. Vous ne manquerez pas d'idées à expérimenter pour pimenter l'aventure. Vous userez de votre vivacité d'esprit pour séduire. Une année de folie douce, d'étourdissements, une course folle sur des montagnes russes.

CANCER : Un début d'année relativement calme, linéaire et sans encombre. La planète Mars va s'installer chez vous du 4 septembre au 19 avril 2025. Attendez-vous à une deuxième partie de l'année exaltante. Côté job : tout s'exprimera

dans l'émotion et la passion. Vous aurez besoin d'aimer, d'apprécier les personnes avec qui vous travaillerez. Vous serez conciliant et aimant avec vos collègues, vos collaborateurs ou associés.

Côté love : Mars étant l'amant du zodiaque, l'amoureux, vous aurez besoin de repères et de vous sentir en sécurité, mais en même temps vous serez protecteur avec le partenaire, dévoué, les célibataires : la rencontre fatale pendant l'été, vous vivrez votre love story à fond, ce qui vous permettra de légaliser ensuite en 2025 grâce à l'arrivée de Jupiter dans votre signe.

LION : Un début d'année sur les chapeaux de roue, le duo Uranus/



Bien dormir grâce à nos SOLDES

du 10 janvier au 6 février 2024



rêve
d'un lit

LITERIE • CHAMBRE • CANAPÉ

ÉCOUTE- CONSEILS- QUALITÉ



Parc de Villejames - 4 rue de la Briquerie - 44350 GUÉRANDE - Tél. 02 40 42 10 10

Jupiter en Taureau vous rendra excessif, avec un certain refus de l'autorité et la hiérarchie. Vous serez un brin susceptible. Votre ciel s'éclaircira dès l'été avec le passage de Mercure chez vous. Vous penserez de façon créative, vous serez persuasif et éloquent. Votre ego se retrouvera de nouveau dans la lumière.
Côté love : Jupiter en Gémeaux, signe ami du vôtre, vous charmeront votre auditoire, vous brillerez de tous vos feux. Les célibataires : dès l'été, l'alignement des planètes vous permettra de faire une belle rencontre qui vous emmènera vers le haut, vous laisserez libre cours à votre exubérance et votre chaleur naturelle. Vous obtiendrez l'admiration que vous désirez tant.

VIERGE : Profitez des premiers mois de l'année, entreprenez, mettez de l'ordre dans vos papiers. Dès l'été le duo Jupiter/Saturne pourrait vous faire des misères. Pour certains : une rupture conventionnelle, des contrariétés avec la hiérarchie. Pour d'autres : si vous êtes travailleur indépendant, vous serez pointilleux, exigeant et déterminé. Heureusement vous aurez le soutien de la planète Mars en Cancer, il veillera au grain et à tout problème, la solution sera là juste à côté. Une grande mutation sera à l'ordre de l'année.

Côté love : vous profiterez des joies de la vie en famille, loisirs, sport. Les célibataires : votre ciel astral brillera dès l'été sous les beaux auspices de la planète Mars (l'amant). Vous serez exigeant, la raison l'emportera sur la passion. Vous recherchez une relation durable, basée sur la confiance et le sens des valeurs.

BALANCE : Vous profiterez des rayons lumineux que Jupiter vous enverra du Gémeaux dès l'été. Vous serez créatif, enjoué, tous les sens seront en éveil. Vous rayonnerez de beauté, vous rajeunirez à vue d'œil. Attention tout de même : l'arrivée de Mars en Cancer dès l'été. Pour certains : une instabilité professionnelle pourrait mettre en péril votre situation personnelle, surtout si vous dépensez sans compter.

Côté love : Mars étant associé à l'amant(e)

du zodiaque, son installation pour quelques mois en Cancer vous soufflera le chaud et le froid dans vos amours. Vous supportez mal les conflits. Vous êtes la diplomate du zodiaque et avez le sens de la justice. Attention au vague à l'âme qui pourrait vous envahir, vous marcherez sur charbons ardents.

SCORPION : Jupiter en opposition s'éloignera dès le mois de mai, vous pourrez respirer. Vous recevrez les beaux rayons de Mars, la planète rouge dès l'été ainsi que Mercure le messager. Ce sera un été sous le signe des contacts, des succès professionnels que vous soyez salarié ou indépendant. Saturne en Poissons veillera à la pérennité de vos entreprises.

Côté love : une année de métamorphose, une année de passion. Votre relation ressemblera à une agréable tempête. Vous n'aimez pas ce qui est tiède, vous ne vivez que dans la fusion à l'autre. Vous serez sur la même longueur d'onde, même passion. Vous ferez des placements judicieux à deux, vous construirez à deux.

SAGITTAIRE : La première partie de l'année, vous serez tenace et capable de relever tous les défis qui se présenteront à vous. Certains auront envie de progresser, de créer sa propre entreprise. Vous êtes arrivé à un carrefour de votre vie professionnelle. Dès l'été, l'opposition de Jupiter en Gémeaux pourrait vous faire prendre des risques inconsidérés. Soyez-en règle avec l'administration.

Côté love : vous dépenserez sans compter pour l'être aimé la première partie de l'année. Vous serez le moteur dans votre couple. Les célibataires : un début d'année, tout feu, tout flamme. Une année où vous aurez le libre arbitre, c'est vous qui mènerez la danse. Vous procurer du plaisir, tel sera votre leitmotiv.

CAPRICORNE : Dans le prolongement de 2023, Saturne consolidera vos acquis, avec des possibilités de recevoir une proposition d'évolution dans l'entreprise pour les uns, et pour les autres, l'envie de changer radicale-

DÉBARRAS DE MAISONS

Professionnel basé sur la presqu'île, propose sur toute la région débarras de toutes sortes : maisons, appartements, caves, greniers, locaux professionnels...
Estimations et devis gratuits

FRANCHETEAU Philippe - Happy Market
Allée J. Cartier - 44420 Piriac/mer - happymarket44@gmail.com
Tél : 06 63 43 05 90

ment de secteur d'activité ou de créer votre société. Jupiter (la loi) vous soutiendra dans vos démarches jusqu'à fin mai.

Côté love : vous conforterez vos liens déjà solides avec votre partenaire. Vous serez prévenant et rassurant. Les célibataires : votre pouvoir de séduction ne laissera pas indifférent. Vous serez plus enclin à vous mettre en lumière grâce à Jupiter, vous aurez le sentiment de revivre, de retrouver une vitalité émotionnelle.

VERSEAU : Le grand rendez-vous, le début d'une petite révolution avec l'arrivée de Pluton dans votre signe pour une période de 20 ans. Pluton planète de transformation, de renaissance. Coup double cette année avec l'arrivée de Jupiter en Gémeaux fin mai, autre signe d'air ami du vôtre. Attendez-vous à une période de régénération dont vous ressortirez grandi. Vous serez enclin à prendre des risques financiers, la période sera bénéfique pour investir, spéculer, vous enrichir.

Côté love : vous êtes le signe le plus anti-conformiste du zodiaque. Vous découvrirez chez le partenaire une facette de sa personnalité que vous n'avez encore jamais appréhendée. Les célibataires : vous aimez les relations libres, mais Jupiter sera le déclencheur

d'une rencontre, qui cette fois-ci prendra un tout autre sens. Vous serez pris à votre propre piège du jeu de l'amour.

POISSONS : Jupiter conjoint à Uranus jusqu'à fin mai, Saturne présent dans votre signe : vous entrez dans une période de préparation ou de gestation. Vous mettez fin à certaines de vos illusions et renouez avec la réalité. Vous prendrez des décisions radicales, cela changera le cours de votre vie. Jupiter apportera son grain de sel et vous promet une belle ascension sociale, vous surfez sur des projets, des idées, une créativité sans limites. Mars (le guerrier) en Cancer (signe ami) de septembre 2024 à avril 2025, vous pourrez changer de voie, d'orientation professionnelle, ou bien vous impliquer dans une activité complémentaire.

Côté love : vous sortirez de l'ombre à la lumière. La vie de famille sera vécue de façon différente, vous sortirez de votre zone de confort. Les célibataires : vous irez vers des personnes dans le même état d'esprit que le vôtre, fusion de l'esprit, fusion des corps. Derrière votre carapace, se cache aussi une personnalité pleine de fantaisie. Vous n'hésitez pas à quitter l'eau pour atteindre le ciel.

Thérèse Legendre

DÉCORELATIONS

CONFIEZ-NOUS
le suivi de votre chantier !

- ◆ Aménagement, extension, construction
- ◆ Rénovation complète intérieur/extérieur
- ◆ Habitation, commerce, bureau

Showroom : 6 rue du Lieutenant Lebert - Place des halles - 44510 Le Pouliguen
Contact : 06 07 84 14 62 - www.decorelations.com

PRESQU'ÎLE STOCKAGE

ST NAZAIRE - LA BAULE - GUÉRANDE

Proximité du Golf de La Baule
Au coeur de la presqu'île

Accès libre 24h/24
7 jours/7

LOCATION DE BOX de 3m² à 50m²
(Soit de 7,5m³ à 200 m³)

PROFESSIONNEL PARTICULIER

- > Locaux entièrement sécurisés
- > Matériel de manutention à disposition

ZA des Pédras - «Les Ecotais» - 1^{ère} rue des Ménos - 44117 Saint André des Eaux.
Tél : 06 71 20 47 28 www.presquilestockage.fr Email : contact@presquilestockage.fr



À PARTIR DE 107€⁽¹⁾ / MOIS
Adhésion 9 trous + Practice illimité

GOLF INTERNATIONAL BARRIÈRE LA BAULE
Et tout un univers s'offre à vous...

Accédez en illimité aux parcours 9 trous et au practice et profitez des privilèges exclusifs toute l'année au Golf et au Resort Barrière La Baule ⁽²⁾

Informations au **02 40 60 46 18** ou sur **www.golfbarriere-labaule.com**

GOLF INTERNATIONAL BARRIÈRE LA BAULE

(1) Cotisation individuelle 1ère année 9 trous (ne pas avoir été adhérent depuis plus de 2 ans), prix par mois pour une durée de 12 mois avec 99€ de frais de dossier. (2) Exemples de privilèges exclusifs: -10% sur les restaurants Barrière La Baule, -10% sur le Proshop (Europap), 2 Green Fees offerts... voir conditions auprès du golf. Photo: Dimitri Iundt.

Donnez une 2^e vie aux coquillages!

Un peu de bulots pour des poubelles palourdes...
Jusqu'au printemps
déposez coques, moules, huîtres, Saint-Jacques...
dans les **9 déchèteries de votre agglo!**

POUR UN COMPOST RÉUSSI, SONT INTERDITS:

- sacs en plastique,
- rince-doigts,
- serviettes en papier,
- carapaces de crabes,
- têtes de langoustines,
- restes de mollusques,
- crevettes, citrons...

CapAtlantique
LA BAULE-GUÉRANDE AGGLO
cap-atlantique.fr

Assérac | Batz-sur-Mer | Camoël | Férel | Guérande | Herbignac | La Baule-Escoublac | La Turballe | Le Croisic | Le Pouldu | Mesquer | Pénestin | Piriac-sur-Mer | Saint-Lyphard | Saint-Molf

Courrier des lecteurs

Front de mer : piste cyclable ou piste vélodrome ?

L'aménagement du front de mer amorcé à Pornichet offre aux vélos une piste qui leur est réservée, ce qui participe d'une sécurisation bienvenue d'usagers jusqu'alors exposés aux imprudences des automobilistes. Seulement, en traversant la chaussée sur un passage protégé de l'avenue

Mondain sur le Boulevard des Océanides pour gagner la promenade piétonnière, j'ai été à un doigt de me faire renverser par un cycliste en tenue de compétition qui déboulait à pleine vitesse sans égards pour le passage pour piétons et, du reste, incapable de freiner à temps... Cette expérience m'a amené à observer plus précisément le comportement des cyclistes. De manière générale,

il s'agit de promeneurs menant paisiblement leur vélo, mais il se trouve également des « champions » pour qui la piste cyclable le long du front de mer se prête à une sorte d'épreuve de vitesse obéissant au mot d'ordre « garez-vous ! ». Ces coupeurs de compétition sont de véritables dangers pour les piétons, notamment les enfants et les personnes âgées. Ils constituent un défi

permanent aux notions de « circulation apaisée » et « partage des usages ». Or, la conception même de la partie de piste cyclable réalisée à Pornichet est pour eux un encouragement : belle ligne droite sans obstacles, absence de dénivelé au niveau des passages piétons... Dans ces conditions l'accident grave est d'ores et déjà prévisible. Il n'est pas trop tard pour que sur la partie déjà

réalisée, des aménagements adaptés viennent calmer ces excités et que la poursuite des travaux de refonte du front de mer tant sur Pornichet qu'à La Baule prenne en considération le « risque vélodrome » !

Jacques Noguellou (La Baule)

Ce pays s'enfonce dans la pauvreté.

On entend parler de plus en plus de personnes vivant dans la rue dans notre région. Que faisons-nous pour ces personnes ? On se rend compte que ça devient un problème et que le nombre de vols se multiplie de plus en plus. Où dorment-ils la nuit durant ces périodes de froid ? On m'a relaté qu'il était possible certaines nuits qu'ils dorment dans les locaux commerciaux qui sont vides et non fermés place de la Place de la Victoire. Pourquoi n'oblige-t-on pas les propriétaires à installer des baies vitrées pour éviter ce désagrément. J'accepte que

la France accueille des migrants, mais si c'est pour les abandonner ensuite ce n'est pas une vie pour qui que ce soit. Lors de la dernière tempête, des lignes électriques sont tombées, depuis, les services sont passés en urgence, mais ensuite rien n'est fait pour une installation à terme. De plus en plus vous remarquerez des plots rouge « Danger » éclore un peu partout, ce sont des lignes électriques non réparées qui restent à l'abandon. Le service n'existe plus, on prend des sous-traitants qui ne suivent pas les chantiers. Ils vont au plus urgent et ensuite plus rien. N'avons-nous pas une obligation de résultat ?

Françoise G. (La Baule)

Collecte des coquilles

Suite à l'article dans La Baule+ de décembre 2023, puis-je suggérer d'installer des bacs dédiés sur le marché de La Baule, près des bacs qui recyclent le carton,

Horaires des marées

JOURS	HAUTE MER						BASSE MER			
	matin	haut.m	coeff.	soir	haut.m	Coeff	matin	haut.m	soir	haut.m
Vendredi 05	10 43	4,58	38	23 54	4,50	38	05 04	2,50	17 42	2,48
samedi 06	12 04	4,56	39	----	---	--	06 03	2,49	18 43	2,42
Dimanche 07	01 06	4,66	41	13 23	4,68	45	07 03	2,37	19 44	2,25
Lundi 08	02 02	4,90	49	14 26	4,89	54	08 04	2,14	20 39	1,98
Mardi 09	02 49	5,18	59	15 16	5,14	65	09 00	1,83	21 29	1,67
Mercredi 10	03 33	5,47	70	16 01	5,39	76	09 53	1,48	22 17	1,37
Jeudi 11	04 16	5,74	80	16 43	5,61	85	10 42	1,14	23 04	1,12
Vendredi 12	04 59	5,96	89	17 24	5,75	92	11 31	0,87	23 51	0,94
Samedi 13	05 42	6,10	95	18 05	5,79	96	12 18	0,70	----	---
Dimanche 14	06 25	6,13	97	18 46	5,72	96	00 38	0,87	13 06	0,67
Lundi 15	07 08	6,03	94	19 25	5,54	91	01 26	0,91	13 53	0,79
Mardi 16	07 52	5,81	87	20 06	5,28	82	02 16	1,07	14 43	1,03
Mercredi 17	08 36	5,51	76	20 49	4,99	70	03 08	1,31	15 34	1,35
Jeudi 18	09 27	5,16	64	21 45	4,71	59	04 03	1,60	16 30	1,70
Vendredi 19	10 48	4,84	54	----	---	--	05 03	1,86	17 32	1,99
Samedi 20	00 40	4,59	50	12 59	4,71	48	06 09	2,05	18 41	2,14
Dimanche 21	01 48	4,69	47	14 11	4,74	48	07 19	2,09	19 51	2,11
Lundi 22	02 39	4,86	51	15 03	4,86	54	08 29	1,97	20 54	1,95
Mardi 23	03 16	5,05	58	15 41	5,02	62	09 29	1,75	21 46	1,74
Mercredi 24	03 48	5,26	66	16 13	5,19	70	10 20	1,53	22 31	1,55
Jeudi 25	04 20	5,44	73	16 45	5,34	76	11 03	1,36	23 11	1,41
Vendredi 26	04 53	5,58	78	17 16	5,45	79	11 42	1,26	23 47	1,33
Samedi 27	05 24	5,67	80	17 46	5,50	81	12 17	1,23	----	---
Dimanche 28	05 56	5,69	80	18 15	5,49	80	00 22	1,33	12 51	1,27
Lundi 29	06 26	5,65	78	18 44	5,42	76	00 54	1,39	13 23	1,39
Mardi 30	06 55	5,54	74	19 13	5,29	71	01 28	1,52	13 55	1,56
Mercredi 31	07 24	5,38	67	19 43	5,11	64	02 01	1,70	14 27	1,77

La Baule + est édité par la SARL La Baule Plus : 1 bis, allée du Parc de Mesemena, 44500, La Baule.
Téléphone : 02 40 60 77 41

Courriel : redaction@labauleplus.com

Sarl au capital de 4600,00 € - RCS ST NAZAIRE : 452 575 285 - APE : 5814Z
Imprimé par AG Roto (Eure)
Tirage : 35 000 exemplaires.
Directrice de la publication : Fabienne Brasseur
Rédaction : Yannick Urrien
ISSN : 1767-6150 - Dépôt légal à parution.
Publicité : Fabienne Brasseur au 02 40 60 77 41 ou fabienne@labauleplus.com






COACH SPORTIF pour avancer plus vite, plus sereinement vers ses objectifs.

LA BAULE - LE POULIGUEN - BATZ-SUR-MER
LE CROISIC - GUÉRANDE - SAINT-NAZAIRE

Tél. : 06 69 00 76 92

www.mat-trainer.com



Urssaf

MON CRÉDIT D'IMPÔT
POUR LES SERVICES
À LA PERSONNE

C'est une
fois par an.
immédiat!

Renseignez-vous sur l'Avance immédiate de crédit d'impôt de l'Urssaf

+ d'infos sur l'Avance immédiate de crédit d'impôt pour les services à la personne sur avanceimmEDIATE.urssaf.fr

LE MOUVEMENT AU COEUR DE LA SANTÉ
ET DE LA PERFORMANCE

les verres et les emballages. Ce sera plus facile, plutôt que de prendre sa voiture pour aller à la déchetterie et cela ne consommera ni pétrole ni CO2.

Hughes Missonnier.

La Baule en décembre

Je voulais partager avec vous mon expérience de Noël à La Baule cette année. Contrairement à Nantes, j'ai trouvé que La Baule a su rester fidèle à nos traditions de Noël, ce qui est vraiment appréciable. L'événement «Noël Magique» a été un pur moment d'émerveillement pour notre fils. Cependant, par rapport aux années précédentes, on sent une certaine retenue, notamment dans l'utilisation des illumina-

tions. J'ai été un peu déçu par les installations, surtout après avoir vu les magnifiques décorations et l'ambiance festive du marché de Noël place Vörösmarty à Budapest. L'un des points qui m'a le plus marqué cette année, c'est le choix des tentes associatives pour les stands, qui donnait un aspect plutôt «cheap». Pour une ville élégante comme La Baule, pourquoi ne pas opter pour de beaux petits chalets décorés, qui reflètent davantage l'esprit de Noël ? Ces choix minimalistes, probablement dictés par une volonté d'économie d'énergie, ont un impact sur l'ambiance festive. Je comprends l'importance des économies d'énergie, mais il me semble qu'il est possible de trouver un meilleur équilibre

pour préserver la magie de Noël, surtout pour les enfants. Cordialement.

Quentin Dubois (courriel)

Photo dans le journal de novembre...

La Baule+ en Thaïlande, peut-être est-ce une erreur mais la plage de Kalama à Phuket n'existe pas. C'est Kamala Beach que j'ai bien connu dans les années 90, un de mes spots préférés, quand il y avait beaucoup moins de béton.

J-C. Pitaud (courriel)

Pour nous écrire : redaction@labauleplus.com

Michel Dupuis de retour d'Angkor



Comme de nombreux lecteurs qui partent en vacances avec La Baule+ dans leurs bagages, Michel Dupuis nous adresse ces photos : « Nous revenons d'un très beau voyage commencé par les temples d'Angkor au Cambodge, le temple Angkor Wat est la plus grande merveille religieuse

du monde, suivi d'une croisière sur le Mékong, jusqu'à Saïgon. Lors de la visite du Vietnam, on ne peut pas manquer la cité Impériale de Hué, la capitale Hanoï et la baie d'Halong inscrite à l'UNESCO, comme l'une des sept merveilles naturelles du monde. »

ORIBA



VOUS AUSSI, DÉCOUVREZ LE PRIX DE VENTE DE VOTRE BIEN

Profitez d'une estimation offerte



Saint Marc / Mer
618 800€ FAI

155 m² 4 chambres 3 salles d'eau
Saint Marc sur Mer - Au calme d'une impasse

Réf 1565

DPE E



La Baule
800 000€ FAI

164 m² 3 chambres 2 salles d'eau
300 m plage

Réf 1560

DPE E



Pornichet
582 400 €FAI

80 m² 3 chambres 2 salles d'eau
Bonne source - Proche commerces et plages

Réf 1547

DPE B

Proche de vous depuis 1979

06 23 39 63 80

6 AGENCES VOUS ACCUEILLENT

La Baule | Pornichet | Sainte-Marguerite | Saint-Marc-sur-Mer | Piriac-sur-mer | Nantes

Voir + d'offres



ORIBA.FR



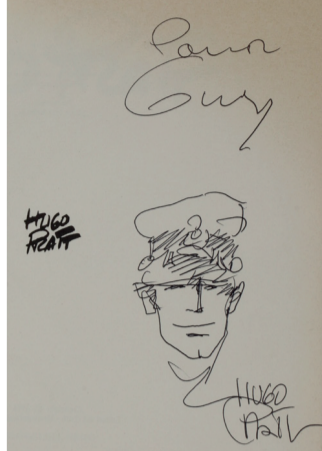
SALORGES ENCHERES

Nantes - La Baule



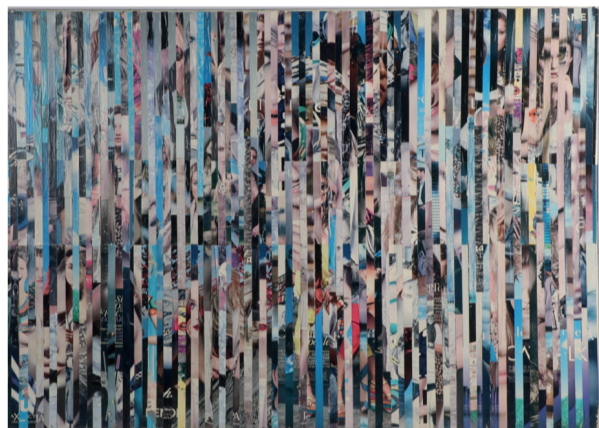
CALENDRIER DES VENTES 1^{ER} SEMESTRE 2024

NANTES
VENDREDI 2 FEVRIER À 14H
OBJETS DU HASARD
Bibelots - Vaisselle - Cadres - Miroirs
Mobilier et Fonds de maison



NANTES
SAMEDI 10 FÉVRIER À 14H
ŒUVRES PICTURALES
Tableaux du XVIII^e siècle à nos jours
Estampes - Dessins

NANTES
VENDREDI 23 FEVRIER À 14H
MILLE ET UN PAPIERS
Clôture du catalogue le 23 janvier
Timbres - Cartes postales - Affiches et vieux papiers



NANTES
SAMEDI 9 MARS À 14H
CABINET DE CURIOSITES
Clôture du catalogue le 2 fevrier
Minéraux - Fossiles - Naturalia,
Instruments scientifiques et de mesure.
Diverses curiosités et objets de décoration.

VALLET
SAMEDI 16 MARS
VENTE CARITATIVE
Vente de muscadets dans le cadre de l'Expo Vall'
Au profit de l'association Agir contre la maladie

NANTES
SAMEDI 23 MARS À 14H
MOBILIER ET OBJETS D'ART CLASSIQUES
Clôture du catalogue le 15 fevrier

LA BAULE
SAMEDI 13 AVRIL À 14H
ARTS DÉCORATIFS DU XXE SIÈCLE
Clôture du catalogue le 1er Mars
Timbres - Cartes postales - Affiches et vieux papiers

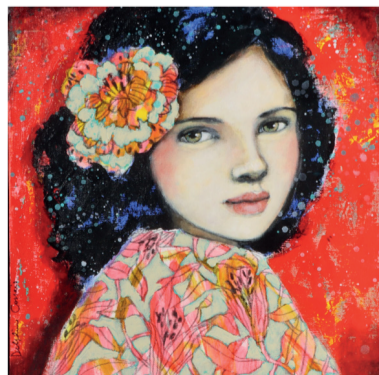


NANTES
VENDREDI 5 AVRIL À 10H ET 14H
BANDES DESSINÉES COLLECTION W.
SE PARTIE ET À DIVERS



LA BAULE
SAMEDI 20 AVRIL À 14H
MODE ET BIJOUX
Clôture du catalogue le 15 Mars
Mode, maroquinerie et accessoires de mode
Bijoux et Montres

NANTES
SAMEDI 27 AVRIL À 14H
REGARD SUR LE MONDE : MADAGASCAR
Tableaux dont artistes malgaches - Objets d'art



LA BAULE
SAMEDI 18 MAI À 14H
ARTS DE LA TABLE

NANTES
SAMEDI 1ER JUIN À 14H
ROCK'N'ROLL
COLLECTION D'UN MUSICIEN NANTAIS
ET À DIVERS

NANTES
SAMEDI 22 JUIN À 14H
ART PUBLICITAIRE



Sarl au capital de 50400 €
AGREMENT 2002-089
RCS NANTES 441 573 110

NANTES

8 bis Rue Chaptal 44100 Nantes

LA BAULE

132 Av. des Ondines 44500 La Baule

Tél. 02.40.69.91.10 - e.mail : salorges.encheres@gmail.com

www.encheres-nantes-labaule.com

