

la baule +

L'essentiel de la presqu'île guérandaise !

Mensuel gratuit d'informations - N° 240 - Juin 2024



VINS - CHAMPAGNES - WHISKIES - RHUMS
BIÈRES - ARTICLES DE CAVE
COFFRETS CADEAUX - PANIERS GOURMANDS

Des idées cadeaux pour
LA FÊTE DES PÈRES
(dimanche 16 juin)

LES CHAIS SAINT-FRANÇOIS

La Grande cave de GUÉRANDE
Parc de Villejames - 02 40 70 95 10
www.leschaisaintfrancois.com

l'abus d'alcool est dangereux pour la santé



1^{er} Constructeur Mondial



TOYOTA GCA
Saint-Nazaire
Tel. 02 51 76 50 50

CLIMAT



Luc Héritier, président de la CRC des Pays de la Loire, ouvre le dossier de l'érosion climatique. **Pages 4 et 5**

ÉCONOMIE



Tom Benoît : la nouvelle génération des essayistes qui bousculent le politiquement correct. **Pages 8 et 9**

NAPOLÉON



Philippe Bornet raconte la bataille de Toulon, un fait historique peu connu des Français **Pages 16 à 18**

RUSSIE



Gilles Cosson analyse l'histoire littéraire pour comprendre la mentalité russe. **Pages 20 à 22**

Vos McDonald's vous accueillent

7/7

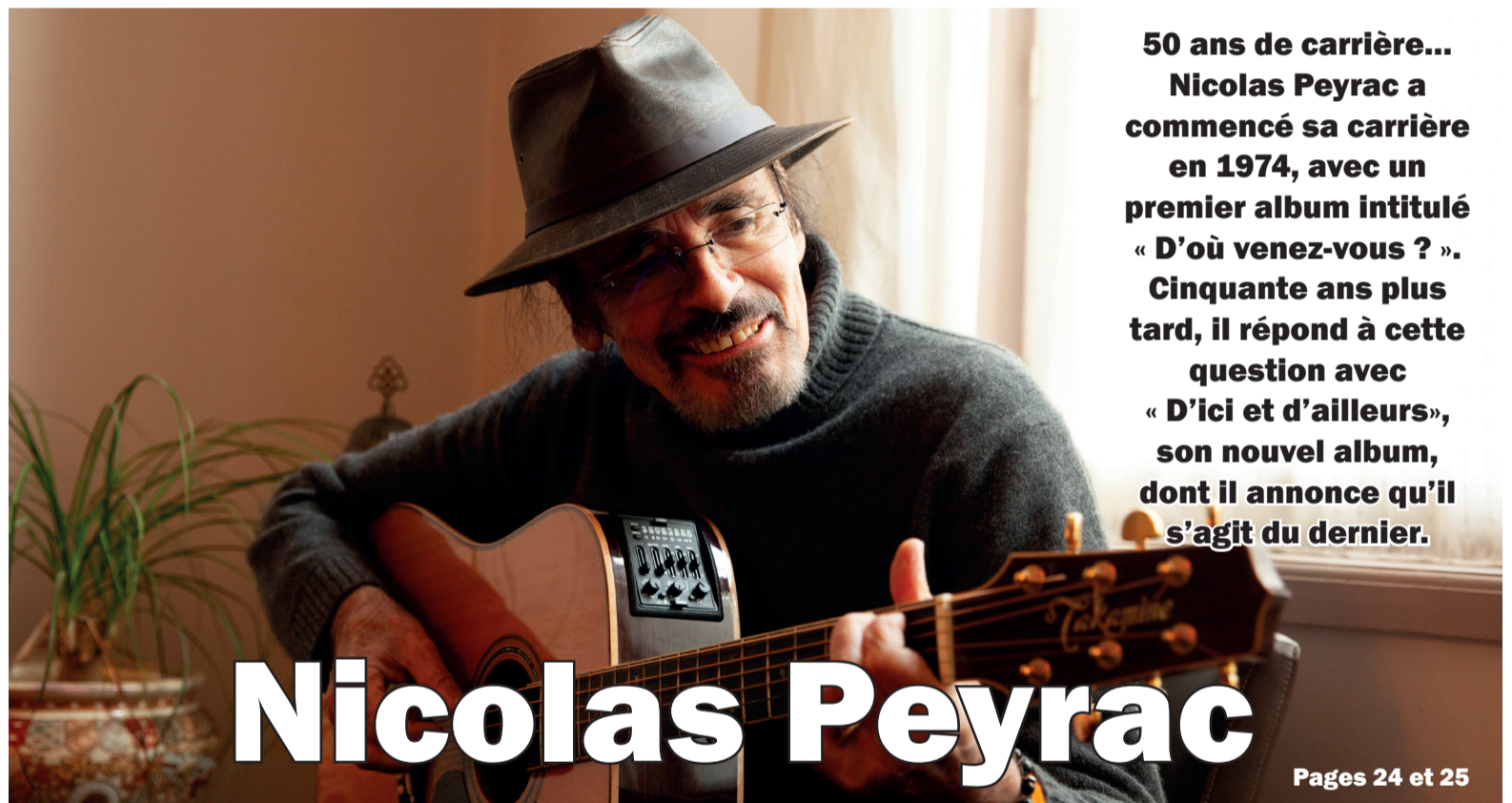
10H - 00H

LA BAULE
ZONE DES SALINES

GUÉRANDE
ZONE DE VILLEJAMES



Retrouvez tous nos services sur l'app M+



Nicolas Peyrac

Pages 24 et 25

50 ans de carrière... Nicolas Peyrac a commencé sa carrière en 1974, avec un premier album intitulé « D'où venez-vous ? ». Cinquante ans plus tard, il répond à cette question avec « D'ici et d'ailleurs », son nouvel album, dont il annonce qu'il s'agit du dernier.

Pierre Jovanovic analyse les pouvoirs surnaturels du Christ



« Jésus a changé le nom du marin-pêcheur en Pierre à la seconde où il l'a rencontré, dans un but précis, millimétré et calculé, avec 2 000 ans d'avance. La clé donnée par Jésus (et visible de tous) se trouve dans la phrase sibylline : Tu es Pierre et sur cette pierre je bâtirai mon Église. » **Pages 12 à 14**

Nos entreprises locales communiquent :

RESTAURATION



Au bord de l'O : la crêperie traditionnelle de la plage de La Baule

Page 6

IMMOBILIER



AGIPOINT Immobilier intègre le groupe CELAVI : et pourquoi pas changer de syndic ? **Page 11**

maille M

Le magasin de La Baule s'est refait une beauté,
NOUVEAU CONCEPT à découvrir.

LA BAULE (face au marché) - GUÉRANDE (Galerie Leclerc) - PARIS 6e

du 36
au 52

PULLS
VESTES
PANTALONS
JEANS
CHEMISIERS
...



www.ouestunion.com



1 664 000 €
LA BAULE - PLAGE BENOÎT - FACE MER
Splendide appartement à rénover au RDJ d'une résidence de standing bénéficiant d'une magnifique terrasse de 55m² et accès direct esplanade comprenant séjour/salon double, cuisine, 2 chambres, SDE et SDB, rangements. Cave et garage en sous-sol. Copropriété de 60 lots. Charges 1904€/an. Cl. én. E.
Prix comprenant 4 % TTC d'honoraires charge acquéreur. Aucune procédure en cours. Réf. 4977



1 697 280 €
LA BAULE-LES-PINS - PROCHE DE LA PLAGE
Villa comprenant vaste espace de vie avec cheminée donnant sur belle terrasse exposée "sud", cuisine ind. A/E, 2 chambres avec salle d'eau privative. A l'étage : 3 chambres, 3 SDE et bureau. Grand garage, cave, lingerie, salon tv et espace détente avec spa et sauna. Cl. én. E.
Prix comprenant 4 % TTC d'honoraires charge acquéreur. Réf. 4969



449 000 €
GOLF DE LA BAULE - Dans un domaine prisé avec piscine, très bel appartement vendu meublé de 82,63m² comprenant entrée, pièce de vie avec cuisine ouverte A/E sur grande terrasse exposée sud, chambre avec SDB et wc séparés, suite parentale sur terrasse. Garage et box de stationnement. Copropriété de 198 lots. Charges 1269€/an. Cl. én. E.
Prix comprenant 4,91% d'honoraires charge acquéreur. Aucune procédure en cours. Réf. 4965

Les informations sur les risques auxquels ces biens sont exposés sont disponibles sur le site Géorisques : www.georisques.gouv.fr

25 Boulevard Hennecart - Face à la Mer - à 2 pas de l'avenue de Gaulle - Tél 02 40 24 12 61



CONFIEZ-NOUS
le suivi de votre chantier !

- ◆ Aménagement, extension, construction
- ◆ Rénovation complète intérieur/extérieur
- ◆ Habitation, commerce, bureau

Showroom : 6 rue du Lieutenant Lebert - Place des halles - 44510 Le Pouliguen
Contact : 06 07 84 14 62 - www.decorelations.com

L'attractivité de La Baule et de la presqu'île devance celle du Bassin d'Arcachon, Biarritz et Deauville



L'office de tourisme intercommunal vient de publier une enquête sur la notoriété et l'attrait du territoire de La Baule et des communes de la presqu'île de Guérande. Franck Louvrier, président de l'Office de tourisme, souligne : « Jusqu'à présent, aucune étude collective de notoriété, d'image et d'attractivité n'avait été menée sur l'intégralité des 15 communes du territoire La Baule - Presqu'île de Guérande. »

Un taux de notoriété de 87 %

Pour mener à bien ce projet, l'Office de tourisme intercommunal a investi dans d'importantes ressources financières et humaines, avec notamment une expertise Data / statistiques / observatoire intégrée en interne. Marion Bahin, chargée d'études, précise que cette enquête a été menée auprès d'un panel de 4 500 Français : « Les premiers résultats sont satisfaisants, puisque l'on observe un taux de notoriété de 87 % sur la population française. C'est un taux de notoriété assez sensible à ce que l'on peut observer sur des territoires voisins. »

Les marais salants, les plages, le sel et l'Océan

Lorsqu'on évoque le territoire de La Baule - Presqu'île de Guérande, les éléments qui viennent spontanément à l'esprit des personnes sollicitées sont les marais salants, les plages, le sel et l'Océan. Si ces quatre marqueurs figurent systématiquement en tête des citations, leur classement varie selon la cible interrogée : ainsi, les jeunes couples de 25-35 ans sans enfants vont immédiatement mentionner le sel, tandis que les habitants des régions Auvergne-Rhône-Alpes, Île-de-France et Hauts-de-France pensent aux plages en premier. Les communes et les points d'intérêt sont également bien identifiés, avec en moyenne 7 communes connues parmi les 15 qui comprennent le territoire et 9 sites ou lieux de visite emblématiques connus parmi les 22 qui sont proposés dans l'étude.

Une clientèle très fidèle

Autre point important : « Plus d'un répondant sur deux a déjà visité La Baule - Presqu'île de Guérande. Les deux tiers de ces visites ont eu lieu dans les dix dernières années. Ce taux élevé est porté notamment par les habitants du Nord-Ouest et de l'Île-de-France. Les week-ends et les vacances constituent très nettement le premier motif de séjour (73%), suivi de la visite à la famille ou aux amis (18%). » Marion Bahin ajoute : « Nous avons une clientèle très fidèle qui revient régulièrement sur le territoire et il y a aussi l'effet madeleine de Proust, et des personnes qui sont venues quand elles étaient enfants reviennent avec leurs proches. »

Nous nous classons deuxième, derrière Saint-Malo

La surprise concerne l'attractivité du territoire. En effet, une liste de 8 destinations a été proposée et la destination La Baule - Presqu'île de Guérande se situe en seconde position, devant des stations telles que Biarritz ou Deauville : « Nous obtenons un très bon classement. Nous avons proposé 8 destinations touristiques de l'Ouest de la France et nous nous classons deuxième, derrière Saint-Malo et la baie du Mont-Saint-Michel, dans le choix d'une destination. »

Le classement est le suivant : 1) Saint-Malo - Baie du Mont-Saint-Michel, 2) La Baule - Presqu'île de Guérande, 3) Bassin d'Arcachon, 4) Biarritz, 5) Les Sables d'Olonne, 6) Golfe du Morbihan, 7) Baie de Quiberon, 8) Deauville. Toutefois, sur l'item des couples de 25-35 ans sans enfants, la destination La Baule - Presqu'île de Guérande n'arrive qu'en cinquième position : « Nous devons attirer la cible des jeunes couples sans enfants, pour leur montrer que nous sommes une région attractive, avec des activités à faire toute l'année, par le biais des animations, comme les Saveurs d'octobre » conclut Marion Bahin.

VILLE DE **La Baule** ESCOUBLAC

AGENDA

JUN

2024

Programme complet et détaillé sur internet et les réseaux sociaux

ÉVÉNEMENT

Pour que brillent les Jeux...

Mercredi

5



RELAIS DE LA FLAMME OLYMPIQUE

PARIS 2024

COLLECTIVITÉ ÉTAPE

5 **Cinéma : Les chariots de feu (VOSTF)**
Cinéma Gulf Stream - 20h30

Retrouvez le détail de la journée sur labaule.fr

CULTURE

Jusqu'au 30 juin **Exposition : Pierre Agnès et les peintres de la lumière en Bretagne - 1898-1964**
Musée Boesch
+ d'infos : labaule.fr

Jusqu'au 30 juin **Sixtine Sévrière**
Résidence d'artiste - Musée Boesch

Jusqu'au 9 juin **Exposition : Du tennis balnéaire aux nouvelles pratiques**
Espace culturel chapelle Sainte-Anne
+ d'infos : labaule.fr

8 **Opéra Tosca**
organisé par Nantes Angers Opéra
Cinéma Gulf Stream

22 au 7 juillet **Exposition Festival du cinéma et musique de film de La Baule : 10 ans de festival**
Espace culturel chapelle Sainte-Anne

26 au 30 **Festival de cinéma et musique de film de La Baule**
+ d'infos : festival-labaule.com

VIE DE QUARTIER

1 **Permanence municipale mobile : Les élus à votre écoute**
Place de l'Église - Escoublac - 11h30

8 **Hommage au morts pour la France en Indochine**
Place de la Victoire - 18h30

9 **Elections Européennes**

18 **Commémoration de l'appel du 18 juin 1940**
Square de la France Libre - 11h

28 **Conseil municipal**
Salle du conseil et Facebook Live - 18h

SPORT

1 au 8 et 10 au 16 **Tennis : tournois ITF**
Tennis Club Le Garden

1 et 2 **Vintage Yatching Games**
Baie de La Baule
+ d'infos : yclb.net

6 au 9 **Jumping International de La Baule - CSIO 5***
Stade François-André
+ d'infos : labaulecheval.com

22 et 23 **Football : Tournoi féminin (ASCE Foot)**
Complexe sportif Alain Burban

28 au 30 **Fêtes Boulistes**
Place des Salines
+ d'infos : ubb-la-baule.com

ANIMATIONS

21 **Fête de la musique : Trio Cover**
Place Leclerc - 21h
+ d'infos : labaule.fr

22 et 23 **Rallye de régularité**
Comité des fêtes de La Baule-Escoublac
Boulevard Darlu
+ d'infos : labaule.fr

22 et 23 **Atlantic Porsche Days**
Esplanade François André

#VivreAuPaysDesVacances labaule.fr

© 2024 Ville de La Baule-Escoublac

Kernews, votre radio
100% locale.
91,5 FM (Saint-Nazaire - La Baule) et en DAB sur toute la Loire-Atlantique



QUELLE LITERIE SERA LA VOTRE ?



VERSION GRANDS VOYAGEURS

Pour les adeptes des voyages, nous proposons différents matelas et sommiers de gamme "hôtellerie", offrant un confort incomparable en grande ou très grande taille. Faites entrer le confort d'un palace dans votre chambre.



VERSION BUDGET MAÎTRISÉ

Pour votre quotidien ou pour un couchage occasionnel, notre exigence : la qualité. Que vous soyez étudiant ou que vous souhaitiez aménager votre résidence secondaire, principale ou encore une chambre d'amis, nous avons sélectionné le confort à petit prix.



VERSION LITTÉRAIRE

Petits ou grands lecteurs, la literie relevable s'adapte à ce moment privilégié. Réglez votre dossier et vos jambes, calez vos coudes dans le matelas, ajustez la tête et laissez-vous captiver par votre histoire, vous êtes en position relaxation.



MAGASIN de la LITERIE

Z.C. Grand Large - 6, rue de la Héronnière - TRIGNAC - St Nazaire - Tél. 02 40 90 15 07
www.magasin-de-la-literie-44.fr - Ouvert dès le lundi 9h30 - En continu le samedi
LIVRAISON ET INSTALLATION OFFERTES

OFFRES SPÉCIALES
SUR UNE SÉLECTION DE LITERIES
SIGNALÉES EN MAGASIN
Jusqu'au 25/06/2024

Les sites récompensés par le Pavillon Bleu en Loire-Atlantique



L'association Teragir a choisi la ville de Pornichet pour présenter le palmarès national du Pavillon Bleu. Pornichet a été choisie comme ville d'accueil parce qu'elle a reçu l'année dernière le prix Thomas Joly pour la restauration de la dune grise de Bonne Source. Ce label récompense cette année 398 plages, 106 ports de plaisance et 1 bateau qui mettent en œuvre une politique de développement respectueuse de l'environnement et de l'humain. Notons que le port La Baule - Le Pouliguen est l'unique port des Pays de la Loire à figurer dans ce classement.

La Baule - Escoublac : face à l'Avenue de la Grande Dune, Face à l'Esplanade Benoît.

La Bernerie-en-Retz : grande Plage, Plan d'eau Maurice Giros.

La Turballe : Les Bretons 1, Pen Bron (V.V.F), Ker Elisabeth.

Le Pouliguen : Le Nau.

Plessé : étang de Buhel.

Pornic : Birochère, L'étang, Le Porteau, La Source.

Pornichet : Bonne Source, Sainte-Marguerite, Les Libraires.

Préfaillies : L'Anse du Sud, Port Meleu, Grande Plage.

Saint-Brevin-les-Pins : Plage de l'Ermitage.

Saint-Michel-Chef-Chef : Plage de Gohaud, La Grande plage de Tharon, Plage du Redois.

Saint-Philbert-de-Grand-Lieu : Plage du parc de la Boulogne.

Saint-Nazaire : Plage de M. Hulot, Plage de la Courance, Plage des Jaunais.

BODIGUEL

CUISINE & ESPACES DE VIE



02 40 19 91 91
HERBIGNAC

cuisines-bodiguel.com

Vous cherchez la perle rare ? Le maillot de bain idéal ? Celui qui est fait pour vous ?

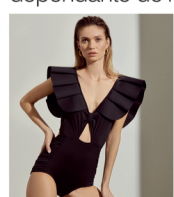
Ne cherchez plus, nous avons votre adresse : La Boutique des Plages de la Thalasso & Spa Barrière La Baule.

Située au rez-de-chaussée de la thalasso, cette nouvelle boutique ouverte à tous et tous les jours, vous propose une sélection pointue de maillots de bain & tenues beachwear pour femmes, hommes et enfants.

Que ce soit pour vos activités aquatiques, vos après-midis farniente au bord de la piscine ou pour un look sportswear chic et décontracté, vous trouverez la tenue idéale avec les conseils avisés de Samuel !

Pour cette saison, il a retenu trois marques à vous faire découvrir et à adopter...

MAIÔ Paris, une marque 100% française, parisienne et indépendante de maillots de bain haut de gamme pour femmes.



Sa créatrice Sophie Gabison s'est inspirée de sa propre expérience, voulant transformer l'image du maillot de bain traditionnel en créant des modèles uniques grâce à un design innovant et à un savoir-faire de qualité. Symbole de l'élégance à la française, MAIÔ Paris associe audace et décontraction tout en

étant so chic ! Pour des maillots de bain qui peuvent aussi bien se porter à la plage comme en soirée.

Cap O'Brazil avec la marque Brésilienne, LENNY NIEMEYER, que la Boutique des Plages vous propose en exclusivité !



Depuis ses débuts sur les podiums en 1997, le nom de Lenny Niemeyer est synonyme de maillots de bain haute couture, recevant une reconnaissance mondiale lors des défilés de la Fashion Week.

«Je crée des looks glamour avec des éléments distinctifs pour la femme indépendante et chic.

Mes costumes sont destinés à mettre en valeur leur féminité, leur beauté et leur charme.» déclare Lenny.

Avec des imprimés assumés et élégants, des unis sages et distingués, les collections Lenny Niemeyer se veulent inédites et authentiques avec des accessoires (tuniques, paréos) qui sublimeront votre silhouette.

Mouiller le Maillot, le premier maillot de bain pour hommes qui protège vos affaires.

Profitez enfin pleinement de vos activités en protégeant vos



clés, téléphone, pièces d'identité et porte feuille. Fini les inquiétudes liées à la perte ou l'endommagement de vos objets de valeurs en mer ou à la plage ! Avec Mouiller le Maillot vous profiterez du temps passé dans l'eau

en toute sérénité grâce à leur innovation responsable : un maillot de bain avec une poche 100% étanche en tissu recyclé et de fabrication locale ! Leur secret : une poche faite de thermoplastique qui se ferme grâce aux trois bandes à aimants en néodyme. Le système de fermeture est si puissant qu'il est utilisé par la NASA ! Cette poche garantit une étanchéité jusqu'à 30 mètres de profondeur et résiste à une grande pression.

Et voilà vos affaires sont en sécurité et protégées de l'eau ! A vous les joies de la baignade et des sports nautiques !

La Boutique des Plages vous accueille du mardi au samedi de 10h à 13h et de 15h à 19h

www.thalassobarriere-labaule.com - Thalasso & Spa Barrière la Baule - avenue Marie Louise LA BAULE -Tél. 02 40 11 99 99

LE NID À COCCINELLES

— PAYSAGISTE —

Conception et réalisations de jardins
Ventes de Spas et Bassins de nage
Intégration de Spas dans votre jardin
Maintenance de jardin

ZA de Beslon - 26 avenue du Gosquet
44500 LA BAULE - 02 40 60 25 33
contact@lenidacoccinelles.com
www.lenidacoccinelles.com



POSE OFFERTE
sur les modèles de SPA en stock

Risques climatiques ► Des centaines de maisons sont menacées sur le littoral d'ici à un siècle



Luc Héritier, président de la CRC des Pays de la Loire : « Il ne sera pas possible de faire jouer une certaine solidarité nationale dès lors que l'on a été suffisamment informé. »

Un rapport de la Chambre régionale des comptes (CRC) met en lumière les risques liés à l'érosion marine en Loire-Atlantique et en Vendée. Le document formule des critiques contre les projections des collectivités locales, qui sont jugées « trop optimistes » face à une élévation du niveau de la mer « assez largement sous-estimée ».

Selon ce rapport, 821 bâtiments situés sur le littoral entre la Vendée et la Loire-Atlantique sont menacés de disparition d'ici à cent ans. Parmi eux, 619 sont des constructions en dur, tandis que les autres sont des structures légères. La CRC insiste sur le fait que ces chiffres ne prennent pas en compte le scénario médian du Groupe d'experts intergouvernemental sur l'évolution du climat (GIEC) qui prévoit une élévation du niveau de la mer d'un mètre d'ici à 2124. Cette omission pourrait entraîner une sous-estimation significative des risques

réels. Le document mentionne plusieurs infrastructures critiques qui pourraient disparaître en raison de l'érosion marine, notamment la route départementale 45 qui relie Le Pouliguen au Croisic sur la Côte Sauvage.

Le magistrat financier Benjamin Chabernaud, qui a piloté l'étude, souligne l'absence d'estimation de la valeur des biens menacés à cent ans : « On ne tient pas compte des enjeux financiers. On ne voit pas du tout une baisse des prix de l'immobilier. Des communes prennent acte de la bande d'érosion côtière, mais continuent à y délivrer des autorisations de construire », indique la CRC, citant en exemple les communes de Piriac et du Pouliguen.

Luc Héritier est énarque, conseiller référendaire à la Cour des comptes et président de la Chambre régionale des comptes des Pays de la Loire.

La Baule+ : On associe souvent le travail de la Cour des comptes, comme celui des chambres régionales, à la gestion financière et l'on ne vous imagine donc pas aller sur ce chemin de l'écologie et de l'environnement...

Luc Héritier : Ce sont des sujets que l'on traite un peu moins souvent que les sujets financiers et comptables. Notre mission consiste à regarder l'ensemble des politiques publiques dès lors qu'il y a des enjeux financiers pour les collectivités territoriales. Nous nous sommes inscrits dans le rapport public annuel de la Cour des comptes, qui a été rendu en mars dernier et qui porte sur l'adaptation au changement climatique. Toutes les Chambres régionales des comptes du littoral atlantique ont abordé la thématique du recul du trait de côte. Il y a des enjeux de gestion, de service public pour les citoyens, mais aussi des enjeux financiers.

Anticiper les dépenses qui vont se présenter au cours des prochaines décennies

Si l'on néglige le trait de côte, il va falloir indemniser les riverains en cas de catastrophe. Dans ce contexte, peut-on considérer que tout ce qui est susceptible d'avoir des conséquences financières relève de la CRC ou de la Cour des comptes ?

Tout à fait. Cela concerne

les personnes qui sont sur le littoral, mais aussi l'ensemble des citoyens en tant que contribuables. Il y a le risque de submersion marine, on sait à quel point cela peut être quelque chose de dramatique et de très important, mais il y a aussi le risque de survenance moins brutale, mais c'est une évidence, du recul du trait de côte. On a voulu savoir si nous avons une bonne connaissance de ce risque, si les services de l'État et des collectivités territoriales avaient bien mesuré les risques, notamment sur le nombre d'unités bâties qui sont sur la berge d'érosion côtière et qui pourraient disparaître d'ici à un siècle. On a aussi voulu savoir comment cette politique pouvait s'articuler avec les politiques d'urbanisme des communes et des intercommunalités. On s'est également posé la question de savoir comment les collectivités territoriales pouvaient anticiper les dépenses qui vont se présenter au cours des prochaines décennies : par exemple, si les collectivités sont en mesure de financer les dépenses qui sont engagées pour se protéger de la mer, à travers des digues et des remblais, tout en sachant que ces financements vont augmenter.

La démarche est de savoir comment est utilisé l'argent public, en apportant des solutions

Peut-on faire un parallèle avec le travail mené par la Cour des comptes dans le domaine de la lutte contre le tabagisme ? En effet, si l'on

ne combat pas le tabagisme, il y a davantage de fumeurs et cela coûte davantage d'argent public en termes de soins...

Vous évoquez l'évaluation des politiques publiques : les Chambres régionales des comptes, depuis 2023, peuvent aussi conduire des évaluations de politiques publiques. C'est un peu la même chose. La seule différence, c'est que le travail que nous avons mené sur le trait de côte relève d'une synthèse d'une douzaine de contrôles organiques conduits sur des collectivités locales de la région. La démarche est de savoir comment est utilisé l'argent public, en apportant des solutions, dès lors que cela peut représenter des montants extrêmement importants.

La loi Climat et résilience prévoit l'information systématique et précoce des acquéreurs potentiels de biens en bord de mer

Si ma maison est située au bord de la mer, l'État me laissera-t-il profiter de mon bien, tout en me précisant que je ne pourrai pas me plaindre lorsqu'interviendront les conséquences de l'érosion ?

C'est une vraie question. On ne peut pas se contenter de dire que l'État viendra au secours quoi qu'il arrive. On a fait une comparaison internationale et l'on a vu que les autres pays faisaient la même distinction entre

ORIBA



VOUS AUSSI, DÉCOUVREZ LE PRIX DE VENTE DE VOTRE BIEN

Profitez d'une estimation offerte



Piriac / Mer
311 640 € FAI

77 m² 3 chambres 1 salle d'eau
Proche plage et marché Réf 1682 DPE N/A
294 000 € honos exclus - Honos 6%TTC à charge acquéreur



Pornichet
639 000 € FAI

102 m² Hab 4 chambres 2 salles d'eau
Ste Marguerite 550m plage Réf 1611 DPE C
615 000 € honoraires exclus - Honoraires 3,9 %TTC charge acquéreur
Classe énergie 114 kWhEP/m².an (C) - Classe climat 21 kg CO₂/m².an (C)



Ste Marguerite
254 400 € FAI

31 m² 1 chambre 1 salle d'eau
Dernier étage Terrasse 17m² Réf 1647 DPE D
240 000 € honos exclus - Honos 6 %TTC à charge acquéreur
énergie 187 kWhEP/m².an (D) kWhEP/m².an (C) -climat 7 kg CO₂/m².an (BkW)

Proche de vous depuis 1979

06 23 39 63 80

6 AGENCES VOUS ACCUEILLENENT

La Baule | Pornichet | Sainte-Marguerite | Saint-Marc-sur-Mer | Piriac-sur-mer | Nantes

Voir + d'offres



ORIBA.FR

deux risques. Le premier, c'est celui de la submersion marine, comme Xynthia. Vous avez un risque qui se réalise de manière extrêmement brutale, le particulier n'a pas pu le prévoir et cela peut être extrêmement tragique. C'est ce que l'on appelle vraiment une catastrophe naturelle. Les catastrophes naturelles sont prises en charge par l'État, notamment à travers le fonds Barnier, et c'est ce qui a permis un certain nombre d'indemnisations. À côté, il y a la question du recul du trait de côte. Quand on est en présence de ce risque, on est certain de sa survenue et les conséquences ne sont pas immédiatement tragiques. C'est la raison pour laquelle, notamment depuis la loi de 2018 sur le climat, cette distinction est opérée. C'est pourquoi, s'agissant de la survenue de ce type de risque, la loi Climat et résilience prévoit l'information systématique et précoce des

acquéreurs potentiels de biens en bord de mer.

Nul ne peut se prévaloir de son ignorance en cas de problème

Le message est donc le suivant : « Ne venez pas vous plaindre après... »

Voilà. Nul ne peut se prévaloir de son ignorance en cas de problème. Le fait que les acquéreurs potentiels soient informés, c'est une chose, cela ne veut pas dire que les pouvoirs publics vont se désintéresser de cela, mais le principe de la prise en charge ne sera pas le même. Lorsque c'est nécessaire, les pouvoirs publics peuvent évidemment décider d'investir sur des digues ou des remblais, comme c'est le cas à La Baule. Il peut aussi y avoir des solutions plus douces, comme la végétalisation de dunes. On constate que cette prise en charge se

fait trop souvent au niveau des communes, alors que cela ne correspond pas à une réalité physique, celle des cellules hydro-sédimentaires, car il y a un risque de report de l'érosion sur les communes voisines. C'est la raison pour laquelle nous préconisons qu'il y ait au minimum une stratégie opérée au niveau des intercommunalités. Malheureusement, c'est très loin d'être le cas.

Et, malheureusement, on peut douter que ce type de rapport serve toujours de référence dans quelques années ou décennies, lorsqu'il sera trop tard...

La synthèse que nous publions est réalisée à partir de contrôles organiques, c'est-à-dire de contrôles d'une douzaine de communes. Nous formulons des recommandations et la loi prévoit que nos recommandations doivent faire l'objet d'un

suivi. 79 % de nos recommandations ont été suivies. Ensuite, on fait un suivi plus précis, qui va au-delà du déclaratif, à l'occasion du contrôle d'une collectivité. On regarde ce qui a été fait et cela peut être une critique très importante : par exemple, on vous a recommandé de vous rapprocher de votre intercommunalité pour avoir une meilleure évaluation de la cartographie des risques côtiers sur votre territoire.

Cette cartographie est-elle amenée à évoluer avec le réchauffement climatique ?

C'est l'une des observations que nous formulons. Il y a bien une cartographie du recul du trait de côte qui est établie par les Directions départementales du territoire et de la mer. C'est sur cette base qu'il a pu être déterminé combien d'unités bâties étaient actuellement

menacées. Simplement, la critique que nous faisons, qui est aussi celle de la Cour des comptes, c'est que cette cartographie ne tient pas compte de l'élévation du niveau marin imputable au changement climatique. Cela veut dire que la connaissance doit être actualisée et approfondie, et cela veut aussi dire que lorsque l'on dit qu'il y a environ 1 000 unités bâties menacées, nous sommes probablement en dessous de la vérité. Vous savez que le GIEC, dans son hypothèse médiane, annonce une augmentation d'un mètre du niveau marin. Plus l'information sera diffusée, plus cela aura de conséquences sur la manière dont les uns et les autres appréhenderont le risque.

Adapter les impôts fonciers des communes du littoral

Ensuite, il incombe au législateur de décider. Nous sommes dans un système où l'on reste encore libre de prendre le risque d'acheter une maison en bord de mer en sachant qu'elle s'effondrera dans cinquante ou cent ans... C'est aussi une question de responsabilité...

C'est vrai, il ne sera pas possible de faire jouer une certaine solidarité nationale dès lors que l'on a été suffisamment informé. On peut aussi envisager, notamment pour le financement des ouvrages de défense en dur, que ce ne soit pas l'ensemble des contribuables qui payent, mais seulement les contribuables concernés, en adaptant les impôts fonciers des communes du littoral.

Propos recueillis par Yannick Urrien.

SHOW-ROOM DE 300M²

VINCENT SHEPPARD



Tendances outdoor

SUBLIME VOTRE EXTÉRIEUR

MOBILIER EXTÉRIEUR HAUT DE GAMME
PARASOLS - LUMINAIRES



VONDOM



LES JARDINS



Parc de Villejames - 10 rue de la Briquerie - GUÉRANDE - (à côté de Bureau Vallée et face à Terre de Cycle) . Tél. : Tél. 06 74 06 49 34.

Conférence de Marine Jacquemin au Croisic

Marine Jacquemin est grand reporter, réalisatrice et productrice. Elle a couvert les conflits internationaux pendant presque quarante ans. Elle donnera une conférence au Croisic, samedi 22 juin à 18h30, à l'occasion de la sortie de son livre « Mes guerres, confidences d'un grand reporter ». Marine Jacquemin débute le journalisme dans la presse écrite puis à la radio avant d'entrer à TF1 en 1981. C'est le hasard de sa vie

privée qui l'entraîne sur les zones de guerre, comme en mars 1985 au Liban. Elle tournera ensuite les grandes pages de l'Histoire: la chute du Mur de Berlin en 1989 puis le démantèlement de l'ex-URSS. S'enchaîneront l'Irak, le Rwanda, Gaza, la Tchétchénie, l'Afghanistan... Plus de 70 pays parcourus et des milliers de reportages sur la marche du monde. Après sa démission de TF1 en 2006, elle crée Ethic prod, une société destinée à développer des

documentaires « passions » : du silence sous-marin aux sommets du monde, du parfum à la folie Dubaï, une quête sans fin. Elle a aussi travaillé jusqu'à récemment avec des productions anglo-saxonnes en tant que « producer front-line ». Elle vient de publier son récit autobiographique, *Mes Guerres*.

Conférence de Marine Jacquemin, samedi 22 juin 2024 à 18h30, salle Jeanne d'Arc au Croisic. Entrée libre.





GICQUIAUD

— ÉLAGAGE - PAYSAGE —

GUÉRANDE - 02 40 62 00 35 - 06 86 00 32 14

CRÉATION & ENTRETIEN D'ESPACE VERT - CLÔTURES

ABATTAGE D'ARBRES

TAILLE DE FORMATION

ROGNAGE DE SOUCHES

BROYAGE DE DÉCHETS

MISE EN SÉCURITÉ D'ARBRES

DÉBROUSSAILLAGE DE TERRAIN

gicquaud-paysage@orange.fr



Au bord de l'O : la crêperie traditionnelle de la plage de La Baule



Yann et Valentine ont lancé l'année dernière «Au bord de l'O », la première crêperie sur la plage de La Baule. En effet, on trouve parfois sur la plage des établissements qui proposent quelques crêpes, entre des salades et des sandwiches, mais il n'y avait pas une vraie crêperie bretonne traditionnelle revisitée et adaptée à la plage.

Or, La Baule est une station familiale et, quand on est avec ses enfants ou ses petits-enfants, la première chose que l'on recherche, c'est une crêperie. Yann et Valentine ont aussi voulu créer un lieu à part dans un esprit très vintage : «On est vraiment dans l'esprit des années 50 aux années 70 et 80, comme dans un film, avec des tables et

des chaises qui rappellent l'esprit des clubs de plage de ces années. On a même travaillé le coin salon avec une véritable cheminée, pour que le dépaysement temporel soit réel!» Il ne manque plus, à côté de la Vespa, que le juke-box avec des chansons de Pascal Danel, Hervé Vilard, Stone et Charden ou François Deguelt pour que le voyage dans le temps soit complet (si vous ne connaissez pas ces chanteurs, faites une recherche, cela renforcera votre culture musicale des années 60 et 70 !). Finalement, c'est vraiment une excellente idée que d'associer cette thématique vintage à une crêperie !

Yann Archimbaud est issu d'une famille bauloise. Il a passé toute son enfance à La Baule et

il a rencontré son épouse dans une précédente vie professionnelle, quand ils étaient tous deux collaborateurs politiques. Leur rêve a toujours été de travailler ensemble sur la plage et Yann a obtenu son diplôme de maître crêpier. Il s'est entouré d'Erika, qui a longtemps dirigé une crêperie dans la région, ainsi que de Jorris.

Une vraie crêperie traditionnelle

La crêperie « Au bord de l'O » se trouve à côté du Club des Léopards, face à l'avenue Lajarrige : « Avant, cela s'appelait le Léo Bar, c'était le bar des Léopards. Nous avons eu l'opportunité de reprendre cet établissement qui est idéalement situé, au centre de la baie, sur

la plage, et dans le quartier familial encore «cocooning » de La Baule-les-Pins... » Le cahier des charges est celui d'une vraie crêperie traditionnelle : « On favorise les produits régionaux, on essaye d'atteindre les 70%, on essaye de valoriser

les circuits courts, avec un soin particulier apporté au choix du lait, du café, du cidre, des fromages, de la langouille briéronne et de la farine de sarrasin et de froment. »

La crêperie traditionnelle est ouverte tant qu'il y a du monde !

Pour cette deuxième saison, la crêperie « Au bord de l'O » est ouverte jusqu'au 15 novembre et 7 jours sur 7 : « Si quelqu'un veut une galette complète à 16h, nous pouvons la faire ! » Yann et Valentine ont voulu positionner l'établissement dans un esprit « retour de plage » : « On propose aussi le midi, une salade du jour, deux tartines et le soir des planches dînatoires faites maison, des cocktails et, évidemment, la crêperie tradi-

tionnelle est ouverte tant qu'il y a du monde ! »

Des animations sont également prévues, avec des soirées salsa chaque dimanche en fin d'après-midi avec Ruben: «C'est un vrai succès, nous avons déjà 120 danseurs. Nous allons aussi lancer des soirées années 80 et des soirées blind test. Les dates sont consultables sur nos réseaux sociaux ou devant l'établissement ». Yann et Valentine précisent que tout cela se fait dans un esprit baulois et que la musique s'arrête à 21h00 pour ne pas gêner le voisinage.

Au bord de l'O, face au 28 boulevard de l'Océan à La Baule.

Tél. 06 64 91 80 74.

Toutes les photos sur <https://www.instagram.com/aubdo44/>



Guillaume Salazard.

MON LUNETIER



4, avenue Louis Lajarrige
44500 LA BAULE-LES-PINS
02 40 11 13 33

Une nouvelle ambiance



Une offre unique chez Guillaume ; les trois meilleurs verres solaires au monde réunis :

VUARNET

SERENGETI
EYEWEAR

Mauri Jim

Des lunettes optiques et solaires de créateurs en exclusivité :

MYKITA

THIERRY LASRY

Lp1r

AHLEM

JEAN PHILIPPE JOLY
PASSION IS BORN

Vinci Immobilier dévoile son projet pour le site de Pen Bron à La Turballe



Vinci Immobilier a récemment présenté son projet de réhabilitation pour le site de Pen Bron à La Turballe, transformant l'ancien sanatorium et centre de rééducation en un complexe ouvert au public dans un cadre naturel exceptionnel. Vinci Immobilier a acquis 10 % du site, soit près de 10 hectares, dont 7 d'espaces verts aménagés, sur les 20 000 m² de locaux. Le promoteur prévoit de démolir 5 000 m² de bâtiments annexes, incluant la piscine, afin de respecter l'objectif de Zéro Artificialisation Nette (ZAN). L'accent sera mis sur la renaturation et la création de circuits piétons, rendant le lieu entièrement accessible au public. Les bâtiments emblématiques, avec leurs deux ailes, seront conservés. À l'intérieur, un hôtel axé sur la nature et la détente sera aménagé. Vinci Immobilier s'engage à trouver un exploitant hôtelier aligné avec un cahier des charges orienté vers l'écotourisme.

Plusieurs centaines d'emplois directs et indirects

Derrière l'hôtel, une résidence locative à

vocation touristique sera créée, proposant des services tels que la conciergerie et la blanchisserie. Le petit bâtiment existant côté chenal de Pen Bron, actuellement abritant des familles ukrainiennes, sera réhabilité en une « maison de la dune » pour accueillir des associations, un écomusée, des logements saisonniers, un bistrot et une épicerie. La chapelle de Pen Bron, déjà désacralisée, conservera sa vocation culturelle et événementielle. Le projet de Vinci Immobilier inclut un hébergement pour aidants et aidés, permettant des vacances avec des services adaptés, rappelant la dimension sociale et médicale du lieu. Le site rénové devrait créer plusieurs centaines d'emplois directs et indirects.

Les représentants de Vinci Immobilier ont souligné que le projet est toujours en phase de conception et qu'une concertation avec la population et les associations locales sera organisée. La promesse de vente sera confirmée après l'obtention du permis de construire et la résolution des recours éventuels. L'ouverture de l'hôtel est prévue pour 2030.

RÉNOVATION D'APPARTEMENTS



SIMPLIFIEZ-VOUS LA VIE POUR VOS TRAVAUX !

- ✓ DEVIS GRATUITS
- ✓ RAPPORT QUALITÉ / PRIX
- ✓ ARTISANS LOCAUX DE QUALITÉ
- ✓ SUIVI DE TRAVAUX

Olivier Macé, votre courtier depuis 15 ans.

26 avenue Georges Clémenceau - 44500 LA BAULE
02 40 19 85 92 - www.labaule.lamaisondestravaux.com



Coiffure ► L'atelier Exposito devient Shape by Exposito



On en parle depuis plusieurs semaines, on l'attendait avec impatience, le nouveau salon L'Atelier Exposito ouvrira au cours de la deuxième quinzaine de juin et deviendra Shape By Exposito. Cela fait 20 ans que Cyrille a fidélisé sa clientèle avec ses ciseaux magiques. L'expérience de Cyrille et Robin est reconnue et appréciée mais, cette année, l'équipe souhaite revenir aux fondamentaux du métier, en retrouvant les vraies valeurs de l'artisan coiffeur dans un salon plus petit, plus intimiste, avec toujours la priorité au bien-être et la satisfaction de la clientèle.

Une nouvelle adresse, un nouveau décor, tout cela à quelques pas de l'avenue de Gaulle. Mais pourquoi Shape ? Shape veut dire donner une forme, façonner, modeler, comme en coiffure, et c'est aussi un clin d'œil à la marque Sebastian, car Cyrille utilise le produit " Shaper ", son produit préféré depuis 35 ans ! Comme on ne change pas une équipe qui gagne, Cyrille reste fidèle aux marques avec lesquelles il travaille, comme les produits Sebastian, Noir Stockholm et la marque japonaise Shu-Uemura.

Vous pourrez découvrir ce nouveau salon pour vous faire choyer, au cours de la deuxième quinzaine de juin.

Shape by Exposito - Coiffeur
7 bis allée des Ormeaux
44500 La Baule
02 40 60 44 88



CONTRAT D'ENTRETIEN ANNUEL

Paysagiste

Loirat Jardinage

Contactez nous au

02 40 24 98 95

Votre extérieur ?
C'est mon métier !

Entretien Taille Tonte

Bénéficiez des avantages Loi Borloo TVA en vigueur + déductions fiscales

Vous souhaitez que votre jardin soit entretenu toute l'année par une équipe de professionnels, pensez au contrat d'entretien.



Loirat Daniel
Jardins Espaces Verts

Création de jardins · Maçonnerie · Élagage et abattage · Terrasses bois ou pavés · Clôtures
Entretien de copropriétés · Tonte de pelouse · Taille d'arbres, haies, massifs ... · Bêchage, désherbage ...

Daniel Loirat Paysagiste - Cannevé - Le Blanc 44350 GUÉRANDE
Tél. 02 40 24 98 95 - contact@loirat.fr - www.loirat-daniel.fr

Économie ▶ Il incarne la nouvelle génération des philosophes et essayistes qui bousculent le politiquement correct



Tom Benoît : « On distingue l'Occident du reste du monde par rapport au bon sens et à la capacité de reconnaître le beau du laid. »

Tom Benoît est un jeune philosophe, écrivain et essayiste d'une trentaine d'années. Il est l'auteur de plusieurs ouvrages, notamment « Instinct mimétique et solitude asservie », et

il est maintenant connu pour ses interviews percutantes de personnalités politiques sur TV5. Il dirige également le magazine *Géostratégie Magazine*.

La Baule + : Vous interrogez souvent sur TV5 des ministres et des personnalités politiques sur des sujets économiques, notamment les conséquences de notre endettement. On a le sentiment que vos interlocuteurs sont parfois un peu perdus...

Tom Benoît : Il y a une distinction très marquée entre l'exercice politique et les représentants politiques nationaux, pour une raison simple : c'est que l'action

politique n'est pas logée au sein des organes de décision nationaux, mais plutôt au sein d'organes européens, comme la Banque centrale. Les décisions effectives ne sont pas prises par les députés ou les sénateurs. Effectivement, les ministres n'ont pas les connaissances requises pour exercer leurs fonctions, et c'est problématique. Je ne pense pas qu'un ministre de l'Économie puisse être un personnage interchangeable, car pour diriger les finances publiques d'un pays, il faut être

passionné par l'économie et l'on ne peut pas, du jour au lendemain, passer de l'Agriculture à l'Économie, puis à l'Éducation... On voit un Premier ministre de 34 ans, qui n'a jamais été salarié dans une société privée, ni même chef d'entreprise. Il a toujours évolué professionnellement dans des cabinets ministériels, pourquoi pas un jour président de la République de la septième puissance mondiale... C'est un modèle qui ne peut pas marcher.

Nous avons des représentants politiques qui sont incapables de prendre des bonnes décisions pour faire évoluer convenablement la société

Certes, mais René Monory qui était un excellent ministre de l'Économie, était garant...

Vous avez aussi des personnes plus brillantes que d'autres, ce que Schopenhauer appelait des génies, et c'est ce qui relève de l'exceptionnel. Pierre Bérégovoy était ajusteur en aéronautique et il avait du bon sens. Je parle régulièrement du bon sens, car l'un des socles de notre société occidentale était justement le bon sens, bien avant que les États-Unis existent. On distingue l'Occident du reste du monde par rapport au bon sens et à la capacité de reconnaître le beau du laid, le bien du mal, et la bonne direction de la mauvaise... À ce titre, pour des décisions politiques, comme pour des sensibilités personnelles, on s'aperçoit bien que la bonne et la mauvaise direction existent. Vous pouvez apprécier certains morceaux de musique, comme des chansons de Michel Sardou des années 80, en admettant que ce n'est pas du même niveau qu'une symphonie de Beethoven, donc vous reconnaissez le beau du moins beau, mais pourtant vous éprouvez du plaisir en écoutant Michel Sardou. Or vous êtes en mesure de reconnaître la qualité. Aujourd'hui, ce n'est plus du tout le cas. Nous avons des représentants politiques qui sont incapables de prendre des bonnes décisions pour faire évoluer convenablement la société. C'est sur ce

point que l'Occident décline. Pire encore, on travestit la réalité en se contraignant à choisir la mauvaise direction, plutôt que la bonne.

Le principe même de la diplomatie est d'entretenir des relations lorsqu'elles sont rendues difficiles

Cela s'observe aussi dans le cadre des relations internationales...

Nous avons un ministre des Affaires étrangères, Stéphane Séjourné, qui est donc le garant de la diplomatie. Je rappelle que le français a été la langue de la diplomatie et que le principe même de la diplomatie est d'entretenir des relations lorsqu'elles sont rendues difficiles par rapport à des situations géopolitiques. C'est le nom même du ministère qui est France Diplomatie. Et ce ministre déclare : « Ce n'est pas la peine de dialoguer avec la Russie ». Donc, il y a un territoire eurasiatique qui est aux portes d'un conflit qui semble presque inéluctable, et notre garant de la diplomatie qui déclare qu'il est inutile de dialoguer...

La schizophrénie linguistique fait que l'on ne parvient plus, avec notre propre langue, à qualifier les situations

D'ailleurs, lorsque l'on recommande à quelqu'un de faire preuve de diplomatie, c'est justement quand il doit s'adresser à une personne avec qui les relations ne sont pas très bonnes. On ne va pas lui demander d'être diplomate auprès de son meilleur ami...

C'est le principe même de la diplomatie. Il s'agit de mettre sa mauvaise foi de côté pour trouver une solution. Aujourd'hui, on met de l'huile sur le feu. Je cite régulièrement Albert Camus qui disait : « Mal nommer les choses, c'est contribuer au malheur du monde. » À vouloir grossir des déviations, on prend le risque de ne plus savoir les nommer quand elles apparaissent réellement. Dans les médias, on parle régulièrement de l'ultra droite, alors que l'on pourrait parler de l'extrême droite. On fait cela parce que, pendant des années, on a pris la fâcheuse habitude de qualifier d'extrême droite ceux qui ne l'étaient pas... Donc, à présent, lorsqu'il y a des milices qui semblent un peu plus réellement d'extrême droite, on ne peut plus dire que ce sont des milices d'extrême droite, parce que cela reviendrait à dire que ce sont des milices apparentées aux opinions de quelqu'un comme Jean-Philippe Tanguy ou Florian Philippot... Donc, on est contraint d'inventer une nouvelle qualification : l'ultra droite. C'est la phase supplémentaire de la schizophrénie linguistique qui fait que l'on ne parvient plus, avec notre propre langue, à qualifier les situations. Donc, on parviendra bien moins à les comprendre et à les dénouer. Idem sur le viol. Il y a des femmes qui sont réellement violées, brutalement, sous la contrainte physique d'un homme, et ces femmes qualifient cela comme un viol, au même titre que parfois on peut qualifier des SMS agressifs. Cela peut être de l'oppression, mais ce n'est pas du viol.

Contraindre une partie de la population à la souscription

On parle de plus en plus d'une épargne euro-

Kaly Hommes Femmes Enfants

Place du Marché
LA BAULE
Centre Cial Leclerc
GUÉRANDE
boutique.kaly

REGIONS Les Tropeziennes BENSIMON kanna Gabor

péenne, avec une volonté de taxer l'argent qui dort : faut-il craindre une nouvelle forme de taxation ?

Christian Noyer a exprimé cela de façon très précise dans son rapport remis à Bruno Le Maire. Il va falloir créer un produit d'épargne européen, qui serait régi par une gouvernance européenne, auquel il faudra contraindre une partie de la population à la souscription.

Vous prononcez bien le verbe contraindre...

Oui. Un produit d'épargne, c'est un compte à terme. Si vous souhaitez placer de l'argent, vous mobilisez votre argent et si vous récupérez votre épargne avant le terme, bien souvent vous perdez vos intérêts. Ce sera le même principe, mais ce sera régi par les pouvoirs publics et vous aurez une taxation sur les rentes. La rente sera l'argent que vous récupérez avant le terme signifié. Ce n'est pas encore clairement défini, mais pour contraindre la population à souscrire à ce produit d'épargne, il y a plusieurs méthodes. Christian Noyer parle de vocation à

financer la retraite par capitalisation. On peut imaginer qu'il soit, du jour au lendemain, obligatoire de cotiser à ce produit d'épargne pour certaines catégories de salariés ou d'entrepreneurs. Il y aura une ponction sur les revenus, au-delà même de l'imposition. Vous avez également l'unité de mesure de la finance et de l'économie, qui s'appelle la monnaie, qui était jusqu'à présent l'incarnation du souverain, mais qui l'est de moins en moins, puisque la souveraineté européenne n'existe pas. Cette monnaie est faussée. Mario Draghi a fait cela avec le Quantitative Easing, c'est-à-dire l'achat de titres obligataires sur le marché secondaire pour financer les États. Aujourd'hui, la Commission européenne veut créer un produit d'épargne européen pour financer la transition écologique et numérique. Quand on parle de réorienter l'épargne, pour investir dans la transition écologique et numérique, très précisément, cela veut dire s'acquitter de factures auprès de sociétés. Donc, il y a des sociétés comme Siemens Energy en Allemagne, qui a récupéré l'équivalent de 15 milliards d'argent public

l'année dernière, parce que leur projet, présenté comme un fleuron de l'énergie verte, n'a pas fonctionné. C'est la population allemande qui a épongé les dettes de Siemens Energy. Il y a des pouvoirs publics qui considèrent qu'ils sont, plus à même que le marché, de prendre des décisions puisqu'ils ont sous leur joug les outils de création monétaire et les outils qui permettent de lever de l'imposition en ponctionnant l'épargne privée. Toutes ces manœuvres sont hypocrites. La suppression de l'impôt sur la fortune, par exemple, a donné lieu à la création de l'impôt sur la fortune immobilière. Il y a des personnes qui sont littéralement prises à la gorge et qui sont obligées de vendre leurs biens, après avoir réglé des frais

de succession colossaux, parce qu'elles ne peuvent pas payer leur impôt sur la fortune immobilière. L'immobilier est victime d'une bulle et il y a des personnes qui détiennent des biens immobiliers, mais qui n'ont pas des quantités considérables de liquidités. Emmanuel Macron a créé l'impôt sur la fortune immobilière et c'est tout simplement l'étouffement des classes moyennes. Une personne qui hérite de ses parents d'une belle demeure en Provence, pour une valeur de 2,5 millions, et qui a un appartement de 800 000 €, va payer un impôt sur la fortune immobilière élevé. À l'inverse, avec une personne qui a plusieurs yachts, ce n'est pas pris en compte: vous pouvez avoir 25 millions investis dans un



Tom Benoit interroge sur TV5 les plus grands dirigeants de la planète.

LBmer 11, Bd René Dubois
Face à l'Océan
LA BAULE
02 40 23 80 61

RESTAURANT - CRÊPERIE
Grillades - Salades - Ardoise du jour

LES VENDREDIS DU LB

- 14 juin : Tête de Veau
- 21 juin : Paëlla
- 28 juin : Cotriade Bretonne

Pensez à réserver

Moules-Frites & Sardines
selon arrivage

yacht à Saint-Tropez et vous ne paierez pas en proportion de ces 25 millions mobilisés.

Mais le prix de l'immobilier se valorise avec le temps, tandis que le yacht se dévalorise...

Aujourd'hui, le marché de l'immobilier est quand même baissier, ce qui n'était pas le cas jusqu'à présent. Effectivement, le prix d'un bateau va se dévaloriser.

Mais si l'on considère que ce qu'il faut taxer, c'est la fortune, lorsque l'on arrive au stade qui permet de s'acheter un yacht, et c'est très bien, on est généralement plus à même à détenir des réserves de liquidités qu'une personne qui a hérité d'un bien immobilier familial et qui va payer l'IFI.

Propos recueillis par Yannick Urrien.

AUTOUR DU BOIS

AMÉNAGEMENT & AGENCEMENT BOIS
INTÉRIEUR / EXTÉRIEUR
PARTICULIERS & PROFESSIONNELS

VENTE

- PARQUET
- TERRASSE
- BARDAGE
- DRESSING

MAGASIN 280 m²
NOUVELLE ADRESSE À VILLEJAMES

30 RUE DES TRITONS CRÊTÉS - GUÉRANDE

AUTOURDUBOIS44.FR



SARL PAIN
www.painpaysage.com
02 40 23 94 98

A découvrir notre dernière vidéo (lien ci-dessous)

YouTube <https://youtu.be/j54avsafYRQ>

Suivez nous sur   

Depuis 1977

Un SAVOIR « VERT » (conception, réalisation, entretien) depuis plus de 45 ans



CONCEPT - DESIGN - PAYSAGE



Humeur ► Le billet de Dominique Labarrière



Voici l'ère venue du tout en un

Le Festival de Cannes s'est clos voilà maintenant quelque temps. Étonnante manifestation que cet événement qui mobilise la quasi-totalité des médias de l'hexagone et quantité d'autres du monde entier, cela alors même que, dans sa grande majorité, la population n'en a à peu près rien à battre, son attention se limitant le plus souvent aux audaces érotico-vestimentaires des apprenties stars qui, à coup de transparence arachnéenne et de décolle-

tés gorge profonde, arpentent le tapis rouge et, chaloupant du popotin, gravissent, enfin glorieuses, les marches du Temple.

On a eu, comme toujours, je veux dire comme depuis l'édition de 1968, les discours, les proclamations bien dans l'air du temps, parfaitement en phase avec ce qu'il est correct de paraître penser si l'on ne veut pas se retrouver au ban de la bonne société du moment. Cela dit, sans doute à l'insu

de son plein gré, une grande partie du succès médiatique de la manifestation repose sur un paradoxe qui ne cesse d'étonner. Alors qu'on s'ingénie à s'affirmer d'avant-garde sur les thèmes en vogue, les codes demeurent, décennie après décennie, d'un conformisme que certains n'hésiteraient pas à qualifier de réactionnaire. Malgré le temps qui passe, malgré les bouleversements du monde, on assiste donc toujours au même cérémonial : limousines de rêve, tapis rouge, essaim de photographes eux aussi sur leur dimanche, robes et bijoux à un pognon de dingue pour ces dames, et, tout aussi immuable, la tenue de croque-morts pour ces messieurs, smoking, chemise blanche, noeud papillon, si bien que lorsque les caméras nous les montrent dans la vaste salle, on ne peut qu'avoir le réflexe premier de se demander aux obsèques de qui ces gens-là assistent.

D'édition en édition, en effet, les mêmes pingouins ventripotents, les mêmes femmes tirées à quatre épingle. (Je parle bien sûr de leur tenue vestimentaire, pas de leur bouche ou pommettes. Je ne me permettrais pas.) Rien que de très prévisible, en vérité. Mais peut-être est-ce là la force de ce rendez-vous ? Les populations, dit-on, ont besoin de rituels, de moments-répères. Cette manifestation avec ses images qui sont toujours les mêmes tout en étant autres, se serait, par le fait même, inscrite au fil du temps dans le calendrier de nos célébrations profanes.

Pour ce qui est du prêchi-prêcha de rigueur, nous avons eu l'inévitable couplet Me Too, qu'il est toujours bon de resservir devant un tel aréopage de mâles dominants dont, à ce moment-là, les oreilles doivent siffler très fort. Cette fois, d'entrée de jeu, la maîtresse de cérémonie a tenu à déclarer l'abolition des discussions de projets et de contrats de nuit dans les chambres d'hôtels. Peut-être fallait-il comprendre que dorénavant ces nuits et ces chambres ne seraient plus réservées à autre chose que le sommeil du juste ou la copulation librement consentie. Un progrès considérable, en effet.

Mais comme il faut bien aussi à cette manifestation le piment de l'innovation tonitruante, si possible provocatrice, pour la première fois un prix d'interprétation féminine fut attribué à une actrice transgenre. On ne commentera pas plus avant l'événement, attendu qu'en le faisant on s'exposerait à un fort risque de procès en hérésie. Suivez mon regard. Je me contenterai donc de souligner - très humblement - à quel point le règlement des récompenses cannoises peut être suranné, ringard, conformiste et réac, à l'image des tenues à la mode pompes funèbres des mâles.

Pourquoi perpétuer encore et encore cet apartheid masculin autour du prix d'interprétation ? Pourquoi ne pas glorifier la performance pour ce qu'elle est, qu'elle soit d'une femme, d'un homme ou autre ? Si on tient à se prétendre à la pointe des évolutions-révolutions de son temps, pourquoi s'en tenir encore à ces schémas anciens, hérités d'un patriarcat que ce monde-là conchie à longueur de temps ? Pourquoi ? La réponse est toute simple : pour provoquer la polémique, pour s'offrir la volupté de la victimisation et dresser une fois encore le bûcher d'hérésie. Comme au bon vieux temps. Mieux vaut en rire.

Avant Cannes, il y avait eu l'Eurovision de la chanson et son vainqueur suisse, plutôt sympa d'ailleurs, qui se dit tantôt fille, tantôt garçon, tantôt les deux. Puis nous avons eu Roland Garros où la donne reste encore celle à laquelle je suis habitué. Tournoi féminin, tournoi masculin. En attendant le moment, proche sans doute, où il faudra prévoir pour les hybrides dans la lignée du vainqueur de l'Eurovision une catégorie toute nouvelle : le simple mixte. Le tout en un, si vous préférez.



Crossovers Nissan
Qashqai et Juke

5 mois de loyer offerts*





Juke	Qashqai
A	A
B 114 g CO ₂ /km	B 119 g CO ₂ /km
C	C
D	D
E	E
F	F
G	G

*5 loyers offerts (2^{ème}, 3^{ème}, 4^{ème}, 9^{ème} et 10^{ème}) dans le cadre d'une location longue durée, 49 mois, 40 000 km, pour Nissan Juke 2023.5 ou Qashqai 2022.5 neufs. Restitution du véhicule chez votre concessionnaire en fin de contrat avec paiement des frais de remise en état standard et des kilomètres supplémentaires. Offre réservée aux particuliers, non cumulable avec d'autres offres, valable jusqu'au 30/06/2024 avec une immatriculation jusqu'au 06/07/2024, sous réserve d'acceptation par DIAC, dans la limite des stocks disponibles, chez les concessionnaires Nissan participants. Modèles présentés : Versions spécifiques. NISSAN WEST EUROPE SAS : nissan.fr.

Consommations gamme cycle combiné (l/100km) : Juke 4,9-6,2 / Qashqai 5,2 - 7,1

Nissan Saint-Nazaire

380 Route de la Côte D'Amour, 44 600, Saint-Nazaire -02.40.17.20.00

Au quotidien, prenez les transports en commun. #SeDéplacerMoinsPolluer

Retrouvez Dominique Labarrière tous les matins à 7h40 et 9h10 sur Kernews





Création de vos Dressings, Meubles, Cuisines ...

Menuiserie Mixte/Bois/Aluminium, Parquet, Escalier, Terrasse
Cloisons sèches, Isolation ...



24, avenue du Gosquet - 44500 LA BAULE - 02 40 11 38 16



La surtaxe sur les résidences secondaires n'a aucun impact sur l'habitat à l'année



La surtaxe sur les résidences secondaires a souvent été présentée comme un moyen de favoriser le développement de l'habitat à l'année. Or, le coût du logement ne baisse pas dans les zones où les résidences secondaires sont surtaxées et l'offre de logements vides à l'année n'augmente pas non plus.

Franck Louvrier, maire de La Baule, a évoqué ce sujet lors de la séance du conseil municipal du 31 mai dernier, notamment en se basant sur une étude du sociologue Matthieu Pelloli : « Les Français sont leaders mondiaux des résidences secondaires. Matthieu Pelloli estime à 4 millions les familles dans notre pays qui possèdent deux maisons, ce qui leur permet d'économiser sur les postes d'hébergement des vacances. Selon lui, trois générations utilisent ces résidences secondaires, soit au total entre 25 et 40 millions de personnes. Ce constat ne peut que nous conforter dans notre volonté de ne pas les surtaxer, ce serait vraiment nous tirer une balle dans le pied. Surtout, dans les communes qui ont appliqué cette surtaxe, il n'y a pas de résultats probants sur l'habitat à l'année. »



NOUVEAU À LA BAULE

KOUZINA
CUISINE GRECQUE-ÉPICERIE FINE

SAVEURS MÉDITERRANÉENNES

Pour vos apéritifs :
Tarama, Tzatziki, Feuilles de Vigne

Spécialités préparées :
Moussaka, Aubergines farcies ...

5, avenue du Marché
44500 LA BAULE - Tél. : 06 07 04 59 75

Ouvert le matin du lundi au dimanche
et en soirée le vendredi et samedi

AGIPOINT Immobilier intègre le groupe CELAVI : et pourquoi pas changer de syndic ?



Anne Ménoret, directrice générale de CELAVI, et Jade Prieur-Delage, directrice d'AGIPOINT Immobilier.

On ne le sait pas toujours, mais il existe sur la presqu'île des entreprises peu connues du grand public qui sont pourtant des références nationales dans leur domaine. Parmi ces pépites entrepreneuriales, il y a le groupe CELAVI, l'un des leaders du marché immobilier d'investissement en France, qui accompagne les propriétaires de A à Z. Bertrand Le Mire résume les fonctions de CELAVI : « Nous maîtrisons tous les métiers de l'immobilier pour les grands ensembles, c'est-à-dire des résidences de tourisme, séniors, étudiantes..., et nous nous occupons de tout puisque nous sommes syndic, administrateur de biens,

et nous gérons les achats et les ventes. » Cependant, le groupe n'était pas encore présent dans l'immobilier classique pour les particuliers, que ce soit en tant qu'agence ou syndic de copropriété.

Une partie de la profession s'est déshumanisée. Nous voulons remettre l'humain au centre

Il y a quelques mois, le groupe CELAVI, plutôt que de créer une nouvelle structure dédiée à l'immobilier traditionnel, a fait le choix de la croissance externe en rachetant AGIPOINT Immobilier. Bertrand Le Mire souligne que c'était

une évidence : « C'est une belle entreprise locale, qui a plus de 20 ans, qui a une excellente réputation, et qui est justement présente sur tous les métiers de l'immobilier, comme la vente, la location, la gestion locative et le syndic. » Anne Ménoret, directrice générale de CELAVI, ajoute : « Nous nous sommes rendu compte que nous partagions les mêmes valeurs et que nous partagions la même vision de notre métier. Aujourd'hui, une partie de la profession s'est déshumanisée. On a beaucoup automatisé, les copropriétaires ne peuvent joindre leur syndic qu'à certains horaires, ensuite c'est un répondeur, les réponses aux mails se font at-

tendre... Nous sommes à l'opposé de cela, car nous voulons remettre l'humain au centre. Nous, nous n'oublions pas que nous sommes une société de proximité »

CELAVI Syndic est l'un des mieux notés en France

L'intégration d'AGIPOINT Immobilier s'est faite naturellement. Jade Prieur-Delage, directrice d'AGIPOINT Immobilier, insiste sur cette proximité : « Nous étions sur la même longueur d'onde lorsque nous avons acté que l'humain devait être plus que jamais au cœur de nos métiers. » Aujourd'hui, CELAVI couvre tous les mé-

tiers et tous les domaines de l'immobilier. C'est sur la fonction de syndic que les attentes sont les plus fortes. Or, CELAVI Syndic est l'un des mieux notés en France : « Notre dernière enquête de satisfaction, sur plusieurs milliers de clients, indique que 92% d'entre eux sont satisfaits des services de CELAVI Syndic ». Bertrand Le Mire explique ce résultat notamment par la disponibilité des équipes : « Souvent, les syndics ont perdu leur image humaine. En devenant trop administratifs, ils ne répondent que quelques heures par jour, alors que nous sommes disponibles et nous répondons en permanence. »

Nous accompagnons tous ceux qui veulent nous rejoindre

Anne Ménoret souhaite combattre une idée reçue : « Beaucoup de gens pensent qu'il est compliqué de changer de syndic et que l'herbe ne sera pas plus verte ailleurs. Alors, on reste avec le même syndic, on s'habitue à cette forme de lassitude, de mécontentement fréquent, comme si c'était une fatalité ! Or, nous voulons vraiment dire qu'il n'est pas plus compliqué de changer de syndic que de changer d'opérateur téléphonique ou d'assureur. D'ailleurs, nous accompagnons tous ceux qui veulent nous rejoindre, nous nous occupons du transfert des contrats en cours, tout est transparent. »

En conclusion, cette annonce de l'intégration d'AGIPOINT Immobilier à CELAVI est loin d'être anecdotique, car elle montre que la concentration ne s'exerce pas systématiquement au détriment de la proximité et du service, puisque CELAVI est un groupe national implanté localement, avec des salariés qui habitent sur la presqu'île.

AGIPOINT Immobilier, 39 Route de Fondeline, Parc d'Activité de Brais, 44600, Saint-Nazaire. Tél. 06 45 37 92 43.

Religion ► La CIA en quête des pouvoirs surnaturels du Christ



J'ai eu un flash sur la phrase du Christ: « Tu es Pierre et c'est sur cette Pierre que je ferai mon église »

La Baule+ : Votre enquête commence avec l'enterrement, en 2017, de Paul Wermus, un célèbre chroniqueur mondain dans les années 80 et 90. Vous êtes allé lui rendre un dernier hommage et, comme il était juif, vous vous êtes interrogé sur la tradition consistant à déposer des pierres sur une tombe...

Pierre Jovanovic : Je pensais que les employés des pompes funèbres avaient sali les autres tombes en laissant des pierres et des gravats... J'ai même pensé que cela pouvait être des antisémites qui étaient venus dans le carré juif. Mais je suis passé devant la tombe de Joseph Kessel et j'ai été surpris de voir des cailloux, posés de manière plus artistique, comme une pyramide. J'ai eu un flash sur la phrase du Christ : « Tu es Pierre et c'est sur cette Pierre que je ferai mon église ».

à l'avance qu'il poserait sa pierre sur la tombe de Pierre et que, sur cette tombe, il construirait son église. Aujourd'hui, on a effectivement la basilique Saint-Pierre de Rome, le plus beau monument au monde. Son annonce est extraordinaire et personne ne peut la mettre en doute : tout simplement parce que les rouleaux les plus anciens dont on dispose, un siècle après la naissance du Christ, datent d'une époque où aucune église n'était encore construite sur sa tombe. Les gens se sont rendu compte qu'il y avait des choses surnaturelles autour de sa tombe et, progressivement, ils ont voulu se faire enterrer autour de la tombe de Pierre, qui a été jeté comme un débris sur cette partie de colline du Vatican, à l'époque réservée aux esclaves et aux moins que rien. C'est là où l'on enterrait les Gilets jaunes de l'époque... Cette phrase du Christ est un bras d'honneur magistral à tous ceux qui osent dire que le Christ n'a jamais existé. On a la preuve de tout cela sous notre nez. La parole du Christ a été accomplie.

Pierre Jovanovic : « Cette unité spéciale de la CIA fonctionne encore. »

Dans son nouveau livre, Pierre Jovanovic, notamment auteur du succès de librairie sur les « anges gardiens », analyse les pouvoirs surnaturels du Christ. Ainsi, « Jésus a changé le nom du marin-pêcheur en Pierre à

la seconde où il l'a rencontré, dans un but précis, millimétré et calculé, avec 2 000 ans d'avance : prouver au monde son omniscience, sa divinité et sa bienveillance. La clé donnée par Jésus (et visible de tous) se trouve dans la phrase sibylline : Tu

es Pierre et sur cette pierre je bâtirai mon Église. »

« 888 : L'humour noir et les pouvoirs surnaturels du Christ » de Pierre Jovanovic est publié aux Éditions Le Jardin des Livres.

La pierre que l'on dépose sur la tombe est un signe de respect visant à accompagner le défunt éternellement, contrairement à une fleur qui peut disparaître au premier coup de vent... Le prénom Pierre, est-ce aussi ce qui nous unit pour longtemps ?

Les juifs posent des pierres sur une tombe pour marquer leur passage

Quand vous l'expliquez, c'est une évidence, le Christ a dit cela à Pierre et, aujourd'hui, c'est Saint-Pierre de Rome. Toutefois, on ne l'a jamais formulé en des termes aussi simples...

En regardant les pierres sur la tombe de Joseph Kessel, j'ai compris que je devais creuser ce sujet. J'étais intrigué et j'ai pensé à cette fameuse phrase du Christ lors de sa première rencontre avec le pêcheur Simon. À l'instant où il l'a rencontré, il lui a dit : « Tu vas t'appeler Pierre ». Il lui a donné le nom d'un objet, il ne faut jamais l'oublier. Cela fait partie des grands mystères du Nouveau Testament. Personne n'avait jamais apporté une réponse satisfaisante, pour la bonne raison qu'aucun de ces théologiens catholiques n'avait enterré un ami juif.

Un journaliste m'a dit qu'il fallait une approche quasiment enfantine pour voir une telle évidence. En réalité, c'est parce que j'ai enterré Paul Wermus, dans un quartier de cimetière juif de Montparnasse, que je me suis rendu compte du symbole de la pierre. Les juifs posent des pierres sur une tombe pour marquer leur passage. C'est moins romantique que des fleurs, mais fondamentalement cela dure plus longtemps.

Cette phrase du Christ est un bras d'honneur magistral à tous ceux qui osent dire que le Christ n'a jamais existé

La CIA n'avait pas d'espions en Russie et elle a travaillé sur ces fonctions de sorties de corps

Évoquons maintenant la vision à distance, et dans le temps, du Christ. On pourrait penser que c'est anecdotique, mais c'est tellement pris au sérieux que la CIA a créé une unité spéciale...

La première pierre, déposée sur le petit tombeau de Pierre, va évoluer au fil des siècles pour devenir Saint-Pierre de Rome...

Effectivement, la CIA a travaillé avec Robert Monroe, un ingénieur acoustique

Le Christ avait annoncé

RENAULT SCENIC E-TECH 100% ELECTRIQUE
220 CH

voiture de l'année 2024

A 0g CO₂/km

jusqu'à 625 km d'autonomie⁽¹⁾

borne de recharge offerte⁽²⁾

(1) sur un cycle WLTP, autonomie réelle suivant conditions de roulage (types de route, de conduite et condition météorologique) et jusqu'à 370 km d'autonomie sur autoroute source interne Renault 2023. (2) borne de recharge offerte valeur 600€ ht. Offre à particulier et valable dans le réseau Renault participant du 1er au 30 juin pour toute commande de Renault Scenic E-Tech 100% électrique et d'un forfait borne et installation auprès de mobilize power solutions. consommations mixtes min/max (kwh/100km)*: 16,3/17,8. émissions co2 (g/km)*: 0.*selon norme WLTP

pour les trajets courts, privilégiez la marche ou le vélo #SeDéplacerMoinsPolluer

Concessions du groupe
IDYLAUTO
www.idylauto.fr

Renault Guérande
Zone de Villejames
02 40 60 20 30

Renault St-Nazaire
Rte de la Côte d'Amour
02 40 17 20 20



JANEAU
menuisier créateur

BMR
BRETAGNE MIROITERIE RENOVATION

Fenêtres - Portes d'entrée - Stores Banne - Volets
Vitrerie - Miroiterie

**17 rue de Cornen
44510 LE POULIGUEN**

Nouveau Show-Room

Pierre Jovanovic : « Cette unité de la CIA a réussi des exploits extraordinaires dans la communauté du renseignement. »

qui avait une vingtaine de stations de radio aux États-Unis. Il était athée, mais il avait découvert dans son adolescence qu'il avait la capacité de sortir de son corps de manière spontanée. C'est quelque chose que l'on connaît plus ou moins. Cela lui est arrivé régulièrement et, juste avant de sortir de son corps, il entendait une sonnerie. Il a donc voulu recréer ce son. Il s'agissait d'envoyer 100 Hz dans l'oreille gauche et 104 Hz dans l'oreille droite. Les cerveaux ont pu faire la

différence en se synchronisant, ce qui permet une détentente totale et l'âme quitte le corps. Il a écrit un livre, qui a été un grand succès aux États-Unis, puisque c'est le premier théoricien scientifique de la sortie du corps. C'est aussi ce que disent tous ceux qui ont vécu des expériences aux frontières de la mort. Lui, il restait dans son environnement, il faisait de la vision à distance. Quand il était adolescent, il allait voir les voisins qui se débattaient dans leur salle de bains, grâce à cela... Un

général du Pentagone a lu son livre en se disant : soit c'est un mythomane, soit c'est vrai, donc cela peut servir à l'espionnage. On a donc la genèse de cette unité spéciale de la CIA, qui fonctionne encore, avec un budget de 200 à 300 millions de dollars. On arrive à le savoir grâce aux rapports du Sénat aux États-Unis. Le général a mis au défi Robert Monroe d'aller visiter son bureau au Pentagone et il lui a demandé de décrire ce qu'il y avait dans cette pièce. L'expérience a

été concluante. Nous étions en pleine guerre froide. La CIA n'avait pas d'espions en Russie et elle a travaillé sur ces fonctions de sorties de corps pour tenter de savoir où les Russes cachaient leurs missiles tactiques...

Le patron du FBI a reconnu clairement qu'il y avait une forme de médiumnité

Vous racontez aussi, grâce à des documents déclassifiés, ce qui s'est

passé une semaine avant l'assassinat de John Kennedy...

Une semaine avant son assassinat, la Maison-Blanche a reçu des centaines de coups de fil et de lettres de femmes au foyer qui avaient fait des rêves qui leur disaient que Kennedy ne devait pas se rendre à Dallas, parce qu'il y perdrait la vie. Le FBI a d'abord pensé que c'étaient des menaces qu'il s'agissait de fous. Mais lorsque l'assassinat a eu lieu, le patron du FBI a reconnu

clairement qu'il y avait une forme de médiumnité.

À Moscou, il y a eu un projet de construction d'une nouvelle ambassade des États-Unis et la CIA a mis beaucoup d'argent pour faire de la vision à distance avec ces médiums, afin de tenter de savoir où les Russes pourraient cacher des micros. Mais il s'avère que ces gens n'ont rien vu...

(Suite page 14)

PORTES OUVERTES

MAISONS CBI

à le plaisir de vous inviter à ses portes ouvertes du

VENDREDI 28 JUIN | 10H
DIMANCHE 30 JUIN | 18H

Rejoignez-nous pour une visite exclusive de nos locaux et profiter de l'occasion pour rencontrer notre équipe et en savoir plus sur nos services.

23 Avenue Guy de la Morandais 44 500 LA BAULE-ESCOUBLAC

Constructeur de maisons individuelles depuis 1986, MAISONS CBI intervient en Loire-Atlantique, Ile et Vilaine, Morbihan et Finistère avec plus de 200 maisons par ans adaptées au budget et au style de vie de chacun.

Maisons CBI

02 99 72 59 90 www.maisons-cbi.fr

Pierre Jovanovic : « Tous ceux qui ont essayé de faire des sorties hors du corps, pour voir le futur dans l'unique but de gagner de l'argent, se sont ramassés. »

Cette unité de la CIA a réussi des exploits extraordinaires dans la communauté du renseignement. Le département d'État a demandé à cette unité où les Russes allaient poser des micros dans la nouvelle ambassade américaine à Moscou. Cette unité s'est mise au travail et tout le monde est revenu avec la même réponse : « On ne voit rien... » Il y a eu un scandale et le département d'État a demandé des comptes au Pentagone en disant que cette unité ne servait à rien. Entre temps, il y a eu un bras de fer entre les Russes et les Américains. Les Russes voulaient que ce soient des ouvriers du bâtiment russes qui construisent l'ambassade, alors que les Américains voulaient des ouvriers américains ou européens. Le projet a été abandonné et l'ambassade n'a pas été construite : donc, cette unité avait vu juste en ne voyant rien ! On a eu le témoignage d'une personne qui a fait plus de 10 000 missions de vision à distance, notamment pour l'armée et la police, à travers ses mémoires. La presse américaine s'est jetée dessus

en lui demandant de prouver ce don. Il a pu le faire en direct à la télévision américaine, mais aussi à la télévision japonaise, en retrouvant des personnes disparues.

Le Christ montre ainsi qu'il est contre la fausse monnaie.

Évoquons maintenant les questions d'argent, puisque Jésus a utilisé sa vision à distance pour aider Pierre à payer une taxe locale... On comprend vite que cela puisse intéresser tous les financiers de la planète...

Les banques américaines se battent à coups de millisecondes, donc on comprend très vite ce que cela peut rapporter. Robert Monroe a formé plus de 2 000 personnes, exclusivement des militaires, sur la vision à distance. Évidemment, certains ont été tentés de se servir de cela pour regarder en avance les cours de Wall Street. Imaginez les millions que vous pouvez gagner ! Juste-

ment, c'est dans cet épisode du Nouveau Testament que vous évoquez : Pierre n'a pas d'argent sur lui pour payer un péage d'entrée de la ville pour Jésus et lui. Jésus lui demande d'aller à la plage jeter son hameçon en lui expliquant que le premier poisson aura une pièce d'argent dans sa bouche. Ce n'est pas inhabituel, il s'agit du tilapia, un poisson qui ramasse tout ce qui brille. Ensuite, le Christ a demandé à Pierre d'aller travailler pour aller gagner son argent. Le Christ montre ainsi qu'il est contre la fausse monnaie. En ce qui concerne cet épisode, tous ceux qui ont essayé de faire des sorties hors du corps, pour voir le futur dans l'unique but de gagner de l'argent, se sont ramassés.

Tout cela prend une dimension très contemporaine

D'ailleurs, il est bien spécifié qu'il ne faut pas se servir de ses pouvoirs pour gagner de l'argent, mais que l'on doit gagner de l'argent unique-

ment en travaillant...

C'est exactement le message du Christ. J'ai réexaminé le Nouveau Testament dans tous les passages où le Christ annonce le futur, c'est-à-dire la vision à distance, comme le dit la CIA. Tout cela prend une dimension très contemporaine. Quand j'entends Michel Onfray expliquer que le Christ n'a jamais existé, je suis atterré. Mais c'est un autre sujet.

Propos recueillis par Yannick Urrien.



Le programme de la Fête de la musique au Pouliguen

La Fête de la musique du 21 juin tombera cette année un vendredi. Aussi, tout le week-end, Le Pouliguen célèbrera l'évènement. Érika Étienne, adjointe à l'attractivité et à la communication, annonce : « La volonté de la commune est d'organiser la soirée du vendredi dans l'esprit originel de la fête de la musique : plusieurs ambiances seront créées sur le quai et la Promenade du Port. Le samedi, nous retrouverons les finalistes du concours de chant Calliopé (organisé en octobre dernier) sur la scène du quai Jules Sandeau. Un beau week-end musical en perspective ! »

Le dimanche 3 juin, à 11h, le groupe Velvet Candles and the Moon Boppers se produira sur le quai. Ce concert sera proposé par l'association Rétro Pouligue'n'Roll dans le cadre de la Fête de la musique, mais aussi du week-end rockabilly « Viva Pouligue'n'Roll » du vendredi 21 au dimanche 23 juin. L'évènement, dont l'épicentre se situera place des Cirques, accueillera des concerts à la salle André Ravache, des stands vintage (déco, vêtements, accessoires), ainsi que des voitures et motos US anciennes.

Vendredi 21 juin

Quai J. Sandeau et Promenade
19h30 : Chorale « La Baie Blanche »
20h30 : Concert « Les Dégâts d'chez nous »
Et aussi : Richard Patt - Kees - Marisol
Une soirée proposée par la Ville du Pouliguen

Samedi 22 juin

Quai J. Sandeau
21h : Concert des 7 finalistes du concours de chant « Calliopé » 2023, animé par Richard Patt (Direction : Frédéric Renaudin).
Une soirée proposée par la Ville du Pouliguen

Dimanche 23 juin

Quai J. Sandeau
11h : concert par « Velvet Candles and the Moon Boppers »
Un concert proposé par l'association Rétro Pouligue'n'Roll.

Contactez-nous pour votre publicité dans La Baule+ :

L'efficacité de la lecture papier n'est plus à démontrer en matière de publicité.

- 1/ Meilleure compréhension et mémorisation
- 2/ C'est la publicité préférée par la majorité des consommateurs.
- 3/ Plus d'attention et moins de distractions
- 4/ Une lecture plus lente
- 5/ Stimule les émotions et le désir

De plus, la publicité perçue par les lecteurs de la presse surclasse les sites Internet et la télévision, notamment grâce à la cohérence des contenus avec les annonces ou encore la qualité des produits et services proposés.

la baule+

La Baule+ c'est :

- 35 000 exemplaires distribués (45 000 en juillet et en août) et un minimum de 80 000 lecteurs.

- Un lectorat multigénérationnel.

- Le journal lu et attendu par la majorité de la population de la presqu'île

Contactez Fabienne Brasseur au
06 08 80 39 55 ou
fabienne@labauleplus.com

(*) Remise non cumulable avec une autre offre promotionnelle applicable exclusivement aux produits Art & Fenêtres commandés pour un minimum de 1000€ dans le cadre d'un chantier de rénovation de fenêtres, portes, volets, portails (chantiers de construction neuve exclus) et hors pose. Offre valable du 01/06/24 au 15/06/24 inclus, limitée aux 1000ères commandes reçues et validées par l'ensemble des revendeurs Art & Fenêtres pendant cette période. Voir détails des conditions en magasins ou sur www.artetfenetres.com.

247 av. du Maréchal de Lattre de Tassigny
44500 LA BAULE - 02 40 21 06 04



LA BAULE - Quartier Benoît
Villa balnéaire entièrement rénovée
A 100 m de la plage Benoît
Vaste séjour . Cuisine ouverte . 4 chambres
Pièces lumineuses. Atmosphère cocooning.
Terrasse exposée plein ouest.
1 157 000€ HAI. Réf : 84583982

BARNES | Baie de La Baule
INTERNATIONAL REALTY

La Baule - Le Pouliguen

L'IMMOBILIER HAUT DE GAMME



+33 (0)2 72 74 89 30

www.barnes-nanteslaboule.com

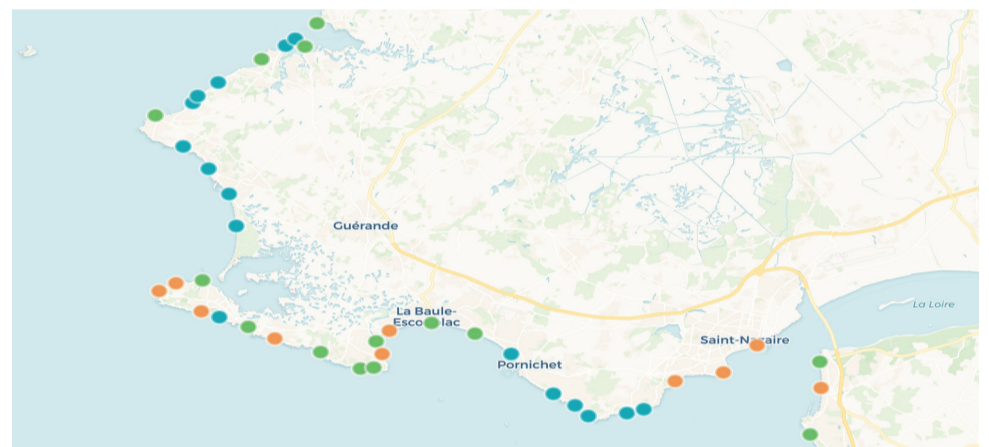
Qualité des eaux de baignade : le classement de l'association Eau & Rivières de Bretagne

L'association Eau & Rivières de Bretagne, reconnue par l'Union européenne, mène depuis plusieurs années une enquête régulière sur les eaux de baignade : « Nous avons soulevé une affaire préoccupante, celle du « tripatouillage » de l'utilisation des résultats d'analyses des eaux de baignade. « Tripatouillage », c'est le terme utilisé par le rapporteur public du Tribunal administratif de Rennes pour qualifier le travail de l'Agence régionale de santé (ARS) de Bretagne. »

Cette structure édite le site La Belle Plage

qui publie régulièrement le classement des eaux de baignade. Sur la presqu'île, la plupart des plages sont notées « recommandées » (bleu) ou « peu risquées » (vert).

En revanche, quelques plages sont « déconseillées » (orange) : Grande plage de Saint-Nazaire, Villes-Martin à Saint-Nazaire, Porcé à Saint-Nazaire, Plage Benoît à La Baule, Anse de Toullain au Pouliguen, plage Saint-Michel à Batz-sur-Mer, Les Sables Menus au Croisic, Port aux Rocs au Croisic et Le Castouillet au Croisic.



**Trésors
des Régions.com**

**GUÉRANDE : au coeur
des marais-salants à Saillé**

**PORNICHET :
Place du marché**

02 40 15 00 30

**En Bretagne, mieux vaut
qu'il pleuve aujourd'hui,
plutôt qu'un jour où il fait beau !**



Magasins de produits régionaux sur la presqu'île de Guérande depuis 1992

Retour d'hospitalisation



Présence de nuit



Cours et préparation des repas



Aide au lever ou au coucher



Aide à la toilette

Agence de La Baule

02 52 20 01 99

Agence de Saint-Nazaire

02 52 20 06 71

Agence d'Angers

02 52 21 00 40



Petits-fils

SERVICES AUX GRANDS-PARENTS



petits-fils.com

Histoire ► Retour sur un fait méconnu : la bataille de Toulon



Philippe Bornet : « Napoléon est un maître en tactique, mais c'est aussi un maître en psychologie. »

Napoléon, le biopic réalisé par Ridley Scott, est diffusé en ce moment sur Canal+. Une partie du film traite de la bataille de Toulon, un fait historique peu connu des Français, et qui fait l'objet d'un ouvrage de l'historien Philippe Bornet.



L'écrivain revient sur ce conflit militaire qui s'est déroulé de septembre à décembre 1793, après que les royalistes se sont emparés de la ville et l'ont livrée aux Britanniques.

« Qui veut tuer Bonaparte ? » de Philippe Bornet est publié aux Éditions Via Romana.

La Baule+ : Dans votre nouveau livre, vous vous intéressez au siège de Toulon, lorsque les forces de Napoléon se sont battues contre les royalistes. Vous précisez qu'il ne s'agit pas d'un roman historique, mais d'un roman stratégique. Quelle est la particularité d'un roman stratégique ?

Philippe Bornet : Tout le monde connaît le roman scientifique, qui a été inventé par Jules Verne, et tout le monde connaît le roman historique, qui a été inventé par

Walter Scott et Alexandre Dumas. En revanche, tout le monde devrait connaître le roman stratégique. C'est un roman inventé par un Français, le colonel Driant, qui était le gendre du général Boulanger, un militaire qui voulait galvaniser la jeunesse en préparant la guerre de 14-18 et il a inventé ce style. Quand Tom Clancy écrit « Octobre rouge », il fait un roman stratégique. Il y a une trame historique qui respecte scrupuleusement l'histoire et tout est vrai dans les moindres détails. Je rajoute des causes aux effets historiques.

Le personnage de Napoléon Bonaparte est très connu, certains savent qu'il est mort à Sainte-Hélène, mais après on reste sur des images assez floues...

C'est vrai. Malheureusement, je m'inscris dans la tradition du Roman national, je veux que les Français connaissent leur histoire par le divertissement. C'est aussi un cours d'histoire et de stratégie.

Dans les conquêtes de Napoléon, il y avait toujours une volonté

de maintenir les États, mais de placer l'empire français au-dessus. Napoléon a-t-il finalement mis en place ce que l'on observe actuellement entre les États-Unis et les pays de l'OTAN ?

Je vois à quoi vous faites allusion, vous avez tout à fait raison. Napoléon explique qu'il n'est pas le successeur de Louis XIV, mais de Charlemagne. Il y a plusieurs manières de concevoir l'organisation politique du monde. Au début, c'étaient les familles et les tribus, ensuite les cités, puis les nations, l'État-nation typique, c'est la France et, au-dessus, il y a l'empire. L'empire, ce n'est pas la nation, mais c'est aussi une solution. L'Empire romain a duré 2000 ans dans sa partie orientale, donc ce n'est pas une utopie. Ce n'est pas la solution retenue par les Capétiens. Jean-Claude Valla, ancien rédacteur en chef du Figaro Magazine, a bien expliqué que Napoléon était un successeur qui voulait recréer l'Empire Romain d'Occident. Quand vous reprenez les ancêtres de Napoléon, vous vous apercevez que ce sont tous des gibelins, mais pas des guelfes. Le guelfe est favorable à la cité, il est proche du pape, qui est généralement un contre-pouvoir vis-à-vis de l'empereur. La famille de Napoléon Bonaparte a toujours été au service des empereurs du Saint Empire romain germanique. Napoléon veut recréer un nouvel empire et, cette fois-ci, c'est la France qui le dirigera.

Si les Capétiens avaient retenu cette solution de l'empire, la Bretagne serait un État, tout comme la Bourgogne ou la Savoie...

C'est possible, mais vous connaissez Louis XIV : il était à deux doigts de mettre la main sur l'Espagne et,

si les Anglais avaient laissé faire, l'Europe aurait connu un autre destin. Il y a eu une tentation de l'empire aussi chez les rois de France. Louis XIV s'est efforcé de diviser l'Allemagne pour la contrôler. Il y a une tentation impériale chez les Bourbons. Les choses ne se sont pas passées de cette manière, c'est la glorieuse incertitude de l'histoire.

Les Anglais ne veulent pas conquérir la France, mais détruire la flotte française qui a permis la naissance des États-Unis d'Amérique

Pourquoi la bataille de Toulon est-elle particulièrement symbolique et importante dans ce que l'on appelle l'art de la guerre ?

Elle est importante parce qu'elle est une bonne illustration de la pensée d'un écrivain militaire du XXe siècle, Liddell Hart, donc ce n'est pas Clausewitz. Clausewitz présente la bataille d'anéantissement comme le sommet de l'art du stratège, alors que Liddell Hart ne veut pas mettre les doigts dans l'engrenage. Il s'efforce d'agir sur le champ de bataille par une manœuvre indirecte et à distance. Napoléon Bonaparte va effectuer une manœuvre de ce type à Toulon. Si c'était une guerre classique, il aurait ouvert la tranchée, il aurait opéré une brèche dans le mur de Toulon et il aurait dit au général en chef d'aller prendre la ville. Napoléon Bonaparte raisonne. Il s'aperçoit que les Anglais sont très timides et qu'ils ont manqué l'occasion de sortir de Toulon à deux reprises, alors qu'ils sont en supériorité numérique. Cela lui semble très bizarre et il réfléchit. Il se dit que les Anglais ne veulent pas

conquérir la France, mais qu'ils veulent détruire la flotte française qui a permis la naissance des États-Unis d'Amérique. S'il empêche toute communication entre la logistique anglaise et les royalistes de la ville, les Anglais partiront plutôt que de risquer leur précieuse flotte militaire. Donc, le raisonnement de Napoléon n'est pas d'ouvrir la brèche, mais de disposer ses canons pour arroser les deux rades et, une fois l'objectif obtenu, les Anglais partiront.

S'agit-il d'une stratégie plus offensive que celle d'un embargo classique ?

C'est ce qui s'est passé. Il a bombardé la rade de Toulon et les Anglais sont partis. On n'avait pas prévu que les Anglais allaient quand même essayer de détruire la flotte française en l'incendiant. Ils ont tenté de le faire, mais c'était techniquement très difficile. Autour de Toulon, il y a trois points qui permettent de bombarder la rade. À l'époque, la portée utile était d'un kilomètre environ. Napoléon a travaillé sur ce point en arrivant. Sur les trois solutions, il y avait un lieu inutilisable, puisque c'était au pied d'un fort qui défendait la ville, un autre était situé de telle manière que l'on ne pouvait pas l'occuper sans exposer ses propres communications, et il y en avait un troisième, surnommé le petit Gibraltar par les Anglais, qui a été occupé par les troupes de Napoléon. Malheureusement, les troupes n'étaient pas suffisamment nombreuses pour pouvoir le défendre. Les Anglais l'ont repris et ils ont bâti un fort de campagne. Il a fallu que Bonaparte bombarde ce fort de campagne pour permettre aux Français de le reprendre. Il a pu installer ses canons et, en 48 heures, les Anglais sont partis.



Essais sans engagement
Appareils auditifs à 0€
Bilan auditif gratuit
Bouchons Protecteurs



Florelle Cormier
Audioprothésiste D.E.
Centre Commercial des Salines
Carrefour Market
GUERANDE-LA BAULE
02.40.60.73.18
www.labaule-audition.fr
labauleaudition@gmail.com

La première fois, lorsque Napoléon arrive à Marseille, il est furieux en découvrant le plan de ses soldats...

Il demande que tout soit changé. Il a affaire au général Carteaux, un incompetent qui ne connaît même pas la portée de ses canons. Bonaparte est un officier particulier. Il est extrêmement désobéissant et il a très bien compris que le véritable commandement vient des représentants en mission et non du général en chef. Ce sont des agents qui ont beaucoup de pouvoir et Napoléon fait la connaissance du frère de Robespierre et d'un autre

représentant qui l'encourage.

Napoléon a toujours eu le sens du bluff, ou plutôt du bleffe

Vous soulignez qu'il était un peu inquiet de sa propre audace : peut-on dire que parfois, il y allait au flan ?

Il a toujours eu le sens du bluff, ou plutôt du bleffe, puisque le mot bleffer, c'est comme flirt, c'est un vieux mot français. Un bleffe qui réussit, cela montre que vous avez pris la mesure de votre adversaire : vous prenez un risque, mais vous êtes capable de le faire par-

tir. C'est souvent arrivé dans l'histoire des guerres. Napoléon est un maître en tactique, mais c'est aussi un maître en psychologie.

Autre leçon : il s'est retiré du quartier général pour aller vivre avec ses canoniers et ses hommes de troupe. Est-ce pour mieux comprendre la mentalité de ses hommes ?

Le général Patton disait qu'une troupe, c'est comme un spaghetti cuit, on ne peut pas le pousser, il faut le tirer... Bonaparte partage le danger de ses troupes. Il y a un feu épouvantable autour de Toulon et Napoléon

montre l'exemple, il sait faire cela magnifiquement. Il a même reçu une blessure qui était très grave, puisqu'il a failli être amputé.

Après la prise de Toulon, les troupes républicaines ont opéré un véritable génocide

Napoléon n'avait que 24 ans à cette époque...

Oui, il était simple capitaine. Il termine général de brigade, c'est une promotion éclair. Après la prise de Toulon, les troupes républicaines ont opéré un véritable génocide sur la population toulonnaise, avec des mas-

sacres de femmes, d'enfants et de vieillards. C'était épouvantable. L'armée française a essayé de retenir la main des représentants, parfois en vain, et, après le siège de Toulon, Napoléon commande l'artillerie de l'armée d'Italie. Il revient en 1794 à Paris, où il tente de se suicider en tentant de se jeter dans la Seine. C'est l'un de ses amis qui le retient au dernier moment en lui donnant de l'or qu'il a sur lui, parce que Bonaparte est ruiné. Il doit nourrir sa famille. C'est seulement avec le 13 vendémiaire qu'il va se remettre en selle en protégeant le directoire des royalistes. C'est là que commence véritablement sa courbe historique.

Vous évoquez les massacres de Toulon, parce que la ville était royaliste...

Tout le monde est royaliste. Déjà, le provençal est plutôt de nature à droite, pour utiliser une expression anachronique. Nos amis provençaux sont très attachés à leur flotte de guerre et la Révolution va suivre une courbe qui est exactement celle de Paris, mais avec quelques mois d'avance. La réaction qui va se produire à Paris avec le 18 Brumaire va se produire à Toulon, mais quelques mois plus tôt.

(Suite page 18)



Square Habitat ce n'est pas 1 mais 5 agences immobilières de proximité sur la Presqu'île !

Vous souhaitez faire estimer votre résidence ou appartement dans le cadre d'un projet de vente ? ou, vous offrir le bien de vos rêves ici, sur la Côte Atlantique ?

Nos équipes sont à votre écoute pour vous aider dans la préparation de votre projet jusqu'à sa concrétisation. Chez Square Habitat, le réseau d'agences immobilières du Crédit Agricole, nous vous mettons au cœur de nos préoccupations et créons avec vous, une relation de confiance. Notre ancrage de proximité nous permet d'avoir une connaissance pointue du marché local pour vous aider à trouver la perle rare ! Nos métiers et nos différentes expertises nous ont permis de développer des offres adaptées à votre bien ainsi que des services innovants pour répondre à chacun de vos besoins.



De gauche à droite : Louise Fournis (Responsable de Pornichet), Sylvie Braire (Responsable de La Baule), Marie-Céline Martin (Responsable de Guérande), Clémence Faugeas (Responsable de La Turballe) et Eric Grangeot (Responsable du Pouliguen)



Venez nous rencontrer et bénéficiez d'une estimation offerte !

Agence de Pornichet
151 Av. du Général de Gaulle,
44380 Pornichet
02 40 24 11 34
pornichet@squarehabitat.fr

Agence de La Baule
6 Av. Louis Lajarrige
44500 La Baule-Escoublac
02 40 60 17 15
labaule@squarehabitat.fr

Agence de Guérande
2 Pl. du Marché au Bois
44350 Guérande
02 40 23 75 00
guerande@squarehabitat.fr

Agence de La Turballe
6 Quai Saint-Jacques
44420 La Turballe
02 40 23 25 38
laturballe@squarehabitat.fr

Agence du Pouliguen
16 Quai Jules Sandeau
44510 Le Pouliguen
02 40 15 04 35
lepouliguen@squarehabitat.fr

Suite de l'entretien avec Philippe Bornet : « On voulait effacer Toulon de la carte et condamner le nom de Toulon à disparaître. »

Dans un premier temps, les jacobins mettent la main sur toutes les sections et, comme d'habitude, ils bourrent les urnes pour mettre en place un gouvernement tyrannique à coups de guillotine. Il y a une réaction locale et les gens reprennent le pouvoir. La réaction royaliste se fait dans l'opposition à la République, mais il y a aussi des gens qui ne font pas de politique et qui veulent simplement que l'on arrête de guillotiner les gens. Cette réaction se pro-

duit plus tôt qu'à Paris et cela va provoquer un drame parce que les jacobins ont en main l'armée. Ils règnent à coups de guillotine et ils font régner la terreur, y compris auprès des officiers généraux. Cela leur permet de reprendre Toulon et Dieu sait que la chute de Toulon a été douloureuse, avec une partie de la population décimée, et je pèse mes mots. Personne, parmi les militaires qui prennent Toulon, n'a aimé ce qui s'est passé après, y compris le général en chef

Dugommier qui a bien mérité sa station de métro... On convoque toute la population toulonnaise sur la place centrale et les trois représentants demandent aux militaires d'ouvrir le canon sur toute cette foule jusqu'à ce que tout le monde soit tué. Dugommier refuse en expliquant que ce sont les gens qui partent en chaloupe qui sont coupables, alors que ce sont les innocents qui sont restés. Il y aura, malgré tout, beaucoup de massacres, mais l'armée a réussi à éviter

le plus gros. En 1794, Napoléon va même jusqu'à sauver la vie d'une famille royaliste en la cachant dans les fourgons de ses canons pour la faire sortir de la ville.

Et Toulon a été renommé Port-la-Montagne...

On voulait effacer Toulon de la carte et condamner le nom de Toulon à disparaître de la mémoire des hommes, ce qui n'a pas eu lieu.

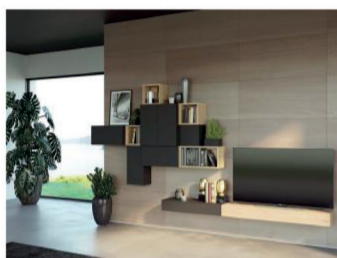
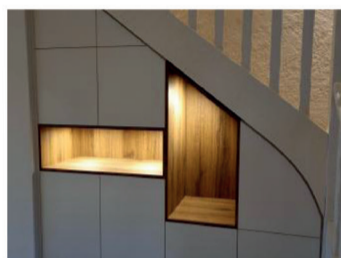
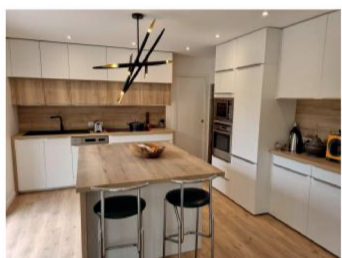
Malheureusement, cette

histoire est peu connue du grand public...

C'est un peu de la faute de Napoléon, parce qu'il en parle de manière assez brève dans ses mémoires. Le grand vainqueur, ce n'est pas Napoléon Bonaparte, mais le général Dugommier qui était quand même le patron. C'est une victoire du général Dugommier. C'est la raison pour laquelle il faut retenir le nom de ce général, qui était un honnête homme, et il faut se souvenir aussi que

son premier collaborateur était un jeune officier de génie.

Propos recueillis par Yannick Urrien.



Aménageur d'espaces pour des solutions de rangement dans votre habitation.

Parc de Villejames - 5, rue des Urodèles (proche Darty) - 44350 GUÉRANDE

OPTIMAL
CONCEPT

Aménagements & Rangements

Tél. 02 40 17 09 54

contact@optimalconcept.fr

www.optimalconcept.fr

L'inauguration du boulevard Auguste Caillaud permet à Franck Louvrier de rappeler l'importance du quartier du Guézy

Les travaux de réaménagement du boulevard Auguste Caillaud sont terminés. L'objectif était de transformer le boulevard en un espace moderne, sécurisé et accueillant. Une place est faite à la mobilité douce grâce à des réaménagements pour cycles, la vitesse est maintenant limitée à 30 km/h, les réseaux ont été enfouis, et l'éclairage modernisé avec des LEDs éco-énergétiques. Lors de l'inauguration, Franck Louvrier, maire de La Baule, a indiqué que la municipalité confirme ainsi ses engagements pour le quartier du Guézy : « Celui-ci connaît une poussée démographique constante depuis plus de 40 ans, avec près de 70 % de résidents à l'année. C'est la raison pour laquelle nous avons accordé depuis quatre ans une attention particulière à ce

quartier. C'est ainsi que depuis juillet 2020, hors réhabilitation du boulevard de mer, nous avons consacré près de 8 millions d'euros au Guézy et à sa voirie, soit quasiment le quart de notre budget d'investissement. »

Le maire de La Baule est également revenu sur l'histoire d'Auguste Caillaud, qui était « à l'image de ce quartier, à la fois rural et urbain, et très attaché au développement. Après la Grande Guerre, au cours de laquelle il a reçu la Croix de guerre et la Médaille de Verdun, il est devenu chef d'équipe aux chantiers navals de Saint-Nazaire. Puis en 1930, il s'est lancé dans l'agriculture en s'installant tout près d'ici, à Cuy. Auguste Caillaud a mené sur le plan corporatif et coopératif une action dévouée avec tous les mouvements de solidarité



agricoles : membre-fondateur des caisses locales de la Mutuelle agricole et d'assurances contre les incendies, vice-président de la Caisse rurale de la Caisse de Crédit Agricole Mutuel, président du syndicat des cultivateurs maraîchers de la presqu'île guérandaise, secrétaire de la coopérative des producteurs de lait de la région nazairienne... Ses activités s'étendaient aux caisses d'allocations familiales et d'assurances sociales agricoles.»

Par ailleurs, « Auguste Caillaud a été élu conseiller municipal de La Baule le 23 septembre 1945 alors que le docteur René Dubois venait d'accéder à la fonction de maire. Puis, il a été nommé maire adjoint chargé spécialement de l'administration d'Escoublac le 26 octobre 1947, fonction qu'il exercera jusqu'à sa mort le 8 septembre 1964. Le 29 novembre 1965, le conseil municipal a décidé de lui rendre hommage en don-

nant son nom à l'ancienne route de Cuy et à l'ancienne place du marché du Guézy. Au final, Auguste Caillaud laisse le souvenir d'un homme qui a beaucoup fait pour la partie rurale de La Baule tout en contribuant à son développement. En ce sens, il a œuvré pour l'unification de la commune, avec l'intégration effective du Guézy. »

Enfin, Franck Louvrier tient à rappeler que « le quartier présente de plus un certain nombre d'avantages : plus résidentiel, plus tranquille, notamment en saison, il ne connaît ni les bouchons, ni les bruits nocturnes intempestifs, ni le stationnement sauvage dans ses petites avenues. Avec du foncier encore disponible, le nombre de lotissements et de constructions ne cesse

donc d'augmenter. Toutefois, inscrite dans un plan d'ensemble, l'urbanisation fait l'objet d'une volonté d'équilibre entre le logement locatif et l'accès à la propriété. »

Point important : « Le Guézy est partie intégrante de La Baule-Escoublac et nous lui portons toute l'attention que ce quartier mérite, avec son développement continu et ses nombreux résidents à l'année. Alors certes, le secteur est excentré à l'extrême est de la ville. Il est résidentiel et profite de la proximité de Pornichet et de ses commerces. Il existe ici plusieurs associations actives qui ne manquent pas d'agir au quotidien. Elles peuvent ainsi proposer des manifestations diverses pour animer et renforcer la vie de ce quartier qui m'est cher. »

Les Guérandais peuvent voter pour le budget participatif

Les votes pour la troisième édition du budget participatif de la Ville de Guérande se déroulent jusqu'au 28 juin. Tous les habitants, âgés de 11 ans ou plus, sont invités à voter pour leurs projets préférés, sur les six retenus. La Ville dispose d'une enveloppe de 100 000 euros pour leur concrétisation.

Les projets retenus en 2024

1 / La maison de Careil (100 000 €) : ce projet envisage la création d'une extension d'un espace de vie associatif. Cette initiative of-

frira à tous les habitants de Careil, et plus spécifiquement aux associations, un lieu de rassemblement.

2 / Circuit ludique et éducatif pour piétons et cycliste (70 000 €) : l'association Place au Vélo suggère l'idée de créer une piste pédagogique spécialement conçue pour les enfants, dans le but de leur enseigner les bases de la conduite à vélo.

3 / Une belle aire de jeux au cœur de Guérande (100 000 €) : l'objectif de ce projet est d'agrandir le parc de jeux de la Coulée verte,

en offrant des installations pour les plus grands, tout en ajoutant des éléments de convivialité à cet espace.

4 / Lutte contre le frelon asiatique (25 000 €) : ce projet consiste à acheter puis à distribuer des pièges à frelons asiatiques aux habitants de Guérande.

5 / Équipements sportifs de plein air (60 000 €) : ce projet consiste à créer un espace de fitness en plein air, populaire et accessible à tous.

6 / L'estafette - La guinguette à roulettes (50 000 €) : le spot

15/25 ans souhaite l'achat d'une caravane transformée en scène mobile afin de pouvoir la mettre à disposition des associations guérandaises.

Les Guérandais peuvent voter pour leurs projets préférés sur mongraindesel.guerande.bzh ou en déposant leur bulletin, publié dans le magazine municipal, dans l'urne située à l'hôtel de ville. Les participants pourront voter pour un ou plusieurs projets qu'ils souhaitent voir réaliser dans la limite de leur enveloppe de 100 000 € TTC.





Le quartier Lajarrige est un havre de paix avec sa vie de quartier dans une ambiance familiale et conviviale.

Vous trouverez une offre diversifiée pour faire son shopping aussi bien dans les commerces de bouche que dans les boutiques non alimentaires.

Le stationnement en zone bleue vous permet de faire vos courses en toute sérénité.

ALIMENTAIRE

Carrefour City

AUTOMOBILE

Garage des Palmiers - Av. de L'Etoile

BAR

Café des Palmiers

BEAUTÉ

COIFFEURS

Atelier Belleza
Azeline Coiffure
Hair Designer - P. Tapprest
Yanna Coiffure - Av. de l'Etoile

PARFUMERIE - INSITUT DE BEAUTÉ
Beauty Success

INSTITUT DE BEAUTÉ
Secrets de Beauté - Place des Palmiers

BIJOUTERIES

Bijouterie Clarity
Merveilles du Monde

BOULANGER

Boulangerie Martin

CAVISTE

Cave 1842

CHAUSSURES

Armel Chaussures
Freddy Chaussures
La Petite Boutique

CHOCOLAT

La Route du Cacao

CLUB DE PLAGE

Le Club des Léopards

ÉPICERIE FINE

O Monde des Saveurs

FLEURISTE

Atelier Alexandre

HÔTEL

Village Club du Soleil - av. Saint-Saëns

IMMOBILIER

CONSTRUCTEUR
Poutier
AGENCES IMMOBILIERES
Brunel Immobilier
Le Repère Immobilier
Square Habitat

LIBRAIRIE

Librairie Lajarrige

OPTICIENS

Guillaume Salazard
Les Lunettes Bauloises

PRÊT À PORTER

MIXTE
Alix

FÉMININ
Dune
Luc de la Chamade
Piccolina
Samanta

PRESSE

Les Palmiers : Relais Poste, Presse, Librairie, Articles de plage, Souvenirs, Piles ...
L'Océan : Souvenirs, Carterie, Papeterie, Articles de Plage.

RESTAURATION

Animal Café
Au Bord de L'O - sur la plage
Café des Ecailles - Face à l'Océan
Madeleine

SERVICES

Alarme Presqu'île - Av. des Améthystes
Ordi Plus

TRAITEURS

Chemin d'Orient
L'Epicurien
Rôtisserie Coco Broche
Tour de Pise

VOYAGES

Autour du Monde (côté ancienne gare)
Préférence Voyages Selectour



MARCHÉ
Toute l'année
mardi et samedi
Juillet et août
mardi, jeudi et samedi

E&D
ESSENTIEL À
DOMICILE

Avis Vérifiés
★★★★★ 4,6/5

Nous mettons en place des services de qualité d'aide à domicile à La Baule, Pornichet et villes voisines. Nos services sont éligibles au **crédit d'impôt de 50%**. L'équipe E&D est à vos côtés pour vous faciliter la vie !

Vincent Le Déault
Directeur des agences de La Baule et Pornichet

MÉNAGE / REPASSAGE **JARDINAGE**

GARDE D'ENFANTS **AIDE À LA PERSONNE**

LA BAULE 02 40 60 28 01 **PORNICHET** 02 72 34 21 40

www.essentiel-domicile.fr

Thierry DÉCO
Depuis 2005

**PEINTURE - PAPIER PEINT
REVÊTEMENTS SOLS & MURS
TRAVAUX DE DÉCORATION
RAVALEMENT**

**DÉLAIS
RESPECTÉS**

27, rue de la Paix 44510 LE POULIGUEN
Tél./Fax : 02 40 01 56 25 - Portable : 06 03 36 35 52

Comprendre le monde ► Une analyse passionnante de l'histoire littéraire pour comprendre la mentalité russe



Gilles Cosson : « La Russie possède un élan mystique et brutal qu'un peuple tourné vers l'argent, la loi et le formalisme ne pourra jamais comprendre. »

Gilles Cosson a écrit une vingtaine de livres s'intéressant à l'histoire intellectuelle et spirituelle d'un monde dont il a bien connu les aspects tant économiques que philosophiques. Dans sa première vie, Gilles Cosson a été

membre du directoire de Paribas en charge des participations industrielles et président de Poliet (Point P, Lapeyre...). Dans son dernier ouvrage, il analyse l'histoire littéraire de la Russie pour nous permettre de mieux appréhender la mentalité

de ce pays.

« *La Russie de demain : à la lumière de son histoire littéraire* » de Gilles Cosson est publié aux Éditions de Paris Max Chaleil.

La Baule+ : Vous rappelez que la Russie a conduit beaucoup de héros sur le chemin du sacrifice et d'écrivains sur le chemin de l'excellence. Est-ce ce qui caractérise cette Russie si particulière ?

Gilles Cosson : La Russie a comme caractéristique d'avoir créé de très grands poètes et de très grands écrivains qui ont apporté une vision différente de notre rationalisme habituel. Mais, en même temps, elle a affirmé une façon d'être, qui est un étrange mélange entre un autoritarisme issu de la période tatare, obligeant à une fermeté très forte, pour éviter la dispersion des peuples, et, dans le même temps, une espèce de chaleur humaine, une vision du monde invisible, qui a toujours profondément inspiré l'âme russe.

Pendant la période de liberté complète, ils ont eu beaucoup de mal à trouver leurs marques

De quelle manière la société russe d'aujourd'hui est-elle le reflet de cette littérature passée ?

C'est une question redoutable car dans l'histoire de la littérature russe, il y a toujours eu une très forte connexion entre les événements et la littérature. La littérature ayant un rôle assez singulier d'accompagnement, mais aussi de développement de nouvelles idées qui ont abouti au démantèlement du tsarisme, puis au démantèlement de l'URSS. Il est assez curieux de penser qu'après la période d'Eltsine, qui était une période de liberté très inhabituelle en Russie, les Russes se sont sentis plutôt malheureux, comme l'explique très bien Svetlana Alexievitch dans « La fin de l'homme rouge ». Ils ont cherché à se rassurer en se rapprochant d'un homme qui allait incarner une autorité forte. Ce fut une période très ambiguë. Pour les auteurs, pendant la période de liberté complète, ils ont eu beaucoup de mal à

trouver leurs marques. Mais lorsque l'autoritarisme traditionnel s'est affirmé sous Poutine, ils ont compris qu'ils ne pouvaient plus dire n'importe quoi et ils se sont beaucoup réfugiés dans une littérature de fiction, ou de science-fiction, pour exprimer des opinions différentes de celles de la norme.

Peut-on établir un parallèle avec les Fables de La Fontaine ?

C'est une très bonne comparaison. Il est vrai que La Fontaine avait utilisé la fable pour stigmatiser ce qu'il ne pouvait pas stigmatiser officiellement, et, en même temps, il a rendu hommage aux simples et aux honnêtes gens. Dans le livre « Sakhaline », l'auteur Édouard Verkine se transforme en un critique souterrain puisqu'il fait de cette île russe, une île japonaise. Dans cette île japonaise, il fait vivre des bagnards, sous la férule d'un homme insupportable, et l'on retrouve cette critique de l'autoritarisme russe, pourtant nécessaire. C'est là que les choses deviennent très difficiles, car il ne faut pas oublier que l'empire russe est formé de multiples nationalités, de multiples religions, et qu'il a survécu à l'épisode tatar. Pour surmonter ce risque de divisions, il a toujours fallu un tsar autoritaire, et maintenant Poutine est de plus en plus autoritaire.

Cette critique que l'on retrouve dans la littérature russe s'exerce aussi avec énormément de patriotisme, alors qu'en France, lorsque les gens ne sont pas contents, ils disent souvent qu'ils ne se sentent plus Français... Par exemple, Pouchkine explique que pour rien au monde, il n'aurait voulu changer de patrie...

Il y a une symétrie assez intéressante avec la France. La France est un pays très centralisé, issu de la royauté absolue, puis du jacobinisme, qui a réussi à éliminer toutes les langues locales. En Russie, c'est la même chose.

LE SPÉCIALISTE DU VIAGER

Atlantic VIAGER
SUR LA CÔTE ATLANTIQUE

Vivre vos projets grâce au viager !

DEPUIS PLUS DE **15** ANS À VOS CÔTÉS

Étude gratuite
Sans engagement

02 40 15 18 78 www.atlanticviager.fr



MY STORE
- RÉVÉLE VOS EXTÉRIEURS -

LE SPÉCIALISTE
DE LA PROTECTION SOLAIRE DE L'HABITAT
DEPUIS 14 ANS

- 20 % SUR LES STORES BANNES*

* offre valable jusqu'au 30 juin 2024, non cumulable. Voir conditions en magasin



- > STORES BANNES
- > PERGOLAS
- > STORES INTÉRIEURS
- > STORES EXTERIEURS

- 15 % SUR LES STORES SCREENS*



- > VOLETS ROULANTS
- > SCREENS
- > CARPORTS
- > MOUSTIQUAIRES

12 rue de la Briquerie - Zone de Villejames (sur le grand parking de Bureau Vallée) GUÉRANDE - 02 52 59 55 57 - 06 73 73 74 63 - www.mystore44.fr





Contrairement à tous les pays fédéraux, comme l'Allemagne ou les États-Unis, la Russie a toujours affirmé une autorité centrale extrêmement forte. À travers cela s'est exprimée la contestation, souvent camouflée, mais qui s'exprime quand même. C'est pour cela que je suis un peu critique en disant que si la Russie veut survivre, en tant que puissance forte et indépendante, elle a quand même besoin d'un tournant plus libéral, car sans libéralisme, l'initiative est muselée. En Russie, sous la dictature de Staline, on n'a pas créé de choses nouvelles et les Russes sont tombés dans la passivité pour résister à la pression du pouvoir. Là où la France est rationaliste, la

Russie va être spiritualiste au sens large.

Il existe un lien particulier entre la France et la Russie

Notre grille de lecture est parfois perdue, car à la mort de Pouchkine, des écrivains comme Nicolas Gogol se sont battus pour redonner leur dignité aux pauvres. Dans notre manière de penser, on aurait pu classer Gogol, par exemple, dans les rangs d'une sorte de gauche contestataire, alors que ce n'est pas du tout le cas...

Vous avez raison. Pouchkine en est un exemple type. C'est

un homme indépendant, il a voyagé, il est tourné vers l'extérieur, et, dans le même temps, il exprime très bien cet attachement inébranlable à la Russie en tant que peuple avec ses caractéristiques qui sont très différentes des nôtres. Il y a le fondement de cette amitié franco-russe, c'est cette habitude à se référer au tsar d'un côté, au président de la République de l'autre, le tout dans une ambiance qui peut être critiquée. La France rationaliste est restée très liée à l'État et la Russie, plus spiritualiste, est restée très attachée à son État fort. J'illustre ce lien très mystérieux par le voyage du général de Gaulle en 1944, alors qu'il n'était rien du tout, face à

Roosevelt ou Churchill. Il va voir Staline, qui était un dictateur épouvantable, pour réaffirmer qu'il existe un lien particulier entre la France et la Russie. Cela s'est transporté d'une façon très forte. Aujourd'hui, il y a un drame. Je veux croire que ce drame sera dénoué.

La tristesse est un élément de la nature russe

Lorsque l'on évoque l'âme slave, on cite le romantisme ou la tristesse, or il peut être difficile de comprendre que la tristesse est parfois recherchée, tout comme la joie...

C'est très profond. La joie est rattachée à un appétit de vivre assez fort et les Russes sont des personnalités qui ont l'habitude du froid et des difficultés. Potemkine, issu d'une toute petite noblesse, est devenu, par son rayonnement, un favori et un conquérant de la Crimée. Cette attitude de gaieté est physique. Mais, dans le même temps, la vision des grands espaces, du grand hiver, avec le froid terrible, se traduit par une introspection continue qui s'est largement traduite dans le romantisme de Gogol. Rappelons-nous que Gogol s'est suicidé par la faim, après avoir écrit des choses magnifiques, simplement parce qu'il n'arrivait pas à réécrire ce qu'aurait

dû être dans son esprit la Russie authentique. Ce romantisme extraordinaire et très beau est évidemment très important dans leur littérature. La tristesse est un élément de la nature russe, alors que les Français, plus rationalistes, ont toujours voulu éviter les excès. Le romantisme de Victor Hugo reste très particulier.

Parfois, pour séduire une femme russe, il faut partager avec elle des moments de joie, mais aussi de tristesse, notamment dans des réflexions poétiques ou musicales, ce qui est incompréhensible pour nous...

(Suite page 22)

Le Comptoir de l'Optique

PORNICHET



Ronan et Sarah vous accueillent au Comptoir de de l'Optique au coeur de Pornichet dans une boutique de 1900 entièrement rénovée avec charme.

Dans une ambiance chaleureuse, vous trouverez des produits soigneusement choisis, en priorité des créations françaises (NAONED de Nantes, LA BRIQUE & LA VIOLETTE, NATHALIE BLANC, IN'BO fabrication à la main dans les Vosges, BAARS avec ses branches magnétiques sans visserie d'Annecy, XIT de Marseille, IZIPIZI...) aux incontournables grandes marques (Hilfiger, Ray-ban, Tom Ford ...).

Les verres de qualité sont fabriqués au laboratoire Zeiss à Fougères.

Des verres adaptés selon vos besoins :

- Progressifs personnalisés pour une adaptation instantanée
- Unifocaux, une technologie à la pointe
- Digital Lenses pour mettre fin à la fatigue visuelle numérique
- DriveSafe pour une conduite plus confortable
- Solaires pour vos activités en extérieur.



**VOUS OFFRIR UNE NOUVELLE VUE
AVEC UN SERVICE IRRÉPROCHABLE ET
AVEC LA DISPENSE D'AVANCE DE FRAIS
GRÂCE AU TIERS PAYANT TOUTE MUTUELLE
AINSI QU'UNE SECONDE PAIRE À VOTRE VUE.**

Ouvert du Mardi au samedi : 9h30 - 12h30 et 14h - 19h



**15, avenue du Général de Gaulle
PORNICHET - 09 50 96 07 48**

Suite de l'entretien avec Gilles Cosson : « La Russie est difficilement compréhensible en la ramenant à notre échelle rationaliste. »

C'est tout à fait extraordinaire. C'est vrai, c'est très différent de ce que nous sommes. C'est pourquoi les États-Unis ont une incapacité absolue à comprendre la Russie. Quand Soljenitsyne, pourtant proscrit, a réuni à Harvard toutes les sommités intellectuelles du pays, il a expliqué aux Américains, stupéfaits, qu'ils ne comprendraient jamais la Russie, parce que la Russie possède un élan mystique et brutal qu'un peuple tourné vers l'argent, la loi et le formalisme ne pourra jamais comprendre. Il est extraordinaire que Soljenitsyne ait écrit cela à Harvard en 1978, en sentant que le régime soviétique approchait de sa fin, mais en sentant aussi qu'un jour ou l'autre reviendrait quelqu'un qui incarnerait à nouveau cette étrange Russie, autoritaire, brutale et, en même temps, très émouvante.

Lorsque les grands magazines féminins français ont tenté de s'implanter en Russie, les éditeurs ont d'abord fait traduire les articles sur des thèmes à la mode comme la lassitude au sein du couple, le changement de vie, se donner une nouvelle chance... Or, là-bas, les choses ont été interprétées différemment

puisque la routine dans le couple n'entraîne pas le divorce, c'est même quelque chose qui est presque recherché, l'amour absolu, la confiance de l'autre que l'on connaît parfaitement...

Oui, j'ai entendu cela. C'est pathétique, car cela montre une incompréhension de fond. La Russie est difficilement compréhensible en la ramenant à notre échelle rationaliste. Rappelons-nous cette tendance des Français à toujours expliquer ce qu'ils font. En Russie, c'est l'inverse. Ils sont tout à fait capables d'organiser un massacre épouvantable et, ensuite, de le nier formellement, ce qui est totalement incompréhensible pour un Français. Comment un peuple intéressant, avec une spiritualité élevée, peut-il se livrer de temps en temps à des brutalités pareilles ? Comment un peuple qui a grand besoin de produits de consommation peut-il rejeter simultanément le principe même de la société de consommation ? Dans mon esprit, c'est quelque chose qui renforce l'attrance que l'on peut avoir pour la Russie lorsque l'on ne se contente pas du matérialisme contemporain.

On ne peut pas comprendre la Russie sans la matriochka, les poupées gigognes, le mensonge permanent... On ne sait jamais ce qui est vrai ou ce qui est faux, c'est un jeu constant...

Effectivement, le peuple tout comme les dirigeants, sont des gens qui sont capables de passer d'un seul coup d'un mouvement d'enthousiasme extraordinaire à une brutalité non moins extraordinaire, le tout sous un fond de mensonge. Il faut rattacher cela à l'histoire. La Russie est issue d'une période très longue, Moscou a été assiégée au XVIe siècle par les Tatars, des gens d'une extrême brutalité, n'hésitant pas à décapiter à tour de bras... Donc, on réagit par le mysticisme et le mensonge. Le mensonge est la seule façon de se sauver face à un adversaire implacable. Cette habitude du mensonge a vécu sans arrêt en Russie, y compris sous Catherine II, une femme rationnelle, sous Alexandre II, mais aussi à l'époque de Staline. Le massacre de Katyn a été nié obstinément. Aujourd'hui, on retombe une fois de plus dans cette tentation. Le régime ne veut pas reconnaître un certain nombre de choses. D'ailleurs, il a même nié l'attentat récemment commis à

Moscou, longtemps attribué à l'Ukraine. Ils ont reconnu trop tard que c'était l'État islamique. Les Russes ont toujours eu tendance à masquer leurs divers mouvements sous divers prétextes.

Vous avez cité au début de notre entretien Svetlana Alexievitch. Dans ses livres, tout est sombre, elle a pourtant obtenu le prix Nobel de littérature...

Les prix Nobel de littérature ont souvent été des proscrits. Quand Pasternak a écrit « Le docteur Jivago », il a été interdit en Russie et il a donc dû le faire paraître à l'étranger. Ce prix Nobel lui a valu d'être banni en Russie et il est mort dans une misère morale et matérielle très grande. Aujourd'hui, Svetlana Alexievitch vit aujourd'hui en Biélorussie et elle doit constater ce divorce entre la pensée libre et l'autorité. Il y a une contradiction constante entre l'aspiration d'une grande partie de l'élite à une certaine forme de liberté et cet autoritarisme qui vient de très loin et qui proscrit très souvent les meilleurs. Le côté sombre de la vie est toujours compensé dans l'espoir d'une vie meilleure. C'est la tradition orthodoxe aussi.

La terreur des Russes, c'est la faiblesse

On sait que l'être humain a parfois tendance à reproduire les mêmes erreurs : n'est-ce pas la destinée du peuple russe que de contester l'autoritarisme, puis de le regretter ?

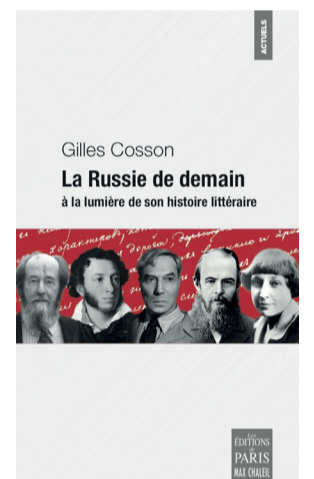
Il y a de très beaux textes là-dessus. Le peuple russe conquiert le pouvoir et, ayant conquis le pouvoir, il fait régner une autorité qui est en fait admise dans le fond par la plupart des Russes. Je crois que la terreur des Russes, c'est la faiblesse, et cela s'est illustré à l'époque d'Eltsine. Chaque fois qu'il y a eu des êtres faibles en Russie, comme à l'époque de Nicolas II, cela a abouti presque toujours à des catastrophes. Les révoltes surviennent souvent lorsqu'il y a la tentation d'entrer sur un terrain mou. À l'époque d'Eltsine, de nombreuses républiques ont manifesté une volonté d'indépendance et cela a terrifié le peuple russe traditionnel. Cette contradiction est terrible. Elle marque le peuple russe depuis toujours et c'est encore le cas aujourd'hui.

On dit souvent que ce que l'on appelle la rue

arabe aime les régimes forts : est-ce un point commun ?

C'est très compliqué. Dans les révolutions arabes, il y a eu une volonté de trouver un espace de liberté et c'était une revendication face au despotisme de gens extrêmement forts. Là encore, ce despotisme, qui était censé disparaître, est revenu aussitôt dans la plupart des pays en cause. Et c'était presque un soulagement pour la population de base. La population arabe a toujours aimé ce qu'elle appelle le despote juste. C'est une contradiction absolument flagrante, mais c'est ainsi. La Russie aussi a toujours aimé les despotes justes. Or les despotes ne sont jamais justes.

Propos recueillis par Yannick Urrien.



TERRE DE CYCLE

02 40 60 13 39

www.terredecycle.com

PROMOTIONS DE PRINTEMPS

LE PLUS GRAND CHOIX DE LA PRESQU'ÎLE

Électrique - Route - Gravel - VTT - Loisirs

VENTE - ENTRETIEN - RÉPARATIONS - SAV

Parc de Villejames - 12 rue de la Briquerie - **GUÉRANDÉ**

ARTIGOLF

5ÈME ÉDITION

ARTIGOLF 2024

VENDREDI 14 JUIN

La promotion de l'artisanat par le Golf

Commerçants, artisans : profitez de la puissance du média radio pour communiquer

Même avec un budget limité, la publicité peut aider une petite entreprise à rester compétitive, surtout face à des concurrents plus importants.

Même les sociétés qui sont en situation de quasi-monopole, continuent de faire de la publicité pour

convaincre et rassurer. Faire de la publicité, c'est aussi convaincre de la bonne santé, de son entreprise et des produits et des services que l'on propose.

L'étude « Profit Ability 2 - The New Business Case for Advertising » révèle que près de 60 % des effets

profitables de la publicité se produisent entre quatorze semaines et deux ans. Elle positionne la radio sur le podium des médias qui génèrent le meilleur retour sur investissement, loin devant le display, Facebook ou Youtube, à court et à long terme.

Des offres exclusives et adaptées au budget des commerçants de la presqu'île :

Contactez Rozenn au
06 13 55 11 55
rozenn@labauleplus.com

Publicité nationale : TF1 Publicité commercialise Kernews dans le cadre des Indés Radios



C'est l'été chez **arberi**

Parasol MANILA
 • Diam. 200cm Hauteur 261cm
 • Structure acier finition bois
 • Toile polyester 180g/m²
89€ TTC*

Pied FLAT
 • Diam. 48mm
 • Largeur 62,5cm
 • Poids 18kg
95€ TTC*

OpenCook
Plancha gaz et 2 feux
 • 6 kW et 3 kW,
 • Plancha en fonte émaillée,
 • Structure en acier inoxydable

Set barbecue
 • 4 pièces **55€ TTC***

Brosse à grill avec grattoir
 • 36,5cm **8€ TTC***

Pelles plancha & à poisson
 • Stop'glisse **21€ TTC***

Tablier à bavette PISE
 • Blanc ou marine **12€ TTC***

Bain de soleil LAGO
 • Taupe, blanc ou vert olive
 • Empilable
 • Toile antibactérienne
438€ TTC*

Coussin AQUA
 • Blanc, taupe, vert olive
 • Séchage rapide
149€ TTC*

Table basse VILA
 • Anthracite, blanc, taupe
139€ TTC*

Lounge NANA
 • Blanc ou taupe
 • Grand confort
 • 4 positions
 • Coussin imperméable
 • Structure aluminium laqué

Table MEET
 • 200x90cm +
8 Fauteuils FADO
1287€ TTC*

Tapis d'extérieur
 • 5 dimensions
 • Anthracite, gris clair, orge.
 • Finition galonnée ou gansée
 • Usage Intérieur/extérieur
à partir de 75€ TTC* le m²

EN MAGASIN & SUR LE WEB Livraison partout en France

La Baule-Guérande | Zone de Villejames, 14 rue de la Briquerie à Guérande | **02 52 71 01 06** | www.arberi.fr

Les spécialistes mondiaux des os se réunissent au Pouliguen

Samedi 15 juin, la Ville du Pouliguen organise une après-midi « Archéologie de l'os » à partir de 14h30, à la salle Marcel Baudry. Au programme : conférence des plus grands experts scientifiques œuvrant sur l'os, mais également, pour les plus jeunes, des ateliers de fouilles archéologiques, des observations au microscope et même la reconstitution d'un squelette. Le tout sera gratuit.

En effet, du 13 au 15 juin, plus d'une centaine de chercheurs venus de tous les pays d'Europe, du Canada, des États-Unis et d'Inde se réuniront au Pouliguen pour un congrès sur les sarcomes (tumeurs malignes) des os et des tissus mous. « Ce sont des tumeurs rares, pas plus de 300 nouveaux cas de sarcomes osseux sont découverts par an en France par exemple ; il est primordial que nous puissions partager le fruit de nos recherches », explique le Professeur et praticien hospitalier Dominique Heymann, responsable pédagogique du service d'Histologie-Embryologie (Faculté de Médecine), responsable du Centre de Ressources Biologiques - Tumorothèque de l'Institut de Cancérologie de l'Ouest (ICO), et chercheur de l'unité de recherche CNRS, Unité en Sciences Biologiques et Biotechnologies (Université de Nantes).

Le séminaire sera introduit par une grande conférence donnée par le docteur Carina Marques, experte en archéobiologie et en biologie osseuse à l'Université du Texas Rio Grande Valley (États-Unis). Dominique Heymann explique : « Ses travaux sont passionnants. Ils permettent de déterminer les maux de nos ancêtres ». Il ajoute : « Les os anciens nous renseignent sur les maladies modernes. C'est ainsi que l'on comprend que les dinosaures développaient eux aussi

des tumeurs osseuses. Ce n'est pas une maladie récente ! ». Il note par ailleurs que tous les grands animaux développent ce type de pathologie, comme les grands chiens par exemple. L'identification de gènes entraînant les tumeurs chez ces animaux sert la recherche pour l'Homme.

Une conférence ouverte à tous

Afin de rendre accessibles toutes ces disciplines passionnantes au plus grand nombre, la Ville organise une après-midi résolument ludique sur le thème de l'archéologie de l'os samedi 15 juin. Le rendez-vous débutera par une conférence ouverte à tous permettant de découvrir les travaux de trois grands noms de la biologie de l'os. Ils pourront également répondre à toutes les questions des participants. L'après-midi sera accessible à tous, y compris aux plus jeunes, avec des ateliers qui leurs seront spécifiquement dédiés. Ils seront encadrés par des médecins et des étudiants participants au colloque international organisé au Pouliguen.

Rendez-vous samedi 15 juin, à partir de 14h30, à la salle Marcel Baudry au Pouliguen.



ixina.fr

ixina oui à vos rêves

Oui

À vos rêves de cuisine

ixina >

Zac de Savine
rue des Aigrettes - 44570 TRIGNAC
Tél. 02 51 10 21 10

Week-end langoustines au Croisic

La Ville du Croisic organise la 6e édition de son Week-end Langoustines samedi 15 et dimanche 16 juin 2024. Un menu dédié à la langoustine, produit phare de la presqu'île du Croisic, vous

est proposé chez les restaurateurs de l'Association des Professionnels de la Restauration Croisicaise (APRC) pendant tout le week-end avec un cocktail offert. Les restaurants participants : Le Ty Mad, Es-

cadade, O Jardin Secret et Le Bistrot de l'Océan.

Le dimanche 16 juin l'Office de Tourisme, en partenariat avec l'APRC, organise un « Apéro Langoustines » sur

la place Dinan entre 11h00 et 13h00. Un moment convivial et en musique avec le groupe des Mâls de Mer.

Billetterie à l'Office de Tourisme du Croisic. Aucune ré-

servation par téléphone. Tarifs : 10€ l'assiette accompagnée de son verre de vin. 2€ le verre supplémentaire.

Dimanche 16 juin, Place Dinan, de 11h00 à 13h00 (Repli Ancienne Criée).



Musique ▶ Un nouvel album pour célébrer cinquante ans de carrière...



Nicolas Peyrac : « On nous raconte tellement de conneries et de mensonges, que je ne regarde plus les nouvelles ».

Nicolas Peyrac a commencé sa carrière en 1974, avec un premier album intitulé « D'où venez-vous? ». Cinquante ans plus tard, il répond à cette question avec « D'ici et d'ailleurs », son nouvel album, dont il annonce qu'il s'agit du dernier. Le nom de Nicolas Peyrac est associé à plusieurs

grands succès qui traversent le temps comme « Et mon père », « So far way from L.A. » ou « Mississippi river ». Il habite aujourd'hui en Bretagne et il continue de faire des tournées : « *Je rêve de venir chanter à La Baule* », nous a-t-il confié. Nicolas Peyrac évoque avec Yannick Urrien son nouvel album.

sur les droits de l'homme, la tolérance, la paix et tout ce qui me touche depuis très longtemps. Le hasard de la vie a fait que j'ai rencontré Philippe Lefèvre qui habite à Dinan, pas très loin de chez moi, et j'ai craqué pour sa musique. Je lui ai dit que j'aimais beaucoup son univers musical, son côté New-Age et world. En rentrant chez moi, j'ai eu envie de faire cet album concept auquel je pense depuis que j'ai écouté en 1969 l'album des Moody Blues, où il n'y avait aucun arrêt entre les chansons et les morceaux instrumentaux. Ensuite, nous avons décidé de nous embarquer dans cette aventure. J'ai choisi de mettre neuf nouvelles chansons, deux anciennes qui me tiennent à cœur, avec des invités, comme Bénabar, François Morel et François Berléand, pour lire des extraits de textes de chansons qui appartiennent à mes albums, avec également les voix de ma femme et de mes deux filles. Ainsi, je me suis entouré des gens que j'aime et nous avons fait cela avec mes musiciens à Boulogne-sur-Mer.

ser, de prier ou d'aimer... C'est autour de cela que j'ai organisé cet album. Dans tous mes albums, il y a des chansons qui évoquent cela. Ce n'est pas du tout politique ni culpabilisateur. C'est vraiment une histoire de liberté et une volonté de ne pas juger les autres avec des a priori et des idées préconçues.

Je n'ai jamais cédé aux sirènes de l'argent ou de la gloire

C'est un peu votre image, celle de l'artiste que l'on croise dans un aéroport avec sa guitare...

Récemment, un journaliste m'a dit que j'étais entre James Taylor et Bob Dylan et, évidemment, cela me fait plaisir ! Je n'ai jamais cherché à être connu, je n'ai jamais cédé aux sirènes de l'argent ou de la gloire, je ne me suis pas mis dans des trucs pour faire parler de moi. Je pense que cet album est un résumé absolu de mon parcours, avec toutes les choses importantes que j'avais envie de dire ou de redire.

Dans la chanson, « J'ai pas choisi, j'ai pris », vous racontez que vous avez appréhendé la vie telle qu'elle s'est présentée...

C'est l'histoire d'une femme immigrée. C'est une chanson qui évoque les gens qui

sont obligés de fuir leur pays. Mais si l'on analyse certains moments, cela me ressemble. Je n'ai pas choisi, j'ai pris ce que m'a offert la vie. C'est le contraire de carriériste. Un jour, je suis parti à Montréal, avec ma vie dans quelques sacs, et j'ai tout recommencé à zéro parce que je n'avais plus envie de la vie parisienne. Maintenant, je suis en Bretagne et je suis ravi d'être revenu chez moi, dans ma maison d'enfance. Je ne suis pas capable de céder aux pressions. Si j'ai envie de faire les choses, je les fais et, si je n'en ai pas envie, je ne les fais pas.

C'est finalement la définition d'un homme libre...

Oui, mais on est de moins en moins libre. On est surveillé de partout, on sait où vous êtes en permanence. Ce n'est pas la liberté telle que je la conçois. Il y a plein de choses qui nous facilitent la vie, en même temps, je ne vais pas dire que l'on est fliqué, mais presque.

Dans votre nouvel album, vous évoquez aussi la guerre, un thème nouveau chez vous...

Ce qui est curieux, c'est qu'il y a une chanson qui parle de la guerre : « Tu leur diras ». C'est l'histoire d'une petite fille palestinienne et tout le monde pense que j'ai écrit cela suite à la guerre à Gaza. Mais c'est une chanson que j'ai écrite il y a quatre ans. J'ai déjà parlé de la guerre

La Baule+ : Dans votre nouvel album, on retrouve vraiment votre voix et votre style historique, mais il y a aussi quelques chansons qui ont presque un côté lounge, avec la voix d'autres artistes...

Vous évoquez les droits de l'homme, mais pas dans un sens moralisateur ou culpabilisateur, vous défendez plutôt les hommes libres...

Je pense depuis toujours que l'on ne doit pas juger les autres avec des a priori, par rapport à leur couleur de peau, leur façon de pen-

Nicolas Peyrac : Je voulais faire un album concept, basé

Cet été à La Baule !



AGENDA & BILLETTERIE



LA BAULE ÉVÉNEMENTS
C'est tout un monde

Licences spectacles : L. R. 21-13542, L. R. 22-7715, L. R. 22-8569

NOUVEAU À GUÉRANDE

avec **NATURHOUSE** je perds du poids!

Nous sommes de retour !

OFFRE DE BIENVENUE
avec la nouvelle équipe



En centre
ou

EN
LIGNE

POURQUOI
PAS VOUS ?

40 € offerts
pour tout démarrage de suivi

Voir conditions en magasin

+ DE 30 ANS D'EXPÉRIENCE DANS LA PERTE DE POIDS

NATURHOUSE

Experts en rééducation alimentaire

GUÉRANDE - 13bis, boulevard Emile Pourieux

02 72 27 33 91 - 06 46 48 52 01





LA FABRIQ

Opticien & Lunetier

Nouvelle boutique :
21 Bd du Général de Gaulle
44350 Guérande

Et toujours :
14 rue Mercoeur
44000 Nantes

Du Mardi au Vendredi
de 9h30 à 13h & de 14h30 à 19h

Le Samedi
de 9h30 à 13h & de 14h30 à 18h

www.lafabriq-opticien.fr






dans « Quand elle dort ». L'une de mes filles reprend d'ailleurs un bout de ce texte dans une chanson de cet album.

Dans certaines chansons de votre nouvel album, on retrouve vraiment la patte historique de Nicolas Peyrac...

C'est un compliment pour moi, parce qu'il y a beaucoup de gens qui ont décroché pendant des années, notamment lorsque j'étais à Montréal, et savoir cela me fait plaisir. Je suis heureux que les gens retrouvent ce qu'ils ont aimé chez moi à l'époque où j'ai commencé.

Comme les designers, chaque être humain a son propre style...

J'ai toujours aimé travailler autour de mes bases. Je concocte des ambiances dans mon studio et, à partir de là, je bâtis des choses au-

tour. On retrouve donc forcément des traces, comme si j'avais laissé des empreintes sonores, tout en n'allant pas forcément au même endroit.

On entend la voix de François Berléand sur un morceau : cela rappelle le style du DJ Bon Entendeur lorsqu'il place des voix d'artistes...

Ce sont mes compositions. J'ai demandé à ces gens, que j'aime profondément, d'enregistrer leur voix avec un iPhone. Ils ne sont même pas allés en studio, ils ont fait cela chez eux, simplement pour me faire plaisir. J'ai envoyé quelques phrases à François Berléand et il a enregistré cela. Idem pour Bénabar et François Morel.

Dans la chanson, « Métro Goldwyn Meilleur », vous évoquez la peur ambiante...

J'évoque le rêve. On nous raconte tellement de conneries et de mensonges, que je ne regarde plus les nouvelles. C'est systématiquement des trucs pour nous faire flipper. Donc, j'arrête tout et on remet un peu de mélo, de romance et de technicolor, comme le faisait la Metro Goldwyn Mayer dans les années 40 ou 50. C'est une chanson clin d'œil, avec une envie d'aller vers le rêve et d'oublier tout ce qui nous pourrit la vie.

Comment avez-vous vécu ces dernières années, avec les restrictions de liberté et le contrôle des populations ?

On n'est pas libre du tout, je le dis encore. On va chercher de l'argent à un distributeur : on est filmé ; on allume son téléphone : on sait où l'on est à trois mètres près... Il faut vivre sans trop y penser, sinon on ne s'en sort pas. La

seule restriction qui a été bénéfique pour moi, parce que j'ai écrit mon dernier roman pendant cette période, c'est le confinement. Maintenant, je sais que cela n'a pas été bénéfique pour beaucoup de gens. Personnellement, s'il n'y avait pas eu le confinement, je n'aurais peut-être pas continué ce roman. Pendant le confinement, je faisais aussi des concerts sur Facebook tous les vendredis, pour aider les gens à penser à autre chose. Mais je sais que le confinement a été une horreur pour plein de gens et pour de nombreuses professions. C'était bénéfique pour moi, mais je suis un cas très particulier.

Toutes mes racines sont en Bretagne

Parlons de la Bretagne maintenant...

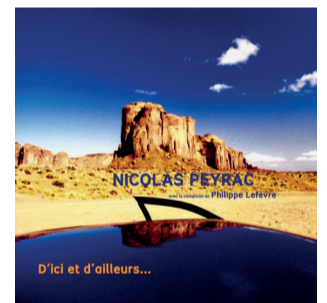
Je suis entre Fougères et Rennes, je suis à la limite de la Normandie. La Bretagne

est une histoire d'amour pour moi. Quand on a la chance de revenir habiter dans sa maison d'enfance, après quinze ans à Montréal, c'est formidable. J'aurais préféré que mon père reste en vie et ne pas avoir à faire cela, mais c'est vrai que lorsque mon père est parti, je ne me voyais pas passer devant cette maison pour aller voir mon frère qui habite à un kilomètre, en me disant que c'était une autre personne qui l'habitait. Mon père a acheté cette maison en 1958, j'avais neuf ans. Il y a un énorme sapin de 30 mètres dans le jardin. Je m'en souviens encore, c'était un petit sapin de Noël que mon père avait planté pour moi. Je ne me voyais pas être ailleurs qu'ici. La Bretagne, c'est ma maison. Je suis complètement chez moi. Toutes mes racines sont en Bretagne.

Que faites-vous en ce moment ?

Pour l'instant, je suis à Paris, en tournée pour cet album. Les concerts vont recommencer en juillet, notamment à La Rochelle, seul sur scène à l'occasion des Francfolies. À la fin de l'année, je vais faire des acoustiques apprivoisées, c'est-à-dire que je vais inclure mes musiciens, que j'ai délaissés pendant longtemps. Les musiciens interviendront selon leurs envies et pas forcément de la même façon tous les jours, comme un théâtre d'improvisation.

Propos recueillis par Yannick Urrien.



CASINO PORNICHET

Du 21 Mai au 13 Juin

Gagnez votre voyage à DUBAÏ

Barbecue party, animations et de nombreux cadeaux à gagner !

**Tirage au sort*
le 13 Juin dès 19h30**

CASINO-PORNICHET.PARTOUCHE.COM | 93, BD DES OCÉANIDES - 44380 PORNICHET

*Présence obligatoire au tirage au sort, plusieurs tirages auront lieu lors de la soirée qui débutera à 19h30. CASINO DE PORNICHET, SAS, 571.368 €, 93 bd des Océanides 44380 Pornichet - 340 481 308 RCS SAINT-NAZAIRE;

Casino • Restaurant

LES JEUX D'ARGENT ET DE HASARD PEUVENT ÊTRE DANGEREUX : PERTES D'ARGENT, CONFLITS FAMILIAUX, ADDICTION... RETROUVEZ NOS CONSEILS SUR JOUEURS-INFO-SERVICE.FR (09 74 75 13 13 - APPEL NON SURTAXÉ)

18+

GOUVERNEMENT

TRAVAUX EN COURS À PORNICHET

LE CLOS
DES MOINES

9 CHEMIN AUX MOINES

5 Maisons d'Architecte
et un terrain à bâtir

23-25 AV DE PRIEUX

21 Appartements, 4 Villas

VILLA
RENAISSANCE



LIVRAISON 2024



LIVRAISON 2025



VAL PROMOTION

291 Bis, Av. du M^{al} de Lattre de Tassigny
44 500 LA BAULE-ESCOUBLAC
www.val-promotion.fr

06 31 344 444

information@val-promotion.fr

Votre horoscope de juin avec Théma



Thérèse Legendre

Cabinet d'astrologie - Atelier d'initiation à l'astrologie
172, avenue de Lattre de Tassigny, 4500, La Baule.
Tél. 02 40 11 08 85 - Ouvert tous les jours
www.astrologie-thema.com

Bélier : Mars vous dynamise toujours, la période est favorable pour les âmes esoulées. Vous vous laisserez emporter dans un tourbillon amoureux. Vous veillerez à ne pas laisser s'éteindre la flamme. Passion et engouement sont au programme.

Taureau : Bonjour Mars dès le 10 : au côté d'Uranus; cela promet de belles étincelles. La notion de plaisir, de tendresse, d'affection sera nécessaire à votre bien-être. Vous briserez la routine, mais sans toucher à votre zone de confort.

Gémeaux : Vénus / Jupiter le joli duo vous rend visite. Vous serez joueur, très sociable, insouciant. Vous ferez

de merveilleuses rencontres. Votre rythme de vie sera plus cool, plus détendu. Chance et succès sont au programme dans tous les domaines.

Cancer : Tout roule pour vous surtout la deuxième quinzaine du mois. Tous les problèmes seront résolus. Vous aurez une belle visibilité dans vos projets. Vous pourrez vous projeter vers l'avenir sans crainte. Vous ne laisserez plus vos vieux démons vous envahir.

Lion : La grande métamorphose, vous mettrez de l'ordre dans votre vie, dans vos papiers. Vous serez habile dans la gestion de vos biens et de vos placements. La bonne évolution de votre

travail vous garantira des revenus stables et très confortables.

Vierge : Vous avez le sens du sacrifice, mais vous devez vous reconnecter à vous-même, car pour être bien avec les autres, il faut d'abord être en paix avec soi. Lâchez prise ce mois de juin, vous pourriez ressentir un vrai coup de fatigue. Pensez aux massages ou allez nager, cela vous fera le plus grand bien.

Balance : Votre vie sociale sera plus intense, plus riche en termes de contacts, d'échanges, de relations. Vous donnerez le meilleur de vous-même, vous recevrez tous les honneurs de vos supérieurs. Vous aurez une

grande confiance en vous et vous mènerez vos actions avec enthousiasme.

Scorpion : Certains se sentiront à l'étroit dans la relation à l'autre, elle pourrait manquer de piment et de saveur. Sur le plan professionnel, vous avez de l'ambition, vous progresserez à pas de géants. Les bases sont solides et durables. La bonne influence de Saturne, vous serez prudent et lucide concernant votre situation financière.

Sagittaire : Jupiter/Mercure/Vénus en opposition, vous aurez besoin de retrouver vos repères, il y a des concessions à faire sur le plan affectif. Vous évoluerez tout doucement vers une situation plus confortable. Les cartes seront redistribuées. Un conseil : vigilance dans vos dépenses.

Capricorne : Vous prendrez de plus en plus d'assurance et plus de légèreté en même temps. Votre activité professionnelle sera mise en lumière. Le but est de changer et d'améliorer ce qu'il convient dans ce domaine. Côté love : vous avez besoin de vous sentir encadré.

Verseau : Jupiter vous aidera à sortir le grand jeu de séduction, il exacerbera aussi votre créativité. Vous cherchez toujours à progresser, mais tout en restant très

prudent, vous ne commettrez aucun excès. Tout est sous contrôle.

Poissons : Le changement sera au rendez-vous, la vie de famille sera vécue différemment. Vous prendrez un certain nombre de décisions. Vous agirez en âme et conscience. Vous ferez tout pour sortir de votre routine. Un vent de renouveau sera le bienvenu.

Thérèse Legendre

Francine Godet
Magnétiseuse-Guérisseuse-Rebouteuse
Coupeuse de feu depuis 2002
Tél.: 06 95 01 97 79 Tarif libre min.25€ par séance
De mes Mains avec mon Cœur
Sur RDV au centre de Bien-Être et de Santé
4, avenue du Bois d'Amour 44500 LA BAULE



**Kernews, votre radio 100% locale sur 91,5 FM sur tout le littoral de Loire-Atlantique.
En DAB sur toute la Loire-Atlantique.**



rêve d'un lit
LITERIE • CHAMBRE • CANAPÉ

ÉCOUTE
CONSEILS
QUALITÉ

Parc de Villejames - 4 rue de la Briquerie - 44350 GUÉRANDE - Tél. 02 40 42 10 10

**La bauloise Bénédicte Marotte publie
« Fantastiques destinées »**



Bénédicte Marotte a été professeure documentaliste. Elle a décidé de faire une pause dans sa carrière professionnelle et de changer de vie. Elle s'est installée à La Baule pour écrire. Son premier livre, « Signé M.A. - Monalise à

La Baule », évoque le rêve d'Alice qui voit apparaître à La Baule Marie-Antoinette, reine de France, qui lui raconte sa vie : « À Versailles, il y a le petit Trianon, mais c'est aussi le nom d'un immeuble à La Baule. Dans mon esprit, ces deux images

ont fusionné et je me suis dit qu'il y avait quelque chose à faire. J'évoque Alice, qui a sa reine de cœur, et l'histoire s'est faite assez naturellement. » Cette année, Bénédicte publie son nouveau roman, intitulé « Fantastiques destinées » qui laisse également une large place aux paysages de la presqu'île : « Au début, tout ce qui se passe sur Terre se déroule sur la presqu'île. Le héros travaille dans un hôtel à La Baule, il fait du vélo sur toute la presqu'île et il emmène le lecteur avec lui. Ensuite, après quelques rencontres, on n'est plus tout à fait sur Terre... »

**11 jardins ouvrent leurs portes au public
les 15 et 16 juin 2024**



Du 15 au 16 juin 2024, 11 jardins de la presqu'île ouvrent leurs portes au public lors

de la nouvelle édition de l'événement national « Bienvenue dans mon jardin au naturel ». Emmanuelle Croizer, animatrice nature au CPIE Loire Océane, souligne que « c'est une opération pédagogique, de transmission, les jardiniers aiment transmettre leurs trucs et astuces, sur l'accueil de la biodiversité, les refuges, les plantes ou

l'adaptation au changement climatique. C'est surtout une envie de partager. » En face, « les visiteurs peuvent venir par simple curiosité, cela peut être des voisins, ou des personnes venues d'ailleurs. » Ce rendez-vous permet de sensibiliser le grand public aux pratiques respectueuses de l'environnement dans les jardins. L'année dernière, cet évé-



MondialBox®
libère l'espace !

BOX À LOUER

DRIVE 24/7 SÉCURISÉ PARTICULIERS & PROFESSIONNELS de 1m² à 40m²

Outdoor Guérande St-Nazaire Indoor

SAINT-NAZAIRE ZI de Brais GUÉRANDE PA de Villejames

Contactez-nous 02 40 45 16 36

nement a accueilli un total de 855 visiteurs et visiteuses dans 11 jardins de la presqu'île de Guérande. L'adresse de ces onze jardins

ouverts est disponible sur le site du CPIE Loire Océane (rubrique Agir puis Biodiversité). Certains jardins proposeront également des

animations et conférences thématiques. **Renseignements au CPIE Loire Océane au 02 40 45 35 96.**



ILE VERTE
Prêt à porter Féminin

COLLECTION ÉTÉ 2024
Robes Longues
Jupes-Shorts - Pantacourts ...

ARRIVAGE PERMANENT

25, avenue des Ibis - Marché angle des Arcades - LA BAULE Tél. : 02 40 11 07 06

Courrier des lecteurs

Réponse à C. Robin « Être hostile au Sionisme n'est pas être antisémite ».

Dans son courriel (Avril 2024), C. Robin s'attaque aux mythes du sionisme, souvent avec raison. Mais il ne parle pas du camp palestinien. Comme si être victime empêchait tout examen critique. Qui a déclenché l'invasion de Gaza avec le pogrome du 7 octobre 2023 ? Qui ne libère pas les otages israéliens pour soulager les souffrances immenses des Gazaouis et permettre la fin des hostilités ? Réponse : c'est le Hamas.

Les élites palestiniennes ont toujours tout refusé : le partage de 1947 de l'ONU et la création d'un Etat palestinien, les multiples projets du mandat britannique (livres blancs et commissions), les refus d'Arafat face à Barak, etc. Nostalgiques d'une grandeur passée, les arabes ont souvent voulu employer la force face à Israël et ont toujours perdu (1948-1949, 1956, 1973, 1987, 2000,

2008, 2012, 2014, 2021, 2023, etc.). Il faut dire que la création de l'État d'Israël est une insulte et un rappel à la mémoire arabe. Elle rappelle la faiblesse arabe et ravive le souvenir de la dhimma dans laquelle les juifs des pays arabes étaient des citoyens de seconde zone (dhimmi).

De plus, les élites palestiniennes furent souvent gangrénées par des clans ; la guerre civile entre le Fatah et le Hamas, de 2006 à 2011, ne fut qu'un avatar de ces lointaines divisions avec des centaines de morts entre palestiniens. Déjà, en 1937-1938, durant une énième révolte arabe, « un plus grand nombre d'arabes trouva la mort par des armes arabes que par celles de Britanniques ou des Juifs » rapporte le journaliste palestinien chrétien Issa al Issa.

A titre comparatif, même au cours des pires affrontements entre la Haganah (armée officielle de l'Agence juive) et les groupes terroristes juifs (Léhi, Irgoun) en 1944-1945, le sang entre

juifs a très peu coulé. Menahem Begin, chef de l'Irgoun, a refusé cette voie malgré la répression de la Haganah.

A contrario, les élites palestiniennes ont vite quitté le pays en janvier-février 1948 devant les premiers affrontements et malgré une supériorité en matériel (aviations, artillerie, blindés, armement léger), les Arabes ne disposaient pas d'un commandement militaire unifié.

Entre décembre 1947 et début avril 1948, avant la défaite militaire des Palestiniens, près de la moitié de la population a fui. Les rumeurs, liées au massacre de Deir Yassin du 9 avril (107 morts), ont poussé à la Nakba (700 000 réfugiés) tout comme les actes de terreur de l'armée juive. Ben Gourion a poussé pour chasser ses villageois de leurs villages et de changer les noms. Cette expulsion massive entraîna un mythe dans le mouvement national palestinien : le droit au retour. Cet espoir est un mal incurable des Palestiniens, les

Israéliens ne rendront pas les villages, qui furent des prises de guerre, il faut arrêter de croire à cette chimère.

On a vu que les clans et les divisions ont parfois empêché un fort sentiment national palestinien, ce fut le contraire chez les juifs. Malgré certaines divisions, ils ont toujours fait front commun dans les moments décisifs. Cela explique la réussite du sionisme comme un projet politique.

Ce qui domine les élites juives, depuis la création du Yishouv (foyer juif) en Palestine, c'est le nationalisme. La gauche, dont la composante universaliste et humaniste a toujours été très modeste, est incapable de combattre la droite colonisatrice sur le plan des principes. Car elle fut toujours infiniment plus nationaliste que socialiste.

Cela implique que le nationalisme conquérant du sionisme ne peut pas coexister avec les valeurs universalistes des droits de l'homme et du droit à l'autodétermi-

nation. Et que les élites en Israël, de droite comme de gauche, ont toujours du mal à reconnaître le droit légitime des Palestiniens à une pleine souveraineté nationale sur eux-mêmes dans l'espace « terre d'Israël ».

A propos du nationalisme juif, le cas des kibboutz est éclairant à ce sujet. Il est souvent présenté comme un cas concret de socialisme égalitaire. En fait, il est réservé aux juifs ashkénazes. Le premier membre druze intervient en 2012. « *Un arabe [ou un juif séfarade] ne pouvait en aucune façon devenir membre d'un kibboutz, et lorsqu'il y eut plus tard des couples palestino-israéliens (dont une fille ou un fils du kibboutz), cela aboutit généralement pour eux à l'obligation de quitter le collectif pionnier.* » Jusqu'à la guerre de 1967, le meilleur des élites militaires vient de ses rangs.

L'État binational est peut-être aussi illusoire que la solution à deux États. Aucune élite juive n'acceptera

de créer un État binational où, à terme, les juifs deviendront minoritaires. A cet effet, en juillet 2018, la Knesset adopte une loi à valeur constitutionnelle définissant Israël comme « L'État-nation du peuple juif ». Elle transforme près de 2 millions de citoyens (arabes, circassiens, druzes, etc.) en citoyens de rang inférieur.

Pour conclure, une anecdote qui en dit long sur certaines élites palestiniennes. En mai 1930, à Londres, la délégation palestinienne demande au pouvoir britannique l'interdiction des transactions foncières au bénéfice des juifs en Palestine. Les Britanniques répondent que tous les membres de la délégation, à l'exception du seul Jamal al Hussein, ont vendu des terres aux organisations juives et qu'ils sont peu crédibles. Cela fait penser à certains chefs milliardaires du Hamas.

Le Grand Eric (Le Pouliquen)

Entretiens sur la vaccination

François Hubert, toxicologue, nous adresse les commentaires suivants sur les conséquences de la vaccination évoquées dans des articles de notre précédent numéro.

Entretien avec Maître Etienne Boittin.

Concernant la pharmacovigilance, elle n'est pas faite par un médecin-légiste même si ses observations peuvent éventuellement y être inté-

grées, mais par l'EMA (European Medicines Agency), le CDER/FDA ou le MHRA par exemple. L'Organisation mondiale de la santé (OMS) estime que les décès directement ou indirectement attribués à la pandémie de Covid-19 sont probablement « largement supérieurs » aux chiffres officiels (18 août 2023) car de fait les analyses statistiques peuvent être inexistantes voire éventuellement biaisées en fonction des régions du monde. Ainsi, sur un total de plus de 769,8 millions d'infections

liées au virus recensées dans le monde, dont près de 40 millions en France, 6,95 millions de personnes étaient décédées, dont 167 985 en France (6 décembre 2023). Depuis leur introduction, en décembre 2020, les vaccins contre la COVID-19 ont permis de réduire d'au moins 57 % le nombre de décès dus à la pandémie, sauvant ainsi plus de 1,4 million de vies dans la région européenne de l'OMS. La plupart des personnes sauvées étaient âgées de 60 ans ou plus, soit le groupe le plus exposé au risque de

souffrir de complications ou de décéder à cause du virus du SARS-CoV-2. La première dose de rappel, à elle seule, a sauvé 700 000 vies. Telles sont les conclusions d'une nouvelle étude de l'OMS/Europe (2024) qui révèle que le nombre de décès connus dus à la COVID-19 dans la Région, qui s'élève actuellement à 2,5 millions, aurait pu atteindre 4 millions en l'absence de vaccins.

Il est vrai et il est très malheureux que des accidents létaux ont été observés à la suite de vaccinations, il y en a aussi malheureusement avec d'autres médicaments, d'autres substances, et avec l'eau de mer. Mais de là à se les approprier médicalement « j'ai malheureusement des décès qui sont survenus et j'ai également des personnes qui ont fait des AVC », ou encore « j'ai des dossiers Pfizer et Moderna », on a l'impression de se retrouver presque 80 ans auparavant dans le délire de la dénonciation.

Entretien avec Stanislas Berton

En réponse à l'article de M. Stanislas Berton : « *La technique consistant à décrédibiliser votre opposant en le traitant de complotiste, c'est quelque chose qui a été imaginé par la CIA.* » Totalement en accord avec le titre de la parution de Stanislas Berton qui « incarne la génération des jeunes intellectuels dissidents ». Mais, quant à sa diatribe sur le fait que le vaccin n'empêche pas la diffusion de la maladie, c'est essayer d'inventer l'eau tiède. On sait depuis Jenner, soit un siècle avant Pasteur,

qui d'ailleurs n'étaient ni l'un ni l'autre complotistes bien qu'ayant été traités de tous les noms par leurs contemporains, mais réellement dissidents par rapport à leurs émissaires, que la vaccination n'empêche pas la circulation de la maladie (virale ou non). Et donc, il n'est ni complotiste ni dissident de le rappeler, simplement réaliste avec en plus un tout petit bout de science. Si l'on me pardonne cette image extrêmement simpliste, le vaccin est un feu de circulation que l'on bloque au rouge, ou un sens interdit posé à l'entrée d'une petite rue. Mais, vous qui vous déplacez à La Baule, êtes-vous sûrs que tous, piétons, vélos, motocyclettes ou même certains conducteurs de voitures obéissent au doigt et à l'œil également des signaux du code de la route ? Eh bien, le virus fait de même, il a des sens interdits ou des feux plus « faciles ». Puis le virus mute, « elles n'arrêtent pas de muter ces petites bêtes », et il devient un daltonien.... Qui ne distingue plus le rouge, qu'il a tendance à confondre avec le vert. Et alors ? Eh bien, feux ou sens interdit, il les passe sans les voir. J'imagine que dans les rues de La Baule, nombre de piétons, de conducteurs de vélos, de motocyclettes, ou même de certaines voitures, sont daltoniens.

Entretien avec Maître Etienne Boittin sur la

Richard (Saint-Nazaire)

Par ailleurs, autre commentaire reçu d'un lecteur :

Entretien avec Maître Etienne Boittin sur la

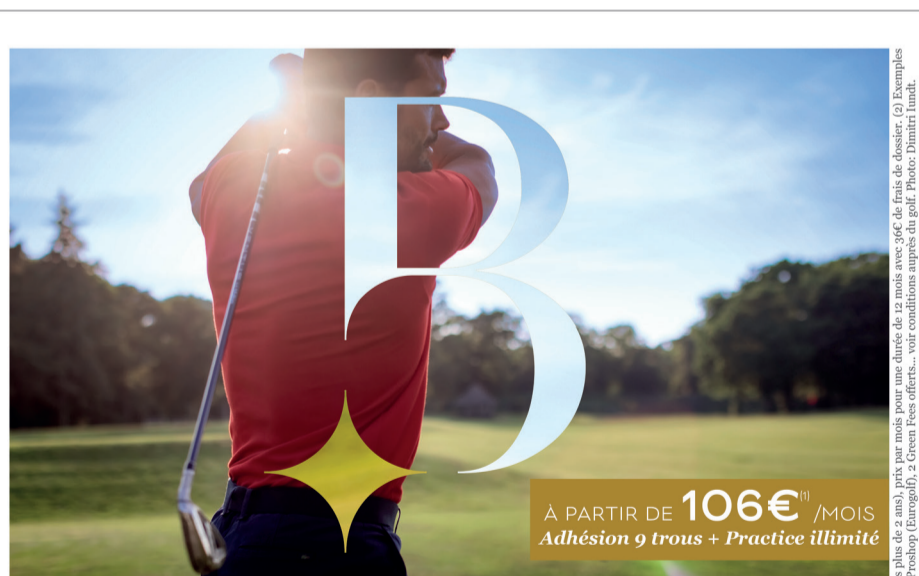
vaccination

Merci d'avoir eu le courage de donner la parole à Maître Etienne Boittin, tellement la censure est grande dans les médias français sur ce scandale de la vaccination. Heureusement, dans de nombreux pays, la vérité commence à éclater sur les conséquences de la vaccination, des décès, des AVC, des cancers... Malheureusement, le professeur Montagnier avait eu raison avant tout le monde en mettant en garde contre les effets de l'ARN, il suffit de revoir ses vidéos, comme relire ou écouter la généticienne Alexandra Henrion-Caude. J'espère que ce courageux avocat de Saint-Nazaire pourra contribuer à faire éclater la vérité au grand jour. Et je n'évoque même pas le scandale financier, la corruption, et Madame von der Leyen qui ose raconter qu'elle a perdu ses SMS sur l'affaire Pfizer.

Richard (Saint-Nazaire)

Petite contre-vérité ?

Concernant les dires de l'avocat maître Etienne Boittin, quelle ne fut pas ma surprise quand j'ai lu ces quelques lignes où il est précisé que « les laboratoires n'ont jamais vendu la vaccination comme un moyen d'empêcher la contamination, mais comme moyen d'éviter les formes graves ». Je me permets donc de vous envoyer la RCP (Résumé des caractéristiques du produit) du produit Pfizer éditée en 2021 : « Comirnaty est indiqué pour l'immunisation active pour la prévention de la COVID-19 causée par le virus SARS-CoV-2,



À PARTIR DE 106€⁽¹⁾ / MOIS
Adhésion 9 trous + Practice illimité

GOLF INTERNATIONAL BARRIÈRE LA BAULE

Jouez librement

Accédez en illimité aux parcours 9 trous et au practice et profitez des privilèges exclusifs toute l'année au Golf et au Resort Barrière La Baule⁽²⁾

Informations au 02 40 60 46 18 ou sur www.golfbarriere-labaule.com



(1) Cotisation individuelle 1ère année 9 trous (ne pas avoir été adhérent depuis plus de 2 ans), prix par mois pour une durée de 12 mois avec 10€ de frais de dossier. (2) Exemples de privilèges exclusifs : +10% sur les restaurants Barrière La Baule, +10% sur le Proshop (Étrogold), 2 Green Fees offerts... voir conditions après le golf. Photo: Dimitri Iundt.

chez les personnes âgées de 12 ans et plus. » Prévention de la maladie signifi- que, pour moi et pour d'autres, toute forme de la maladie, grave ou non. Les formes graves n'ont d'ailleurs, il me semble, jamais été testées dans les comptes-rendus du dossier technique Pfizer actuellement accessible.

4. INFORMATIONS CLINIQUES

4.1 Indications thérapeutiques

Communauté est indiqué pour l'immunisation active pour la prévention de la COVID-19 causée par le virus SARS-CoV-2, chez les personnes âgées de 12 ans et plus.

L'utilisation de ce vaccin doit être conforme aux recommandations officielles.

Mme Hamelin (Courriel)

La Baule, ville lumière... ou pas...

La Mairie illuminée en violet pour soutenir le combat contre différentes formes de cancers, La Baule ville-étape pour la flamme olympique, c'est chouette tout ça : La Baule brille de tous les feux ! En revanche, de nuit, le centre-ville et le marché sont régulièrement plongés dans le noir le plus total. Ce n'est pas faute d'en informer la Mairie et de signaler systématiquement ce souci aux services techniques, une bonne dizaine de fois depuis quelques mois : rien n'y fait. Nous nous retrouvons régulièrement sans éclairage public avec tous les inconvénients et les risques en résultant. Diverses raisons me sont données à chaque fois : « Changement de prestataire ». Peut-être, mais avant, c'était mieux puisque ça fonctionnait. « Passage des animaux la nuit » : Ah ? Idée lumineuse, mais pas de là à laisser le centre-ville sans éclairage public. Autre raison : « Le souci a été résolu, c'était un problème d'humidité ». Bonne nouvelle, mais, avec tout ce qui tombe en ce moment, on n'est pas sor-

ti, et d'ailleurs, ça a recoupé. Ou encore : « Réduction des frais d'électricité », ce qui est compréhensible, mais de là à couper la totalité de l'éclairage public en plein centre, aux risques et périls des usagers, c'est une vue de l'esprit discutable. Peut-être sommes-nous en pénurie de lumières techniques qui, en partant du postulat qu'ils n'ont rien d'illuminés, pourraient nous éclairer sur la raison de ces mystères qui, eux, n'ont rien de mystique. Encore mieux : ces personnes pourraient réparer une bonne fois pour toutes ces désordres, nous plongeant régulièrement dans une obscurité totale. Nous avons connu le siècle des Lumières, nous découvrons la mandature de l'éclairage public.

Christian Boussardon (courriel)

Le Pouliguen : que penser de cette déchetterie ?



Je suis revenue au Pouliguen après quelques semaines d'absence et je vous adresse une photo de la place Delaroche Vernet. Bienvenue à la nouvelle déchetterie du Pouliguen ! À 300 mètres de la plage ça fait un peu désordre pour une ville touristique ... Qu'en pensez-vous ?

Marie-Claire (courriel)

Pour nous écrire :
redaction@
labauleplus.com

**PRESQU'ÎLE
GOMMAGE**

Une solution écologique & économique :
AÉROGOMMAGE

NOUVEAU sur la Presqu'île !

RÉNOVATION du Bois, Métal et PVC

(Pour vos meubles, portes, volets, mobilier de jardin, jantes, vélo, moto, carrosserie, moteur...)

ZA des Pédras
Saint-André-des-Eaux

Tél : 06 71 20 47 28 - www.presquilegommage.fr - gregory@presquilegommage.fr

Guérande célèbre les 20 ans du label Ville d'art et d'histoire

Cette année, la ville de Guérande célèbre une étape significative : le 20e anniversaire de sa labellisation en tant que Ville d'art et d'histoire. Ce label, obtenu après de nombreuses années de recherches historiques, d'inventaires minutieux et de restauration de son patrimoine, est désormais une source de fierté pour la commune. Le label Ville d'art et d'histoire est une reconnaissance nationale qui témoigne de la qualité, de la richesse, de la diversité et de la spécificité du patrimoine guérandais. « Ce label est d'abord une reconnaissance de la qualité, de la richesse, de la diversité et de la spécificité du patrimoine guérandais. Il est ensuite un engagement pris par la Ville pour sa préservation, sa valorisation et sa transmission. Il est enfin le garant que le patrimoine est un bien commun et partagé de tous qui, au-delà du cadre de vie, fait le rayonnement et

l'attractivité de la commune », souligne la mairie de Guérande.

Depuis 20 ans, élus, habitants, associations, professionnels, et scientifiques ont uni leurs efforts pour maintenir et valoriser ce précieux héritage. Ce travail collectif a non seulement permis de préserver des monuments historiques et des traditions, mais a aussi favorisé la transmission de ce patrimoine aux générations futures. Pour marquer cet anniversaire, plusieurs événements seront organisés tout au long de l'année, dont des visites guidées, des expositions et des conférences, permettant à tous de (re)découvrir les trésors de la ville. Ces festivités mettront en lumière les actions passées et les projets futurs visant à continuer cette mission de préservation et de valorisation du patrimoine.

PULVÉRISE À + DE 10M.

FAITES UN MAX D'ECONOMIES !

Nettoyez vous-même votre toiture sans monter dessus.

249 €

dont 0,5 € d'éco-part.

STOP DÉPÔTS VERTS

Avant Après

Supprime les algues rouges

69,95 €

Clean'Toit

sans javel - à diluer (+/- 500 m²)

MULTIREX

www.pulvirex.fr

Parc d'activités de Villejames
17 rue de la Grenouille Verte 44350 Guérande
Tél: 02.40.01.02.03

Validité 31/08/2024



939 missions en 2023 pour les Pornichauffeurs



Le 12 avril dernier, l'association de transport solidaire de Pornichet, les Pornichauffeurs, a tenu son assemblée générale, une occasion de dresser un bilan de son activité, qui continue de croître de manière significative. Créée en 2019 sous l'impulsion de la municipalité et du CCAS, les Pornichauffeurs offrent un service de transport solidaire en complément des offres existantes (taxi, bus, transport médicalisé...). L'objectif est de permettre aux personnes dis-

posant de revenus modestes d'effectuer des déplacements du quotidien : rendez-vous médicaux, visites chez le coiffeur, visites à des proches, courses, ou encore parties de cartes. Ce service pratique contribue surtout à rompre l'isolement, notamment des aînés.

Le nombre de bénéficiaires a augmenté régulièrement : « En 2023, ils étaient 159 (contre 140 en 2022), pour un total de 939 missions assurées, soit une augmentation de 66% depuis 2022 », précise Michel Pelé, secrétaire de l'association. Pour ré-

pondre à la demande croissante, les Pornichauffeurs cherchent toujours de nouveaux chauffeurs. Actuellement, une trentaine de bénévoles assurent ces trajets, indemnisés à hauteur de 35 centimes d'euro par kilomètre. L'adhésion à l'association est de 7€.

Pour plus d'informations sur les Pornichauffeurs, contactez le 06 71 07 93 27 ou par courriel : pornichauffeurs44380@orange.fr.

La Baule : Réunion des associations de la Presqu'île avec le greffe

Les associations de la Presqu'île Guérandaise sont conviées à une importante réunion d'échanges et d'information organisée par le greffe départemental de la Loire-Atlantique. Cette rencontre se tiendra le mardi 2 juillet 2024 à 18h, à la salle des Floralies à La Baule. L'objectif de cette rencontre est double : d'une part, offrir un espace d'échange pour répondre aux questions des associations sur leurs obligations administratives et, d'autre part, fournir des informations essentielles

pour faciliter leurs démarches. Les participants pourront ainsi bénéficier de conseils pratiques et actualisés directement de la part des responsables du greffe départemental.

Pour participer à cette réunion, une inscription préalable est requise. Les associations intéressées doivent envoyer un courriel à l'adresse pref-associations@loire-atlantique.gouv.fr. Il est à noter que chaque association pourra être représentée par un maximum de deux personnes.

Rencontre littéraire avec Sandrine Collette au Croisic

Romancière française, elle partage son temps entre la région parisienne et son élevage de chevaux dans le Morvan. Sandrine Collette compose une fiction et adresse son manuscrit aux éditions Denoël. Il s'agit « Des nœuds d'acier », publié en 2013, premier roman qui rencontre un succès critique et public : 20 000 exemplaires vendus, et le « Grand Prix de littérature policière » ainsi que le « Prix littéraire des lycéens et apprentis de Bourgogne ». Second roman en 2014 « Un vent de cendres », (chez Denoël, qui revisite le conte « La Belle et la Bête »). 2015 : devenue l'un des grands noms du thriller français, une fois encore, elle montre son

savoir-faire imparable dans « Six fourmis blanches ». « Il reste la poussière » obtient en 2016 le Prix Landerneau du polar. En 2017 paraît « Les larmes noires sur la terre ». Son huitième roman, « Et toujours les forêts », une fiction postapocalyptique, a été récompensé, en 2020, par le prix de La Closerie des Lilas, le prix Amerigo Vespucci 2020 et le grand prix RTL-Lire.

Sandrine Collette, prix Renaudot des lycéens 2022 et Prix Jean Giono 2022, sera en conférence lundi 10 juin 2024, à 18h00, salle Jeanne d'Arc, en partenariat avec la librairie Les Cerfs-Volants. Entrée libre.



Horaires des marées

JOURS	HAUTE MER						BASSE MER			
	matin	haut.m	coeff.	soir	haut.m	Coeff	matin	haut.m	soir	haut.m
Vendredi 07	05 44	5,52	85	17 52	5,63	84	00 04	1,01	12 18	1,16
Samedi 08	06 22	5,42	82	18 30	5,56	80	00 51	1,04	13 03	1,28
Dimanche 09	07 00	5,28	77	19 08	5,44	74	01 37	1,17	13 47	1,47
Lundi 10	07 38	5,11	70	19 48	5,27	66	02 22	1,36	14 30	1,70
Mardi 11	08 18	4,92	62	20 32	5,08	58	03 06	1,61	15 16	1,94
Mercredi 12	09 02	4,73	54	21 21	4,88	50	03 52	1,87	16 04	2,18
Jeudi 13	09 56	4,56	46	22 20	4,72	43	04 40	2,11	16 56	2,37
Vendredi 14	11 09	4,46	41	23 28	4,61	39	05 31	2,31	17 51	2,49
Samedi 15	12 24	4,47	38	---	---	---	06 27	2,42	18 48	2,52
Dimanche 16	00 34	4,58	39	13 32	4,57	40	07 25	2,43	19 45	2,46
Lundi 17	01 38	4,62	42	14 26	4,73	45	08 21	2,34	20 38	2,33
Mardi 18	02 36	4,73	48	15 10	4,93	51	09 12	2,19	21 27	2,14
Mercredi 19	03 25	4,88	55	15 49	5,13	59	09 57	2,00	22 13	1,92
Jeudi 20	04 09	5,04	62	16 27	5,32	66	10 38	1,82	22 57	1,70
Vendredi 21	04 49	5,19	69	17 06	5,48	72	11 19	1,64	23 40	1,48
Samedi 22	05 29	5,31	74	17 46	5,61	76	12 00	1,50	---	---
Dimanche 23	06 10	5,39	78	18 27	5,69	80	00 24	1,31	12 42	1,40
Lundi 24	06 51	5,42	80	19 11	5,70	81	01 09	1,19	13 26	1,37
Mardi 25	07 33	5,37	80	19 57	5,65	79	01 55	1,14	14 12	1,40
Mercredi 26	08 17	5,26	78	20 45	5,53	76	02 42	1,17	15 02	1,48
Jeudi 27	09 04	5,10	73	21 38	5,37	70	03 31	1,27	15 55	1,59
Vendredi 28	09 56	4,92	67	22 39	5,19	65	04 24	1,43	16 52	1,71
Samedi 29	11 06	4,76	62	23 59	5,04	60	05 20	1,60	17 52	1,80
Dimanche 30	13 06	4,73	58	---	---	---	06 20	1,74	18 56	1,84

Contactez-nous pour votre publicité :

la baule+

kernews 91.5TH

Fabienne: 06 08 80 39 55

fabienne@labauleplus.com

Rozenn: 06 13 55 11 55

rozenn@labauleplus.com

La Baule + est édité par la SARL La Baule Plus :
1 bis, allée du Parc de Mesemena, 44500, La Baule.
Téléphone : 02 40 60 77 41

Courriel : redaction@labauleplus.com

Sarl au capital de 4600,00 € - RCS ST NAZAIRE : 452
575 285 - APE : 5814Z

Imprimé par AG Roto (Eure)

Tirage : 35 000 exemplaires.

Directrice de la publication : Fabienne Brasseur

Journaliste : Yannick Urrien

ISSN : 1767-6150 - Dépôt légal à parution.

Publicité : Fabienne Brasseur au 02 40 60 77 41
ou fabienne@labauleplus.com



Rencontres Musicales de La Baule 2024 : un festival qui célèbre la musique classique, et le patrimoine culturel



Renaud Capuçon - Photo : Jean-François Leclercq - Virgin Classics

Le centenaire du Parc des Dryades en juillet 2023, organisé par l'association OPUS 133 sous l'égide du Maire de La Baule, Franck Louvrier, a permis au public de redécouvrir ce grand théâtre de plein air réhabilité. Deux concerts par l'Orchestre National des Pays de la Loire et Renaud Capuçon avec de jeunes chambristes ont confirmé la magie du lieu. Les musiciens et le public ont pu apprécier l'excellente acoustique naturelle, rendant inutile toute amplification électrique. Cette expérience a permis la 2e édition des Rencontres Musicales. Elle s'annonce comme un événement, réu-

nissant des musiciens d'exception pour interpréter des œuvres majeures du répertoire classique et romantique. Une programmation élaborée par le concepteur de la manifestation Georges Zeisel.

Jeudi 4 juillet - 19h30 - Parc des Dryades - La Baule

La pianiste de renommée internationale, Khatia Buniatishvili, ouvrira le festival avec un récital qui promet d'être inoubliable. Au programme : des œuvres de Bach, Mozart, Beethoven et Liszt. Sa virtuosité et son expressivité captivante offriront au public une soirée

mémorable.

Dimanche 7 juillet - 19h30 - Parc des Dryades - La Baule

L'Orchestre National des Pays de la Loire (ONPL), dirigé par Sascha Goetzl, proposera une soirée majestueuse avec la participation de deux solistes de renom : la violoniste Corina Belcea et le violoncelliste Antoine Lederlin. Ils interpréteront des œuvres de Beethoven, Brahms et Mozart, promettant une expérience musicale riche en émotions.

Lundi 15 juillet - 19h30 - Parc des Dryades - La Baule

Le célèbre violoniste Renaud Capuçon clôturera le festival, accompagné du talentueux pianiste Guillaume Bellom. Ensemble, ils interpréteront des œuvres de Brahms, offrant une conclusion sublime à cette série de concerts exceptionnels.

L'Académie de musique de chambre : un lieu d'échange et de transmission. Le festival initie également cette année, une académie de musique de chambre, un programme dédié aux

jeunes formations professionnelles. Les jeunes musiciens participeront à des cycles de master-classes sous la direction de maîtres renommés tels que Corina Belcea et Antoine Lederlin du quatuor Eponyme, L'altiste Lise Berthaud et le violoncelliste François Salque guideront ces jeunes musiciens et se joindront à eux pour les concerts de l'Académie qui se dérouleront dans des sites patrimoniaux emblématiques de la région.

Les concerts de l'Académie

Mercredi 10 juillet - En parallèle le festival met

18h30 - Bois des Aulnes - La Baule

Quatuor citadelle - Beethoven

Vendredi 12 juillet - 19h30 - Chapelle du Sacré-Cœur - La Baule

Lise Berthaud alto & François Salque violoncelle - Quatuor citadelle - Beethoven - Brahms

Samedi 13 juillet - 19h30 - Église Sainte-Thérèse - La Baule

François Salque violoncelle - Duo Arborescence - Schubert - R. Strauss - Brahms

en place des actions sociales et solidaires pour garantir l'accessibilité à tous, notamment à travers un mini-concert gratuit accessible à un large public au Bois des Aulnes et des conférences découvertes. En parallèle, il s'investit dans des initiatives environnementales positives visant à valoriser l'environnement naturel et historique du territoire.

Billetterie

Directement sur le site : <https://rencontres-musicales-labaule.com> ou à l'Office de tourisme La Baule, 8 place de la Victoire. Tél. : 02 40 24 34 44.

PEINTURE - DÉCORATION

Design Color

Philippe BERTHO

Revêtement Sols et Murs - Ravalement

Parc de Villejames - 23, rue de la Grenouille Verte
44350 GUÉRANDE - Tél. **06 83 43 36 08**
berthophilippe@gmail.com

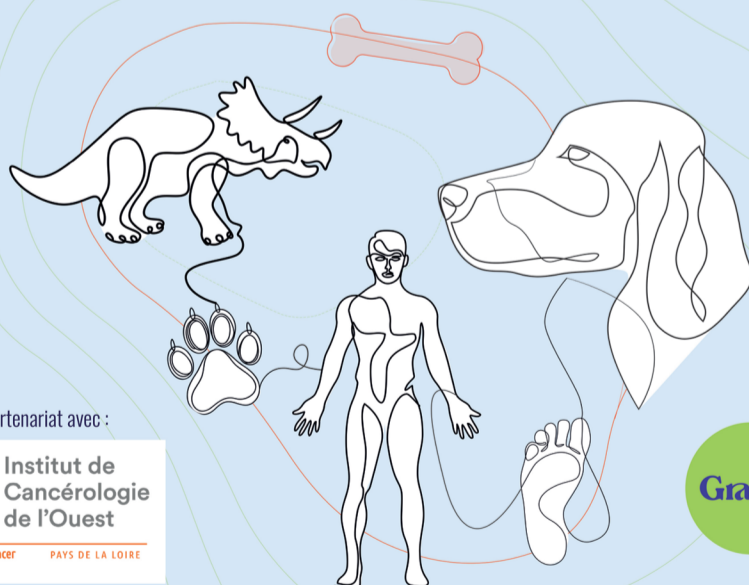
• Samedi 15 juin, 14h30, salle M. Baudry - Le Pouliguen •

L'archéologie de l'os

LE PLUS HAUT NIVEAU DE LA SCIENCE POUR TOUS

Des dinosaures à l'Homo sapiens

Ce que les pathologies de nos animaux nous apprennent sur l'Homme.



En partenariat avec :



Gratuit

- Conférence par des experts du CNRS et de la Sorbonne
- Jeux pour enfants (à partir de 8 ans) : fouilles archéologiques, analyses au microscope, identification des os et reconstitutions de squelettes...



Le Pouliguen

Mardi 11 juin

LA PHILHARMONIE DES DEUX MONDES

LES ENSEMBLES "VOCALIA" & "VOIX DE FEMMES"

L'orchestre, dirigé par Philippe Hui, et les deux ensembles vocaux "Vocalia" et "Voix de femmes" interpréteront Dvorak et Mendelssohn.



Rendez-vous à 20h30, à la salle A. Ravache.
Billetterie : 02 40 24 34 44 - www.lepouliguen.fr

Vendredi 21 + samedi 22 juin

FÊTE DE LA MUSIQUE
CONCERT "CALLIOPÉ"

Le vendredi, dès 19h30, la musique s'invitera au cœur du Pouliguen. Le samedi, à 21h, retrouvez les finalistes du concours de chant "Calliopé" sur la scène du quai Jules Sandeau.

Gratuit.



lepouliguen.fr

[f](https://www.facebook.com/VilleLePouliguen) [i](https://www.instagram.com/VilleLePouliguen) [y](https://www.youtube.com/VilleLePouliguen) @VilleLePouliguen



SALORGES ENCHERES

Nantes - La Baule



EXPOSITION

LA BAULE

DU LUNDI 24 JUIN AU VENDREDI 12 JUILLET

EXPOSITION D'ARTISTES DE L'ECOLE MALGACHE

Ensemble d'aquarelles, gouaches, huiles sur toile et divers

Exposition ouverte du Lundi au Vendredi de 10h à 12h et de 14h à 16h



LA BAULE - VENDREDI 12 JUILLET À 14H

ŒUVRES PICTURALES dont ECOLE MALGACHE

ECOLE MALGACHE - Ensemble d'aquarelles, gouaches, huiles sur toile

ŒUVRES PICTURALES Tableaux du XVIIIe siècle à nos jours

Estampes - Dessins

Expositions : Jeudi 11 de 16h à 18h - Vendredi 12 de 10h à 12h

LA BAULE MERCREDI 24 JUILLET À 14H

ARTS DÉCORATIFS DU XXE SIÈCLE

Estampes - Tableaux - Céramiques

Objets d'art - Mobilier design et vintage

**Expositions : Mardi 23 de 16h à 18h
Mercredi 24 de 10h à 12h**

Consultant : Pierre JACOB



LA BAULE - MERCREDI 21 AOUT À 14H

MODE ET BIJOUX

Mode, maroquinerie et accessoires de mode

Bijoux et Montres - Parfums

**Expositions : Mardi 20 de 16h à 18h
Mercredi 21 de 10h à 12h**



LA BAULE - MERCREDI 7 AOUT À 14H

ARTS DE LA TABLE

Verrerie - Vaisselle - Argenterie - Linge de maison - Vins

Expositions : Mardi 6 de 16h à 18h - Mercredi 7 de 10h à 12h



Sarl au capital de 50400 €
AGREMENT 2002-089
RCS NANTES 441 573 110

NANTES

8 bis Rue Chaptal 44100 Nantes

LA BAULE

132 Av. des Ondines 44500 La Baule

Tél. **02.40.69.91.10** - e.mail : salorges.encheres@gmail.com

www.encheres-nantes-labaule.com

