

la baule +

L'essentiel de la presqu'île guérandaise !

Mensuel gratuit d'informations - N° 254 - Août 2025



VINS - CHAMPAGNES - WHISKIES - RHUMS
BIÈRES - BAG IN BOX (cubis sous vide)
ARTICLES DE CAVE - ÉPICERIE FINE
COFFRETS CADEAUX - PANIERS GOURMANDS

LES CHAIS SAINT-FRANÇOIS

La Grande cave de GUÉRANDE
Parc de Villejames - 02 40 70 95 10
www.leschaisaintfrancois.com

Tabac d'alcool est dangereux pour la santé



1^{er} Constructeur Mondial

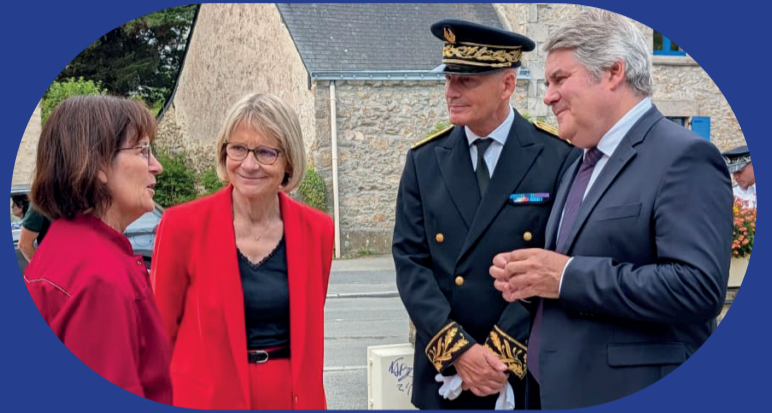


TOYOTA GCA
Saint-Nazaire

Tel. 02 51 76 50 50

Entretien exclusif avec
Véronique Louwagie ministre
chargée du Commerce, de
l'Artisanat, des Petites et
Moyennes entreprises et de
l'Économie sociale et solidaire.

Pages 4 et 5



DÉCORATION



Les conseils de Jean-François de Cadréa **Page 10**

POLITIQUE



Franck Louvrier publie «Ce qu'il me reste à faire»
Pages 12 et 13

MODE



Pierre Talamon, président de la Fédération Nationale de l'Habillement
Pages 14 et 15

SCIENCE



Catherine Vadon nous raconte l'histoire des abysses
Pages 22 et 23

Lancement commercial

31 et 31 bis Boulevard Bellanger - La Turballe
11 appartements d'exception

villa
BEAU RIVAGE



Groupe Val Promotion - 291 bis av. Mal de Lattre de Tassigny - La BAULE

06 31 344 444

information@val-promotion.fr

WWW.VAL-PROMOTION.FR



Rencontre avec
l'actrice à La Baule
Pages 24 et 25

Alexandra Lamy

PIERRE JOVANOVIC



Le livre sur le scandale financier de 2008 se retrouve numéro un des ventes
Pages 8 et 9

PHILIPPE GELUCK



Le Chat déambule à Guérande jusqu'au 7 septembre
Page 18

du 36
au 52

maille M

La marque "signature" féminine de La Baule.
Une touche classique, moderne & dynamique

LA BAULE (face au marché) - GUÉRANDE (Galerie Leclerc) - PARIS 6e

PULLS
VESTES
PANTALONS
JEANS
CHEMISIERS
...



www.ouestunion.com



409 000 €
LA BAULE - FACE MER - PLAGE BENOÎT
Au rez de jardin, beau studio avec magnifique terrasse plein sud comprenant entrée, coin cabine, dressing, salle d'eau avec wc, séjour avec kitchenette ouverte aménagée, terrasse de 23m². Cave. Charges 729€/an. 20 lots d'hab.Cl. én. D.
Prix comprenant 4,87% TTC d'honoraires charge acquéreur. Aucune procédure en cours. Réf. 5063



630 000 €
LA BAULE - CENTRE
Ensemble immobilier à usage mixte (commercial & habitation) comprenant au rdc, un local commercial à usage de café/restaurant avec salle de restaurant donnant sur terrasse exposée sud/ouest, wc. A l'étage, 3 chambres, salle d'eau, wc. Combles. Grande cave. Stationnements sur terrain. Demande de changement de destination (habitation seule) en cours. Cl. én. E.
Prix comprenant 5% TTC d'honoraires charge acquéreur. Réf. 5069



756 000 €
LA BAULE - PROCHE PLAGE BENOÎT ET POULIGUEN
Belle maison familiale de 138,5m² avec vaste espace de vie baigné de lumière donnant sur terrasse et jardin exposés sud, cuisine ouverte aménagée et équipée, 4 chambres dont une sur terrasse solarium, salle de bain et salle d'eau. Beaux volumes, emplacement recherché. Cl. én. D.
Prix comprenant 5% TTC d'honoraires charge acquéreur. Réf. 5071

Les informations sur les risques auxquels ces biens sont exposés sont disponibles sur le site Géorisques : www.georisques.gouv.fr

25 Boulevard Hennecart - Face à la Mer - à 2 pas de l'avenue de Gaulle - Tél 02 40 24 12 61

Thierry Caudal : l'altruiste et la mer



Thierry Caudal a été pendant trente ans bénévole à la SNSM, dont dix à la tête de la station de Pornichet. Il a quitté la présidence le 1er avril dernier, mais il continue d'œuvrer bénévolement et de se

dévouer comme secouriste. Hemingway évoquait les épreuves de la vie dans « Le vieil homme et la mer », Thierry Caudal a consacré une partie de la sienne au sauvetage en mer.

La Baule+ : La SNSM est souvent méconnue au sein du grand public. Pouvez-vous nous rappeler la vocation de cette association, qui est constituée uniquement de bénévoles ?

Thierry Caudal : Nous fêtons les deux cents ans de la SNSM. Le principe repose sur le bénévolat et la solidarité des gens de mer. Ce sont des marins qui se sont mis au service des usagers de la mer pour pouvoir porter secours aux autres marins. On nous compare régulièrement aux pompiers, alors que c'est totalement différent puisque nous sommes une association. Nous sommes une société de bienfaisance, puisque cela date de la fin du XVIIIe siècle. Nous avons 219 stations sur tout le littoral français, y compris dans les DOM-TOM. L'objectif est d'être au service de tous les usagers de la mer.

Que reprenez-vous de ces trente années d'expérience ?

Avec le recul, la situation n'est pas la même qu'il y a trente ans. À l'époque, le développement de la plaisance n'était pas aussi évolué et nous intervenions donc essen-

tiellement au profit des marins professionnels. Aujourd'hui, la tendance s'est totalement inversée, puisque nous sommes maintenant à 95 % au service de la plaisance. Il y a eu un essor des loisirs nautiques qui a complètement fait basculer notre niveau d'intervention. Il y a moins de connaissance de la mer et les gens consomment des loisirs nautiques comme s'ils étaient à terre, alors que c'est toujours la mer qui décide. Il faut être d'une humilité totale quand on est sur l'eau !

Parmi ces 95 % d'interventions, quelle est la part entre le manque de chance et l'inconscience ?

Il y a de l'inconscience, mais aussi de l'imprudence. Les gens n'ont pas conscience du danger de l'océan. Il faut prendre ses précautions, prendre de bonnes informations. Ils pensent que c'est facile, mais il y a toujours des impondérables et cela ne changera jamais. Depuis l'Antiquité, il y a toujours eu des impondérables. Nous faisons du sauvetage, mais aussi de la prévention. Tous les messages de prévention sont indispensables.

Dans le contexte automobile, on observe que les conducteurs dits du dimanche ont davantage d'accidents que les gros rouleurs. Constatez-vous cela aussi chez les navigateurs ?

C'est la même chose. La seule différence, c'est que pour certains bateaux il n'est pas nécessaire d'avoir un permis et l'on peut donc partir avec un voilier de 13 mètres sans permis, contrairement aux bateaux à moteur. On a rendu l'accès facile à l'océan sans aborder les différents aspects de la navigation en mer.

Quels sont vos plus beaux et, par ailleurs, vos pires souvenirs ?

D'abord, on met de côté nos mauvais souvenirs, car le pire est de ne pas réussir notre mission. Les plus beaux souvenirs, ce sont toujours les sourires des gens qui nous disent merci et qui apprennent que nous sommes totalement bénévoles. Parfois, il est deux heures du matin et l'on doit reprendre le travail à sept heures. Les gens sont surpris... L'espoir, c'est qu'il y ait encore des jeunes qui s'engagent.

Du Rêve à l'Abstrait à l'Espace Rex Le Pouliguen - La Baule



L'Espace Rex, lieu emblématique de l'art, accueille du 1^{er} au 31 août, un collectif de 11 artistes talentueux et renommés venant de toutes les régions de France, neuf peintres et 2 sculpteurs : **Akil, Yannick Connan, Gray, Dominique Jegou, Sophie Lassegue, Isabelle Milleret, Bernadette Morand, Mariec Navel, Catherine Noizet Faucon, Francine Scrignac, Maria Transon.**

Chaque artiste propose aux visiteurs des œuvres très diverses dans lesquelles il exprime ses sentiments, ses émotions dans une grande liberté.

Cette exposition intitulée "Du Rêve à l'Abstrait" célèbre l'abstraction sous toutes ses formes que l'on retrouve aussi bien en peinture qu'en sculpture. Cette démarche créative qui vise à s'éloigner d'une représentation objective des éléments du monde en revisitant le réel, pousse à la rêverie, donne de l'énergie et de l'enthousiasme.

Quelles peintures, quelles influences, quelles personnalités, autant de questions dont les esquisses de réponses sont données dans cette exposition pleine de talents.

Ces regards et sensibilités diverses, vous bousculeront peut-être ou vous combleront ? Quoiqu'il en soit, cet événement original est un vibrant hommage à la création.

ESPACE REX
4, rue de la plage - 44510 LE POULIGUEN
Tél. 06 07 08 05 07

Entrée libre tous les jours : 11h - 13h et 15h - 19h

Exposition jusqu'au 31 août

Sécurité renforcée à la gare SNCF de La Baule



La sécurité aux abords de la gare SNCF de La Baule fait l'objet d'une attention particulière cet été. Lors du conseil

municipal du 25 juillet dernier, Franck Louvrier a confirmé que la Ville a sollicité une surveillance renforcée, en particulier lors des arrivées de trains jugés « sensibles », notamment les TER en provenance de Nantes. « Cet été, nous avons aussi accentué nos efforts en direction des arrivées des trains. La présence policière, Police nationale et Police municipale, est de la sorte amplifiée sur le parvis de la gare les jours de fortes chaleurs aux horaires sensibles. Je peux vous assurer que ce genre de démonstration de force contribue à calmer les ardeurs », a déclaré le maire.



Soirées SALSA avec Ruben
TOUS LES DIMANCHES
de 17h à 21h
Ouvert à tous

Face au 28 bld de l'Océan - **LA BAULE** - 06 64 91 80 74
Ouvert 7j/7 de 9h à 21h30 - Réservation conseillée

GRANDE BRADERIE D'ÉTÉ

MATELAS - SOMMIER - LITERIE DE RELAXATION - OREILLER - COUETTE - LINGE DE LIT

Profitez de belles offres et passez de belles nuits !

Pack Matelas + sommier 140x190 à partir de 599€

*Voir en offres en magasin, limitée sur le stock, jusqu'au 30/08/2025

** Matelas Méridos 140x190 confort ferme, 520 ressorts ensachés, 2 faces de couchage. Sommier tapissier à lattes recouvertes 140x190. Pieds en supplément



MAGASIN de la LITERIE

Z.C. Auchan - 6, rue de la Héronnière - TRIGNAC - St Nazaire - Tél. 02 40 90 15 07

www.magasin-de-la-literie-44.fr - Ouvert dès le lundi 9h30 - En continu le samedi

LIVRAISON ET INSTALLATION OFFERTES

Des investissements massifs pour les ports du Croisic et de La Turballe

L'avenir des ports de pêche du Croisic et de La Turballe se dessine avec un plan ambitieux porté par le Département de Loire-Atlantique, en lien avec les acteurs de la filière. Après plusieurs années de turbulences, marquées par des difficultés économiques et des incertitudes sur l'avenir des criées, une nouvelle dynamique s'installe.

Avec près d'une centaine de navires et plus de 400 emplois directs, la filière pêche est un pilier économique et identitaire pour le littoral. « Nous devons donner aux ports les moyens de se moderniser et de rester compétitifs, tout en préservant ce savoir-faire qui fait partie de notre patrimoine maritime », souligne Michel Ménard, président du Conseil départemental de Loire-Atlantique, actionnaire majoritaire de la société Loire-Atlantique Pêche et Plaisance.

Un programme d'investissement de 30 millions d'euros sur dix ans a été validé, dont 9 millions d'euros dédiés aux ports du Croisic et de La Turballe. Concrètement, ce plan prévoit la rénovation des glacières, la modernisation des bâtiments et des box, la mise aux normes des ateliers de poissonnerie au Croisic, ainsi que l'installation de nouveaux équipements pour la réparation navale et la vente. Un nouveau ponton viendra également renforcer les infrastructures de La Turballe.

Selon José Jouneau, président du Comité régional des pêches maritimes et des élevages marins (Corepem), la pêche génère un chiffre d'affaires de 110 millions d'euros, qui atteint 340 millions d'euros en incluant les activités de mareyage et de distribution. « Ce plan redonne de la visibilité à toute la filière, et permet de se projeter sereinement vers l'avenir », insiste-t-il.

Bien-être ► Un havre de ressourcement au coeur de la Bretagne Sud «le Temps est Venu»



C'est à proximité de la Roche-Bernard, au coeur d'un parc et d'un bois de 15 hectares peuplés d'arbres centenaires, dans un lieu aussi inspirant qu'engageant, que s'est installé **le Temps est venu**. Ce sanctuaire dédié à la transition écologique et au bien-être accueille celles et ceux qui souhaitent marquer une pause, ralentir, se reconnecter.

Les cinq membres fondateurs ont mêlé leurs passions, compétences et savoir-faire pour créer un lieu vibrant, où sobriété rime avec épanouissement. Toute l'année il est possible de participer à des **séjours immersifs de yoga, jeûne, détox, méditation**, dans un esprit de partage, enveloppant et joyeux.

Les 14 chambres, à l'ambiance chaleureuse et intimiste, invitent à se sentir tout simplement ... chez soi.

Sreemati, professeure de Yoga depuis trente ans, vous accueille dans la magnifique salle de yoga nichée au coeur de la nature et vous guide dans une pratique douce ou plus tonique selon les stages.

Gwenaëlle, naturopathe passionnée, vous accompagne avec

attention durant les jeûnes et les détox. Elle partage avec vous les grands principes de la naturopathie, dont l'alimentation vivante, véritable source de santé et de mieux-être.

Et lorsque le jeûne n'est pas au programme, les repas deviennent un délicieux moment de partage autour d'une cuisine végétarienne, locale, biologique et gourmande, élaborée par des cheffes véganes, créatives et engagées.

Lors des temps libres, on se laisse porter par le rythme de la nature. Méditation au bord de la piscine, flânerie les pieds dans la rosée, pause au sauna ou moment suspendu lors d'un soin ou d'un massage. Tout est pensé pour que le corps, le coeur et l'esprit retrouvent leur juste place.

Le temps est venu de ralentir, de respirer, de vivre autrement.

Retrouvez tous nos stages sur notre site le-temps-est-venu.eu

Le Temps est Venu - Domaine de Bodeuc - 56130 Nivillac - La Roche Bernard.

Tél. : 02 99 08 70 04



02 40 23 94 98

A découvrir notre dernière vidéo (lien ci-dessous)

Suivez nous sur

YouTube <https://youtu.be/js4avsafYRQ>



CONCEPT - DESIGN - PAYSAGE

Depuis 1977

Un SAVOIR « VERT » (conception, réalisation, entretien) depuis plus de 45 ans



Politique ► Une ministre à l'écoute des commerçants de La Baule



Véronique Louwagie, ministre des PME :
« J'ai envie de dire aux entrepreneurs : vous n'êtes pas seuls, l'État est à vos côtés pour vous soutenir et vous accompagner. »

Véronique Louwagie est ministre chargée du Commerce, de l'Artisanat, des Petites et Moyennes entreprises et de l'Économie sociale et solidaire. Elle a été experte-comptable et commissaire aux comptes, à la tête d'un cabinet de 45 collaborateurs, et élue députée de l'Orne depuis 2012. Elle a toujours travaillé sur des sujets très techniques, notamment lors des lois de Finances, à l'Assemblée nationale.

Les journalistes parlementaires la connaissent depuis longtemps. Elle est spécialiste des questions budgétaires pour le groupe UMP, puis LR, depuis

plus de vingt ans. Elle est très connue dans sa circonscription et toujours réélue, mais beaucoup moins sur le plan national car elle fait partie de ce type de députés ou d'anciens députés, comme Charles de Courson, Didier Migaud ou Gilles Carrez, qui ont des profils très techniques qui intéressent peu les médias.

Véronique Louwagie est venue à La Baule, vendredi 25 juillet dernier, pour rencontrer les commerçants et évoquer leurs difficultés. Elle a accordé un entretien exclusif à Yannick Urrien pour La Baule+ et Kernews.

La Baule+ : Le fait d'avoir été experte-comptable et commissaire aux comptes, donc en rapport avec des entrepreneurs, en ayant partagé leurs succès et leurs angoisses, vous amène-t-il à aborder votre portefeuille ministériel avec un regard plus concret ?

Véronique Louwagie : Effectivement, quand on a été expert-comptable pendant près de quarante ans, on a côtoyé beaucoup de chefs d'entreprise et de commerçants. J'ai accompagné et conseillé de nombreux entrepreneurs. J'ai vécu des situations avec eux, de la création, jusqu'à la transmission ou la cessation, les moments de croissance, de risque ou de défaillance. On partage beaucoup de choses avec les commerçants et les chefs d'entreprise.

Je compare parfois l'expert-comptable avec son client, au rôle du médecin avec son patient : il faut une relation de confiance, parce que l'on connaît beaucoup de choses. Effectivement, j'ai vécu avec les entrepreneurs. Aujourd'hui, je suis ministre des entrepreneurs et mon vécu m'aide, parce que je connais leurs préoccupations et l'inflation normative qui pèse sur eux. Quand j'ai bâti ma feuille de route, je l'ai écrite en fonction de ce vécu. Pour moi, il s'agit de simplifier, protéger et accompagner.

Simplifier, protéger et accompagner : le plus important n'est-il pas de simplifier ?

C'est pour cela que ce mot d'ordre figure en premier sur ma feuille de route. Effectivement, nous avons aujourd'hui une inflation normative qui pèse à hauteur de 3% du produit intérieur brut, donc c'est beaucoup. Les commerçants et les

chefs d'entreprise passent beaucoup de temps à remplir des imprimés et à effectuer un certain nombre de demandes d'autorisation, avec une multitude de formalités sociales, juridiques ou fiscales. Tout ce temps n'est malheureusement pas consacré au cœur de leur métier. Finalement, la dépense la plus importante, pour un chef d'entreprise, c'est le temps qui est consacré à cette inflation normative.

Il faut recréer ce lien de proximité qui peut exister en faisant cohabiter le commerce en ligne et le commerce physique

On entend en permanence nos concitoyens affirmer qu'ils veulent encourager les commerçants de proximité et les artisans, toutefois les chiffres démontrent l'inverse. N'y a-t-il pas là un paradoxe ? Peut-on inverser la tendance ? Cela passe-t-il par le renouveau des centres-villes ?

Vous avez raison, c'est un paradoxe. D'un côté, les Français sont attachés à leurs artisans et à leurs commerçants, pour le lien qui est créé dans un commerce, car il y a une confiance qui s'établit avec le commerçant que l'on finit par connaître. Les Français sont aussi très attachés aux circuits courts. De l'autre côté, il y a le développement du commerce en ligne. Mais ce n'est pas une fatalité. Il faut recréer ce lien de proximité qui peut exister en faisant cohabiter le commerce en ligne et le commerce physique. Il faut restructurer nos centres-villes et soutenir toutes les infrastructures des centres-villes pour développer le

commerce. Il faut aussi organiser tout ce qui concerne la transmission des commerces.

Dans les dix ans qui viennent, il y aura plus de 500 000 entreprises à reprendre avec des chefs d'entreprise qui ont plus de soixante ans. Nous voyons partout des commerces qui ferment parce qu'il n'y a pas de repreneur. C'est un vrai sujet, celui de la transmission. Il faut aussi aider les commerçants à utiliser l'intelligence artificielle en leur donnant un certain nombre de points pour se moderniser, se rénover, prendre en compte les défis qui sont devant nous. Il faut arriver à allier cette proximité dont on a besoin, avec cette modernité des nouveaux modes de consommation qui existent. Je crois beaucoup aux restructurations des centres-villes, car les Français sont attachés à leurs commerces de proximité. Il y a aussi du plaisir dans l'achat.

Votre portefeuille vous conduit à travailler sur des sujets très variés, des centrales européennes d'achat à l'avenir des titres restaurants, en passant par les problématiques sectorielles, de la coiffure à l'habillement, et aussi la pêche... Alors, comme nous ne pouvons pas aborder tous ces sujets, si vous deviez faire passer un message aux commerçants de notre région, quel serait-il ?

Je suis ministre du Commerce, de l'Artisanat, des petites et moyennes Entreprises, et de l'Économie sociale et solidaire : donc, de manière simple, je suis la ministre des entrepreneurs ! Tout ce qui concerne les entreprises est de mon ressort. J'ai envie de dire aux entrepreneurs : vous n'êtes pas seuls, l'État est à vos côtés



GICQUIAUD

— ÉLAGAGE - PAYSAGE —

GUÉRANDE - 02 40 62 00 35 - 06 86 00 32 14

CRÉATION & ENTRETIEN D'ESPACE VERT - CLÔTURES

ABATTAGE D'ARBRES

TAILLE DE FORMATION

ROGNAGE DE SOUCHES

BROYAGE DE DÉCHETS

MISE EN SÉCURITÉ D'ARBRES

DÉBROUSSAILLAGE DE TERRAIN

gicquaud-paysage@orange.fr



RÉNOVATION D'APPARTEMENTS



SIMPLIFIEZ-VOUS LA VIE POUR VOS TRAVAUX !

- ✓ DEVIS GRATUITS
- ✓ RAPPORT QUALITÉ / PRIX
- ✓ ARTISANS LOCAUX DE QUALITÉ
- ✓ SUIVI DE TRAVAUX

Olivier Macé, votre courtier depuis 15 ans.



26 avenue Georges Clémenceau - 44500 LA BAULE
02 40 19 85 92 - www.labaule.lamaisondestravaux.com

pour vous soutenir et vous accompagner. Évidemment, l'État ne fera pas tout. Mais pour tout ce qui participe aux défis de demain, notamment pour accompagner les commerçants, l'État est là. C'est la raison pour laquelle j'ai annoncé un certain nombre de travaux, notamment sur la vacance commerciale des centres-villes, parce que c'est un vrai sujet, mais aussi sur la transmission et la reprise des commerces. J'ai également lancé des assises de la restauration et des métiers de bouche, car ils contribuent à un véritable dynamisme de nos territoires. Nous avons besoin de nos boulangers, bouchers, charcutiers, traiteurs, tout comme des cafés. L'État est à leurs côtés pour relever les défis, notamment en les aidant à aménager les commerces, en prenant en compte la modernité et les transitions qui sont devant

nous.

On sent que vous êtes sincère lorsque vous dites cela, tout comme la majorité des élus, mais on est tenté de ne plus croire la parole politique, tant la machine semble grippée...

D'abord, je veux saluer l'engagement des chefs d'entreprise. Nos entreprises sont très résilientes, les entrepreneurs ont beaucoup de passion, ils font beaucoup d'efforts et ils aiment leur métier. Nous le savons. Il faut aussi prendre en compte toutes les modifications des modes de consommation. Cependant, nous avons de très beaux commerces, des boulangeries, des chocolatiers qui ont du talent, mais aussi de très belles marques françaises dont nous sommes fiers, des artisans aussi. Nous de-

vons mettre en avant tous ces commerces, aider les commerçants à se structurer dans des unions commerciales, afin de créer des activités et des animations à différents moments de l'année. Le collectif sert aussi les commerçants.

Il y a un mot que l'on n'entend jamais, c'est « désir ». Or, comme Jacques Séguéla le démontre depuis des décennies, la consommation, c'est d'abord le désir et celui-ci vient avec la liberté, le sentiment de bonheur, et surtout la confiance en l'avenir... N'est-ce pas la clef ?

On parle beaucoup de pouvoir d'achat et c'est un élément essentiel. Vous avez raison, il y a aussi le plaisir et le désir d'acheter. Le

LE SPÉCIALISTE DU VIAGER
Atlantic VIAGER
SUR LA CÔTE ATLANTIQUE
DEPUIS 2007 À VOS CÔTÉS

LE VIAGER,
une formule adaptée
à chacun.e

LE VIAGER OCCUPÉ

Me permet de vendre ma résidence principale et d'en percevoir un bouquet et une rente viagère mensuelle évolutive, ou bien l'intégralité de la valeur occupée sans rente, mais de rester y habiter toute ma vie.

.....

02 40 15 18 78

www.atlanticviager.fr

LE VIAGER OCCUPÉ LIMITÉ DANS LE TEMPS

Me permet de vendre ma résidence secondaire, en percevant des sommes supérieures à une vente en viager occupé classique et d'en profiter encore sur le nombre d'années que j'ai choisi.

.....

LE VIAGER LIBRE

Me permet de vendre sans décote, le bien que je donnais jusqu'à maintenant en location, et de m'ôter les soucis d'impayés, de taxes, de travaux, de frais de gestion, etc... en touchant un bouquet conséquent de mon choix et des rentes mensuelles sûres et faiblement fiscalisées, jusqu'à la fin de ma vie.

.....

Étude gratuite

Sans engagement

désir d'acheter, c'est un choix, c'est l'inverse de la contrainte. On a du plaisir à aller faire du shopping en famille ou avec ses amis, dans des commerces de qualité, tout comme à aller au restaurant, notamment quand on connaît le restaurateur. Il y a des souvenirs aussi et tout cela fait partie

de ce que l'on aime dans la vie. Ce choix repose effectivement sur la confiance : la confiance dans la qualité et la confiance à l'égard des commerçants. Derrière tout cela, il y a des produits avec des histoires et de l'authenticité. Donc, redonner du désir, c'est aussi mettre l'humain au cœur du commerce.

J'essaie de donner suite aux préoccupations des commerçants en leur apportant des réponses par rapport à leurs difficultés, mais aussi de répondre aux enjeux de demain, comme l'intelligence artificielle.

Propos recueillis par Yannick Urrien.



Laurent Chauvin et Stephanie Grosdoigt

BISTROT

Une cuisine pensée pour éveiller vos souvenirs gourmands.

Saveurs et émotions garanties.

du MARDI midi
au SAMEDI soir

02 51 16 26 75



CAMÉLIA
CUISINE DE COEUR

1-5, allée des Camélias
LA BAULE

NOUVEAU
TRAITEUR - ÉPICERIE

Nos plats à déguster chez vous

Événementiel
Prestations personnalisées

du MERCREDI au SAMEDI
9h30 - 19h30
DIMANCHE
9h30 - 13h30

02 40 22 56 76



Crédits photos : Patrick Gérard

Transition énergétique : Le Pouligou devient le moteur écologique de Pornichet



Avec un investissement de 2 millions d'euros et des objectifs de performance contractuellement encadrés, la Ville de Pornichet engage la mutation énergétique de son site le plus énergivore : le groupe scolaire du Pouligou.

Ce complexe représente à lui seul 600 MWh de consommation annuelle, ce qui en fait le premier poste énergétique de la commune.

Afin de limiter les impacts sur le fonctionnement des services publics, les travaux

sont concentrés durant la période estivale. Le centre de loisirs est temporairement transféré à l'école Gambetta, tandis que la confection des repas est assurée par un prestataire extérieur, dans le respect des standards bio et labellisés. Dans le même

temps, une partie des locaux de la cuisine centrale fait l'objet d'une rénovation.

Le projet repose sur une combinaison plusieurs solutions innovantes. Géothermie à faible profondeur pour le chauffage, Géocooling pour le rafraîchissement des locaux,

ombrières photovoltaïques installées au niveau de la cuisine centrale, couvrant jusqu'à 65 % des besoins électriques du site. L'isolation, jugée satisfaisante après diagnostic, sera conservée, tandis que les systèmes de ventilation et de chauffage seront optimisés. Le tout constitue un modèle d'intégration technologique au service d'un bâtiment public

à haute exigence d'usage.

La Ville a opté pour un marché global de performance énergétique, confié à un groupement d'entreprises. Ce contrat intègre à la fois la conception, la réalisation, la maintenance sur 5 ans, et surtout un engagement formel sur les économies d'énergie attendues. Des bonifications – voire des pénalités – sont prévues en fonction du respect ou non des performances cibles. Une approche qui limite le risque pour la collectivité tout en assurant un suivi rigoureux des consommations.

L'enveloppe globale du chantier, estimée à 2 millions d'euros, inclut la rénovation du

réseau de chaleur. Grâce aux dispositifs nationaux de soutien à la transition écologique (DSIL, Fonds verts, ADEME - Fonds Chaleur), 47 % du budget sera couvert par des subventions publiques, limitant l'impact net pour les finances communales. À terme, le projet vise une réduction de près de 50 % des consommations énergétiques, avec un effondrement de 85 % des usages de gaz. Cela représente 60 tonnes de CO₂ évitées chaque année, soit l'équivalent de 60 allers-retours Paris-New York en avion. Une performance qui positionne le Pouligou comme pilote de la décarbonation municipale, et préfigure d'autres chantiers similaires à l'échelle de la commune.

Au Fil des Marques : le succès d'un leader du déstockage s'illustre au Pouliguen



S'il y a bien un concept qui manquait sur la presqu'île, c'est celui d'Au Fil des Marques. Inaugurée à l'été 2023, l'enseigne a rapidement trouvé son public au Pouliguen. Son secret ? Une offre ciblée, en phase avec une clientèle exigeante : soucieuse de qualité, adepte des belles marques... mais toujours à la recherche de bons plans.

Un concept qui cartonne

Le groupe français, 100% familial, Vestiti, à la tête de 25 magasins en France et en Suisse, a parfaitement cerné les attentes locales. Résultat : un concept qui cartonne, fondé sur une équation gagnante - grandes marques + petits prix - sans compromis sur la qualité.



La part belle aux pièces de marques reconnues

Ici, aucun produit de fast fashion ou de qualité incertaine. La sélection fait la part belle aux pièces de marques reconnues, proposées à des tarifs très attractifs. Collections précédentes ? Stocks d'invendus ? Hugo Rouillon, directeur général, entretient

volontairement le mystère : « Ce qui compte, c'est l'effet de surprise et la richesse de l'offre. »

Et l'offre, justement, est vaste. « Du style classique au plus pointu, du citywear au sportswear, on retrouve tout l'univers de la mode pour femmes, hommes et enfants. Plus de 200 marques sont re-



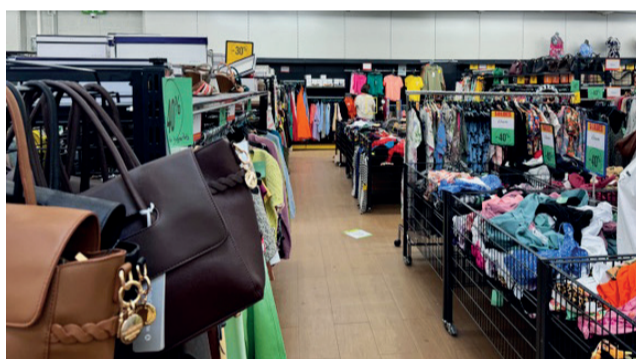
présentées ! » souligne-t-il. Mais Au Fil des Marques ne s'arrête pas au prêt-à-porter : maroquinerie, beauté, décoration et art de vivre viennent enrichir l'expérience shopping.

Une véritable caverne d'Ali Baba des bonnes affaires

Le magasin du Pouliguen s'impose comme une véritable caverne d'Ali Baba des bonnes affaires. La mise en rayon est sobre, sans superflu : ici, l'attention est portée sur l'essentiel : les produits, les marques, les prix. Et pour les amateurs de trouvailles régulières, un conseil : revenez souvent ! Les arrivages évoluent chaque semaine, garantissant une offre sans cesse renouvelée.

En ce moment, place à l'opération « Last Chance » : tout au long du mois d'août, de nombreuses pièces femme, homme et enfant sont remises de -30 % à -50 %, identifiables grâce à leurs étiquettes colorées. Une dernière chance pour faire le plein de bonnes affaires estivales ! Le succès d'Au Fil des Marques au Pouliguen ne fait que confirmer l'engouement pour un modèle local qui allie exigence, plaisir et accessibilité.

Au Fil des Marques, 26, boulevard de l'Atlantique au Pouliguen.
Tél. 02 40 66 75 06
Ouvert du lundi au vendredi : 10h-13h / 14h-19h - Samedi : 10h-19h.



Le Pouliguen renouvelle le Pass'Associations



À l'heure où les collectivités cherchent des leviers concrets pour soutenir à la fois le pouvoir d'achat des familles et le dynamisme associatif, la Ville du Pouliguen reconduit en 2025 son dispositif Pass'Associations. Véritable outil de relance sociale et culturelle, ce dispositif permet aux enfants pouliguennais de bénéficier d'un remboursement partiel de leurs frais d'inscription dans une association locale.

Le Pass'Associations s'adresse aux enfants âgés de 3 à 16 ans, domiciliés à l'année au Pouliguen ou dont l'un des parents y réside. Il prend en charge 50 % des frais liés à une activité associative (cotisation, licence, assurance, stages...), dans la limite de 100 € par enfant. Cette mesure, à la fois simple et ciblée, répond à une double ambition : faciliter l'accès aux activités sportives et culturelles pour les jeunes, tout en consolidant la fréquentation des structures associatives. « Ce dispositif est à la fois un levier d'accès à la culture et au sport pour les enfants, et un moyen

d'accompagner les associations locales dans leur mission. C'est un outil concret, simple et utile, qui bénéficie directement à notre jeunesse et à nos bénévoles », explique Frédéric Dounont, adjoint au maire en charge de la Vie associative et sportive.

Cette année, 14 associations partenaires ont signé une convention avec la Ville du Pouliguen. Ensemble, elles couvrent un large spectre d'activités, de la pratique sportive à l'expression artistique :

Atelier Jazz
Presqu'île Guérandaise Athlétic Club (PGAC)
Triathlon Côte d'Amour
Espérance Mouette Basket Club
Union Sportive La Baule Le Pouliguen (USBP)
Cobra Thai Boxing
Judo Club du Pouliguen
Satori Dojo
Cercle Nautique La Baule - Le Pouliguen - Pornichet (CNBPP)
Tennis Club Pouliguennais
La Mouette Tennis de Table
L'Échiquier du Pouliguen
Arts Plastiques Corvette
École de musique Farandole

Les familles peuvent retirer leur Pass' en mairie, auprès du secrétariat général, sur présentation d'un justificatif de domicile, d'une pièce d'identité de l'enfant (ou du livret de famille) et, le cas échéant, du Pass' de l'année précédente.

Guérande : des visites VIP pour plonger dans l'univers médiéval de la Porte Saint-Michel

Après le succès de ses visites théâtrales, la Porte Saint-Michel - Château-musée de Guérande enrichit son programme estival avec deux nouveautés. Chaque jeudi en soirée, le monument propose des visites VIP, pour une expérience immersive et privilégiée autour de deux grandes thématiques médiévales : la défense et la cuisine.

La Défense au Moyen Âge

Les jeudis 14 et 28 août, les visiteurs pourront privatiser la Porte Saint-Michel pour une plongée d'une heure au cœur des fortifications. Du chemin de ronde aux tours, l'histoire militaire de la cité se dévoile, avec un focus sur l'évolution des remparts face à l'artillerie. Les participants seront invités à retrousser leurs manches pour comprendre, par l'expérimentation, les techniques défensives des chevaliers.

Les Saveurs Médiévales

Les jeudis 7 et 21 août, place aux mystères de la cuisine médiévale. Dans le premier étage du monument, une cuisinière en tenue d'époque fait découvrir les épices, arômes et recettes qui composaient la gastronomie de l'époque. Une visite sensorielle où énigmes olfactives et dégustations mettent les sens en éveil.

Infos pratiques

Chaque visite dure 1 heure (18h45-19h45 ou 20h15-21h15). Tarifs : 12 € pour les adultes, 8 € pour les 6-17 ans, gratuit pour les moins de 6 ans. Réservation obligatoire sur place ou en ligne. Les groupes sont limités à 20 personnes.





BARNES | Baie de La Baule
INTERNATIONAL REALTY

L'IMMOBILIER HAUT DE GAMME



+33 (0)2 72 74 89 30

www.barnes-nanteslabale.com

LA BAULE - Lajarrige
Appartement de 125 m² face à la mer
Vaste séjour. Trois chambres. Deux salles d'eau
Spacieux volumes. Belle luminosité
Terrasse en angle de 60 m² avec une vue imprenable sur la baie
Deux places de stationnement et une cave.

1 463 000 € HAI. Réf : 86005061

Cap Atlantique mise sur le vélo : de nouvelles liaisons et 150 VAE supplémentaires

Le vélo s'impose comme un mode de transport incontournable sur la presqu'île. Cap Atlantique poursuit son engagement en faveur des mobilités douces avec plusieurs nouveautés pour l'été 2025 : de nouvelles pistes cyclables, un renfort du service de vélos électriques VÉLYcéo et la publication d'une carte complète des itinéraires vélo et rando.

Une liaison directe Guérande – La Baule

Depuis mai, une piste cyclable sécurisée de 2,15 km relie Guérande au bourg d'Escoublac via Kerquessaud et Villejames. Ce projet de 800 000 €, cofinancé par le Département, s'intègre au réseau Vélocéan et rencontre déjà un fort succès avec des pics à 140 passages quotidiens.

La Turballe – Piriac : un nouvel axe en construction

Un autre chantier avance entre La Turballe et Piriac-sur-Mer. Les 1,5 km de voies côté Turballe sont terminés. L'ensemble représente un investissement de 920 000 €.

VÉLYcéo : 150 vélos électriques en plus

Face à la demande croissante, l'Agglo étend la flotte de VÉLY-

céo avec 150 vélos à assistance électrique supplémentaires dès juillet, portant la capacité à 500 unités.

Une carte «De la Brière à l'océan»

Une carte unique recense désormais 34 boucles cyclables et 36 parcours de randonnée, disponible dans les offices de tourisme.



Bahia Tikka : l'escale chic et dépayssante à Pornichet



Cet été, Bahia Tikka s'impose comme l'adresse la plus solaire de Pornichet. Loin des clichés, Camille et Jérôme réinventent la carte en mettant les produits de la mer à l'honneur, en partenariat avec la célèbre poissonnerie Jean Lebeau. Au menu : fraîcheur, audace et élégance. Des ceviches colorés, des raviolis de langouste bretonne, des poissons entiers grillés au barbecue...

Une cuisine vibrante, aux accents sud-américains, sublimée par le savoir-faire français

La star ? Le ceviche, évidemment. Les habitués en raffolent, et Jérôme nous confie son secret : « Il y a certaines recettes que nous conservons depuis l'ouverture, le secret, c'est la fraîcheur, mais aus-

si de tout faire à la minute, si on fait les choses d'avance, le goût n'est pas le même, on perd le côté croquant à l'extérieur et fondant à l'intérieur, il faut que tout soit fait minute, on ne peut pas tricher. »

Résultat : une cuisine vibrante, aux accents sud-américains, sublimée par le savoir-faire français. On craque pour le tiradito de saumon aux fruits exotiques ou le tartare de thon twisté par un foie gras poêlé, des créations surprenantes, mais toujours raffinées.

Pour les déjeuners en semaine, une formule à 20 €

La maison mise sur l'authenticité : cuissons à la braise, ceviche, tataki, tartares, le tout imaginé avec une touche d'audace. Et, pour les déjeuners en semaine, une formule à 20 € attire les amateurs de belles

assiettes et de fraîcheur.

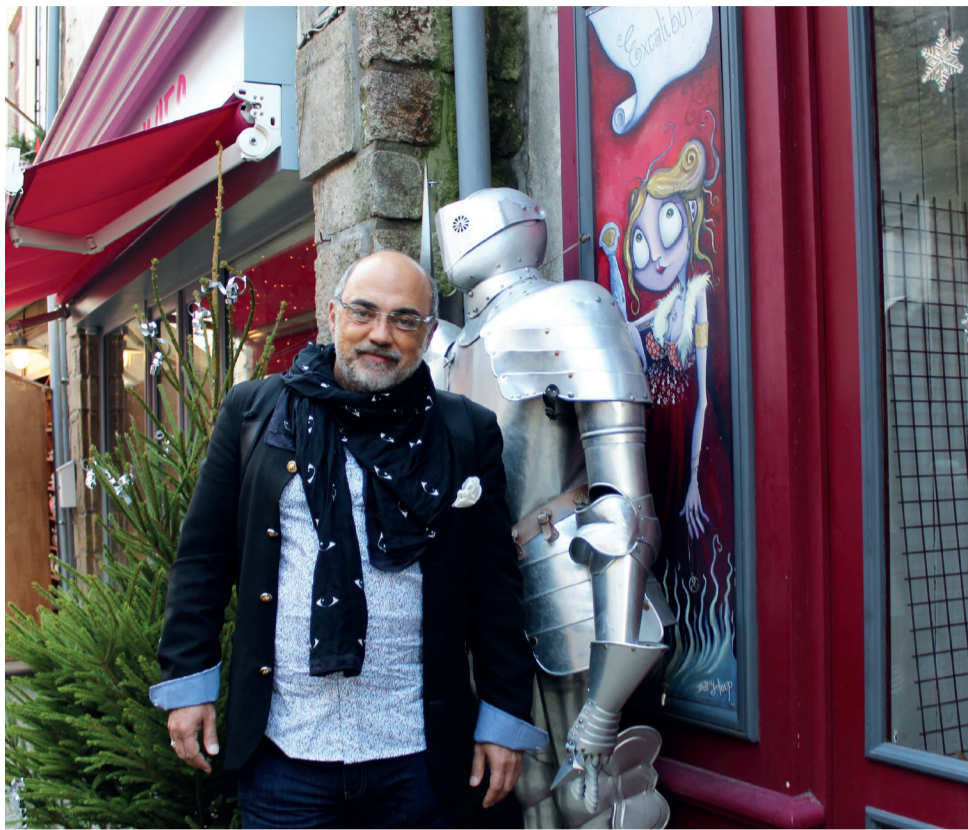
Le célèbre Jean Menconi et son groupe de musiciens en live le 14 août

Juste à côté, une salle de spectacles prolonge l'expérience avec une programmation estivale éclectique. DJ sets, concerts piano live avec Grégoire Humbert tous les samedis, et un grand concert corse avec le célèbre Jean Menconi et son groupe de musiciens en live le 14 août (avec une carte spéciale aux accents de l'île de Beauté). En septembre, retour des soirées stand-up, karaoké et blind tests, pour des soirées pleines de bonne humeur.

**Le Bahia Tikka, 6, allée du Zéphir à Pornichet.
Tél. 02 40 62 17 02**



Enquête ► Le livre sur le scandale financier de 2008 se retrouve numéro un des ventes



Pierre Jovanovic à Guérande

Pierre Jovanovic : « On a dû prendre l'argent des retraites pour sauver les banques, qui ont elles-mêmes pris l'argent de leurs clients pour investir dans des produits pourris vendus par Goldman Sachs. »

Le livre « 2008 » de Pierre Jovanovic est sorti et il figure déjà en tête des ventes. Il faut préciser que Pierre Jovanovic a bénéficié d'une promotion inattendue lorsque l'Élysée a tenté de faire saisir son manuscrit en envoyant la police en pleine nuit à son domicile et à sa maison d'édition. Son enquête révèle que l'année 2008 a été pour les banques ce que le drame de Tchernobyl a été pour le nucléaire, un révélateur de tous les mensonges des banquiers devenus fous.

Dès le début de l'année 2008, dans la plus grande discrétion, les dix plus grandes banques mondiales avaient cherché à se recapitaliser afin d'éviter le désastre, sans y parvenir, ce qui s'est soldé par le plus odieux des chantages jamais infligé à des gouvernements : « Soit vous nous sauvez, soit vous avez

une révolution dans les semaines qui suivent ». Les gouvernements n'ont pas eu le choix.

« 2008 » de Pierre Jovanovic est publié aux Éditions Le Jardin des Livres.



La Baule+ : Ce livre est déjà un événement puisque, quelques semaines avant sa parution, la police a débarqué chez vous, en pleine nuit, puis dans votre maison d'édition, dans l'espoir d'y trouver ce manuscrit. Emmanuel Macron voulait avoir le manuscrit avant tout le monde. C'est finalement la meilleure des promotions possibles !

Pierre Jovanovic : L'Élysée m'a offert une promotion absolument incroyable. Je ne m'y attendais pas et c'est très flatteur pour le livre. Maintenant, je sais qu'Emmanuel Macron suit ma revue de presse. Maintenant, ce sont des affaires graves.

C'est le plus grand hold-up de l'histoire

Évoquons maintenant le fond du livre « 2008 » où vous revenez sur la grande crise financière. Il a fallu attendre une bonne dizaine d'années pour rassembler tous les éléments de cette enquête...

Avec le temps, les langues se sont déliées. Tous les banquiers, les gouverneurs de banques centrales, qui étaient en poste à ce moment-là, se sont mis à faire des confidences. C'est le plus grand hold-up de l'histoire et il était donc nécessaire d'expliquer comment les choses sont parties. Personne n'avait vraiment fait le travail jusqu'à présent. Pour beaucoup de gens, la crise bancaire de 2008, c'est aux États-Unis la crise du crédit ou, en France, c'est la faute à Jérôme Kerviel... En réalité, c'est une crise qui a été voulue, et c'est surtout le plus grand hold-up de l'histoire qui a été mené par un secrétaire d'État au Trésor, Larry Summers, grand ami de Jeffrey Epstein. Tout cela nous amène à des milliers de suicides et à des millions de chômeurs. Il ne faut donc jamais oublier que cette crise a été voulue par des banquiers criminels devenus complètement fous et assoiffés de sang.

Les banquiers américains ont décidé de voler l'argent des caisses de retraite avec des produits financiers empoisonnés

En résumé, le système s'est effondré et il y a eu ce chantage imposé aux gouvernements,

dans toute la planète : « Si vous ne nous sauvez pas, ce sera la ruine générale et ce sera la révolution ! »

C'est le chantage qui a été fait en 2008 par les banquiers américains sur les sénateurs des États-Unis. En France, c'est aussi le chantage qui a été fait à l'égard de Nicolas Sarkozy. Ce que je n'avais pas vu à l'époque, c'est que cette crise a affecté toutes les banques du monde, parce que les banquiers américains ont décidé de voler l'argent des caisses de retraite avec des produits financiers empoisonnés. Par exemple, le 30 décembre 2006, moins de deux ans avant l'explosion finale, le directeur général de l'assureur AIG, qui assure tous les aéroports, les grandes flottes des compagnies aériennes, mais aussi des tankers, a sifflé la fin de la récréation en disant : « Tout le monde doit arrêter d'utiliser les crédits default swap car cela va mal se terminer. » Ensuite, toutes les grandes banques américaines se sont précipitées pour prendre la place de AIG et c'est ce qui a amené l'explosion financière de la planète.

À l'époque, on parlait de 30 trilliards de dollars de pertes, selon le FMI lui-même. Ce sont des millions de routes qui n'ont pas été entretenues et des centaines de milliers de lits d'hôpitaux effacés. C'est pour cette raison également que le temps d'attente aux urgences est passé de cinq minutes dans les années 2000 à plus de cinq heures aujourd'hui. Aujourd'hui, vous ne pouvez plus obtenir votre passeport dans la journée. En France, on a dû prendre l'argent des retraites pour sauver les banques, qui ont elles-mêmes pris l'argent de leurs clients pour investir dans des produits pourris vendus par Goldman Sachs. C'est purement effrayant.

J'apporte la preuve que les Français ont été volés de leur travail, de leur richesse et de leur patrimoine

Ce qui est effrayant, c'est la perte de pouvoir d'achat que tout cela a entraîné. Sans cette crise, vous démontrerez que le SMIC s'élèverait aujourd'hui à 5400 € brut...

Le SMIC devrait être à 5400 € brut. Je suis parti du prix du timbre postal, en suivant l'inflation, j'ai également

pris d'autres paramètres et j'apporte la preuve que les Français ont été volés de leur travail, de leur richesse et de leur patrimoine. Je ne parle même pas de nos présidents de la République successifs qui ont tout vendu aux Américains. C'est la raison pour laquelle ils veulent aujourd'hui ramener la retraite à 70 ans. C'est leur but final. En Angleterre, c'est déjà sur le tapis.

Des agents du FBI ont alerté Washington sur le fait que des banques hypothécaires allaient chercher des gens qui sortaient de prison pour leur prêter 250 000 \$ afin d'acheter une maison

Aux États-Unis, on sait ce qui s'est passé avec des produits financiers pourris, également avec le marché immobilier, lorsque les banques prêtaient à 120 %, y compris lorsque les personnes n'étaient pas solvables...

Tout cela partait d'un bon sentiment. George W. Bush, au cours de sa campagne électorale, a constaté qu'il n'avait pas le vote des noirs et des latinos. Il leur a fait la promesse de leur permettre, y compris les plus pauvres, d'obtenir un prêt immobilier. Il a voulu aider cette population en facilitant les crédits hypothécaires. Donc, comme personne n'a intérêt à perdre sa maison, les gens étaient incités à rembourser. Il n'avait pas vu que Blythe Masters de la J.P. Morgan avait inventé la garantie contre les impayés pour les banquiers.

Les banquiers ont prêté à tout le monde en prenant des crédits default swap. Donc, tout le monde a pris des garanties sur tout le monde. Et lorsque le premier domino est tombé, cela a déclenché la grande crise. C'est un peu comme les dominos qui tombent les uns après les autres. Tout cela a commencé en 2004 lorsque des agents du FBI ont alerté Washington sur le fait que des banques hypothécaires allaient chercher des gens qui sortaient de prison pour leur prêter 250 000 \$ afin d'acheter une maison. Tout cela parce qu'après, tous ces prêts hypothécaires étaient réunis dans un grand dossier qui était vendu au global à des sociétés comme Goldman Sachs, qui a ensuite re-

Thierry DÉCO

DEPUIS 20 ANS

PEINTURE - PAPIER PEINT
REVÊTEMENTS SOLS & MURS
TRAVAUX DE DÉCORATION
RAVALEMENT

DÉLAIS
RESPECTÉS

27, rue de la Paix 44510 LE POULIGUEN
Tél./Fax : 02 40 01 56 25 - Portable : 06 03 36 35 52

Naturellement pour la vie!

PRÉPAREZ la rentrée

COMME À L'HÔTEL

Matelas BENTE

Qualité hôtellerie

COMME EN CUISINE

Collection COMBI - inox

Poignées amovibles

COMME AU BAR

Verres Collection BROADWAY

Brillance exceptionnelle

HABILLÉ COMME UN CHEF

Mocassins de sécurité BONIX

Confort & sécurité

La Baule-Guérande | Zone de Villejames, 14 rue de la Briquerie à Guérande | **02 52 71 01 06** | www.arberi.fr EN MAGASIN & SUR LE WEB

vendu tout cela comme produits financiers aux caisses de retraite européennes, mais aussi américaines, ainsi que dans le reste du monde. Le premier domino est tombé à Los Angeles et la grande explosion finale s'est déroulée le 29 septembre 2008, jour de la fête de Saint-Michel, Saint Gabriel et Saint-Raphaël. Cela ne s'invente pas...

La Société Générale a tenté de se défausser en mettant 7 milliards de pertes sur le dos de Jérôme Kerviel

En France, en octobre 2008, il y a eu une réu-

nion à cinq heures du matin à l'Élysée et les banques étaient prêtes à siphonner toute l'épargne des Français. Nicolas Sarkozy s'y est opposé et, face à cela, il n'a pas eu d'autre choix que de prendre l'argent public pour combler les déficits des banques...

Il n'avait pas le choix. Les Américains lui ont mis le revolver sur la tempe. Ensuite, la Caisse d'Épargne et la Banque Populaire ont volé dans les airs. C'est la raison pour laquelle elles ont dû fusionner. Quand deux banques fusionnent, cela veut dire que l'une d'entre elles est en faillite, sinon les deux. En France, je rappelle que la Société Générale a

tenté de se défausser en mettant 7 milliards de pertes sur le dos de Jérôme Kerviel. Il fallait oser !

Celui qui a vraiment enfoncé le clou dans le cercueil des Français, c'est François Hollande

L'argent public a sauvé les banques en 2008. Or, personne ne pensait à l'époque que l'addition serait très salée pour les prochaines décennies...

On peut donner toutes sortes de mesures, tout le monde voit cette dégradation dans notre vie quotidienne. C'est une vraie ca-

tastrophe. Regardez la saleté monumentale de la Ville de Paris aujourd'hui, c'est tout cet endettement auprès des banques. Donc, imaginez ce que cela peut donner au niveau d'un État. Chaque année, les Français sont pressés comme des citrons. Mais celui qui a vraiment enfoncé le clou dans le cercueil des Français, c'est François Hollande. Je consacre un chapitre à Alain Minc qui expliquait en 2008 que tout allait bien. Tous les gens qui ont écouté les conseils d'Alain Minc l'ont payé très cher.

La décision de confiner le monde a été prise à Davos

Pourquoi n'évoquez-vous pas aussi les

conséquences de la crise sanitaire ?

C'est une question pertinente. La décision de confiner le monde a été prise à Davos. C'était une idée vendue par Bill Gates - il faut toujours rappeler qu'il a donné 4 millions au journal Le Monde - et cet arrêt brutal de l'économie a permis aux banques de se refaire une santé en remontant les taux d'intérêt. N'oubliez pas qu'avant la crise sanitaire, les taux étaient proches de zéro. Cela a entraîné de nouvelles faillites d'entreprises. Vous êtes témoin, j'ai toujours dit que l'utilisation abusive de la planche à billets entraîne toujours une guerre. Aujourd'hui, les tensions internationales sont

phénoménales. En 2008, je conseillais déjà d'acheter de l'or. À force d'imprimer de la fausse monnaie et à force de bidonner les bilans, on ne fait que retarder l'échéance. Mais à un moment donné, cela explose. Le PDG de la J.P. Morgan a déclaré récemment que toutes les banques américaines étaient en faillite et qu'il était vital de changer les règles de comptabilité afin qu'elles ne soient plus en faillite. Imaginez un chef d'entreprise en France, il ne peut évidemment pas modifier sa règle comptable pour ne plus être en faillite légalement. Voilà dans quel système nous sommes.

Propos recueillis par Yannick Urrien.

GROUPE Edouard Denis

PORNICHET

VOTRE NOUVEAU PORT D'ATTACHE POUR RÉSIDER OU INVESTIR SUR LA CÔTE D'AMOUR

TRAVAUX EN COURS

CARAVELLE

VOTRE FUTUR APPARTEMENT NEUF DE 2 OU 3 PIÈCES AU CŒUR D'UN VASTE OCÉAN DE VERDURE

Frais de notaire OFFERTS ⁽¹⁾

+

REMISE exceptionnelle DE 2% ⁽²⁾

edouarddenis-immobilier.com

02 40 37 74 33

(1) Offre « Frais de notaire offerts » : Offre valable pour la signature d'un contrat de réservation ou d'une promesse de vente entre le 23/06/2025 et le 31/08/2025 et ouverte à toute personne physique majeure achetant un bien immobilier neuf construit par une société contrôlée directement ou indirectement à 100% par la société EDOUARD DENIS DEVELOPPEMENT (dont le siège social est situé 35, allée du Changement - 59450 VILLENEUVE D'ASCO, immatriculée au RCS de LILLE METROPOLIE sous le numéro 531 728 889), figurant à la date de signature du contrat de réservation sur la sélection de la résidence suivante : « Caravelle » à Pornichet, sous réserve de la signature d'un acte authentique de vente dans les délais stipulés au contrat de réservation ou à la promesse de vente. Les frais de notaires correspondent à la rémunération du notaire et aux débours, à l'exclusion de tous impôts et taxes dont les droits d'enregistrement qui seront à la charge de l'acquéreur. Les frais de notaire ne comprennent pas les frais de financement et de garanties, ni les frais liés à l'établissement du règlement de copropriété ou le cas échéant des statuts de l'Association syndicale libre ou du cahier des charges devant être versés par l'acquéreur au jour de la signature de l'acte authentique de vente. Offre non cumulable avec d'autres offres en cours, en dehors de l'offre « 2% de remise » valable sur les logements de la résidence « Caravelle » à Pornichet. Dans la limite des stocks disponibles.

(2) Remise de 2% : Offre valable uniquement en cas de signature, entre le 23/06/2025 et le 31/08/2025, d'un contrat de réservation ou d'une promesse de vente portant sur le programme « Caravelle » à Pornichet et sous réserve de la signature d'un acte authentique de vente dans les délais stipulés au contrat de réservation ou dans la promesse de vente. L'offre se traduira par une réduction de 2% sur le prix de vente stipulé au contrat de réservation. Offre cumulable avec l'offre « Frais de notaire offerts » [1].

SAS EDMP-Pays de Loire - RCS 879 768 760 - Crédit visuels : Neo 3D - Création : B0conseils.com. Document non contractuel - Juillet 2025.

Séances de dédicaces à la librairie Les Oiseaux à La Baule

La librairie Les Oiseaux propose un mois d'Août riche en rencontres littéraires, autour d'ouvrages variés, allant du roman au polar, en passant par le récit historique, l'essai ou encore la création graphique.

4 août de 10h à 13h : atelier créatif et dédicace des ouvrages de Lire en presqu'île par Françoise Baille & Linda Clost

5 et 8 août de 10h30 à 12h : atelier créatif animé par l'artiste Gwladys Bertrand

8 août de 18h30 à 20h30 : conférence et dédicace de Sabine Roux de Bézieux pour L'océan en 100 questions aux Éditions Tallandier
10 août de 11h à 13h : dédicace de Lily Rose-Mary pour son ouvrage Vannes fait mouche aux Éditions Alain Bargain

Du 11 au 15 août et du 18 au 22

août : atelier en 5 séances pour enfants (6+) et adultes pour créer une bande-dessinée avec le Coquillage et l'oreille - renseignements et inscription à la librairie

13 août de 10h à 13h : dédicace de Michèle Dassas pour Marie Renard, la femme modèle aux Éditions Ramsay

14 août de 11h à 13h : dédicace de Natacha Larmurier pour son ouvrage La valise édité chez Libri-

nova
15 août de 11h à 13h : dédicace de Loïc Sellin pour les avenues de La Baule aux Éditions Stéphane Bataigne

17 août de 10h à 13h : dédicace de Rémi Devallière pour La Baule, un genre si charmant aux Éditions Alain Bargain

20 août de 11h à 13h : dédicace de Jean-Yves Moisy pour ses romans policiers

21 août à partir de 18h30 : Évènement rentrée littéraire : soirée de lancement du premier roman de Séverine Cressan, Nourrices, chez Dalva Éditions

Librairie des Oiseaux, 232, avenue du Maréchal de Lattre de Tassigny à La Baule. Tél. 02 40 60 23 66.

LE SPÉCIALISTE EN TERRASSE ET EN AMÉNAGEMENT EXTÉRIEUR



Terrasse coulissante pour piscine



Raphaël Thebaud
06 77 88 81 18

Création de carports, pergolas
Pose de palissades & clôtures
Mobilier de Jardin



10, rue de la Briquerie - Parc de Villejames - GUÉRANDE - www.bois-et-design44.fr - boisetdesign@hotmail.com

Décoration : les conseils de Jean-François, responsable du magasin Cadréa à Guérande



Cadréa se positionne comme le spécialiste de l'encadrement et de tout ce qui va embellir les murs. Jean-François, responsable du magasin de Guérande, est d'abord un passionné, il privilégie le conseil en fonction de la personnalité et des envies de chacun : « J'ai toujours été de la décoration et l'ameublement, mes parents étaient antiquaires, j'ai été élevé dans le culte du beau et du conseil. Ce qui m'importe, c'est que mes clients soient contents. Nous avons une force, c'est cette vo-

lonté de prendre du temps avec nos clients, car notre métier premier, c'est le conseil. »

Comment bien choisir ses affiches décoratives ? Comment sélectionner l'encadrement idéal ? Jean-François nous livre quelques conseils.

Cadréa, 10, rue de la Briquerie, Zone de Villejames, à Guérande (A côté de Bureau Vallée). Tél. : 02 40 24 82 07.

La Baule+ : Quels conseils nous donneriez-vous pour sélectionner des affiches pour décorer ses murs ? Existe-t-il une technique particulière ?

Jean-François : Il faut déjà venir en magasin pour voir le grand choix qui est proposé, puisque nous avons 500 affiches, cela va de l'affiche régionaliste,

avec toutes les villes de la presqu'île qui sont représentées, aux affiches plus personnalisées, notamment celles qui sont en tirages limités, avec un certificat d'authenticité. Ensuite, il y a le choix de la dimension, celui de la finition, et l'encadrement. Les reproductions numérotées sont de différentes tailles, jusqu'à 1,50 m par 1,50 m, ou même 1,76 m par 1,50 m.

On est souvent tenté de sélectionner des affiches qui nous plaisent, sans penser à son intérieur. Quels sont les pièges à éviter ?

Il faut d'abord se faire plaisir, parce que son intérieur, c'est son intérieur, ce n'est pas pour faire plaisir aux gens. Il ne faut pas hésiter à se faire plaisir, même sur un sujet très grand qui peut

très bien s'intégrer. Sur une grande pièce, je suis davantage partisan d'une très grande affiche, plutôt qu'une série de petites affiches, car on peut avoir une connotation un peu fouillis. Cependant, il est important de conserver une cohérence artistique en suivant une base. On peut avoir de nombreuses affiches, mais il faut une ligne directrice, comme une couleur, un thème ou un artiste. Esthétiquement, c'est toujours plus agréable à regarder, plutôt que de par-

tir dans tous les sens. À l'inverse, dans les couleurs, on peut tout faire. Nous avons toute une gamme de cadres standards, avec les couleurs Pantone, ce qui permet de faire des murs de cadres très sympas qui sortent de l'ordinaire.

Évoquons maintenant le travail sur mesure...

On peut tout faire, même les grandes affiches, comme les affiches de cinéma.

Quelle est l'importance de l'encadrement ?

L'encadrement se fait toujours en fonction du sujet, pas de l'intérieur, c'est la base. L'encadrement doit suivre le sujet, mais pas la décoration de la maison. On peut aussi allier les deux, à savoir le traditionnel et le moderne, mais cela fait partie de notre rôle de conseil. Nous fêtons les 30 ans de Cadréa cette année, nous connaissons notre sujet.



Artiste : Sophie Griotto



Salorges Enchères

Nantes • La Baule

Calendrier des ventes août 2025



La Baule

Mercredi 6 août à 14h
Arts de la table

Verrerie - Vaisselle - Argenterie - Linge de maison

Expositions : Mardi 5 de 16h à 18h - Mercredi 6 de 10h à 12h

Mercredi 13 août à 14h
Arts décoratifs classiques

Estampes - Tableaux anciens et modernes
Mobilier XVIIIe, XIXe et de style - Objets d'art et de vitrine

Expositions : Mardi 12 de 16h à 18h - Mercredi 13 de 10h à 12h



Mardi 19 août à 14h
Parfums

Expositions : Lundi 18 de 16h à 18h - Mardi 19 de 10h à 12h



Mercredi 20 août à 14h
Mode

Mode, maroquinerie et accessoires de mode
Bijoux couture - Parfums

Expositions : Mardi 19 de 16h à 18h - Mercredi 20 de 10h à 12h



Jeudi 21 août à 14h
Bijoux, montres
or & monnaies

Expositions : Jeudi 21 de 10h à 12h

Listes et nombreuses photographies sur www.interencheres.com/44001 pour Nantes - Listes et nombreuses photographies sur www.interencheres.com/44007 pour La Baule



JUILLET / AOÛT
Cueillette de fraises et framboises

VENTE DIRECTE
de fruits et légumes de saison

Fraises, framboises, courgettes, pommes de terre, melons, tomates cœur de bœuf, tomates anciennes...

Chez Patrick Sèché
à LA BAULE
Ch. des Grands Parcs

HORAIRES D'OUVERTURE
du lundi au vendredi
de 9h30 à 12h30
et de 14h à 18h
le samedi
de 9h30 à 12h30

06 83 29 15 39
www.fraise-labaule.fr

MARCHÉ DE LA BAULE
Av. Lajarrige
MARDI, JEUDI & SAMEDI

MARCHÉ DE GUÉRANDE
Place Saint-Aubin
MERCREDI & SAMEDI

Témoignage ► Le maire de La Baule publie « Ce qu'il me reste à faire »



Franck Louvrier : « Le maire doit incarner sa ville en en faisant sa promotion à l'extérieur. »

Franck Louvrier crée la surprise en annonçant la sortie d'un livre témoignage sur ses cinq premières années de mandat, mais pas seulement, car il y révèle aussi ses projets pour la ville, ses joies et ses déceptions. Plutôt que de lancer quelques messages sur les réseaux sociaux ou des vidéos courtes, le maire de La Baule a fait le choix de l'explication précise à travers le format de cet ouvrage, notamment parce qu'un livre s'inscrit dans le temps.

« Ce qu'il me reste à faire » de Franck Louvrier est publié aux Éditions Librinova.



La Baule+ : Pourquoi avez-vous décidé d'écrire un livre pour revenir sur votre action et pour faire part de vos projets ?

Franck Louvrier : La vie quotidienne d'un maire, c'est le temps de l'action, de

la pédagogie, pour expliquer ce que l'on fait, mais aussi de la réflexion. Je crois en l'écriture, en plus de la présence dans la ville, comme

un lien durable de proximité avec les Baulois. Par ce livre, j'essaie d'établir un contrat avec eux. Ce n'est pas un programme, mais ce sont des confidences, des constats et des perspectives. Le livre, c'est ce qui reste quand on a tout oublié. C'est du solide, face à la superficialité de l'audiovisuel et des réseaux sociaux. C'est un ouvrage de 184 pages qui permet, au cœur de l'été, de prendre le temps de la réflexion. J'ai donc souhaité, dans un souci de transparence, revenir sur ce mandat et me projeter sur l'avenir. Le maire, c'est autant celui qui reçoit des ministres, que des personnes en détresse. C'est autant celui qui transforme chaque jour des informations en décisions, que celui qui construit pour les 100 ans à venir notre protection contre la mer, avec notre projet sur la promenade de mer. L'engagement politique est quelque chose de sérieux, ce ne sont pas simplement des messages sur les réseaux sociaux ou des postures sur les photos. Il faut une vision pragmatique sur la sécurité, l'aménagement de la ville, la maîtrise fiscale et l'environnement. J'évoque aussi mes relations avec l'équipe municipale et avec les Baulois. Je fais part de ma déception à l'égard du rôle de l'intercommunalité et de sa dérive financière préoccupante. Il y a de nombreux sujets. C'est aussi un peu un livre de politique nationale, puisque j'aborde mon engagement politique.

« Chaque lecteur va retenir quelque chose selon sa sensibilité. J'ai noté que vous avez refusé que l'association « Les restos du cœur » déménage de l'autre côté de la voie ferrée. J'ai trouvé cette attitude très symbolique... »

C'est l'une des premières décisions que j'ai prises quand je suis arrivé à la mairie. En raison de la pression immobilière, on m'avait conseillé de récupérer le maximum de foncier, en m'expliquant que l'association « Les restos du cœur » pouvait pas-

ser de l'autre côté de la ligne de chemin de fer et même s'éloigner un peu plus. Et j'ai refusé. Je considère que l'équilibre d'une ville, c'est aussi sa diversité, donc c'est aussi « Les restos du cœur ». Cela permet de prendre conscience de l'environnement dans lequel nous sommes. On ne met pas tous les gens qui se ressemblent d'un côté et tous les autres de l'autre.

C'est le maire qui façonne sa ville et c'est pour cela qu'il doit continuer de détenir le permis de construire

Il y a un aspect très gaulliste social dans cette démarche...

Peut-être... J'ai le sentiment que c'est le maire qui façonne sa ville et c'est pour cela qu'il doit continuer de détenir le permis de construire. À un moment, le président de la République voulait que les préfets récupèrent le permis de construire. Ce serait une erreur. Nous avons la responsabilité de maintenir cet équilibre pour ne pas être une ville dortoir ou une ville commerciale.

Il est important pour moi d'incarner cette ville, sans excès et sans ego

Vous citez aussi vos interventions sur les médias nationaux. Parfois, il y a des messages qui circulent sur les réseaux sur le fait que vous y êtes très présent. C'est amusant car, il y a quelques années, les Baulois disaient « Yves Métaireau est un bon maire, mais il n'est pas connu sur le plan national comme l'était Olivier Guichard... » Et maintenant, on entend exprimer l'inverse: « Franck Louvrier est un bon maire, mais on le voit trop sur les plateaux parisiens ! »

D'abord, je suis souvent en direct de La Baule, depuis mon bureau, et parfois même du bureau de mon domicile. Le rôle d'un maire, c'est d'incarner sa ville, surtout quand c'est une ville qui entend être attractive, notamment en attirant le tourisme d'affaires ou de loisirs. Donc, le maire doit incarner sa ville en en faisant sa promotion à l'extérieur. D'abord, nous sommes en concurrence avec d'autres communes, comme Biarritz, Deauville ou Le Touquet. Nous devons être les meilleurs pour avoir cette activité à l'année, car c'est ce qui fait vivre les Baulois au quotidien. Nous avons besoin d'avoir une fréquentation permanente et pas uniquement concentrée sur l'été. Quand on a plus d'habitants, on a des infrastructures de qualité. Il est important pour moi d'incarner cette ville, sans excès et sans ego, avec toujours comme mission de la vendre à l'extérieur.

À la fin de ce mandat, la responsabilité repose sur vos épaules et non sur les épaules des conseillers municipaux

Pourquoi avez-vous choisi comme titre « Ce qu'il me reste à faire » et non « Ce qu'il reste à faire » ?

Parce que, d'abord, une équipe municipale, c'est 33 personnes, avec une équipe majoritaire d'environ 25 personnes. À la fin de ce mandat, la responsabilité repose sur vos épaules et non sur les épaules de l'ensemble des conseillers municipaux. Il est de votre responsabilité d'engager ce projet et donc c'est : « Ce qu'il me reste à faire ». D'ailleurs, en ce moment, on retrouve beaucoup les pronoms relatifs dans les titres. Michel Barnier a écrit « Ce que j'ai appris de vous », chez Jordan Bardella, c'est « Ce que je cherche » et, pour moi, c'est « Ce qu'il me reste à faire ». Je travaille

DÉCORELATIONS

CONFIEZ-NOUS
le suivi de votre chantier !

- ◆ Aménagement, extension, construction
- ◆ Rénovation complète intérieur/extérieur
- ◆ Habitation, commerce, bureau

Showroom : 6 rue du Lieutenant Lebert - Place des halles - 44510 Le Poulguen
Contact : 06 07 84 14 62 - www.decorelations.com



NOUVEAU À LA BAULE



ICONIQUE

MOBILIER INTEMPOREL D'EXCEPTION

Mobilier d'extérieur MOBLIBERICA - Revêtements muraux TECHNOGAFICA
et la gamme de canapés SANCAL

D
1840
DUVIVIER
CANAPES

En partenariat avec la Galerie

PromenArts
ART GALLERY

19, avenue Marie-Louise - LA BAULE - 06 38 83 99 52

avec une maison d'édition, Librinova, qui a été fondée par deux femmes issues du monde de l'édition et cela me fait plaisir de participer à cette start-up qui est maintenant une maison installée.

J'ai mentionné cette anecdote sur votre volonté de maintenir «Les restos du cœur» au cœur de la ville, avec celle de ne pas cacher la misère, ce qui implique aussi d'entreprendre des efforts pour que ces personnes aient une meilleure vie. Ces signes sont-ils plus importants qu'un programme politique à une époque où tout est incertain ? On ignore ce qui va se passer dans les mois ou les années qui viennent, entre les guerres, les risques sociaux, les tensions climatiques... En fait, on ne vote pas pour un programme, qui peut forcément évoluer, mais surtout pour une personnalité et une morale...

Le principe d'un livre, c'est de prendre son temps, surtout à une époque où l'on privilégie les formats très courts. C'est aussi une manière de pouvoir se poser. J'ai 57 ans, j'ai de l'expérience dans le monde politique, comme dans le secteur privé, et je pense que le maire a deux facettes. Il y a le maire de la transmission mémorielle et des mariages - ce sont les moments que je préfère - et le maire qui veille à la qualité de vie des agents, dont le dévouement est remarquable, mais il y a aussi la projection dans l'avenir. Il faut adapter la ville aux enjeux du XXI^e siècle. Par exemple, nous commençons

à travailler sur l'utilisation de l'intelligence artificielle au sein de la collectivité. Nous allons travailler sur la désalinisation de l'eau. On a la chance d'être au bord de l'océan Atlantique, donc il faut utiliser cette source majeure pour éviter d'arroser nos espaces verts avec de l'eau potable.

Vous décrivez aussi vos rapports avec vos administrés et leurs demandes diverses, parfois contraires, en rappelant que vous devez respecter les lois de la République. Vous ne pouvez pas faire ce que vous voulez, vous n'avez pas le pouvoir du Prince Albert à Monaco...

Il y a un État, c'est vrai, on est confronté tous les jours à des injonctions contradictoires. Il y a les injonctions contradictoires de l'État : on nous demande de construire davantage, mais en même temps on nous diminue nos espaces fonciers. Il y a aussi les injonctions contradictoires des habitants, qui veulent plus de policiers dans les rues, tout en payant moins d'impôts. Un maire doit gérer tout cela pour l'intérêt général.

La France change. La Baule du XXI^e siècle ne sera pas La Baule du XIX^e siècle

La population de La Baule est-elle difficile? J'ai regardé le courrier des lecteurs de La Baule+ depuis 20 ans et, chaque année, il y a des messages récurrents: « La Baule décline », « Avant c'était mieux »,

« La station perd de son prestige » ...

C'est le quotidien qui est difficile pour les gens, c'est le monde qui est difficile aussi. Il ne faut pas se leurrer. Nous sommes dans un pays qui a 3300 milliards de dettes, le territoire européen est en conflit, nous sommes dépendants de la météo et des difficultés environnementales, il y a la baisse du pouvoir d'achat des Français... Le quotidien est difficile. Après, nous devons apporter des réponses pour une meilleure qualité de

vie. Je veux être le maire de la qualité de vie. La France change. La Baule du XXI^e siècle ne sera pas La Baule du XIX^e siècle. On doit donc s'adapter pour amener toujours une meilleure qualité de vie au quotidien.

Vous évoquez votre équipe municipale et vos souhaits pour la prochaine équipe : vous insistez beaucoup sur la loyauté et la disponibilité. Avez-vous pu observer parfois un manque de loyauté ou de disponibilité ?

Non, cela a toujours été un critère de jugement pour moi, car les Baulois veulent de la disponibilité et que l'on soit loyal à l'endroit du programme que l'on a engagé. Ce n'est pas une remarque centrée sur ma personne, mais une remarque qui concerne la volonté des Baulois qui demandent des élus disponibles. On ne peut pas être conseiller municipal seulement deux jours par semaine. Il y a des réunions le mardi, le mercredi, le jeudi. Je suis toujours très exigeant à mon endroit, comme à l'égard

de ceux qui travaillent avec moi, car c'est une chance formidable que de pouvoir être élu. Il est difficile de travailler tout en étant élu, mais il faut faire des choix. La disponibilité est importante, car les sujets sont de plus en plus complexes. Il y a un environnement juridique et financier qui est de plus en plus prégnant. Donc, il faut du temps pour trancher.

Propos recueillis par Yannick Urrien.

FACE À L'OCÉAN CHÂTEAU DES TOURELLES



La Petite FOLiE LE SPOT GOURMAND !

VIVEZ DES INSTANTS SAVOUREUX

du lundi au samedi de 12h à 17h

Dans une ambiance décontractée et raffinée, venez savourer des produits locaux, frais et de saison. Profitez en terrasse du cadre exceptionnel qu'offre l'océan.

1 AVENUE LÉON DUBAS
PORNICHET
pornichet.relaisthalasso.com

AU MENU

Huîtres creuses du Bassin de Mès, tomates des marais salants de Guérande, poke bowls colorés, tartare de bœuf, burger généreux ou encore planches à partager...

Et pour les plus gourmands : fondant chocolat grand cru, tartelette ganache Carambar ou glaces & sorbets bio.

DÉCOUVREZ LA CARTE



Don héréditaire depuis quatre générations, ma médiumnité vous accompagne. La voyance est un **outil judicieux** pour prendre des décisions personnelles ou professionnelles. Mon **analyse intuitive** complète vos démarches en étant source de proposition. Ma guidance par mon **analyse constructive**, procure de la visibilité sur vos décisions. **Dirigeant, salarié, étudiant** mes prestations peuvent vous éclairer... Vous souhaitez une **prestation événementielle**, publics ou professionnels. (Séminaire,...)

Voyance par **téléphone**
Voyance **Itinérante France & Suisse**
Cabinet de voyance St Amand Montrond

Albam®
Des Vecquères

Voyant Médium Coach Intuitif

Voyance Itinérante
Au Coeur Des Sens
52, Av Louis Lajarrige La Baule
Consultation sur rendez-vous !

"L'élégance de vous dire, sans rien me dire..."

07.67.08.84.42

www.albamvoyance.com

Un grand Merci, pour ce moment lumineux, très riche... Merci pour votre aide précieuse qui va m'aider à avancer et rendre ma vie plus sereine. Je suis heureuse d'avoir croisé votre chemin, très jolie rencontre pour ma part, merci infiniment...
Nathalie 02/25

Mon mari est d'habitude peu enclin à ce genre de consultation, mais en rencontrant Albam dans un salon sur Tarbes, il a décidé tout à coup d'effectuer une séance. Pourtant méfiant envers les médiums d'habitude, il a sauté le pas et a été impressionné par la précision et la justesse de ses propos, qui ne pouvaient être basés sur rien d'autre que son don, puisque mon mari n'a rien laissé transparaître, ni dans ses propos, ni visuellement... Bravo Mr Des Vecquères pour votre talent!
Anaïs 03/25

Un entretien qui a été bouleversant, outre la lecture d'avenir, Albam à très bien ciblé ce dont j'avais besoin d'explorer pour sortir de mon ombre. Depuis cet entretien, très rapidement d'ailleurs, je me suis activée dans ma vie... J'ai rencontré la lumière, ses conseils résonnent chaque jour en moi. Ma gratitude est immense. Je commence une histoire d'amour avec une mise en lumière de ce que je suis véritablement, un souffle revigorant. Encore merci de m'avoir bousculé dans mon ombre...
Sabrina 06/25

Mode ► Le secteur de l'habillement doit se réinventer



Pierre Talamon, président de la Fédération Nationale de l'Habillement : « La carte à jouer pour les indépendants, c'est la différence. »

La Fédération Nationale de l'Habillement (FNH) indique que les 6 premiers mois de l'année auront été difficiles pour les commerces indépendants, avec un chiffre d'affaires qui diminue de 2,3% par rapport au premier semestre de l'an dernier. Par ailleurs, les soldes n'auront pas permis d'inverser cette tendance. La FNH souligne : « Les commerçants indépendants (dont 70% sont implantés dans les centres-villes) peinent à conserver leurs marges. C'est pourquoi la FNH, aux côtés d'autres acteurs de la filière mode, s'interroge

sur la manière de redonner du sens aux temps forts commerciaux. Elle a formulé plusieurs propositions au Gouvernement pour une refonte structurelle du cycle de ventes, plus cohérente avec les enjeux économiques et écologiques du secteur ».

Pierre Talamon, créateur de mode et président de la Fédération Nationale de l'Habillement, estime que la partie n'est pas perdue, à condition que les commerces indépendants proposent des produits différents.

La Baule+ : Le chiffre d'affaires des commerces indépendants dans la mode a baissé de 2,3 % au cours de ce premier semestre 2025, par rapport à la même période de 2024. Si l'on prend l'exemple du marché immobilier, il est difficile de commenter

une statistique nationale car le contexte n'est jamais le même entre les grandes villes et les petites villes, entre le marché haut de gamme et celui qui ne l'est pas, et toujours des exceptions en zone littorale ou en zone de montagne. Est-ce la même chose pour

le marché de la mode ?

Pierre Talamon : Il y a quand même une tendance générale de l'Institut français de la mode qui concerne tous les acteurs du secteur de l'habillement et nous sommes dans une tendance plutôt négative. Pour les indépendants que je repré-

sente, la donne est différente car il est plus difficile de se battre, notamment en centre-ville. Beaucoup d'indépendants sont au centre des villes et il y a maintenant des problèmes d'accessibilité dans des métropoles comme Paris, Lyon, Grenoble, Bordeaux ou Nantes. Il y a peut-être plus de facilités en périphérie, surtout lorsque l'on sait que 67 % des consommateurs vont plutôt acheter en périphérie. Cela dit, le secteur est fragilisé sur le plan général.

Nous sommes aussi dans un secteur qui est pourri par les promotions qui s'égrènent tout au long de l'année

Est-ce en raison de la concurrence de la vente en ligne ?

Il y a la concurrence de ce que l'on appelle l'ultra fast fashion, avec les plateformes digitales internationales, qui proposent des prix totalement low cost, avec une concurrence déloyale. Il n'y a pas encore une union douanière européenne et tout cela pose de très graves problèmes. On se laisse envahir de plus en plus par des petits colis de faible valeur. Il y a 800 millions de colis en France et 4 milliards en Europe chaque année. C'est un vrai problème. Nous sommes aussi dans un secteur qui est pourri par les promotions qui s'égrènent tout au long de l'année, que ce soit en hiver pour le Black Friday ou les ventes privées tout au long de l'été.

Pour le consommateur, le rapport aux prix est complètement brouillé et c'est un réel problème. Quand les prix sont tirés vers le bas, en pratiquant des prix low cost, il devient difficile de faire de la qualité en France et en Europe. La carte à jouer pour les indépendants, c'est la différence.

Vous ne pouvez pas enlever cet aimant qu'est le petit prix

Vous êtes vous-même créateur de mode, on reconnaît vos créations dans un esprit pop, donc on vous choisit et vous n'êtes pas en concurrence avec un acteur comme Shein...

L'avenir se situe en grande partie sur ce segment, c'est-à-dire avoir des produits avec un ADN assez marqué, que l'on soit créateur ou non. Après, le détaillant indépendant fait son marché, il fait des salons en Europe, il peut sélectionner des marques, donc il peut se retrouver avec une quarantaine de marques. Le souci du multi détaillant, aujourd'hui, c'est que dès le mois de novembre, il se retrouve face à des boutiques qui se lancent dans des Black Friday.

Même si vous avez un très bon produit différenciant, vous ne pouvez pas enlever cet aimant qu'est le petit prix: c'est comme une drogue et il est très difficile d'éduquer le consommateur. C'est pour cela que nous nous battons pour encadrer les promotions et décaler les

soldes afin qu'elles puissent arriver au bon moment, c'est-à-dire en fin de saison, et non en début de saison. La raison d'être des soldes, c'est de déstocker les résiduels des collections pour faire place à de nouvelles collections. Il faut consommer moins en quantité et mieux en qualité. Il faudrait arriver à cela. Sinon, on va continuer de tirer le marché vers le bas.

Il y a toujours des clients intéressés par la mode et par de beaux produits

Quels conseils donneriez-vous à ceux qui voudraient se lancer dans le commerce de la mode ou à des commerçants qui sont inquiets ? D'être différents ?

Oui, c'est essentiel. Il faut être différent, avec un bon rapport qualité-prix. Il faut trouver un équilibre entre le prix, le design du produit et son intérêt qualitatif. Il y a des choses à faire puisqu'il y a toujours des clients intéressés par la mode et par de beaux produits.

On est au sommet de ce que l'on peut faire de pire

Comment notre rapport à l'habillement a-t-il évolué ?

Si l'on regarde les chiffres, le budget moyen du Français pour le vêtement est passé de 6 à 2 % en 30 ans. En même temps, au niveau des quantités, elles ont pratiquement pris un tiers en plus,

E&D ESSENTIEL À DOMICILE **custplace** **services à domicile**

Nous mettons en place des services de qualité d'aide à domicile à La Baule, Pornichet et villes voisines. Nos services sont éligibles au crédit d'impôt de 50%. L'équipe E&D est à vos côtés pour vous faciliter la vie !

MÉNAGE / REPASSAGE **JARDINAGE**

LAVAGE DES VITRES **AIDE À LA PERSONNE**

Vincent Le Déault
Directeur des agences de La Baule et Pornichet

LA BAULE 02 40 60 28 01 **PORNICHET** 02 72 34 21 40

www.essentiel-domicile.fr



ESPRIT BORD DE MER
CHIC ET DÉCONTRACTÉ



36, avenue Louis Lajarrige - LA BAULE-LES-PINS - 06 19 30 38 24

donc cela signifie que l'on achète beaucoup moins cher aujourd'hui, surtout depuis le début des années 2000 avec le démarrage de la fast fashion. Il y a des designers connus qui ont prêté leur nom à des marques comme H&M ou Zara, y compris Karl Lagerfeld, et cela a brouillé les pistes. À cette époque, beaucoup d'amis stylistes ont compris que ce serait foutu ! Ensuite, c'est logique, on en arrive maintenant à l'ultra fast fashion, c'est-à-dire beaucoup de volumes. C'est l'histoire naturelle de l'industrie de la mode et l'habillement. On est au sommet de ce que l'on peut faire de pire.

Aujourd'hui, il y a quand même un marché de niche.

En 2024, il y a eu 4700 fermetures de boutiques indépendantes, contre 2000 ouvertures. C'est la première fois que nous avons un solde négatif. Nous sommes dans une transition qui est compliquée. Mais la mode, c'est comme la cuisine, vous avez le fast-food d'un côté et la cuisine traditionnelle française de l'autre, sans parler de la haute gastronomie. C'est exactement pareil pour la mode.

Il y a toujours des achats coup de cœur et on a toujours besoin d'une interaction humaine

Doit-on se méfier des

idées radicales comme celle à propos des moins de 30 ans qui ne vont plus acheter des vêtements dans des magasins ?

Oui, il y a toujours des achats coup de cœur et on a toujours besoin d'une interaction humaine. Le commerce de proximité assure cette interaction d'une manière générale. La boutique de mode indépendante, et le commerce de proximité en général, c'est un acteur de lien social primordial. Aujourd'hui, il y a une grande réflexion sur le centre-ville et l'on parle maintenant de créer des espaces de vie. Les centres des villes doivent abriter des commerces, mais aussi des services, des es-

paces verts, donc ce sont des espaces de vie qui doivent être conviviaux et chargés d'une force émotionnelle. Aujourd'hui, quand on crée des espaces de vie séduisants, ils doivent être accessibles, sinon cela ne sert à rien. En ce moment, à Paris, on souffre énormément des interdictions de circulation et les gens ne vont plus au centre. Il faut qu'il y ait des parkings et ce n'est pas du tout antinomique avec la création de beaux espaces de vie. L'écologie et l'économie doivent apprendre à se tenir la main et, malheureusement, ce n'est pas toujours le cas.

Propos recueillis par Yannick Urrien.

Professionnels
Entreprises
Particuliers

GUÉRANDE : SES REMPARTS, SES MARAIS-SALANTS, SES ASSUREURS.

gan ASSURANCES
Christophe MORIN
Ronan COADOU
2 agences au plus proche pour mieux vous servir
VOTRE ASSUREUR, C'EST QUELQU'UN.

02 40 22 43 60
GUÉRANDE : 13 bld Emile Pourieux
SAINT-NAZAIRE : 2 bis rue du Dolmen

PULVÉRISE À + DE 10M.

FAITES UN MAX D'ECONOMIES !
Nettoyez vous-même votre toiture sans monter dessus.

POWERJET 2
PULVÉRISATEUR ELECTRIQUE

249 €
dont 0,5 € d'éco-part.

STOP DÉPÔTS VERTS

Avant Après

Supprime les algues rouges

Clean'Toit
sans javel - à diluer
(+/- 500 m²)

69,95 €

Démonstration sur place
du Lundi au Vendredi de 08h30 à 12h30 & 14h00 à 17h00

MULTIREX
www.pulvirex.fr

Parc d'activités de Villejames
17 rue de la Grenouille Verte 44350 Guérande
Tél: 02.40.01.02.03

Validité 30/09/2025

Humeur ▶ Le billet de Dominique Labarrière



Rendez-nous Père Ubu !

Dans un moment où, nous dit-on, le pouvoir serait légèrement vacillant et où l'on voit tant de postulants frétiler dans la perspective de l'échéance, que d'aucuns, d'ailleurs, espèrent plus proche que ne le prévoit

la Constitution, il pourrait sembler à nombre d'entre nous que le Père Ubu serait bien plus que tous ceux-là l'homme de la situation. Du moins, si l'on souhaite assurer une certaine continuité dans l'absurde. Puisque l'absurde

paraît être la norme qui nous gouverne.

Juste un exemple. Après le contrôle technique de l'automobile - justifié, admettons-le - voici que se profile le contrôle technique

du conducteur. Surtout celui dont l'âge s'avance. J'en suis. À mon corps défendant, certes, mais j'en suis. Contrôle technique du conducteur, disais-je, afin de vérifier s'il est bien sérieux de laisser tel - ou telle - individu continuer à jouer du volant. Qu'un contrôle des aptitudes requises pour la conduite automobile soit institué paraît être une préconisation de bon sens. Après tout, il est vrai qu'on n'est jamais réellement capable soi-même de s'examiner, de se jauger, de s'évaluer sous la lumière crue d'une lucidité sans concession dont on se doute bien que, au bout du bout, le verdict qui en émergera sera tout sauf flatteur. En effet, on a toujours tendance à se voir moins gras du bide qu'on est en vérité, moins déplumé du chef, moins ridé des joues, moins flasque du menton, etc. J'arrête là. Je m'en voudrais de poursuivre plus avant cet exercice d'auto-flagellation. Mon miroir de la salle de bain le fait très bien - et avec quelle constance ! - chaque jour. Il le fait de lui-même, de sa propre initiative, alors que je ne lui demande rien. Nul besoin. Il me nargue, c'est son truc.

Absurdité et règne du Père

Ubu, évoquais-je plus haut. Absolument, parce que dans le même moment où l'on s'avise de chercher à réduire les risques d'accidents en éliminant du circuit les vétérans chenus supposés moins alertes, moins aptes à se couler dans la circulation, on s'ingénie à la rendre de plus en plus complexe, de plus en plus périlleuse, de plus en plus « piégeuse », cette maudite circulation. Cohabitation oblige, n'est-ce pas ? Cohabitation avec le piéton qui respecte le travail d'autrui au point de s'ingénier à traverser en dehors des passages qui lui sont réservés afin, sans doute, de ne pas en altérer la peinture; cohabitation de plus fraîche saison avec le kamikaze à roulettes, l'acrobate-cascadeur à trottinette. Pas celle de notre enfance qu'on faisait avancer à la force du mollet, non, l'électrique celle qui, dans le meilleur des cas, ne roule guère qu'à deux ou trois fois la vitesse autorisée.

Il y a mieux encore. La frénésie de la piste cyclable. Ou plus exactement de ce que les services de Père Ubu s'astreignent à appeler piste cyclable. Parfois, l'affaire est véritablement bien conduite, bien pen-

sée et le résultat remarquable, ne le contestons pas. Mais souvent, très souvent, de piste cyclable, la chose n'en a que le nom. On vous appose au sol deux ou trois jolis dessins appelés pictogrammes, et le tour est joué. Les bulletins de la vie locale, départementale pourront sortir de ronflants autosatisfecit encensant de si fortes réalisations, avec, cela va sans dire, en bonne place la photo de ce très artistique visuel. Autant d'embûches, auxquelles il convient d'ajouter le vrai faux sens interdit, privilège d'exception pour le vélo.

Plus absurde, tu meurs ! Bref, à l'automobiliste de faire avec, de s'accommoder, de « cohabiter », de se couler, en même temps que dans le trafic, dans les délices du « vivre ensemble » estampillé « Bitume et Partage ». Lui l'automobiliste qui, quoi qu'il arrive, sera le seul responsable. C'est écrit dans le marbre ou à peu près. L'automobiliste, c'est le fort. Le cycliste, le trottinettiste ou le piéton, le faible. Morale - ou plutôt démagogie - des temps: le fort ne peut et ne doit avoir raison contre le faible, le majoritaire contre le minoritaire. En aucun cas. Sur la chaussée donc, mais pas que...

VILLE DE
La Baule
ESCOUBLAC

AGENDA
AOÛT
2025

Programme complet et détaillé sur internet et les réseaux sociaux

VIE DE QUARTIER

- 2** Permanence municipale mobile
Parvis de la gare - 11^h30
- 29** Conseil municipal
Salle du conseil - 18^h
Facebook Live et YouTube

ANIMATIONS

- 1** Les Nocturnes au marché
8 et 15
Marché central - 19^h / 23^h
+ d'infos: labaule.fr
- 2** La Nuit des Étoiles: Conférences et observations des astres et étoiles
Complexe Maud Fontenay - 15^h / 2^h
+ d'infos: 06 76 10 38 29
- 5** Ciné Ma Plage: Le Vélo de Ghislain Lambert
Plage face au Casino - 22^h
+ d'infos: labaule.fr
- 5** Les p'tits théâtres du mardi
et 12
Bois des Aulnes - 18^h
+ d'infos: labaule.fr
- 6** Un été aux Dryades: La Baule Comedy
et 7
Parc des Dryades
+ d'infos: labaulcomedy.fr
- 7** Journée de l'élégance
Exposition de voitures 15^h / 18^h
Défilé 20^h30 - Place Leclerc
- 7** Marché du terroir d'Escoublac
et 14
Place de l'église - 17^h / 22^h
- 9** Portes ouvertes du musée aéronautique (MAPICA)
et 10
Aérodrome de La Baule-Escoublac
+ d'infos: mapica.org
- 15** Festival de bridge
au 24
Palais des congrès J. Chirac - Atlantia
+ d'infos: festivalbridgelabaule.com
- 21** Journées commerciales
au 24
Quartiers de La Baule-Escoublac
+ d'infos: labaule.fr
- 30** Journée de l'inclusion: Tournoi de beach Torball
Plage face à l'avenue de Saumur - 9^h / 19^h30
+ d'infos: labaule.fr

CULTURE

- Jusqu'au **30** sept.
Exposition: Paris Match « De Gaulle et la Bretagne »
Place de la Victoire
- Jusqu'au **28** sept.
Exposition: Ferdinand du Puigaudéau « Capter la lumière »
Musée Boesch
- Jusqu'au **31** août
Dali Arapieva
Résidence d'artistes - Musée Boesch
+ d'infos: labaule.fr
- 1** Exposition: Jean-Michel Folon « Les anonymes »
Espace culturel chapelle Sainte-Anne
+ d'infos: labaule.fr
- 7** La Baule Jazz Festival
Parc des Dryades
+ d'infos: labauljazzfestival.fr
- 9** Science Tour Aquatique
Bois des Aulnes - 11^h / 18^h
+ d'infos: lespetitsdebrouillardsgrandouest.org
- 21** Nuit blanche des galeries
au 24
Dans tous les quartiers - 19^h / 23^h30
+ d'infos: labaule.fr
- 21** Un été aux Dryades: 78^e Pardon de La Baule
Parc des Dryades, avenue Lajarrige
+ d'infos: pardon-de-la-baule.fr

SPORT

- 3** Mini Derby Voile
Baie de La Baule - Le Pouliguen
+ d'infos: yclb.net
- 6** Match de polo - Coupe de la Ville de La Baule
Plage face à l'Hermitage - À partir de 10^h30
+ d'infos: brittany-polo-club.fr
- 10** Journée Belle Époque
Garden Tennis Club - À partir de 13^h30
+ d'infos: journeeellepoque.fr
- 23** Open Swim Stars
Plage face à l'Avenue Drevet
+ d'infos: openswimstars.com
- 30** La Baule Classic: 70 Alpine - 1955 2025
Esplanade Lucien Barrière - 10^h / 18^h
+ d'infos: bsracing.fr

+ d'infos sur labaule.fr

Contactez-nous pour votre publicité dans La Baule+ :

L'efficacité de la lecture papier n'est plus à démontrer en matière de publicité.

- 1/ Meilleure compréhension et mémorisation
- 2/ C'est la publicité préférée par la majorité de consommateurs.
- 3/ Plus d'attention et moins de distractions
- 4/ Une lecture plus lente
- 5/ Stimule les émotions et le désir

De plus, la publicité perçue par les lecteurs de la presse surclasse les sites Internet et la télévision, notamment grâce à la cohérence des contenus avec les annonces ou encore la qualité des produits et services proposés.

La Baule+ n'est pas un journal gratuit comme les autres, le contenu éditorial est jugé de grande qualité par tous les lecteurs.

La Baule+ c'est :

- 45 000 exemplaires distribués (Juillet et Août) et un minimum de 90 000 lecteurs.
- Un lectorat multigénérationnel.
- Le seul journal gratuit lu et attendu par une majorité de la population de la presqu'île.
- Le seul journal gratuit produit sur la presqu'île et imprimé en France.

la baule+

Contactez-nous pour votre publicité :

Fabienne: 06 08 80 39 55
fabienne@labauleplus.com

COUTON - JAMAULT - HIRN

Ventes aux enchères - expertises à NANTES

La maison de ventes aux enchères COUTON JAMAULT HIRN est spécialisée dans les ventes aux enchères d'œuvres d'art, de tableaux, de bijoux et d'objets de collection. Ancré dans le territoire depuis plusieurs décennies, Bertrand Couton, Elisa Jamault, Henri Couton et Albin Hirn voient leur rayonnement international s'accroître d'année en année. Depuis le 1^{er} janvier 2025, ce sont des personnes de plus de quarante-trois nationalités, provenant des cinq continents, qui ont acquis des œuvres d'art à l'Hôtel des ventes de Nantes.

Forts de résultats internationaux et d'enchères records, les vendeurs nous font confiance pour la vente de leur collection. Ainsi, en janvier 2025, nous avons dispersé l'éclectique ensemble réuni par l'ancien bâtonnier Yves Ménard dans sa propriété des Deux-Sèvres. En février, c'est tout le contenu d'une importante propriété d'Ille et Villaine qui a trouvé le chemin des enchères. Le mobilier d'un château du Poitou prenait également le chemin des enchères à l'Hôtel des ventes de Nantes en mars. En mai, il s'agissait de l'entier contenu d'un hôtel particulier nantais.

Les ventes se poursuivent durant tout le second semestre 2025 et se préparent dès à présent. Les ventes seront nombreuses avec des œuvres de belle qualité afin de satisfaire une clientèle toujours plus exigeante et pointue. Les tableaux anciens côtoieront les maîtres modernes, le contenu de différents écrins de bijoux sera dispersé à l'automne, les arts de la table ne seront pas en reste avec l'orfèvrerie du XVIII^{ème} siècle, tout comme l'art de vivre à la française avec la maroquinerie et l'horlogerie.



RÉSULTATS DES VENTES



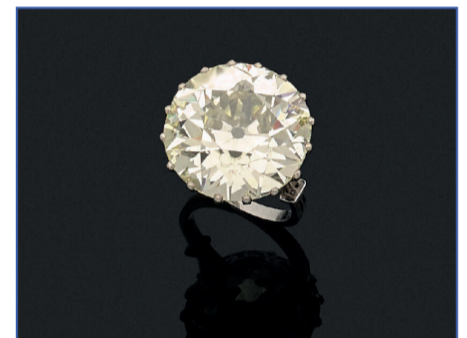
Ferdinand du PUIGAUDEAU
Adjugé 55.800 €
à un collectionneur britannique



Bernard BUFFET
Adjugé 148.800 €
à une collectionneuse normande



Paire de boucles d'oreilles diamants et perles fines
Adjugé 458.800 €
à une collectionneuse américaine



Diamant jaune 24 carats
Adjugé 334.800 €
à une amatrice de Hong-Kong



Pierre Auguste RENOIR
Adjugé 69.440 €
à un amateur français



Bracelet platine, diamants et saphirs par Van Cleef and Arpels
Adjugé 37.500 €
à un amateur anglo-saxon



Ménagère en argent par Puiforcat
Adjugé 38.440 €
à un amateur français



Chaise provenant du Château de Chanteloup
Adjugé 16.740 €
à un amateur éclairé

CALENDRIER DES VENTES



Café à Bruges par FUSARO

**Vente de tableaux
Mardi 23
septembre**



Commode nantaise en acajou

**Vente d'objets d'art et
sculptures
Mercredi 24
septembre**



Collier draperie en or et diamants

**Vente de bijoux et
montres
Mardi 30
septembre**



Service à thé café en argent

**Vente d'argenterie
Mercredi 1^{er}
octobre**



Thonier par Gilbert PAJOT

**Vente Peintres de l'Atlantique
Mardi 14 octobre**



Fauteuil Barrel
par Frank Lloyd WRIGHT

**Vente Art du XX^e
Design
Mercredi 15
octobre**

Pour inclure des lots dans nos ventes, contactez-nous au 02.40.89.24.44 ou contact@enchères-nantes.com
Nous sommes joignable tout l'été

Ventes en LIVE sur interencheres et drouot

PARIS - 159 Bis bd Montparnasse - 75006 Paris - Tél. 01 43 29 09 85
NANTES - 8-10, rue Miséricorde - 44000 Nantes - Tél. 02 40 89 24 44
contact@enchères-nantes.com - Agrément n° 2002-037

Bertrand COUTON - Elisa JAMAULT - Henri COUTON - Albin HIRN | Commissaires-priseurs



Catalogues sur
www.ivoire-nantes.com

Art ▶ Le Chat déambule à Guérande jusqu'au 7 septembre



Philippe Geluck : « Le rire est vital et il est synonyme de survie. »

Cet été, l'univers de Philippe Geluck s'installe autour des remparts de Guérande. Jusqu'au 7 septembre, la ville de Guérande accueille l'exposition «Le Chat Déambule».

Les célèbres statues en bronze du Chat, personnage emblématique de la bande dessinée belge, sont disposées en plein air autour des remparts pour une déambulation aussi drôle

que philosophique.

Les œuvres sont réparties sur un parcours autour des remparts et intra-muros, offrant ainsi une balade artistique entre l'histoire médiévale et l'humour contemporain. Par ailleurs, trois bornes d'information évoquent le projet de l'artiste Philippe Geluck et plus précisément l'exposition.

La Baule+ : Cette initiative est particulière, parce que vous avez l'habitude d'exposer dans de plus grandes villes. Pourquoi le choix de Guérande ?

Philippe Geluck : Quand on me le demande gentiment, je ne peux pas refuser ! Cela s'est fait un peu par hasard, par une rencontre, et surtout la disponibilité de l'exposition. Après

Paris, Caen, Bordeaux, Genève, Monaco, Montreux et Bruxelles, le Chat s'installe à Guérande. Ce n'est pas la taille qui compte - pour cette citation, j'hésite entre Rocco Siffredi et Piéral - mais quand on arrive à Guérande, on est émerveillé par la beauté de la cité. On est pris par l'émotion. C'est une ville de taille réduite, mais sa renommée est grande. Ce qui m'intéresse, c'est une rencontre avec des personnes.

L'équipe municipale s'est montrée enthousiaste et nous avons réussi à organiser cette étape.

J'ai cru à une période de ma vie que Guérande était une sorte de sel, avant de comprendre que c'était une ville

À quoi pensez-vous lorsque l'on vous parle de Gué-

rande? À la cité médiévale, à la Bretagne, au sel ?

Évidemment au sel ! J'ai même cru à une période de ma vie que Guérande était une sorte de sel, avant de comprendre que c'était une ville. La renommée du sel de Guérande est internationale. Maintenant, j'ai appris beaucoup de choses sur la ville. Je ne connais pas bien son histoire militaire, notamment sur le fait d'avoir de tels remparts, et je découvre beaucoup de choses. Ce qui est important, c'est de rencontrer de belles personnes, de voir les yeux qui pétillent, les enfants commenter mes sculptures... C'est la relation humaine qui est essentielle.

Le Chat pense, analyse, nous surprend parfois. Quel est celui qui est à Guérande ? Est-ce un philosophe ? Un comique ?

Il y a onze sculptures, dont huit monumentales et trois de taille moyenne. C'est un univers qui résume la grande exposition, qui comporte vingt-deux sculptures. Le Chat est plutôt poète. Il essaye toujours de faire rire, mais à travers certaines sculptures, il fait réfléchir aussi. Il y en a une qui n'était pas à Paris, « Beauté intérieure » : il ouvre son manteau comme un exhibitionniste à la sortie d'une école... Mais pas du tout, il y a à l'intérieur de lui un oiseau sur un perchoir. Quand je devais expliquer cette sculpture à des enfants, je disais toujours : « Que l'on soit grand ou petit, gros ou maigre, laid ou beau, nous avons tous à l'intérieur de nous quelque chose de particulier et d'irremplaçable. » Je symbolise cela par un oiseau, mais je veux dire qu'il y a toujours quelque chose de beau en nous. C'est ce que l'on appelle la beauté intérieure et c'est ce qui compte avant tout. J'espère que cela peut faire réfléchir sur la tolérance et le respect des autres. On entend tellement d'histoires de harcèlement dans les écoles, que cela peut pousser certains au désespoir. Je me dis qu'une sculpture comme celle-ci peut aider les autres à réfléchir et à devenir meilleurs en arrêtant de harceler les autres. Chacun a quelque chose en lui de formidable et c'est ce que je veux essayer de montrer.

Vous prenez l'illustration de l'oiseau pour symboliser cela, or on pense aussi à l'amour que l'on peut porter à quelqu'un en lui laissant sa liberté...

C'est vrai. En concevant sa sculpture, j'ai imaginé beaucoup de solutions différentes. Dans une version plus petite, le Chat ouvre son manteau et c'est un immense cœur brillant qui apparaît. Dans une autre version, c'est une boule à facettes, comme dans les boîtes de nuit, avec un petit éclairage, ce qui fait scintiller son intérieur de manière inédite. Je me suis retrouvé moi-même dans le Chat dans ce concept de beauté intérieure.

Est-ce l'idée philosophique qui vous amène à le dessiner, ou l'inverse ?

Les deux. Le matin, je m'installe devant ma table à dessin et je ne sais pas du tout ce que je vais pondre. Je ne commente jamais l'actualité du jour. J'ai une feuille blanche et mon

crayon. Si une idée me vient en tête, je la réalise. Sinon, je dessine déjà le Chat. En le voyant, cela me met de bonne humeur. J'ai envie de lui faire dire une connerie et celle-ci ne tarde pas...

Il y a un peu de La Fontaine dans tout cela...

Il y a quelque chose effectivement. Il est parti vers une ménagerie entière et je reste avec le Chat. Il s'est inspiré d'Ésope, fabuliste grec de l'Antiquité, qui lui-même avait été initié à cet art par la tradition orale africaine. Il ne faut pas oublier que tout est né en Afrique. Les fables de La Fontaine sont nées en Afrique. Elles sont passées par la Grèce antique et elles sont revenues en France.

Le Chat se sent beaucoup plus libre parce qu'il est le Chat

La Fontaine le faisait pour diffuser des messages politiques : est-ce aussi votre cas ?

Le Chat se sent beaucoup plus libre parce qu'il est le Chat. Si un jour il dit une chose qui dérange et qu'on me le reproche, je peux répondre que ce n'est pas moi, mais le Chat. Or, comme le Chat n'existe pas en vrai, le problème est réglé. C'est très lâche comme attitude, mais cela m'a déjà sorti de quelques mauvaises situations.

Pourquoi très lâche ?

Parce que c'est reporter sur un personnage fictif une responsabilité qui est en fait totalement la mienne.

Lorsque le périmètre de la liberté d'expression se restreint, il n'est plus si lâche d'être lâche...

Bien sûr. Le dessin d'humour a toujours été un instrument de contestation et de revendication, notamment de liberté. L'humour l'est aussi. Quel régime totalitaire peut empêcher qui que ce soit de penser à des choses drôles dans sa tête ? Un ami de mes parents, rescapé des camps de concentration nazis, m'a confié une chose que j'ignorais totalement : « Il nous est arrivé de rire entre nous. On se moquait de nos oppresseurs, de nos bourreaux, et cela nous faisait du bien. »

Votre réflexion rappelle le film « La vie est belle » de Roberto Benigni...

Il s'est inspiré d'anecdotes vraies. J'ai eu ce témoignage qui m'a été confirmé par plusieurs personnes. Ils n'ont pas non plus passé leur séjour là-bas à se taper sur les cuisses, mais c'était quand même une formidable façon de tenir le coup et de résister, car ceux qui n'étaient plus capables de rire avec eux lâchaient la rampe et ne survivaient pas. Le rire est vital et il est synonyme de survie. Faisons-le avec bonheur, parce que la situation internationale est angoissante, tout comme la situation sociale. Et quand on peut trouver des moments de bonheur et de réflexion, il ne faut pas s'en priver.

Propos recueillis par Yannick Urrien.

PRESQU'ÎLE GOMMAGE

Une solution écologique & économique : AÉROGOMMAGE

NOUVEAU sur la Presqu'île !

RÉNOVATION du Bois, Métal et PVC

(Pour vos meubles, portes, volets, mobilier de jardin, jantes, vélo, moto, carrosserie, moteur...)

ZA des Pédras
Saint-André-des-Eaux

Tél : 06 71 20 47 28 - www.presquilegommage.fr - gregory@presquilegommage.fr

Lantana Loirat Paysage : nouvelle direction, mêmes racines

Depuis plus de 20 ans, Lantana Loirat Paysage, installé à Guérande, s'impose comme un acteur incontournable de l'aménagement extérieur sur la Presqu'île Guérandaise. Jardins personnalisés, maçonnerie paysagère, entretien soigné des espaces verts : l'entreprise conjugue expertise, passion et proximité pour transformer chaque projet en un lieu de vie harmonieux, durable et adapté à son environnement.

Un nouveau chapitre s'ouvre pour Lantana Loirat Paysage. Après avoir conduit avec succès l'union des entreprises Loirat Daniel et Loirat Jardinage au sein du groupe Lantana, Alexandre Maireau, qui prend de nouvelles responsabilités au sein du groupe Lantana Paysage, passe le relais à Nicolas André à la direction de l'entreprise. Un changement dans la continuité, fidèle aux valeurs et à l'exigence qui ont fait la réputation de cette référence locale de la création et de l'entretien de jardins sur mesure.

Une équipe engagée au service de vos extérieurs

De La Baule à Pornichet, en passant par Le Pouliguen ou Guérande, Lantana Loirat Paysage conçoit et entretient des jardins pensés pour durer. Chaque projet est unique, pensé en fonction de vos envies, de votre mode de vie et du climat local. Grâce à une sélection minutieuse de végétaux, des choix techniques adaptés, et un savoir-faire reconnu, l'entreprise propose des prestations variées : murets, terrasses bois ou composite, clôtures élégantes, arrosage automatique, dallage, enrochements... tout est possible.

L'entretien régulier des espaces verts est également une priorité. Taille, tonte, élagage, entretien des massifs et des pelouses : les équipes interviennent toute l'année, notamment via des contrats d'entretien sur mesure pour un suivi pérenne de votre jardin.

Anticiper dès maintenant pour une rentrée fleurie

Alors que la demande en aménagement extérieur reste très forte sur la presqu'île, Lantana Loirat Paysage recommande d'anticiper dès maintenant ses projets pour l'automne.

Afin d'accompagner cette dynamique, de nouveaux recrutements sont prévus au second semestre, pour permettre de répondre à la demande croissante tout en maintenant la qualité d'exécution qui fait la renommée de l'entreprise.



Nicolas André connaît bien la presqu'île. Fort de 11 années d'expérience locale, dont 7 ans en tant que conducteur de travaux chez Daniel Loirat, où il a acquis une solide maîtrise de la gestion de chantiers paysagers. Il a ensuite poursuivi sa carrière durant 4 ans sur le bassin nazairien, en pilotant des équipes et en optimisant des opérations d'envergure. Ce retour à Guérande, à la tête de Lantana Loirat Paysage, est pour lui l'opportunité de mettre son expertise et son engagement au service du développement local et de la satisfaction des clients.



CONTRAT D'ENTRETIEN ANNUEL

Pour un jardin entretenu toute l'année par une équipe de professionnels, pensez au contrat d'entretien.



● ENTRETIEN
● TAILLE
● TONTE

Bénéficiez des avantages Loi Borloo.
TVA en vigueur + déductions fiscales

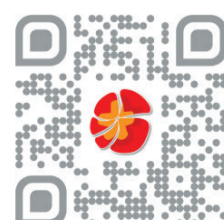


- Création de jardins
- Maçonnerie
- Elagage et abattage
- Terrasses bois ou pavés
- Clôtures
- Tonte de pelouse
- Bêchage, désherbage...
- Entretien de copropriétés
- Taille d'arbres, haies, massifs...

22 route de Cannevé - 44350 GUÉRANDE

Tél. 02 40 24 98 95

www.lantanapaysage.fr



Olivier Lejeune racontera les « 60 jours de prison » de Sacha Guitry le 1er septembre à Atlantia



Tous les people de l'époque ont été dénoncés et arrêtés, parfois injustement

La Baule+ : Cette pièce est issue du livre témoignage de Sacha Guitry. Il faut préciser qu'il s'agit de faits véridiques...

Olivier Lejeune : C'est un texte qu'il a publié en 1947, deux ans après ces malheurs. Quand j'ai lu cela, j'ai été halluciné par ce récit kafkaïen, avec cette plume si magistrale. La libération de Paris en 1944 est une page d'histoire vue par l'un des grands maîtres de l'humour et c'est de l'humour désespéré, parce qu'on lui a craché au visage. On lui a dit qu'il serait fusillé ! C'était d'une totale injustice. Il a été arrêté en pyjama chez lui et, les dix premiers jours de son incarcération, on l'a trimbalé en pyjama de Drancy au Vel' d'Hiv', en passant par Fresnes.

Il raconte comment tous les people de l'époque ont été dénoncés et arrêtés, parfois injustement. Il a vu des exactions et des fusillades. C'était l'époque où, dans la rue, n'importe qui pouvait abattre quelqu'un au prétexte que c'était un collabo. C'est là que des femmes ont été tondues et certaines marquées au fer rouge. Cette libération de Paris a été terrible, on a trop tendance à l'oublier.

Le 23 août 1944, à 11 heures du matin, deux hommes, revolver au poing, font irruption chez Sacha Guitry. Sans même lui laisser le temps de s'habiller et de prendre quelques affaires, ils le conduisent, à pied, en pyjama, à la mairie du VII^e arrondissement de Paris avec trois autres soldats. C'est ainsi que commence une douloureuse détention qui va durer deux mois. Olivier Lejeune a adapté ce récit de Sacha Guitry sous la forme d'une pièce de théâtre qu'il propose dans toute la France.

À l'issue de la présentation du programme de la saison 2025-2026 d'Atlantia, le 1er septembre prochain, Olivier Lejeune interprétera sa pièce pour le public baulois.

Quand les généraux allemands venaient à Paris, on leur disait qu'il fallait voir la tour Eiffel, le Louvre et Sacha Guitry...

Cette pièce est terriblement d'actualité. On a oublié ce que signifie une foule haineuse, c'est-à-dire des gens qui dénoncent, répandent des rumeurs ou insultent, sans même connaître le fond du sujet. Lorsqu'un groupe commence à s'exprimer de façon aussi agressive, cela devient très vite incontrôlable...

Votre démonstration est très juste. C'est aussi la démonstration de Sacha Guitry. Effectivement, cette situation est très moderne. Il y a une surenchère permanente, avec des bruits qui courent. C'est un thriller. On a monté cette pièce comme un film où l'on évoque les vedettes de l'époque comme Arletty. Sacha Guitry notait tout ce qui lui arrivait au jour le jour et il apprenait par cœur ses notes, par crainte qu'on les lui retire. Il a été blanchi deux ans plus tard. Cependant, on continue de dire qu'il était misogyne, alors qu'il aimait tellement les femmes. Les femmes l'ont cocufié parce qu'il préférait son travail. Il couvrait les femmes de cadeaux. L'autre étiquette qu'on lui colle, c'est celle de collabo, alors qu'il a été blanchi par la justice. En réalité, quand les généraux allemands venaient à Paris,

on leur disait qu'il fallait voir la tour Eiffel, le Louvre et Sacha Guitry... Le seul reproche qu'on peut lui faire, c'est qu'il ait continué de jouer ses pièces pendant l'Occupation. Bien entendu, des Allemands sont venus lui demander des autographes et il a fait quelques photos. Mais il n'a jamais pactisé avec eux.

Les jeunes FFI allaient abattre les gens au coin des rues en rigolant

De grands résistants ont pu accomplir des actes héroïques parce qu'ils ont donné l'impression de collaborer...

Sans oublier que Sacha Guitry a pu faire libérer des juifs emprisonnés, notamment Tristan Bernard. La seule qui lui a été vraiment fidèle jusqu'au bout, c'est Pauline Carton. Elle lui a écrit régulièrement. Même son meilleur ami n'osait pas lui écrire, par crainte d'être incarcéré. Les jeunes FFI allaient abattre les gens au coin des rues en rigolant. C'était d'une violence terrible. Cela fait partie des sombres heures de notre histoire. Sacha Guitry était très amoureux d'Arletty et il parle beaucoup d'elle. Mais Arletty avait vraiment la trouille et elle est allée se réfugier à Belle-Île-en-Mer avec son officier allemand. Sacha Guitry avait demandé en mariage Arletty, qui lui a répondu : « Comment veux-tu que je t'épouse, tu t'es déjà épousé toi-même ! »

Grâce à des témoignages et à des études sociologiques, on a découvert que c'étaient souvent les résistants de la dernière heure qui étaient les plus vindicatifs et les plus haineux, alors que les vrais résistants ont tenté de calmer les choses...

C'est exactement ce qu'il dit dans son texte : « Les véritables résistants sont impuissants et désarmés, et les autres veulent faire coffrer tous ceux dont ils ne veulent pas croiser le regard, parce qu'ils savent qu'ils étaient vendus à la solde des Allemands pendant la guerre, et ils ont pu faire cette pirouette finale pour sauver leur peau. » Certains ont été dénoncés par leurs amis. Il faut le voir pour le croire.

Pour rester dans la sphère sociale et ne pas être marginalisés, beaucoup de gens s'agrégent à un collectif majoritaire qui se constitue, sans même en connaître le motif...

C'est une manière de se protéger et c'est d'une lâcheté totale. C'est un Sacha Guitry inattendu. Ce n'est pas le Guitry des adultères et des comédies. C'est un Guitry profond, avec des réflexions incroyables sur l'humanité et l'injustice. À la suite de cela, il a fait une déprime, pendant un an et demi.

Propos recueillis par Yannick Urrien.

Guérande : le village de Savenas célèbre la 40^e édition de sa fête annuelle

Le hameau de Savenas, à Guérande, s'apprête à vivre un moment exceptionnel le samedi 30 août prochain : sa traditionnelle fête annuelle fêtera son 40^e anniversaire. Pour marquer cet événement unique, tous les anciens habitants du village sont chaleureusement conviés à se joindre aux festivités. Au programme, une ambiance conviviale et authentique avec un

cochon grillé pour régaler les convives, mais aussi de nombreux jeux et animations qui raviront petits et grands. Cette fête, qui est devenue au fil des décennies un rendez-vous incontournable, promet d'être plus festive et rassembleuse que jamais. L'organisation de cet événement s'inscrit dans la volonté de préserver l'esprit de village et les liens entre générations.

ARTISANS, COMMERÇANTS : POURQUOI COMMUNIQUER ?

Entreprendre est un défi, alors pourquoi rester dans l'ombre ? Communiquer, c'est exister et toucher un large public. Un média local vous assure une visibilité ciblée dans votre bassin de vie, bien au-delà des cercles restreints des réseaux.

Presse et radio renforcent votre notoriété auprès de vos clients... et surtout, vous font connaître de ceux qui ne vous connaissent pas encore !

kernews 91.5 FM

la baule+

Contactez Fabienne au
06 08 80 39 55 ou
fabienne@labauleplus.com
pour découvrir
les différentes offres.




Depuis 30 ans
44500 LA BAULE
Tél. 07 66 36 07 85

Maîtrise d'oeuvre - Plans Projet
Rénovation - Expert d'assuré
Economiste du Bâtiment



Maître Artisan Glacier

19 boulevard Hennecart
 (face à l'océan)
LA BAULE
 Ouvert 7j/7 durant l'été
 de 10h30 à 23h30

Tél 09 71 33 84 10
 www.latelierglaces44.fr



latelier glaces





Cap Atlantique adopte une nouvelle feuille de route : logement, mobilité et transition écologique au cœur du SCoT

Le Schéma de Cohérence Territoriale (SCoT) de Cap Atlantique, couvrant les communes de La Baule, Guérande et leurs alentours, entre dans une nouvelle phase. L'Avis délibéré n° 2025-066 de l'Autorité environnementale, rendu le 24 juillet 2025, apporte un éclairage sur les choix de développement du territoire à l'horizon 2044.

Cap Atlantique anticipe une croissance démographique soutenue, estimée entre 0,49 % et 0,74 % par an. D'ici 2045, la population pourrait atteindre 85 000 habitants. Pour accompagner cette évolution, près de 8 800 logements de-

vront être créés, soit 440 logements par an en moyenne. La priorité sera donnée à la réhabilitation de l'enveloppe urbaine existante (5 046 logements) et à la construction de logements sociaux, particulièrement dans les communes soumises à la loi SRU. Pour la période 2025-2030, 616 logements par an sont programmés, dont 387 logements sociaux, le secteur sud consacrant 92 % de sa production au logement social.

Dans le sillage de la loi Climat et Résilience, le SCoT vise une réduction drastique de la consommation d'espaces naturels, agricoles et forestiers

(ENAF). Alors que 406 hectares ont été consommés entre 2011 et 2020, l'objectif est de réduire cette artificialisation de 53 % entre 2021 et 2030, puis de 49 % pour la décennie suivante, pour atteindre une consommation maximale de 310 hectares sur l'ensemble de la période.

Mobilité : vers des solutions alternatives à la voiture. Cap Atlantique se positionne comme autorité organisatrice des transports depuis septembre 2024, avec une volonté claire de développer les mobilités alternatives. Le SCoT prévoit : le renforcement des pôles d'échange à La Baule et

Guérande, et la création d'un pôle à Herbignac. L'aménagement de parkings relais sur des espaces déjà artificialisés. L'extension du réseau cyclable. Une meilleure utilisation de la voie ferrée au sud du territoire et des liaisons avec les territoires voisins.

La transition énergétique et la réduction des émissions de gaz à effet de serre constituent des axes forts. L'axe 3 du SCoT met l'accent sur la gestion du trait de côte et la prévention des risques de submersion marine, tout en valorisant les activités maritimes et touristiques, piliers de l'économie locale.

Marché à la Brocante
le dimanche
 de 8h à 13h

03
 10
 17 **AOÛT**
 24
 31

LA BAULE
 Jardin de la Victoire (face à la poste)
 Organisation ABALA 06 09 78 24 05



Le Pavillon

NOUVELLE TABLE

dans les jardins de L'Hermitage

5, esplanade Lucien Barrière 44500 La Baule
 02 40 11 46 46



En savoir plus & réserver

photo : © Patrick Messina

Sciences ▶ L'océanographe spécialiste des fonds marins nous raconte l'histoire des abysses



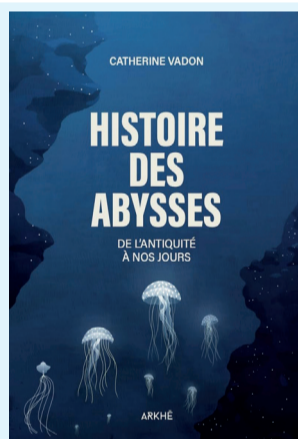
Catherine Vadon : « Une grande descente au fond de l'océan, cela se prépare comme une expédition spatiale. »

Catherine Vadon est océanographe. Elle a été maître de conférences au Muséum national d'histoire naturelle, spécialiste des profondeurs, et elle travaille depuis plusieurs décennies à la diffusion des connaissances en matière de biodiversité et d'écologie.

Dans son dernier ouvrage, la Croisicaine nous emmène à la découverte des abysses, à partir du bathyscaphe d'Alexandre le Grand, puis

les cloches des plongeurs du XVI^e siècle, jusqu'aux robots capables d'atteindre les zones les plus profondes de l'océan. Son livre nous invite à réfléchir à notre relation avec ces mondes « invisibles », à leur fragilité, à leur rôle essentiel dans l'équilibre de la vie sur notre planète et à la convoitise qu'ils suscitent.

« *Histoire des Abysses : de l'Antiquité à nos jours* » de Catherine Vadon est publié chez Arkhê Éditions.



La Baule+ : Ce sujet des abysses fascine l'homme depuis des siècles. Or, cela reste un domaine qui nous est inconnu...

Catherine Vadon : Effectivement, c'est un sujet passionnant. Je raconte comment l'humain est descendu progressivement dans les grandes profondeurs: au temps d'Aristote et d'Alexandre le Grand, c'était seulement quelques mètres et, aujourd'hui, c'est 11 kilomètres puisque c'est le fond le plus profond connu de l'océan. Ce livre raconte comment nous avons construit des engins, aujourd'hui des robots, pour aller voir ce qui se passe. Dans les grandes profondeurs, la pression est énorme et l'obscurité est totale.

Il n'y a pas de définition exacte du terme abîme ou abysse

D'ailleurs, vous rappelez que dans la philosophie, l'abîme est la métaphore qui signifie la parfaite obscurité...

Il n'y a pas de définition exacte du terme abîme ou abysse. Dans les mythologies ou les religions anciennes, c'était associé à tout ce qui est inconnu, donc à ce qui faisait plutôt peur. Progressivement c'est la science qui a pris le pas en décrivant la réalité de ces fonds et des bestioles qui y sont.

La notion d'abysse a évolué au fil des siècles,

car dans l'Antiquité, 20 mètres de profondeur, c'était déjà l'inconnu...

Exactement. Quand on pense aux premiers plongeurs qui mettaient un entonnoir sur la tête, c'était déjà un exploit de pouvoir descendre. Il y avait les pêcheurs de perles et d'éponges, en Tunisie ou à Ceylan, qui descendaient à de grandes profondeurs. Pour le commun des mortels, c'était insensé et impossible.

Buffon lui-même disait que s'il n'était plus possible de sonder, c'était peut-être qu'il n'y avait pas de fond

Dans l'Antiquité, on ne savait pas que la Terre était ronde et l'on pouvait penser qu'il n'y avait pas de fond. À partir de quand a-t-on pu prendre conscience qu'il y a un fond ?

D'abord, il y a eu la théorie de la Terre creuse, avec à l'intérieur un foyer d'eau bouillonnante pour réchauffer l'ensemble. Pendant longtemps, le seul moyen de sonder, c'était le fil à plomb, juste une ficelle avec un plomb au bout. Par petits fonds, on pouvait estimer la profondeur. Mais dès que l'on allait à plus de 500 mètres, les courants emportaient le plomb et il n'y avait aucune connaissance de la réalité. Même au temps des grandes expéditions de La Pérouse, on n'avait pas la technique pour sonder.

**Du lundi 21 Juillet
au dimanche 24 Août**

PARTOUCHE SUMMER GAME

Le jeu digital qui vous plonge dans l'été !

Scannez ici :

CASINO DE PORNICHET, SAS, 571.368 €, 93 bd des Océanides 44380 Pornichet - 340 481 308 RCS SAINT-NAZAIRE

Casino • Restaurant

LES JEUX D'ARGENT ET DE HASARD PEUVENT ÊTRE DANGEREUX : PERTES D'ARGENT, CONFLITS FAMILIAUX, ADDICTION... RETROUVEZ NOS CONSEILS SUR JOUEURS-INFO-SERVICE.FR (09 74 75 13 13 - APPEL NON SURTAXÉ)

Le Pouliguen
Paris - La Baule
Immobilier Le Naour - Monnier



16, avenue de Pavie - LA BAULE
5, rue du Bois - LE POULIGUEN
02 52 41 04 00
www.parislaubaule.com

Les informations sur les risques des biens : <http://www.georisques.gouv.fr>



LE POULIGUEN - FACE AU PORT - Rare à la vente très belle villa de caractère de 1926, à proximité du marché, de la plage et de la gare. Situation exceptionnelle pour cette demeure de plus de 200m² avec vues sur le port, jardin et garage. Composée d'une double réception avec cheminée, salle à manger et cuisine donnant sur terrasse, 4 grandes chambres dont une avec balcon, 1 salle de bains, 2 douches, 4 wc, grenier aménagé, grand garage, lingerie, retour de plage. C. Énergie : F.
Prix : 1 680 000 € hors honoraires + 4,16 % d'honoraires d'agence TTC à la charge de l'acquéreur.



LA BAULE - FACE MER
Appartement entièrement rénové de 3 pièces de 61,85m² Carrez situé au 4^{ème} étage avec ascenseur : entrée, cuisine ouverte sur la pièce de vie avec double baie face mer donnant sur terrasse, belle salle d'eau, 2 chambres, wc indépendant. Stationnement extérieur attitré et cave. 50 lots - Charges annuelles 1548 €. C. Climat : A.
Prix : 800 000 € hors honoraires + 4 % d'honoraires d'agence TTC à la charge de l'acquéreur. Aucune procédure en cours.



PORNICHET CENTRE ENTRE GARE ET MER
Idéalement située, plein centre, charmante maison de 180m² avec petit garage, 7 pièces, 4 ou 5 chambres, 2 salles de bains, 3 wc, terrasse et jardin de 160m². C. Énergie : D.
Prix : 860 000 € hors honoraires + 4 % d'honoraires d'agence TTC à la charge de l'acquéreur.

Buffon lui-même disait que s'il n'était plus possible de sonder, c'était peut-être qu'il n'y avait pas de fond.

Même Jules Verne en 1864 imaginait des abysses avec des températures dépassant les 200 000°...

Jules Verne s'appuyait plus ou moins sur les connaissances scientifiques du moment, en les intégrant à ses romans. Après, il va falloir attendre la bathysphère de l'américain William Beebe, un globe de 2 mètres, avec deux hublots, et il est descendu à 900 mètres de profondeur. Il fallait être sacrément courageux ! J'insiste sur le courage de tous ceux qui sont descendus. Il est facile ensuite de dire que tel ou tel chercheur est descendu à plusieurs centaines de mètres, mais il faut comprendre ce que cela représente au niveau humain. Ils ont peur. C'est un volet qui n'a pas été assez expliqué, alors qu'il est pourtant très important dans l'aventure humaine. Une grande descente au fond de l'océan, cela se prépare comme une expédition spatiale, avec une technologie très sophistiquée et très avancée. La préparation est similaire.

Sait-on vraiment ce qu'il y a dans ces grands fonds ?

On a découvert seulement 1 % des surfaces des grandes fosses océaniques pour l'instant. Il faut descendre un engin, filmer grâce à une technologie extraordinaire, envoyer des atterrisseurs, comme sur la Lune, pour faire des prélèvements... Donc, c'est encore quelque chose d'assez nouveau.

Vous évoquez les projets de maisons sous la mer et l'on pense à la cité engloutie...

C'est Cousteau qui a imaginé cela. On cherche encore cette cité engloutie. Certains situent l'Atlantide vers les Açores, dans l'Atlantique, d'autres vers la Grèce, en Méditerranée. Mais, nous n'avons aucune trace de cela. Cousteau avait voulu envoyer des humains sous

l'eau, grâce à la plongée à saturation, en les faisant vivre plusieurs jours de suite. Les projets ont été poursuivis, mais la maîtrise n'est pas encore là.

On vient de découvrir que les fameux nodules polymétalliques, qui gisent à 6000 mètres au fond de l'eau, seraient producteurs d'oxygène

Lorsque l'on regarde des photographies de la Terre vue du ciel, on s'aperçoit de l'importance et de la taille des océans. Faudrait-il appeler notre planète la Mer, plutôt que la Terre ?

Ce n'est que du bleu. 70 % de la surface de la planète est recouvert par de l'eau. C'est la plus grande biosphère habitable. On sait très peu de choses sur tout cela. On fait toujours des découvertes, comme les sources hydrothermales, des volcans en grande profondeur, il y a toute une vie autour. On vient de découvrir que les fameux nodules polymétalliques, qui gisent à 6000 mètres au fond de l'eau, seraient producteurs d'oxygène. Une équipe scientifique s'est aperçue qu'il y avait un champ électrique avec une production d'oxygène. Si c'est le cas, nous sommes au bord d'un rebondissement énorme. Cette exploitation risquerait d'abîmer profondément les grands fonds et pourrait annihiler une source d'oxygène. On nous a toujours dit que l'oxygène était produit à l'extérieur et, maintenant, on est en train de découvrir que la production d'oxygène pourrait venir des grands fonds. C'est une véritable révolution.

Il y a plusieurs années, vous aviez déclaré que si quelqu'un avait suffisamment de force physique pour parcourir l'Atlantique à la nage, ce serait comme traverser en short la forêt amazonienne...

Oui, ce ne sont pas les ani-

maux les plus gros qui peuvent être les plus dangereux. Il peut y avoir des méduses, des animaux venimeux... Il y a de très nombreuses rencontres qui peuvent être très désagréables.

Cette approche de l'inconnu donne une espèce de paix intérieure

Vous êtes incontestablement celle qui connaît le mieux les fonds marins. On nous répète toujours que la nature est fragile. Toutefois, on a pu constater au moment du confinement qu'elle avait repris ses droits en quelques semaines... Qu'avez-vous appris depuis le début de votre carrière, notamment sur le plan philosophique, sur notre approche à l'égard de la vie ?

D'abord, il faut faire preuve d'humilité par rapport à la connaissance. Cette masse

d'eau, dont on a du mal à mesurer le volume - c'est inimaginable - renferme tellement de mystères qu'il faut d'abord être prudent dans ce que l'on dit. Il me paraît difficile d'être aussi sûr dans les affirmations que l'on entend aujourd'hui. Par exemple, cette découverte sur les nodules renverse complètement la connaissance. Nous avons devant nous toutes sortes de connaissances qui arriveront.

Notre point de vue sur le monde océanique doit évoluer en permanence en tenant compte de ces nouvelles données. Pour répondre à votre question, cette approche de l'inconnu donne une espèce de paix intérieure, notamment sur la découverte des animaux et ces adaptations extraordinaires, comme les requins qui ont traversé toutes les périodes d'adaptation depuis les époques géologiques. Ils sont toujours là. Il y a beaucoup de réflexion et de paix. L'océan va mal par certains côtés, mais cette

découverte permanente apporte une sérénité.

Les humains ont besoin de l'océan et l'inverse n'est peut-être pas vrai. Le monde de la Terre a-t-il davantage besoin de celui des océans que l'inverse ?

L'océan vit sa vie, alors que nous sommes en train de l'abîmer. La résilience de l'océan est très grande, mais il y a des limites à ne pas franchir. Tous mes livres sont profondément optimistes, parce que je suis persuadée que l'énergie positive ne peut pas naître d'une vision catastrophiste. Je veux décrire la nature, expliquer comment vivent les animaux et, quand on a compris cela, notamment cette chaîne alimentaire, on a besoin de la protéger.

Récemment, quelqu'un a évoqué les coraux qui blanchissent dans certaines régions du monde. Les poissons sont venus manger les petites algues vertes qui

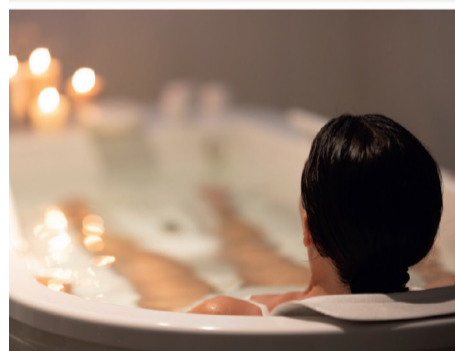
s'étaient développées sur les coraux morts et les coraux se sont remis à vivre et à s'épanouir. Donc, on ne peut pas arrêter l'histoire.

Enfin, il faut rappeler la richesse économique des océans. La France est la première puissance maritime du monde, avec les États-Unis. Donald Trump souligne la nécessité d'explorer l'espace, cependant ne devrions-nous pas nous préoccuper des richesses naturelles qui résident au fond de nos océans ?

On ne donne pas assez de financement pour la découverte des océans. D'abord, il y a des richesses énormes en termes de nourriture, mais aussi de médicaments, avec des animaux qui produisent des choses fascinantes et utiles pour nous.

Propos recueillis par Yannick Urrien.

HÔTEL*** & SPA MARIN CHÂTEAU DES TOURELLES



VOS RENDEZ-VOUS BIEN-ÊTRE DE L'ÉTÉ

RETOUR DE PLAGE | 79€

1 bain hydromassant lacté & rafraîchissant
1 masque coup d'éclat visage « express jeunesse »
ACCÈS AU SPA MARIN SUR LA 1/2 JOURNÉE DE SOINS

FLEUR DE SEL | 99€

1 gommage du corps Océan & flore de nos côtes
1 enveloppement réparateur au baume Atlantique
ACCÈS AU SPA MARIN SUR LA 1/2 JOURNÉE DE SOINS

L'ESSENTIEL | 139€

Hammam privatif + soin profond du cheveu + massage
+ infusion d'eau de mer reminéralisante + Shiatsu visage
ACCÈS AU SPA MARIN SUR LA 1/2 JOURNÉE DE SOINS

RELAIS THALASSO PORNICHET | BAIE DE LA BAULE
1 AVENUE LÉON DUBAS

02 28 55 05 54 | pornichet.relaisthalasso.com

People ► Le combat de l'actrice contre les violences faites aux femmes



Alexandra Lamy : « Chaque fois que je viens à La Baule, il fait beau. »

Alexandra Lamy est très investie dans la lutte contre les violences subies par les femmes.

En effet, en 2021, le public a pu découvrir à la télévision son premier film comme réalisatrice : « Touchées ». Elle en a fait un outil de sensibilisation et de prévention sur

les violences conjugales et elle traverse la France pour le présenter et libérer la parole. Nous l'avons rencontrée à La Barbade, sur la plage de La Baule.

La Baule+ : Vous venez d'effectuer un tour de France pour évoquer les violences commises à l'encontre des femmes, en présentant un film tourné il y a plusieurs années. Pourquoi cette initiative ?

Alexandra Lamy : Je vais vous expliquer le processus. À l'origine, c'est un film pour la télévision. C'était indispensable pour toucher le plus large public. Il y a eu 4 millions de téléspectateurs et cela n'aurait jamais été le cas au cinéma, surtout avec un tel sujet. C'est un film qui présente des femmes qui ont subi des violences et qui

se reconstruisent grâce au sport, notamment l'escrime thérapeutique. Ce qui m'intéresse, c'est que c'est un film sur la reconstruction. Parallèlement, je connais Ghada Hatem, créatrice de la Maison des femmes en Seine-Saint-Denis, et Diariata N'Diaye, qui a l'association Resonances. C'est une amie et elle travaille beaucoup avec les mineurs. Elles ont toutes les deux voulu travailler avec ce film, car c'est le meilleur moyen de faire de la prévention. Nous l'avons présenté à de très nombreuses associations. Diariata m'a proposé de le présenter dans de nombreux lycées, notamment en

Seine-Saint-Denis. Ensuite, j'ai commencé à le faire dans différentes régions, notamment en Occitanie. Au fur et à mesure, j'ai reçu beaucoup de demandes pour le présenter, avec des associations locales. À chaque fois, c'est extraordinaire. Il y a des débats de plus d'une heure, personne ne se lève, les gens sont passionnés.

Vous le faites gracieusement, hors promotion. C'est une cause que vous avez envie de défendre...

Oui, je n'en parle pas plus, je fais cela pour les gens. Je vais même dans des petites salles, dans des petites villes,

avec 200 personnes. On explique les choses avec les associations locales et même les antennes policières. C'est un travail en profondeur.

Souvent, les garçons qui ont été des victimes deviennent des agresseurs

Malgré la pédagogie, on s'aperçoit que cela affecte tous les milieux sociaux...

Il y a énormément de femmes qui sont touchées. J'ai vu une femme qui faisait de la prévention, dans

une salle de 300 personnes, et on a posé la question afin de savoir s'il y avait dans la salle d'autres personnes touchées par cette violence de près ou de loin. Toute la salle s'est levée ! Après, on a demandé à celles qui avaient porté plainte de s'asseoir. Il y en a eu seulement deux ou trois. On sait que cela existe, donc cela concerne tout le monde, les hommes comme les femmes. Il y a autant de garçons que de filles qui sont touchés par la violence dans leur jeunesse. Après, cela concerne essentiellement les femmes. Souvent, les garçons qui ont été des victimes deviennent des agresseurs. C'est pour cela qu'il est important et essentiel de travailler auprès de la jeunesse. Maintenant, nous voulons aller plus loin, en créant des maisons pour les 15-25 ans afin qu'ils puissent se reconstruire. Les jeunes ont besoin d'être valorisés d'une autre manière, notamment par la culture et le sport. Nous essayons de faire cela à Nantes et nous allons y arriver.

Les femmes qui ne portent jamais plainte sont souvent issues d'une certaine classe sociale

Il est difficile de dresser un portrait type de l'homme violent. Paradoxalement, le dragueur un peu lourd peut être quelqu'un d'assez doux, alors qu'un individu avec une apparence correcte va se révéler très brutal en privé. C'est aussi l'enseignement de tout cela...

Bien entendu. Je vais même aller plus loin. Quand on discute avec les policiers, on constate que les femmes qui ne portent jamais plainte sont souvent issues d'une certaine classe so-

ciale, comme la femme du notable ou du chirurgien. On arrive difficilement à la croire, parce que l'homme est important. C'est toujours une question de pouvoir. La première raison est financière, car ce sont souvent des femmes qui ne travaillent pas. Il est très rare qu'une femme issue d'un milieu aisé porte plainte. Vous voyez, cela touche tout le monde. Le portrait-robot est très difficile à faire. Je connais une femme qui travaille depuis trente ans dans un centre d'intervention. En trente ans de carrière, elle a donné son numéro de portable une seule fois, à la femme d'un chirurgien, parce que l'homme se disait intouchable. En réalité, tout le monde savait et faisait semblant de ne rien voir. On parle beaucoup du harcèlement dans l'industrie du cinéma, mais cela concerne toutes les entreprises, les hôpitaux et toutes les industries.

Parlons de votre carrière. Vous venez de terminer un film inspiré de l'oeuvre de Victor Hugo...

Oui, c'est « Jean Valjean » et le film va sortir au mois de novembre.

On vous a souvent classée dans des rôles comiques. Mais depuis quelques années, vous avez évolué vers des rôles plus sensibles, voire dramatiques...

En France, on met toujours les gens dans des cases et il est toujours très difficile de sortir de son image. Aux États-Unis, les acteurs sont très généralistes, ils font des comédies, de la chanson, de la télévision, de la comédie ou du dramatique. Cela ne me dérange pas, mais si l'on analyse ma carrière, j'ai quand même joué dans beaucoup de drames.



Le Fil d'Ariane

LINGERIE - MAILLOTS DE BAINS

Il fait beau...
N'oubliez pas vos
MAILLOTS DE BAINS
Femmes et Hommes







149, av. du Général de Gaulle - PORNICHET
Tél. 02 40 11 67 49



Kaly

Marché de La Baule
 les Arcades face aux Halles
 25-27, av. des Ibis
 LA BAULE
 Tél. 02 28 55 93 25

Chaque fois, c'est le public qui me sauve. Dans la rue, on m'interpelle en m'appelant « Chouchou », mais après on me parle de films beaucoup plus historiques ou dramatiques. Le public est toujours là. Par exemple, avec « La Chambre des merveilles », après le confinement, on a quand même fait 600 000 entrées, alors que c'est un film noir. Chaque fois, c'est le public qui me sauve. À l'inverse, la presse et les gens du métier ont tendance à me cataloguer. J'ai fait une pièce de théâtre, « La Vénus au Phaco-chère », qui était très difficile, et les gens ont tous répondu présents, comme si ma popularité emmenait le public. Pour la presse, c'est plus difficile.

blic ressent ce que vous êtes ? Certains acteurs ont l'air sympathiques à l'écran, mais ne le sont pas dans la vie, tandis que d'autres, comme Gérard Lanvin par exemple, donnent le sentiment d'être beaucoup plus froids alors qu'ils sont très gentils en réalité...

C'est vrai, c'est peut-être lié à l'évolution de sa carrière. J'ai des jeunes qui viennent me voir dans la rue et qui me prennent dans leurs bras. C'est fou ! Cela ne s'explique pas.

Enfin, on vous retrouve à La Barbade, chez Stéphane Malhaire...

très bien. Je suis venue à La Baule pour la première fois il y a vingt ans et c'était chez lui au Nossy Be. Je me souviens, on a fêté mon anniversaire après un tournage. Ce qui est génial, c'est d'être au bord de l'Océan. Chaque fois que je viens à La Baule, il fait beau. Je dois amener le soleil du

Sud ! Ici, il y a toujours une vie, mais cela respire aussi. Je peux vous dire que dans certaines villes, c'est beaucoup plus difficile. En plus, j'ai un grand-père breton, du Finistère, pas très loin de Brest.

Propos recueillis par Yannick Urrien.



Stéphane Malhaire et Alexandra Lamy : « Je suis venue à La Baule pour la première fois il y a vingt ans et c'était chez lui au Nossy Be. »

Est-ce parce que le pu-

C'est génial. On y est vraiment

ANTENNE ELECTRONIQUE SERVICES

Dépannage & Installation

06 09 16 98 65

- Télévision
- Antennes & paraboles
- Internet / Fibre
- Alarme / Vidéo Surveillance
- Interphone

www.aes.44@outlook.com

RELAIS THALASSO

- PORNICHET | BAIE DE LA BAULE -

CHÂTEAU DES TOURELLES****

- HÔTEL & SPA MARIN -

Les Belles Journées Thalasso

du 4 au 7 SEPTEMBRE 2025

L'opportunité de profiter d'offres thalasso uniques

RÉSERVEZ EN LIGNE

Découvrez dès maintenant toutes nos offres sur pornichet.relaisthalasso.com

PORTES OUVERTES

DIMANCHE 7 SEPTEMBRE de 14h à 18h

RELAIS THALASSO
PORNICHET | BAIE DE LA BAULE
HÔTEL CHÂTEAU DES TOURELLES****

1 AVENUE LÉON DUBAS
44380 PORNICHET
tourelles@relaisthalasso.com

02 28 56 72 14

Mots fléchés

FROMAGE RÂPÉ PROBLÈME DE POIDS	SORTENT DU JARDIN SUPPLÉMENT	JARDIN NOURRICIER	QUI ARRIVE À L'HEURE	SOLUTION ELLE JACASSE	VIEUX DO ILE DU PACIFIQUE	COUPÉES DU MONDE CHEF MUSULMAN
		OSSEMENTS D'ÉPAULE CRI À LA CORRIDA				
BRUIT DE COULOIR VÉHICULE DE SECOURS			OPPOSITION À POUTINE MOT DU BREXIT			MÉGA- OCTET
				AU MILIEU DU CYCLONE PIERRE PRÉCIEUSE		
ABIMÉE	BOUT DE CIGARETTE BOIS PRÉCIEUX			PETIT VOLUME GRANDE FAMILLE		NOTE DE MUSIQUE LASSITUDE
		CONTRAIRE	QUI REND SERVICE SOIRÉE DANSANTE			ELLE EST SANS FIN
AVALERA ANIMAL TÊTU					ÉCLOS IDENTIQUES	
		AGRANDIE	NOURRITURE BÊTE			FLEUVE À PARIS
GARE À SON DARD	PAYS DE MONTAGNES COULEUR VIVE			ANNEAUX PAS RAPIDE		
			INCROYABLE BLESSER			
D'UNE MANIÈRE DIFFÉRENTE	MAISON DE FOUS DANSE DE COUPLE			CACHÉ EMPLOI		NÉGATION
				PREMIÈRE VENUE		DANS MARQUES D'AFFECTION
BONNE BLAGUE RESPIRE PAR LE NEZ		ÉTOILE PAS TRÈS NETTE			CÉRÉALE SÉVÈRE	
			MOIS DE PRINTEMPS INDIVIDU			SE DONNER DE LA PEINE
PARC ANIMALIER	SOUS LE ZÉRO D'ACCORD		ELLES SONT DANS LA LUNE			
		VALEUR REFUGE 6 À ROME	POSSESSIF	DANS LA GAMME FEUILLETÉ		APPRIS
CADRE DE VIE	APERÇU		ELLE A TOUJOURS FROID			
			IL A EU LA MAJORITÉ		SANS AUCUN DOUTE	

Solutions page 30

Mots croisés

	1	2	3	4	5	6	7	8	9
I									
II									
III									
IV									
V									
VI									
VII									
VIII									
IX									

HORIZONTALEMENT

- I. Acharné.
- II. Fatalistes.
- III. Gros sac pour petits légumes. On s'en sert pour lutter contre le feu.
- IV. Sifflai les acteurs. Guère épais.
- V. Infinitif. Faire ses classes.
- VI. Cathédrale à l'italienne. Au milieu de la nuit.
- VII. Dupé. Corrigée.
- VIII. Un spécialiste du moi, et même du surmoi.
- IX. Une espèce très courante. Ile bretonne.

VERTICALEMENT

- 1. Les fleurs du mâle.
- 2. Amérindien (mot composé).
- 3. La petite maison dans la Sibérie. Vague sujet.
- 4. Bêtise.
- 5. Leur spécialité : le poulet mijoté. Obstacle.
- 6. On fête son premier. Grosses boîtes.
- 7. Propagée dans les airs.
- 8. Collecté.
- 9. Producteur d'or noir en Mer Noire.

La Baule-Escoublac récompensée par la Marianne du civisme



La Baule-Escoublac s'est vue décerner la Marianne du civisme en reconnaissance de sa forte mobilisation lors des élections européennes du 9 juin 2024. Avec un taux de participation de 60,02 %, la commune se distingue largement dans un contexte national marqué par une forte abstention.

Rodolphe Amailland, président de l'AMF 44, et André Louisy, président de l'Association des anciens maires et adjoints de Loire-Atlantique, ont remis le trophée à Franck Louvrier, maire de La Baule-Escoublac et vice-président du Conseil régional des Pays de la Loire. « Cette distinction salue l'esprit civique des Bauloises et des Baulois dans un contexte politique où le taux national d'abstention est fort. Notre commune, lauréate de la Marianne du civisme, continue son action envers la population pour la sensibiliser dès le plus jeune âge au devoir civique avec le Conseil Municipal des Jeunes (CMJ), le Conseil des Jeunes Adultes (CJA), la diffusion aux CM2 d'un ouvrage sur la démocratie ou la remise chaque année en mairie de la carte électorale aux jeunes votants », a souligné Franck Louvrier.

LUNA PARK
DU SAMEDI 28 JUIN AU DIMANCHE 31 AOÛT 2025
GUERANDE
OUVERT TOUS LES JOURS
Mardi jeudi dimanche 15h - Lundi mercredi vendredi samedi 20h30
Route de la Baule - PARKING INTERMARCHÉ
2€50 ou 3€ SUR TOUS LES MANÈGES LES MARDIS, JEUDIS ET DIMANCHES !

Votre horoscope d'Août avec Théma



Thérèse Legendre
Cabinet d'astrologie -
Atelier d'initiation à
l'astrologie
172, avenue de Lattre de
Tassigny, 4500, La Baule.
Tél. 02 40 11 08 85 - Ouvert
tous les jours
www.astrologie-thema.com

BÉLIER : Mercure en signe ami le Lion : vous vous préoccupez beaucoup de vos relations amicales et professionnelles. Elles seront votre priorité du mois. Des projets avec une belle ouverture d'esprit et un travail d'équipe. Le mois sera extrêmement enrichissant et porteur pour le reste de l'année. Vous serez entouré de personnes bienveillantes.

TAUREAU : Vénus en Cancer (signe ami) vous fera les yeux doux, ces ondes bienfaitrices seront porteuses de bonnes nouvelles. Célibataire : à vous de montrer votre part romantique pour conquérir les cœurs. Un mois où vous flotterez sur un nuage de sérénité.

GÉMEAUX : Les belles vibrations de Mars en Balance ; vous serez dynamique, actif et créatif. Vous pratiquerez des activités qui apporteront du soleil partout autour de vous. L'humour sera festive, place à la fête. Vous êtes de nature joyeuse, fantasque, un véritable artiste.

CANCER : Le joli duo Vénus/Jupiter fera le show dans votre maison ; ils vont vous embarquer avec euphorie dans la belle galaxie étoilée. Des propositions inédites vous feront tourner la tête. Cupidon vous tiendra dans le viseur et ce sera pour le meilleur.

LION : Vous ferez des étincelles au travail. Pour ceux qui sont en vacances : vous profiterez sans faire fondre votre budget. Vous maintenez une forme physique et morale épatante. Vous afficherez une belle maîtrise, vous miserez sur votre créativité et votre intuition, vous n'hésitez pas à sortir de votre pré carré.

VIERGE : Vous ne manquez pas de tonus, vous profiterez de l'été pour donner un peu de calme à votre cerveau hyperactif. Vous vous laisserez porter par les belles ondes cosmiques du moment. Vous aurez le cœur à la fête, ainsi que le sens de l'humour doté d'une belle énergie

contagieuse.

BALANCE : Mars de passage chez vous : il sera porteur d'une belle source d'énergie chargée comme une batterie à bloc. Mars vous transmettra le virus des sportifs ou bien la créativité des artistes. Le mois sera rempli de belles saveurs inattendues.

SCORPION : Le mouvement de la planète Mercure qui redeviendra direct remettra de l'ordre dans vos connexions chancelantes. Vous y verrez plus clair, vous rassemblerez vos idées et vous parviendrez à maintenir la barque à flot. En parallèle : vous jonglerez entre sieste, câlin et bronzage.

SAGITTAIRE : Votre charisme est au top du top. Un mélange de passion et de douceur vous enveloppera. Vous rayonnerez de vitalité et les autres ont besoin de votre éclat. L'été promet d'être brûlant. Vous écouterez vos intuitions et elles seront bonnes et porteuses

pour les mois à venir.

CAPRICORNE : Vous ramèneriez un peu en première quinzaine, privilégiez les siestes réparatrices, plutôt à l'ombre d'un figuier qu'au soleil. Votre secteur financier sera protégé, vos tiroirs-caisses se rempliront. De belles récompenses affectives pour les couples. Les solos : sortez, ne refusez pas les invitations et peut-être que...

VERSEAU : Vous pulvériserez tous les obstacles qui s'érigeront sur votre route. Une affaire ou un projet qui était jusqu'à présent en sus-

pens redémarre. Vous pétillerez d'énergie et de vitalité. L'été sera beau, l'été sera chaud. En amour on vous bichonnera et vous le rendrez bien en échange.

POISSONS : Le mois sera réparateur : vous vous déconnecterez du monde, de la foule. Votre corps et votre esprit auront besoin de repos. Jupiter vous enverra des vibrations positives. L'énergie des astres vous stimulera. Profitez-en pour briller telle une étoile.

Thérèse Legendre

Francine Godet
Magnétiseuse-Guérisseuse-Rebouteuse
Coupeuse de feu depuis 2002
Tél.: 06 95 01 97 79 Tarif libre min.30€ par adulte
De mes Mains avec mon Cœur
Sur RDV au centre de Bien-Être et de Santé
4, avenue du Bois d'Amour 44500 LA BAULE

DERNIERES OPPORTUNITES

Pornichet

25 Avenue de Prieux

VILLA RENAISSANCE

LIVRAISON en 2025



OFFRE SPÉCIALE
Cuisine aménagée &
équipée OFFERTE

du 1er juin
au 31 août
2025*

*Voir programme

VAL PROMOTION
06 31 344 444

information@val-promotion.fr
www.val-promotion.fr

291 bis, av. Mal de Lattre de Tassigny
LA BAULE

Kernews, votre radio 100% locale sur 91,5 FM sur tout le littoral de Loire-Atlantique.
En DAB sur toute la Loire-Atlantique.

kernews 91.5 FM



Pièce d'identité obligatoire

CASINO BARRIÈRE LA BAULE

À LA BAULE VOS PLUS BEAUX SOUVENIRS SE JOUENT ICI

Ouvert tous les jours de 9h à 4h*

* du 13/07 au 29/08
2025 Groupe Lucien Barrière - RCS Paris 320 050 859 - SA au capital de 1 215 144,68€. Siège social : 33 rue d'Artois - 75 008 Paris. L'accès au casino est réservé aux personnes majeures et non interdites de jeu sur présentation d'une pièce d'identité ou d'une carte de fidélité en cours de validité. Image générée par une IA.



LES JEUX D'ARGENT ET DE HASARD PEUVENT ÊTRE DANGEREUX : PERTES D'ARGENT, CONFLITS FAMILIAUX, ADDICTION... RETROUVEZ NOS CONSEILS SUR JOUEURS-INFO-SERVICE.FR (09 74 75 13 13 - APPEL NON SURTAXÉ)

scénario de cette pièce a été écrit par la ville et les différents acteurs, l'entreprise qui a monté et celle qui a conçu (barrière de sécurité au sol). Les spectateurs, bien entendu, c'est nous. Mais le spectateur n'est pas content, mais pas content du tout. Dans la journée, le soir, la nuit, on entend l'ouverture de la pièce, les trois coups sont donnés, c'est un bruit sourd « clac clac - clac clac - clac clac » qui est plus ou moins intense suivant la vitesse du véhicule qui passe dessus. Un fond sonore à l'apéro entre amis sur la terrasse, ce n'est plus « tchin tchin », mais « clac clac ». Les spectateurs sont intervenus auprès du scénariste (services municipaux) ceux-ci se sont déplacés à chaque fois pour visser et revisser cette barrière de sécurité au sol, que nenni, toujours « clac clac - clac clac », les nombreux passages de véhicules et camions la dévissent. Un nouveau théâtre par mesure de précaution et de sécurité, cela s'entend. Cependant, avant, nous avions les plots et les barrières pour couvrir 3 événements dans l'année (2 feux d'artifice, 1 triathlon) cette nouvelle pièce est-elle

bien adaptée ? À quand un remake de la pièce, peut-être clic clic ou clic cloc ou rien, le silence d'avant, c'est toujours beau le silence. Scénariste de la commande publique, acteurs et metteur en scène, l'été est propice à la réflexion, alors à quand une autre pièce moins bruyante et plus apaisante, ou encore mieux l'arrêt final de cette pièce.

Pascale - Résidente La Baule (courriel)

Villa Les Roches rouges. La villa des Roches rouges a déjà fait couler beaucoup d'encre... elle risque d'en faire encore couler beaucoup. D'une superficie d'environ 380 m² et construite sur un terrain d'environ 7800 m², elle est proposée à la vente au prix de 3,5 millions €. Plusieurs notaires ont été sollicités pour recueillir les offres des acheteurs intéressés dans un but de neutralité affichée. Cette villa était classée... J'ai entendu dire que pour la mettre en vente, il fallait la déclasser... Bizarre... Son déclassement a été acté en conseil municipal. Ce qui a valu un commentaire de notre premier édile : « J'espère père que l'acquéreur conser-

vera cette villa en l'état ». Bizarre. En son temps, sous la mandature d'Olivier Guichard - mais c'était un autre temps - un bien immobilier d'une jauge comparable laissait place à un petit programme immobilier d'une soixantaine de lots représentant aujourd'hui un actif d'environ 30 millions € au bas mot... La villa des Roches rouges et son terrain font partie du patrimoine foncier de notre ville. Ce sont des « bijoux de famille » dont chaque administré est détenteur pour partie. La ville de La Baule est endettée. Si son endettement est « sous contrôle » et sa trésorerie bien gérée, dit-on, comparée à d'autres municipalités, ces motifs justifient-ils de « brader » ses actifs ou de ne pas les exploiter comme le ferait un « bon père de famille » ? La municipalité se plaint de manquer de foncier et là où elle pourrait exploiter ses ressources utilement, pour le plus grand profit de la ville et de ses administrés, elle le brade... N'y a-t-il pas là, pour le moins, quelques incohérences ? J'espère ouvrir à un débat qui ne me semble pas inutile...

L. Alexis Logothetis (courriel)

Pour nous écrire : redaction@labauleplus.com

Sudoku

6			3					
5		8		1	2			9
	2	7	6					
						3	6	
7		3				2		5
	1	9						
				4	7	1		
1			8	2		4		3
				3				2

6				9	1	3		
	8			5		9	6	
7			1					8
				6			7	1
		7				4		
1	2			7				
8				1				5
	5	9		2			1	
	1	3	7					4

Solutions page 30

RÉNOVATION

IMMOBILIÈRE CLÉ EN MAIN

UN INTERLOCUTEUR UNIQUE AU SERVICE DE VOS PROJETS

- / SÉLECTION DES ARTISANS
- / OPTIMISATION DES BUDGETS
- / SUIVI DES TRAVAUX

ESTIMATION SANS FRAIS NI ENGAGEMENT

tél : 02 40 19 42 91 www.renove-immo.fr
Rénove Immo SARL - 44350 Guérande / e-mail : info@renove-immo.fr



renove
IMMO

DU RÊVE À LA RÉNOVATION

BAIE LA BAULE / PRESQU'ILE DE GUERANDE



Up 2 PLAY
Pornichet

SPORTS & LOISIRS

BAR & FOOD

ÉVÈNEMENTS

DE 15 ACTIVITÉS INDOOR À PORNICHET | www.up2play.fr

Solutions des jeux

I	O	P	I	N	I	A	T	R	E
II	R	E	S	I	G	N	E	E	S
III	C	A	B	A	S		L	U	T
IV	H	U	A	I		T	E	N	U
V	I	R		S	E	R	V	I	R
VI	D	O	M	E		U	I		G
VII	E	U		R	O	S	S	E	E
VIII	E	G	O	I	S	T	E		O
IX	S	E	N	E		S	E	I	N

I	E	P	I	S	T	A	X	I	S
II	G	I	B	I	E	R		N	U
III	A	V	I	S	E		E	T	C
IV	R	O	S	E		A	R	E	C
V	E	T		S	T	R	I	G	E
VI	M	A	S		A	M	E	R	S
VII	E	N	T	U	B	A		A	
VIII	N	T		R	A	D	U	L	A
IX	T	E	T		C	A	V	E	S

1	8	7	2	3	4	6	9	5
3	6	2	1	9	5	8	4	7
9	5	4	7	6	8	1	3	2
7	3	9	8	2	1	4	5	6
6	2	8	4	5	3	7	1	9
4	1	5	6	7	9	2	8	3
5	7	1	9	8	6	3	2	4
8	9	6	3	4	2	5	7	1
2	4	3	5	1	7	9	6	8

6	4	1	3	9	8	5	2	7
5	3	8	7	1	2	6	4	9
9	2	7	6	4	5	1	3	8
8	5	4	2	7	9	3	6	1
7	6	3	4	8	1	2	9	5
2	1	9	5	3	6	8	7	4
3	8	2	9	5	4	7	1	6
1	9	6	8	2	7	4	5	3
4	7	5	1	6	3	9	8	2

6	4	5	2	8	9	1	3	7
3	8	1	4	5	7	9	6	2
7	9	2	1	3	6	5	4	8
9	3	4	5	6	2	8	7	1
5	6	7	8	1	3	4	2	9
1	2	8	9	7	4	3	5	6
8	7	6	3	4	1	2	9	5
4	5	9	6	2	8	7	1	3
2	1	3	7	9	5	6	8	4

Préserver l'eau : Cap Atlantique mise sur une année de sensibilisation

Sur la presqu'île, l'eau fait partie du quotidien, mais sa gestion reste un défi constant. Pour mieux impliquer habitants et visiteurs, Cap Atlantique a lancé une vaste opération baptisée « TOP Chron'Eau », un pro-

gramme d'un an dédié à la découverte et à la protection de cette ressource précieuse. Avec 98 km de côtes, des marais salants uniques et plus de 460 km de rivières, le territoire de Cap Atlantique vit au rythme de l'eau. Mais derrière la facilité d'un

robinet qui s'ouvre, il y a un travail invisible : captages, analyses, traitement, réseaux d'assainissement et préservation des milieux naturels. L'agglomération, labellisée « Territoire Eau Responsable », souhaite rappeler à chacun que la res-

source n'est pas inépuisable. Tout au long de l'année, des rendez-vous pédagogiques et des visites inédites sont proposés : **22 novembre 2025** : Portes ouvertes à la station d'épuration de Livery (Guérande), pour découvrir les

coulisses de l'assainissement. **21 mars 2026** : Visite du laboratoire d'analyses au Croisic, en écho à la Journée mondiale de l'eau. **Juin 2026** : « Bienvenue dans mon jardin au naturel » avec le CPIE Loire Océane,

pour apprendre à jardiner sans gaspillage d'eau. En parallèle, des actions auprès des écoles et une campagne sur les réseaux sociaux (vidéos, témoignages, conseils pratiques) viendront compléter la démarche.



JOURS	matin	haut.m	coeff.	soir	haut.m	Coeff	matin	haut.m	soir	haut.m
Vendredi 01	09 44	4,71	47	22 01	4,64	42	04 42	2,15	17 01	2,35
Samedi 02	10 37	4,44	37	22 59	4,34	33	05 28	2,45	17 54	2,59
Dimanche 03	12 44	4,30	30	----	---	--	06 25	2,67	18 58	2,71
Lundi 04	01 15	4,20	29	14 30	4,45	31	07 37	2,74	20 11	2,65
Mardi 05	03 01	4,34	34	15 22	4,70	38	08 52	2,60	21 19	2,41
Mercredi 06	03 51	4,58	43	16 01	4,98	49	09 50	2,32	22 13	2,08
Jeudi 07	04 28	4,85	55	16 37	5,28	61	10 37	1,98	22 58	1,72
Vendredi 08	05 01	5,13	67	17 12	5,58	73	11 18	1,65	23 40	1,38
Samedi 09	05 34	5,39	78	17 47	5,83	83	11 58	1,36	----	---
Dimanche 10	06 07	5,61	87	18 22	6,02	90	00 20	1,10	12 36	1,13
Lundi 11	06 41	5,75	93	18 58	6,11	95	00 59	0,90	13 14	0,99
Mardi 12	07 14	5,80	95	19 34	6,08	95	01 38	0,80	13 53	0,96
Mercredi 13	07 48	5,73	93	20 10	5,91	90	02 17	0,84	14 34	1,04
Jeudi 14	08 23	5,55	86	20 49	5,62	81	02 58	1,00	15 18	1,24
Vendredi 15	08 59	5,28	75	21 31	5,23	68	03 42	1,27	16 07	1,52
Samedi 16	09 42	4,95	62	22 27	4,80	55	04 32	1,62	17 05	1,84
Dimanche 17	10 45	4,60	49	----	---	--	05 32	1,98	18 15	2,09
Lundi 18	01 15	4,53	45	14 06	4,60	43	06 44	2,21	19 34	2,15
Mardi 19	02 41	4,63	44	15 15	4,86	48	08 05	2,21	20 54	1,95
Mercredi 20	03 46	4,85	54	16 07	5,16	60	09 21	1,96	22 03	1,59
Jeudi 21	04 34	5,10	67	16 45	5,44	73	10 23	1,59	22 59	1,24
Vendredi 22	05 07	5,32	78	17 15	5,65	83	11 14	1,27	23 46	0,99
Samedi 23	05 35	5,49	87	17 43	5,81	89	11 58	1,05	----	---
Dimanche 24	06 02	5,62	91	18 12	5,90	92	00 27	0,86	12 37	0,97
Lundi 25	06 30	5,69	92	18 41	5,89	91	01 05	0,87	13 14	1,00
Mardi 26	06 58	5,68	89	19 11	5,80	86	01 40	0,99	13 47	1,14
Mercredi 27	07 27	5,58	82	19 39	5,61	78	02 12	1,21	14 20	1,37
Jeudi 28	07 56	5,40	73	20 08	5,35	68	02 43	1,48	14 52	1,66
Vendredi 29	08 24	5,15	62	20 35	5,03	56	03 14	1,80	15 27	1,99
Samedi 30	08 54	4,86	50	21 06	4,69	44	03 48	2,15	16 06	2,32
Dimanche 31	09 30	4,53	37	21 46	4,33	32	04 29	2,48	16 57	2,62

Soutien aux étudiants : Pornichet renforce son accompagnement financier à la rentrée 2025

Face aux tensions budgétaires que connaissent de nombreux étudiants, la Ville de Pornichet poursuit son engagement en faveur de la jeunesse locale en reconduisant son dispositif d'Allocation Municipale Étudiante (AME) pour l'année universitaire 2025-2026. Dans un contexte marqué par la hausse du coût de la vie étudiante – loyers, énergie, alimentation, transports – les collectivités locales s'imposent de plus en plus comme des acteurs de proximité indispensables. C'est dans cette logique que la municipalité de Pornichet, en partenariat avec le Centre Communal d'Action Sociale (CCAS), maintient l'AME, une aide directe attribuée sous conditions aux jeunes Pornichétins poursuivant des études supérieures.

Pour l'année universitaire 2025-2026, les étudiants éligibles peuvent retirer leur dossier à partir du 15 juillet 2025 auprès du Pôle Familles et Solidarités (115 avenue du Général de Gaulle), ou le télécharger directement via le site officiel de la Ville (www.ville-pornichet.fr, rubrique Vivre à Pornichet / Scolarité / Aide aux étudiants). La date limite de retour des dossiers est fixée au 3 octobre 2025.

Un dispositif spécifique est prévu pour les élèves infirmiers dont l'entrée en formation est décalée : les demandes pourront être formulées à partir de janvier 2026, avec un retour des dossiers avant avril 2026.



Régie publicitaire locale Kernews + La Baule+ : Fabienne Brasseur au 06 08 80 39 55

Publicité nationale : TF1 Publicité commercialise Kernews dans le cadre des Indés Radios + Multivilles



La Baule + est édité par la SARL La Baule Plus : 1 bis, allée du Parc de Mesemena, 44500, La Baule. Téléphone : 02 40 60 77 41

Courriel : redaction@labauleplus.com

Sarl au capital de 4600,00 €
RCS ST NAZAIRE : 452 575 285 - APE : 5814Z
Imprimé par AG Roto (Eure)
Tirage : 45 000 exemplaires.
Directrice de la publication : Fabienne Brasseur
Journaliste : Yannick Urrien
ISSN : 1767-6150 - Dépôt légal à parution.
Publicité : Fabienne Brasseur au 02 40 60 77 41 ou fabienne@labauleplus.com





berthophilippe@gmail.com

PEINTURE - DÉCORATION
Design Color
 Philippe BERTHO
 Revêtement Sols et Murs - Ravalement

Tél. **06 83 43 36 08**
 Parc de Villejames
 23, rue de la Grenouille Verte
 44350 **GUÉRANDE**



Této Décoration : l'élégance bauloise qui séduit jusqu'à l'autre bout du monde



Il existe à La Baule une adresse discrète, mais incontournable pour les amateurs de pièces rares : Této Décoration. Derrière ce nom, deux créateurs passionnés, Laurent et Pascal, qui imaginent et dessinent des meubles comme on compose un tableau ou un

bijou d'exception. « Près de 90 % de nos créations sont exclusives, introuvables ailleurs », confient-ils avec fierté. Et, en effet, leurs collections traversent les océans, séduisant aussi bien des familles installées à Mexico qu'un ingénieur de Space X, récemment tombé

sous le charme lors d'un séjour en Bretagne.

Chez Této, chaque meuble est pensé comme un décor en soi, une pièce presque unique, façonnée pour durer. Loin des standards, les créations jouent sur les couleurs, les matières et les

lignes, avec une attention particulière portée aux détails : un piètement sculptural martelé à la main, une laque profonde, une marqueterie inattendue...

Laurent et Pascal aiment surprendre tout en restant dans l'air du temps. Pour leur dernière collection, le duo s'est inspiré des années 70 et de l'esprit contemporain. Le chêne laqué se pare de façades venues du Rajasthan, travaillées en marqueterie d'os de chameau. Trois thèmes de motifs se déclinent ainsi, mêlant modernité et héritage. Une interprétation audacieuse du style Louis XV, avec un jeu de matières entre amaranthe et os, qui confère aux meubles une élégance rassurante. Des effets de rayures douces, apportant un caractère graphique et subtil. Un clin d'œil aux colonnes de Buren, avec un noir et blanc

contrasté pour un look résolument contemporain. À cela s'ajoutent des consoles et petites tables modernistes, dont les pieds en laiton, façonnés par un artisan, témoignent d'un savoir-faire presque joaillier.

Le succès de Této Décoration tient à ce mélange d'inspiration cosmopolite et d'exigence artisanale. Chaque pièce raconte une histoire, entre la douceur des volumes et la singularité des finitions. « Peut-être qu'un jour, nos meubles voyageront jusque

sur Mars... », plaisantent Laurent et Pascal en montrant la commande d'un ingénieur de chez Space X. En attendant, c'est déjà un peu de l'esprit de La Baule qui s'exporte aux quatre coins du monde.

Této Décoration se trouve à l'angle de l'avenue Marie-Louise et de l'avenue du Capitaine Desforges au 11 avenue Marie-Louise à La Baule.

Tél. 02 40 11 31 34.



NOUVELLE RÉSIDENCE D'EXCEPTION

La Marjolaine - La Turballe
 Travaux en cours



Idéalement située à deux pas du port de plaisance, de la plage et des commerces

Renseignements au 02 40 24 88 59 - 06 27 39 18 34

Contactez-nous !



PRESQU'ÎLE
 Investissement
 Promoteur & Constructeur

constructions
JEAN GUENO



HÔTEL DES VENTES DE LA BAULE

ERIC SANSON – ALIZÉE LAUVRAY-ROBERT

COMMISSAIRES-PRISEURS

VENTE DU SAMEDI 16 AOÛT 2025

À 14H À L'HÔTEL DES VENTES DE LA BAULE

En haut de l'avenue Lajarrige



LINGOTS, PIÈCES D'OR, BIJOUX (VAN CLEEF & ARPELS, FRED FORCE 10, ART DECO), MONTRES (PATEK PHILIPPE, ROLEX, OMEGA, CARTIER), MODE (GOYARD, VUITTON, DIOR, CHANEL), ARGENTERIE ET VERRERIE (BACCARAT, DAUM, LALIQUE, CHRISTOFFLE), TABLEAUX (ERRO, MITRO, HENRY SIMON), ŒUVRES SUR PAPIER (BUFFET, NIKI DE SAINT PHALLE, TINGUELY, COCTEAU), MOBILIER DESIGN (KNOLL, HERMÈS), CERAMIQUE (FRESQUE DE JEAN DERVAL, CAPRON), ARTS D'ASIE (BOUDDHAS), VINS...

EXPOSITIONS : VENDREDI 15 AOÛT DE 16H A 18H & SAMEDI 16 AOÛT DE 10H A 11H30



VENTES DE L'AUTOMNE EN PRÉPARATION

EXPERTISES GRATUITES

AVEC NOS COMMISSAIRES-PRISEURS/EXPERT BIJOUX
TOUS LES JOURS SUR RDV OU PAR MAIL

NOTRE SPECIALITÉ : LES BIJOUX



Retrouvez toutes nos ventes sur www.hoteldesventesdelabaule.fr
3 Place Antoine de la Perrière - 44500 La Baule, Tel : 02 40 60 60 90 , contact@hoteldesventesdelabaule.fr