

la baule +

L'essentiel de la presqu'île guérandaise !

Mensuel gratuit d'informations - N° 258 - Décembre 2025

DÉSTOCKAGE

ESPACE DESIGN 06 07 82 35 08

7 j/7

Pièces et objets décoratifs
Sculptures Design
Oeuvres créatives certifiées



- 30 %

- 60 %

OFFRES
DE NOËL

4 et 10, boulevard Hennecart - face à l'Océan
à 20 m de l'av. de Gaulle - LA BAULE

MA
TOYOTA EST
FANTASTIQUE

TOYOTA GCA
SAINT-NAZAIRE
02 51 76 50 50

Pensez à covoiturer. Se Déplacer Moins Polluer

PORNICHET

25, avenue de Prioux

21 appartements & 4 villas d'exception
A proximité immédiate du marché et de la plage

Renseignements et ventes

VAL PROMOTION

291 bis av. Mal de Lattre de Tassigny - LA BAULE

06 31 344 444

www.val-promotion.fr

Livraison
Décembre 2025

VILLA
RENAISSANCE



DERNIÈRES OPPORTUNITÉS



Commerces

CADEAUX



Couteaux Morta : un
nouveau showroom et atelier
à Saint-Nazaire *Page 2*

BONNES ADRESSES



Maison Sacch'et : Meryll
renoue avec l'esprit du
traiteur français *Page 3*

CADEAUX



Cadréa transforme les
images en cadeaux
inoubliables *Page 4*

ART FLORAL



Xavier Lequerré inaugure un
nouveau magasin Fleurs de
Toscane à Pornichet *Page 5*

Le célèbre styliste
et créateur est
un amoureux du
Croisic

Pages 24 à 26

Jean-Charles
de Castelbajac



LAURENT ALEXANDRE



La culture
générale
devient
indispensable
Pages 8 et 9

GILBERT COLLARD



Ténor du
barreau
et amoureux
du droit...
Pages 14 à 16

CHRISTINE ORBAN



La romancière se met
dans la peau de
Lady Diana...
Pages 20 à 22

Nos entreprises locales communiquent

IMMOBILIER



La Bauloise Bénédicte
Brossard devient
chroniqueuse sur M6 *Page 10*

CADEAUX



La Maison du Barbecue : en
hiver aussi, le feu rassemble
Page 12

IMMOBILIER



Le nouveau défi de
Françoise Beulande
Page 13

SOYEZ RESPECTUEUX DE L'ENVIRONNEMENT : NE JETEZ PAS CE JOURNAL SUR LA VOIE PUBLIQUE, EMPORTEZ LA BAULE+ CHEZ VOUS !

Couteaux Morta : la coutellerie artisanale ouvre un nouveau showroom et atelier à Saint-Nazaire



Si le Père Noël cherche des cadeaux avec une vraie histoire, il fera sans doute un passage au 20, rue Augustin-Fresnel, à l'entrée de la zone de Brais, à Saint-Nazaire. C'est ici que les Couteaux Morta viennent d'emménager, quittant après quinze ans leur atelier de Saint-André-des-Eaux pour un site plus vaste. Pour Jean-Henri Pagnon, fondateur de la coutellerie artisanale en 2010, ce déménagement marque une nouvelle étape : son entreprise, née dans 15 m², pas-

sée ensuite à un atelier de 100 m² et aujourd'hui forte de douze salariés, réunit désormais dans un espace de 1000 m² un atelier visible du public et un show-room entièrement repensé.

Avoir un couteau morta, c'est mettre 5 000 ans d'histoire dans sa poche

L'histoire des Couteaux Morta commence par un attachement profond à la Brière. En découvrant le morta - ce bois fossilisé vieux de 5 000

ans évoqué dans le roman La Brière d'Alphonse de Châteaubriant - Jean-Henri Pagnon a imaginé un couteau enraciné dans le territoire. « Avoir un couteau morta, c'est mettre 5 000 ans d'histoire dans sa poche », aime-t-il rappeler. Le bois, extrait à la main dans le marais avec l'autorisation du Parc de Brière, a traversé les civilisations : un matériau rare, chargé de temps, qui donne à chaque pièce une identité singulière.

Au fil des années, la coutellerie a évolué : Damas, inox ou brutes de forge, les trois types de lames sont fabriqués ou travaillés dans l'atelier, au vu des visiteurs, dans une volonté de transparence assumée.

Graver une écriture manuscrite scannée directement sur la lame



Décembre est la période des cadeaux personnalisés, et la coutellerie propose de graver prénoms, dates ou même une écriture manuscrite scannée directement sur la lame, en quelques minutes. Une manière d'ajouter une touche personnelle à un objet qui porte déjà une longue mémoire. Le showroom présente égale-

ment des bijoux et créations en Morta, dans le même esprit artisanal, des pièces réalisées par son épouse Hélène.

Une fabrication authentiquement française

Pour ceux qui cherchent un présent qui ait du sens, une

histoire et une fabrication authentiquement française, la nouvelle adresse des Couteaux Morta est incontournable.

Atelier JHP - Couteaux Morta, 20, rue Augustin-Fresnel, Saint-Nazaire.

Tél. : 02 40 66 53 69. Site : www.couteaux-morta.com



ASPEN

PROMOTION

02 28 49 29 36
contact@aspen-promotion.fr



PORNICHET
CLOS DU CHÊNE
Secteur Bonne Source



PORNICHET
CLOS DU CHÊNE
Secteur Bonne Source



PORNICHET
DOMAINE DE CHANTILLY
Secteur Hippodrome

B
Abonnement
Thalasso et spa
à La Baule
OFFERT*

*pour toute signature
avant le 31 décembre 2025

Découvrez tous nos programmes sur www.aspen-promotion.fr et prenez rdv au 0228492936



Les Traits du Croisic fermés au public jusqu'au 15 mars

Pour protéger les milliers d'oiseaux migrateurs et hivernants qui y trouvent refuge chaque année, la réserve ornithologique des Traits du Croisic est de nouveau fermée au public jusqu'au

15 mars. L'arrêté préfectoral interdit l'accès aux 500 hectares du site, afin de garantir la tranquillité d'espèces protégées comme l'Aigrette garzette ou la Bernache cravant.

La Fédération des chasseurs de Loire-Atlantique, gestionnaire de la réserve, rappelle que tout accès non autorisé expose à une amende de 135 euros, et annonce des contrôles réguliers. La fréquenta-

tion importante observée lors des grandes marées ou des périodes de loisirs - parfois plus de 400 pêcheurs à pied en une journée - perturbe fortement l'avifaune, en particulier durant l'hivernage. La

direction de la réserve en appelle à la responsabilité de chacun pour préserver ce site naturel d'exception : « Chaque dérangement peut avoir de lourdes conséquences sur les espèces qui y séjournent ».

Notre façon de vous souhaiter
JOYEUX NOËL
 Décembre, le mois du blanc !
-20% -40% -50%
 Sur le linge de lit, les dessus de lit, les plaids, les coussins ...
 Et de nombreuses OFFRES sur les matelas, sommiers, têtes de lit, couettes et oreillers

*Voir toutes les offres en magasin, jusqu'à -50% du 1 au 31/12/2025



MAGASIN de la LITERIE

Z.C. Auchan - 6, rue de la Héronnière - TRIGNAC - St Nazaire - Tél. 02 40 90 15 07
 www.magasin-de-la-literie-44.fr - Ouvert dès le lundi 9h30 - En continu le samedi
LIVRAISON ET INSTALLATION OFFERTES

La Baule : un cimetière animalier va ouvrir début 2026

La Baule s'apprête à inaugurer un projet inédit dans le département : la création d'un cimetière animalier à proximité du cimetière du Parc. Les travaux, confiés à l'entreprise

Charier, doivent s'achever en février 2026. Pensé comme un véritable lieu de recueillement, le site comprendra un jardin du souvenir, dix caveaux et douze cavurnes destinés au dépôt des urnes. Les

concessions seront attribuées pour une durée de deux ans. Cette première phase représente un investissement de 310 000 euros.

À partir du début de l'année 2026,

les propriétaires d'animaux pourront ainsi mettre en terre ou déposer les cendres de leur compagnon à quatre pattes dans un espace dédié. La municipalité souligne que ce projet répond à « un phé-

nomène de société » : l'animal de compagnie est désormais considéré comme un membre de la famille à part entière.

Maison Sacch'et : Meryll renoue avec l'esprit du traiteur français traditionnel



À l'approche des fêtes, une question revient systématiquement : où trouver un bon traiteur français traditionnel ? On a envie de se retrouver en famille ou entre amis, de profiter du temps ensemble, sans forcément passer des heures en cuisine. Mais beaucoup tiennent à choisir un artisan de proximité, fidèle au savoir-faire, et non une enseigne de plats industriels. Un souhait simple... mais devenu rare. Sur les marchés de La Baule et de Pornichet, Maison Sacch'et redonne justement vie à l'esprit du traiteur français d'antan.

Meryll Sacchettini a 26 ans.

Après un parcours en école de commerce à Paris, l'entrepreneuriat s'est imposé naturellement : elle a toujours évolué dans cet univers, notamment grâce à ses parents. Elle connaît aussi très bien les marchés : elle y travaille depuis ses 16 ans, après sept saisons à la Poissonnerie Patrick, au marché de La Baule. Lorsque l'occasion de reprendre un banc s'est présentée en juillet 2024, elle l'a saisie immédiatement et a lancé Maison Sacch'et. L'enseigne poursuit aujourd'hui son développement avec une installation sous les halles de Pornichet. Meryll travaille avec Manon : « C'est une belle

aventure que nous menons ensemble et nous alternons entre les deux marchés l'une et l'autre. » L'offre repose sur les fondamentaux d'un charcutier-traiteur et, à Pornichet, elle est celle d'un traiteur sucré et salé également à une sélection de desserts.

La force de Meryll tient à une démarche simple mais exigeante : quasiment tout est fait maison. « J'ai sélectionné mes producteurs selon deux critères : la qualité et la proximité. Je tiens beaucoup à la transparence, aussi bien avec mes fournisseurs qu'avec mes clients. L'offre traiteur est entièrement réalisée maison et,

pour la charcuterie, je travaille avec Paul Begein, une entreprise familiale vendéenne qui fait vraiment de la qualité », explique-t-elle. Sur ses stands, on trouve ainsi les produits du restaurateur François Thorel, les chips locales Chipizh. A Pornichet, les pots de choco-noisette, caramel, miam's et cidre du Barapom. Et chaque dimanche matin, Maison Sacch'et propose également le vrai poulet fermier de Bretagne à La Baule.

S'éloigner des offres standardisées des traiteurs industriels

Avec cette philosophie, Meryll répond à une demande croissante : celle des personnes qui souhaitent privilégier les produits de qualité, les circuits courts et s'éloigner des offres standardisées des traiteurs industriels.

Pour les fêtes, Maison Sacch'et prend tout en charge

Pour les fêtes, Maison Sacch'et prend tout en charge : « Nous allons mettre en avant les produits nobles : saumon fumé maison, foie gras maison - je rappelle que quasiment tout est fait maison - et nous travaillerons aussi le homard et la Saint-Jacques. » Le foie gras est vendu à la tranche ou en entier. Meryll rappelle que l'année dernière le foie gras avait eu beaucoup de succès et qu'il est recommandé de réserver par téléphone le plus rapidement possible pour être certain de l'avoir pour les fêtes.

Le traiteur de référence de nombreuses tables familiales de la presqu'île

Voir Meryll Sacchettini se tourner vers ce concept de

traiteur à l'ancienne n'a rien d'étonnant. Elle appartient à cette génération qui réinvente un esprit vintage qu'elle n'a pourtant pas connu, que ce soit dans la mode, la décoration, la musique... ou l'alimentation. Une tendance qui valorise la proximité, la qualité, le goût juste et le plaisir de partager de bons moments. Pour les fêtes, Maison Sacch'et devrait naturellement s'imposer comme le traiteur de référence de nombreuses tables familiales de la presqu'île.

Maison Sacch'et est présente sous les halles des marchés de La Baule et de Pornichet.

Ouverture aux horaires du marché : du mardi au dimanche à La Baule, et du mercredi au dimanche à Pornichet, jusqu'à 13 heures.

Tél. 06 65 62 56 35



À Guérande, Cadréa transforme les images en cadeaux inoubliables



À l'approche des fêtes, la recherche du cadeau idéal peut vite devenir un casse-tête. On souhaite offrir quelque chose de beau, de personnel, de durable... bref, un présent qui fait vraiment plaisir. Sur la presqu'île, une adresse répond particulièrement bien à cette quête : Cadréa, l'enseigne qui sublime les images, les souvenirs et les œuvres depuis plus de trente ans.

À Guérande, le magasin est placé sous la responsabilité de Jean-François, passionné d'encadrement. Pour lui, chaque projet est une histoire à racon-

ter, un équilibre à trouver entre esthétique, authenticité et personnalité. Encadrer une photographie ou une toile semble, de loin, une opération technique : choisir des baguettes, ajuster les dimensions, fixer le fond. Mais chez Cadréa, l'exercice relève plus de l'art que du geste. Il s'agit d'imaginer l'écrin qui révélera le sujet, celui qui donnera du caractère à une image ou au contraire saura s'effacer pour mieux la laisser exister.

Un encadrement adapté suffit à redonner vie à ces pièces oubliées

Cette expertise, cultivée depuis près de trois décennies, a fait de l'enseigne une référence locale. Qu'on apporte une simple photo de famille ou une lithographie signée par un grand artiste, l'équipe aborde chaque demande avec la même attention. « *Beaucoup de gens possèdent de véritables trésors sans le savoir* », souligne Jean-François. Et souvent, un encadrement adapté suffit à redonner vie à ces pièces oubliées.

En ces semaines de décembre, la boutique se transforme naturellement en un repaire

pour chasseurs d'idées cadeaux, pour tous les budgets et toutes les envies. Et l'un de ses atouts majeurs tient à sa diversité : on peut offrir un encadrement classique et élégant, une création contemporaine, une image inspirante ou même faire imprimer ses propres photos sur papier, dibond, toile ou plexiglass.

Un cadeau véritablement unique

Pour ceux qui souhaitent personnaliser un présent, le sur-mesure reste la valeur sûre. Il permet d'offrir un cadeau véritablement unique, pensé pour une personne en particulier, en fonction de son intérieur, de sa sensibilité, ou d'un souvenir qui compte. À l'inverse, ceux qui préfèrent repartir immédiatement avec une pièce prête

à offrir trouveront également leur bonheur parmi les cadres standards, les affiches et les reproductions artistiques.

Le Bar à images est incontestablement une mine d'inspiration pour trouver le bon cadeau. Cette véritable bibliothèque rassemble plus de 20 000 visuels, du régionalisme aux grands maîtres, des affiches vintage aux photographies contemporaines. Chacun peut flâner, feuilleter, comparer, imaginer une ambiance. Les images peuvent être imprimées sur différents supports – papier, dibond, toile, plexiglass –, puis encadrées dans l'atelier de fabrication interne. Cette maîtrise complète, de l'impression à l'encadrement, garantit une finition soignée, pensée pour traverser les années.

Ce qui distingue véritablement Cadréa à l'approche des fêtes, c'est cette capacité à proposer des cadeaux personnels, esthétiques et adaptés à tous les budgets. Une photo que l'on encadre pour un proche, une affiche au charme régional, une reproduction d'artiste, un tirage en série limitée avec certificat d'authenticité... Chaque visiteur finit par trouver l'objet qui correspond à la personne à qui il pense. Jean-François sait qu'offrir une image, un souvenir, une œuvre ou un cadre, c'est offrir une émotion : « *Un cadeau réussi n'a pas besoin d'être spectaculaire : il doit simplement être juste et authentique* ».

**Cadréa, 10, rue de la Briquerie, Zone de Villejames, à Guérande.
Tél. : 02 40 24 82 07.**



LE SPÉCIALISTE EN TERRASSE ET EN AMÉNAGEMENT EXTÉRIEUR



Terrasse coulissante pour piscine



Raphaël Thebaud
06 77 88 81 18

Création de carports, pergolas
Pose de palissades & clôtures
Mobilier de Jardin



10, rue de la Briquerie - Parc de Villejames - GUÉRANDE - www.bois-et-design44.fr - boisetdesign@hotmail.com

La Baule veut instaurer une taxe sur les friches commerciales pour lutter contre les loyers excessifs

La Ville de La Baule envisage de recourir à un nouvel outil fiscal pour réguler le marché commercial local : la Taxe sur les friches commerciales (TFC). L'annonce a été faite lors du conseil municipal du 21 novembre, au cours duquel le maire, Franck Louvrier, a dressé un état des lieux contrasté de l'activité commerciale bauloise.

Avec un taux de vacance commerciale de 4,4 %, très inférieur à la moyenne nationale (13 %), La Baule pourrait sembler épargnée. Pourtant, plusieurs cellules du centre-ville restent durablement inoccupées, non par manque de demande, mais en raison de loyers

jugés trop élevés. « *Certaines cellules sont vides uniquement parce que les loyers sont prohibitifs* », explique le maire, qui évoque une rotation rapide des enseignes sur des secteurs comme l'avenue de Gaulle. Si les créations commerciales restent plus nombreuses que les fermetures, beaucoup d'activités ne parviennent pas à s'installer durablement.

La fragilisation du commerce de proximité est accentuée par l'évolution des habitudes de consommation et par la concurrence de grandes plateformes numériques internationales. Pour répondre à cette situation, la municipalité veut étudier la mise en place de la

Taxe sur les friches commerciales, prévue à l'article 1530 du Code général des impôts. Ce dispositif permet de taxer les propriétaires de locaux vacants depuis plus de 24 mois, avec un taux pouvant atteindre 20 % du dernier loyer annuel perçu. « *L'objectif est de lutter contre la rétention foncière et la spéculation locative en faisant la chasse aux propriétaires qui mettent des loyers tellement exorbitants que leurs locaux ne sont pas loués et restent vides parfois pendant plusieurs années* », a déclaré Franck Louvrier.

Le maire qualifie cette taxe « *d'outil de justice économique* », estimant qu'elle inciterait à remettre

sur le marché des locaux à des prix réalistes et à maintenir la vitalité commerciale du centre-ville. La possibilité d'instaurer un périmètre de préemption a également été étudiée, mais le maire s'y dit peu favorable : « *Compte tenu des prix très élevés dans notre commune, cela risquerait d'encourager les propriétaires à tenter une vente à la collectivité au prix fort. Et ce n'est pas notre rôle de faire de l'immobilier commercial.* » La Ville travaille donc à d'autres leviers complémentaires : aides aux devantures, soutien au ravalement, accompagnement pour la reprise de locaux vacants. « *Dans ce domaine, c'est toujours important d'avoir le bâton et la carotte* »,

résume le maire.

Si Franck Louvrier se veut rassurant - « *il n'y a pas péril en la demeure* » - il estime indispensable d'agir rapidement pour protéger les commerçants indépendants : « *Nous devons ajouter un élément de protection pour nos commerces dans la lutte qui va inévitablement les opposer aux multinationales numériques sans vergogne.* » La réflexion est désormais engagée : si elle se confirme, La Baule deviendrait l'une des rares communes de Loire-Atlantique à activer la Taxe sur les friches commerciales pour réguler son marché et préserver l'identité de son centre-ville.

Saléa Shoes : la boutique guérandaïse où l'on aime encore prendre le temps d'essayer



À l'heure où les achats se font en un clic et où l'on ne découvre plus grand-chose derrière un écran, certains continuent de croire au charme d'une vraie boutique. C'est le pari qu'ont fait Alain Jousselin et

sa fille Céline en ouvrant Saléa Shoes, au cœur du centre historique de Guérande. Une initiative presque à contre-courant, mais qui repose sur une idée simple : le plaisir d'achat existe encore, à condition de lui redonner un décor, un

rythme, et un peu d'imprévu. Ici, on ne vient pas uniquement chercher une pointure. La sélection est pensée pour provoquer ce petit vertige propre aux vraies trouvailles : un cuir lumineux, une ligne élégante, une couleur qu'on n'aurait jamais osée...

on construit une ambiance, en privilégiant des marques émergentes, bien positionnées, qualitatives, et surtout pas omniprésentes. Une manière de préserver l'effet de surprise, cette sensation que l'on a trouvé quelque chose que tout le monde n'a pas déjà vu.

Rohde, pour leurs propositions accessibles et bien pensées ; mais aussi plusieurs fabrications françaises comme la mythique Méduse, ou encore les Pantoufles du Berry, dont l'histoire fleurit bon l'artisanat régional. La marque française de baskets

Asfvlt est également disponible. Autant d'idées cadeaux qui conjuguent style, qualité et petite note singulière.

Saléa Shoes, 4 rue Saint-Michel, Guérande (face à la Collégiale).



« Le coup de cœur, ça se vit, ça ne se clique pas ». Et c'est sans doute ce qui distingue l'expérience en boutique d'un panier numérique où l'on valide souvent ce que l'on connaît déjà.

Un univers féminin affirmé, avec un clin d'œil aux hommes. L'adresse séduit d'abord une clientèle féminine : chaussures, sacs, bijoux fantaisie, accessoires... Céline et Maryline composent leurs collections comme

Plusieurs maisons qui racontent chacune une manière différente d'envisager la mode

À l'approche de Noël, Saléa Shoes met en avant plusieurs maisons qui racontent chacune une manière différente d'envisager la mode : Vanessa Wu, dont les modèles mêlent esthétique contemporaine et confort assumé ; Marco Tozzi, Toni Pons,



Yves GICQUIAUD et son équipe vous remercient pour votre confiance et vous souhaitent d'agréables fêtes de fin d'année



GICQUIAUD
 — ÉLAGAGE - PAYSAGE —
 GUÉRANDE - 02 40 62 00 35 - 06 86 00 32 14
 CRÉATION & ENTRETIEN D'ESPACE VERT - CLÔTURES
 ABATTAGE D'ARBRES
 TAILLE DE FORMATION
 ROGNAGE DE SOUCHES
 BROYAGE DE DÉCHETS
 MISE EN SÉCURITÉ D'ARBRES
 DÉBROUSSAILLAGE DE TERRAIN
 gicquaud-paysage@orange.fr



Réaménagement des ports de Pornichet : la concertation se poursuit jusqu'au 3 mars 2026

La Ville de Pornichet rappelle que la concertation publique autour du projet de réaménagement des ports est toujours ouverte. Habitants, usagers et acteurs

concernés ont jusqu'au 3 mars 2026 pour formuler leurs observations. L'ensemble des pièces du dossier – plans, études et éléments de contexte – est accessible sur le

site Internet de la Ville. Toutes les remarques peuvent porter sur les aménagements envisagés. Elles peuvent être transmises :
 À l'accueil des Services Techniques:

105 avenue du Général-de-Gaulle, 44380 Pornichet
 Par courrier : Mairie de Pornichet
 Concertation « Projet de réaménagement des ports »

120 avenue du Général-de-Gaulle, 44380 Pornichet
 Par mail : ports2027@mairie-pornichet.fr

Fromages de la ferme



www.fermelaitpresverts.fr

Ferme
LAIT PRÉS VERTS
GUÉRANDE



**Pour les fêtes,
pensez aux produits fermiers !**
Chapons, foie-gras, bûches glacées, etc

**Catalogue disponible
sur notre site internet et au magasin**

Ouvert du lundi au samedi
à 1km de la 4 voies sortie La Baule centre

Raclette de la ferme



route de Cannevé - Guérande

La Baule face à la menace du nématode du pin : et si l'arbre emblématique de la station balnéaire venait à disparaître ?



La découverte, le 4 novembre dernier, d'un premier foyer de nématode du pin dans les Landes a déclenché un vent d'inquiétude dans toute la filière forestière française. Mais à La Baule, où les pins maritimes façonnent depuis plus d'un siècle le paysage urbain, l'identité architecturale et même l'âme de la station balnéaire, la nouvelle résonne avec une inquiétude particulière. Ici plus qu'ailleurs, l'idée qu'un parasite ravageur

puisse un jour atteindre la Côte d'Amour relève presque du traumatisme collectif : sans ses pins, La Baule ne serait plus La Baule.

Car ces arbres, omniprésents dans les avenues, les jardins, les parcs et même sur le front de mer, ne sont pas qu'un décor végétal : ils portent l'histoire de la ville, ses villas Belle Époque, ses quartiers boisés, son atmosphère unique. Pour l'heure, le foyer identifié à Seignosse n'a laissé apparaître aucun signe d'extension vers le nord, mais les experts reconnaissent que la propagation du nématode - transporté par un insecte, le longicorne - est difficile à anticiper. Le scénario d'une contamination en Loire-Atlantique reste très improbable... mais pas impossible.

Dans une projection fictive, la propagation du parasite atteindrait le littoral atlantique en 2028. En deux ans, le longicorne infecterait progressivement les quartiers emblématiques : La Bauleles-Pins, le quartier du Casino, puis le parc des Dryades. Les premiers dépe-

rissements feraient chuter des dizaines d'arbres, obligeant la ville à abattre préventivement des centaines de sujets malades. Les conséquences seraient multiples. Un paysage métamorphosé, avec des avenues subitement dégarnies. Une flambée des coûts publics, entre abattements, évacuations de bois contaminé, et replantations massives. Un impact sur le microclimat local, avec des étés plus chauds et des vents marins plus présents faute de couverture végétale. Dans cette projection, le prix de l'immobilier chuterait de 8 à 12 % dans les secteurs les plus boisés, directement touchés par la disparition du paysage historique.

Bien sûr, ce scénario reste imaginaire. Mais il illustre une réalité : le pin n'est pas un arbre comme les autres à La Baule. C'est une part de son identité culturelle et paysagère. Et c'est pourquoi la découverte du nématode dans les Landes est suivie ici avec une vigilance accrue, presque émotionnelle. Pour l'instant, aucune alerte n'a été détectée en Loire-Atlantique.

A.E.S



ANTENNE ELECTRONIQUE SERVICES





Dépannage & Installation

06 09 16 98 65



- Télévision
- Antennes & paraboles
- Internet / Fibre
- Alarme / Vidéo Surveillance
- Interphone

www.aes.44@outlook.com



VOTRE RADIO LOCALE

Coffrets cadeaux **arberi** avec



DEGLON



Yves Delorme



DAMANA



VISTA ALEGRE



CHURCHILL



ARCOROC



LA ROCHÈRE



smeg



DOMAINE GAVOTY



DOMAINE DE LEOS

Parures de lit & bain • Coffrets soins corps • Arts de la table • Ustensiles de cuisine • Déco • Paniers gourmands • Épicerie fine... et bien plus !

À découvrir dans votre magasin **ARBERI** 14 rue de la Briquerie Zone de Villejames - La Baule-Guérande - 02 52 71 01 06 - **OFFREZ UN CADEAU QUI ILLUMINERA VOS FÊTES !**







PFAI PASSION AUTOMOBILE LA BAULE

SPÉCIALISTE PORSCHE INDÉPENDANT DEPUIS 2010 À LA BAULE

Achat et vente de véhicules de sport, de luxe et de collection.

Richard LETEXIER - 06 61 71 79 38 - richardletexier@orange.fr



Horaires d'ouverture : du lundi au samedi - visite et présentation sur rendez-vous



Société > La culture générale devient indispensable



Laurent Alexandre : « Il est impossible d'imaginer le futur si l'on n'a pas une bonne culture historique. »

Dans un essai choc, Laurent Alexandre et Olivier Babeau font le constat glaçant de l'obsolescence de l'enseignement supérieur face à la percée de l'IA. En effet, pendant des siècles, étudier a constitué le meilleur investissement possible. Ce monde-là est mort. L'intelligence devient gratuite et infiniment disponible. Les études, telles qu'on les connaît, sont devenues contre-productives. « Ne faites plus d'études » n'est pas un pamphlet contre le savoir. Il invite à se préparer à une société où l'apprentissage sera une activité exigeante, permanente et profondément personnelle.

Olivier Babeau est professeur d'universi-

La Baule+ : Certains retiendront de votre livre son titre très provocateur « Ne faites plus d'études », alors que c'est l'inverse, puisque vous nous incitez à nous cultiver davantage. En réalité, les études techniques ne servent plus à grand-chose avec le développement de l'IA. Ce qui va faire la différence, c'est la culture générale...

Laurent Alexandre : Effectivement. Avec Olivier Babeau, nous ne disons pas qu'il faut maintenant « glander ». Ce n'est pas une ode à la fainéantise. D'ailleurs, un chapitre du livre titre que l'ère de l'intelligence artificielle n'est pas faite pour les grosses feignasses. Avec l'IA, il n'y a pas de place pour les fainéants, pour les gens qui ne travaillent pas, ou pour les gens qui ne se forment pas. Ce que nous constatons, c'est que les

curus universitaires sont aujourd'hui totalement dépassés et ne forment pas du tout la jeune génération à être complémentaire de l'intelligence artificielle. C'est pour cela que nous écrivons que l'université envoie ses enfants au casse-pipe, parce qu'elle ne s'est pas adaptée à l'intelligence artificielle, ni dans ses méthodes, ni dans ses objectifs de formation. Elle continue à former comme si l'intelligence artificielle n'était pas là. Dans

un métier comme le mien, la médecine, c'est particulièrement grotesque aujourd'hui.

Il y a les plus malins et les moins malins, les plus courageux et les moins courageux

Comment l'humain doit-il se comporter par rapport à l'intelligence artificielle ? Celle-ci nous fait-elle perdre du potentiel intellectuel ?

Les études montrent, au contraire, que cela amplifie les écarts. Il y a les plus malins et les moins malins, les plus courageux et les moins courageux. Donc, ceux qui travaillent en se servant de l'intelligence artificielle pour faire mieux voient leurs capacités intellectuelles augmenter. En revanche, ceux qui utilisent l'intelligence artificielle pour glander voient leurs capacités intellectuelles diminuer, c'est-à-dire qu'ils atrophient un peu leur cerveau. Ce n'est pas une diminution générale des capacités intellectuelles que produit l'intelligence artificielle : c'est une augmentation des écarts entre ceux qui s'augmentent et ceux qui se diminuent.

Ainsi, ceux qui s'augmentent sont ceux qui analysent les résultats et qui se relisent...

Évidemment. Vous avez aussi un nouveau mode d'utilisation de ChatGPT aujourd'hui. Vous pouvez paramétrer ChatGPT dans le mode étudier et apprendre, dans lequel ChatGPT ne vous donne pas le résultat, mais vous explique pas à pas comment trouver le résultat. C'est un mode éducatif et très pédagogue.

L'intelligence artificielle nous aide dans tous les domaines, y compris dans le développement informatique, puisque l'on n'a plus besoin de maîtriser le code. Toutefois, avoir quelques connais-

sances en MS-DOS, par exemple, n'est peut-être pas inutile, parce que cela permet de comprendre l'informatique, de la même manière que le fait d'avoir quelques notions de latin permet de mieux comprendre notre langue... Qu'en pensez-vous ?

Il faut quelques spécialistes du MS-DOS, bien entendu, pour assurer la maintenance du noyau de Windows, qui comporte encore une partie de code. Globalement, la plupart des gens n'ont plus besoin d'apprendre à coder l'informatique. Ce qui est le plus important, c'est d'être capable d'être un chorégraphe, un architecte, de l'intelligence artificielle. Il faut savoir orchestrer l'intelligence artificielle : c'est ce qu'il y a de plus important. Il faut savoir quelle intelligence artificielle utiliser, comment l'utiliser, savoir la repousser dans ses retranchements...

Vous consacrez un chapitre à la nécessité d'apprendre toute sa vie. Or 99 % des lecteurs vont penser à la formation continue, alors qu'il ne s'agit pas de cela...

C'est l'une des difficultés que la nouvelle génération va rencontrer. Une étude de l'OCDE montre que la durée de vie d'un savoir-faire professionnel est passée de trente ans, il y a quarante ans, à deux ans aujourd'hui. Un savoir professionnel dure de moins en moins longtemps. Finalement, la durée d'une compétence est plus faible que la durée d'un cursus universitaire aujourd'hui et c'est bien tout le problème. Il faut un rythme totalement nouveau pour l'université. Il faut que le système éducatif s'adapte à une durée de vie très courte des savoirs et des compétences professionnelles.

Donc, deux ans après être sorti du système éducatif, tout ce que l'on a appris serait déjà dépassé...

Pour une grande partie, oui. L'université n'a pas commencé sa transformation et à réfléchir à son organisation à l'ère de l'intelligence artificielle. Prenons un cas pratique, celui de la médecine. ChatGPT est aujourd'hui bien meilleur que les médecins pour faire un diagnostic. ChatGPT est quatre fois meilleur qu'un médecin ! Le plus grave n'est pas là. En réalité, ChatGPT et un médecin feront moins bien un diagnostic que ChatGPT seul... Toutes les études le prouvent. On voit que l'université n'est pas adaptée. En médecine, l'université produit des médecins qui dégradent les performances de l'intelligence artificielle. Donc, il y a un problème.

Nous conseillons aux parents de faire lire des livres d'histoire aux jeunes

Vous évoquez la nécessité d'avoir une forte culture générale. Quelle est votre définition de la culture générale ?

Lire les humanités, l'histoire, la connaissance du monde... On considère que c'est le point le plus important pour la jeune génération, parce que le futur va beaucoup bouger, la technologie va sans cesse évoluer et, pour trouver sa place dans un monde où la technologie galope, il faut être capable d'imaginer le futur. Or, il est impossible d'imaginer le futur si l'on n'a pas une bonne culture historique. C'est la culture historique qui permet d'imaginer les futurs possibles et de se positionner en anticipant. Nous insistons beaucoup sur la culture générale et l'histoire, et nous conseillons aux parents de faire lire des livres d'histoire aux jeunes.

Certains parents vont sans doute vous rétorquer qu'il n'est peut-être pas très utile d'apprendre l'histoire de la colonisation, l'histoire des relations entre



3, av. Pierre Loti
44500 LA BAULE
02 40 60 20 05
www.beulande-immobilier.com

EXCLUSIVITÉ PORNICHET
Pointe du Bec



Charmante villa balnéaire de 1885 d'env. 112m², à 2 pas de la mer, du port et du marché, sur 2 niveaux : plusieurs chambres, 1 bureau, 1 SDE et 1 terrasse avec aperçu mer et en rez-de-jardin : Salon/séjour, cuisine A/E ouvrant sur terrasse et jardin, buanderie, SDB, wc et cave. Abri sous l'entrée pour rangements (nautisme, vélos). Rénovation complète à prévoir 892 500 € HAI
Prix comprenant 5 % ttc d'honoraires à la charge de l'acquéreur - DPE F

PORNICHET



Villa de caractère en pierre de 1903, bâtisse historique classée, située en centre ville, proche de la plage : séjour traversant avec des éléments d'origine : cheminée, lambris au plafond, parquet en pichépin et 7 chambres. Grand potentiel d'aménagement. Rénovation totale à prévoir. Beau terrain de 950m². 936 000 € HAI
Prix comprenant 4 % ttc d'honoraires à la charge de l'acquéreur - DPE G

LA BAULE



Charmante maison des années 60, entièrement rénovée en 2023, idéalement située à seulement 500m de la plage et à 2 pas de l'allée Cavalière : Séjour traversant de 44m² lumineux et convivial avec cuisine A/E ouverte sur le jardin, 5 chambres, dont une suite au RDC avec SDE. Jardin arboré, Carport. 1 248 000€ HAI
Prix comprenant 4% ttc d'honoraires à la charge de l'acquéreur - DPE C

L'Arménie et l'Azerbaïdjan, l'histoire de Khrouchtchev qui a donné la Crimée à l'Ukraine, etc.

Cela va surtout servir à comprendre le monde et anticiper le futur, car c'est ce qu'il y aura de plus utile à l'ère de l'intelligence artificielle. Avec Olivier Babeau, nous anticipons ce qui est essentiel pour l'avenir de nos jeunes. Nous sommes tous les deux pères de familles nombreuses. Il faut d'abord une excellente culture générale et une très bonne culture historique. Il faut ensuite une bonne connaissance des systèmes d'intelligence artificielle pour être capable de les piloter, afin d'en être l'orchestrateur. Il faut du courage, la volonté d'agir, la volonté d'apprendre en continu, le courage de travailler. Enfin, il faut agir et produire en imaginant de nouveaux métiers et de nouvelles activités.

On a parfois l'impression que nos gouvernants font des erreurs parce qu'ils manquent de culture générale. Par exemple, la leçon du Traité de Versailles est qu'il ne faut jamais humilier son adversaire lorsque l'on a gagné une partie...

Au Parlement, il n'y a pas que la culture historique qui manque à beaucoup de députés ! Notre prix Nobel d'économie a déclaré dans les médias qu'il était affolé par la nullité et la faible culture économique des députés. Quand on voit Monsieur Coquerel, le président de la commission

des finances de l'Assemblée nationale et haut dirigeant mélenchoniste, qui défend la taxe Zucman depuis des mois, il n'a rien compris. Il pensait que c'est un impôt sur le revenu, alors que c'est un impôt sur le capital. On mesure le degré d'inculture dans tous les domaines, y compris dans le domaine économique, chez nos politiciens.

Les gens malins ne sont plus députés aujourd'hui

On s'est attardé sur des diplômes qui ne veulent pas grand-chose...

Ce n'est pas tellement une question de diplômes. En réalité, le niveau des députés s'est effondré. Les gens malins ne sont plus députés aujourd'hui, à quelques exceptions près. Il y a une « médiocrisation » de la classe politique qui est très nette. Dans les années 80, les députés étaient d'un bien meilleur niveau qu'aujourd'hui. On observe une fuite des meilleurs en dehors de la politique depuis des décennies.

Est-ce parce que c'étaient aussi des générations qui avaient connu la guerre, la souffrance et la débrouillardise ?

Peut-être, mais pas seulement. Les carrières dans le privé étaient moins attractives à l'époque, alors qu'elles le sont davantage aujourd'hui. L'État est devenu impuissant, donc être au Parlement n'est plus très intéressant. Le degré de liberté d'un parlementaire est aujourd'hui presque nul.

Les gens les plus travailleurs, les plus innovants, les plus intelligents, auront de plus belles carrières que les gens fainéants, pas innovants et pas très intelligents

Demain, il y aura les plus capables, ceux qui auront une bonne culture générale et qui sauront manier l'intelligence artificielle. Mais que deviendront les autres ?

Nous rentrons dans une économie de la connaissance et nous sommes concurrencés par l'intelligence artificielle. Donc, mécaniquement, les gens les plus travailleurs, les plus innovants, les plus intelligents, auront de plus belles carrières que les gens fainéants, pas innovants et pas très intelligents. C'est moralement injuste, mais c'est une évidence. Dans une économie de la connaissance, il y a une prime importante pour les gens les plus malins et les plus innovants.

Pourquoi est-ce moralement injuste ? On nous a toujours appris qu'il fallait être plus débrouillard et plus cultivé...

Évidemment, mais par rapport à l'idéal égalitariste très français, le fait qu'il y ait des différences en fonction des capacités est aujourd'hui devenu quasi tabou.

Propos recueillis par Yannick Urrien.

VUE
sur
MER
• opticien •

DANS LE QUARTIER D'ESCOUBLAC

GRAND
JEU
CONCOURS
D'OUVERTURE

Jeu gratuit sans obligation d'achat
du 1/12/25 au 31/01/26
voir conditions en magasin

À GAGNER



1 paire de Ray-Ban | Meta

+ DE NOMBREUX AUTRES LOTS



OFFRE EXCEPTIONNELLE

-20%
+
1€

sur les montures optiques & solaires
La 2e paire à partir de

offre valable jusqu'au 31 janvier 2026.

GIGIStudios TOMMY HILFINGER Ray-Ban In'Bo

etnia BARCELONA NAO NED FACE A FACE PARIS

POUR PARTICIPER, RIEN DE PLUS SIMPLE !

Passez en magasin, remplissez votre bulletin et déposez-le dans l'urne. Le tirage au sort sera effectué le **31 janvier 2026**(2).

Tél. 02 38 53 94 02

16, av. Henri Bertho - LA BAULE-ESCOUBLAC
du mardi au vendredi : 9h30-12h30 et 14h-19h
Le samedi fermeture à 18h



services à domicile



Avis clients ★★★★★



Nous mettons en place des services de qualité d'aide à domicile à La Baule, Pornichet et villes voisines. Nos services sont éligibles au crédit d'impôt de 50%. L'équipe E&D est à vos côtés pour vous faciliter la vie !



MÉNAGE / REPASSAGE



JARDINAGE



Vincent Le Déault
Directeur des agences de La Baule et Pornichet



LA BAULE
02 40 60 28 01



PORNICHET
02 72 34 21 40

www.essentiel-domicile.fr

La Bauloise Bénédicte Brossard devient chroniqueuse experte sur M6 pour parler immobilier sur la presqu'île



Sur la presqu'île, rares sont ceux qui ne connaissent pas déjà Bénédicte Brossard. Depuis des années, cette passionnée d'immobilier sillonne La Baule, Le Pouliguen et les environs, avec toujours la même énergie. Son nom et son sourire s'affichent sur de nombreux panneaux de biens à vendre et surtout vendus ! Et voilà qu'une nouvelle aventure s'ouvre à elle : Bénédicte est devenue l'un des visages du magazine « 100 % Immo », diffusé par le groupe M6 depuis la rentrée.

En ce début d'automne, elle a rejoint le réseau en marque blanche Le Niid, créé par l'entrepreneur Erwan Allin, ancien directeur d'agences sur la Presqu'île, et connu sur les

réseaux pour ses podcasts et conférences.

Chroniqueuse experte pour l'ensemble de la presqu'île

Une étape professionnelle, qui a vite été suivie d'une autre surprise : la production de « 100 % Immo » l'a contactée pour devenir chroniqueuse experte pour l'ensemble de la presqu'île. Une proposition qu'elle a accueillie avec enthousiasme. « Dans cette émission, il y a des chroniqueurs d'un peu partout en France. Nous sommes une centaine à représenter nos régions. »

Mais, avant de décrocher cette place, Bénédicte a dû jouer le jeu : « On m'a fait passer un premier entretien avec le res-

ponsable de casting Région Bretagne, à l'issue, une deuxième étape avec un second entretien en visioconférence, cette fois-ci avec la production de M6. Mon profil à plu et l'on m'a annoncé que j'étais retenue. C'était un moment un peu irréel ! Pour moi, c'est quelque part la reconnaissance de mon implication de chaque jour dans mon métier de conseillère en immobilier auprès de mes clients. Cela permet d'aborder ce métier sous un nouvel angle: mettre en valeur la Presqu'île et les biens autrement à travers des reportages, partager leurs histoires avec leurs propriétaires. C'est aussi la mise en avant de nos commerçants locaux. Bref, une expérience qui ne se refuse pas ! »

Dans l'émission, son rôle sera

d'expliquer, de rassurer et de guider. « On aborde beaucoup de thèmes très concrets: acheter dans le neuf, éviter les pièges, comprendre les tendances... On répond aussi aux questions des internautes et téléspectateurs. C'est aussi une manière de mieux faire connaître notre métier. »

Nous sommes sur un marché d'acquéreurs

Si Bénédicte parle de la presqu'île avec autant de naturel, c'est parce qu'elle y est attachée. « Je suis arrivée à La Baule à l'âge de quatre ans. J'y suis allée à l'école. Je suis partie quelques années vivre d'autres expériences professionnelles. En 2017 je suis revenue poser mes valises à La Baule car c'est

ici que je me sens bien ! » Après plus de dix ans d'immobilier, elle reste fidèle à une démarche qu'elle souhaite d'abord humaine : « Je ne prends pas un mandat pour faire du volume. Mon rôle, c'est de conseiller et d'accompagner les personnes, parfois dans des moments compliqués. C'est important pour moi de comprendre leur projet pour répondre à leurs attentes. En tant qu'indépendante, je peux justement prendre ce temps-là ! Pas d'horaires de bureau pour moi ! » Et, le marché, lui aussi, réclame plus de finesse : « La crise de la Covid a changé le marché pendant un temps. Aujourd'hui le marché s'est inversé. Nous sommes sur un marché d'acquéreurs. Il y a beaucoup de biens en vente, le marché est devenu très parti-

culier. Comparaison des biens, réflexions plus longues. Aujourd'hui, être bien placé sur le marché local est plus crucial que jamais afin que tout se déroule dans les meilleures conditions de vente et de délai. »

Avec ce nouveau rôle sur M6, Bénédicte Brossard s'apprête à faire rayonner un peu plus encore la presqu'île, à partager son expertise avec un public plus large, sans jamais perdre le lien de proximité qui fait sa marque. Un projet de vente ou d'acquisition ? Elle est toujours disponible.

Contact : 06 71 43 57 19
benedicte.brossard.
immo@gmail.com



LE NID À
COCCINELLES
— PAYSAGISTE —

Conception et réalisations de jardins
Ventes de Spas et Bassins de nage
Intégration de Spas dans votre jardin
Maintenance de jardin

ZA de Beslon - 26 avenue du Gosquet 44500 LA BAULE

LA BAULE - 02 40 60 25 33
contact@lenidacoccinelles.com
www.lenidacoccinelles.com



Guérande obtient sa 2e "abeille" du label APICité pour son engagement en faveur des pollinisateurs

La Ville de Guérande vient d'obtenir sa deuxième abeille dans le cadre du label APICité, décerné par l'Union nationale de l'apiculture française (Unaf).

Une distinction qui récompense les communes investies dans la protection des pollinisateurs et la préservation de la biodiversité en ville. L'Unaf salue à travers ce label les actions concrètes menées pour favoriser l'accueil des abeilles et insectes pollinisateurs, sensibiliser le public à leur rôle essentiel dans les écosystèmes et encourager des

pratiques plus respectueuses de l'environnement. Après une première abeille obtenue en 2024, Guérande confirme ainsi son engagement durable.

Plusieurs initiatives ont été menées cette année pour renforcer la présence des pollinisateurs dans la commune. Diagnostic des prairies : un travail approfondi a été réalisé pour mieux comprendre la richesse écologique des prairies guérandaises et adapter leur gestion. Partenariat avec le Parc naturel régional de Brière (PNRB) : un inventaire spécifique a permis de mieux

identifier les pollinisateurs présents sur le territoire. Installation de trois ruches à Kerbinou : en collaboration avec un apiculteur local, la Ville a installé trois ruches qui ont permis de récolter 60 kg de miel. Le site accueille également des ateliers pédagogiques de découverte de l'apiculture.

Ces actions s'inscrivent dans une démarche globale visant à « mieux connaître les pollinisateurs présents dans la commune » et à renforcer un environnement favorable à ces espèces indispensables.



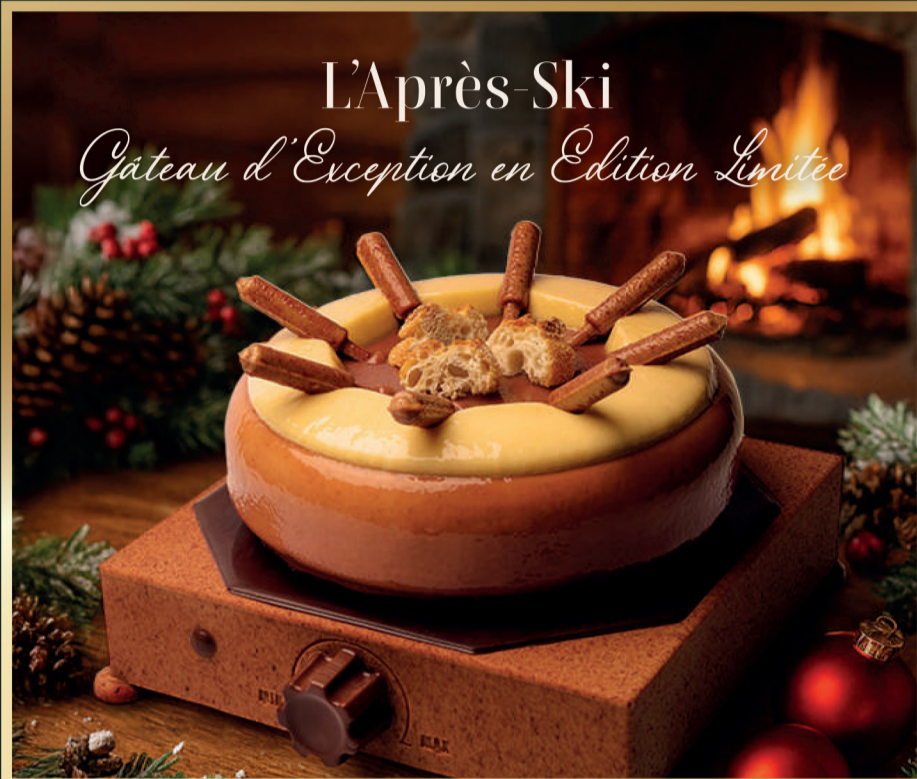
NOËL

CHRISTOPHE ROUSSEL
PÂTISSIER CHOCOLATIER

Collection Festive 2025



Nouvelle Boutique • Ouverture mi-décembre de notre nouvelle adresse : 36 Avenue Louis Lajarrige · La Baule



L'Après-Ski

Gâteau d'Exception en Edition Limitée



Créations Originales
en Chocolat

RD RELAIS
DESSERTS

Les Bûches de Noël
Découvrez également nos Bûches Glacées

Casse-Noisette

Noisette · Caramel · Mousse Lactée

Noël au Balcon

Fruits Rouges · Marron · Gianduja

Trilogie Chocolatée

3 Chocolats · Grué de Cacao · Vanille

Évasion Exotique

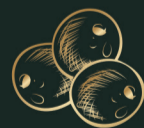
Mangue · Passion · Gianduja



Coffrets de Chocolats

*Truffles, Panettone, Pâtes de Fruits...
et autres petites attentions gourmandes*

Commandes & Retraits



Click & Collect

www.christophe-roussel.fr

La Baule

6 allée des Camélias - 02 40 60 65 04
36 avenue Lajarrige (retrait à l'Atelier - ZA Beslon)

Quérande

26 rue Saint Michel - 09 67 11 75 65

Pornichet

162 avenue du Général de Gaulle - 02 40 22 64 66

En hiver aussi, le feu rassemble : La Maison du Barbecue enrichit son univers



On associe souvent le plaisir du barbecue à l'été. Pourtant, c'est bien en hiver que le feu révèle toute sa magie ! Un foyer qui crépite dans le jardin, un brasero autour duquel on s'emmitoufle sous un plaid... Pascal Monserand, fondateur de La Maison du Barbecue en 2013, revendique cette passion assumée pour l'univers du feu. Son magasin de Guérande s'est considérablement étoffé ces derniers mois pour permettre de savourer ces instants toute l'année.

Un art de vivre qui ne s'arrête pas en novembre

Si l'été incite naturellement à sortir la grille et à envahir terrasses et jardins, l'hiver n'est

pas en reste. Les grands brasers trouvent alors pleinement leur rôle : chaleur douce, cuisson conviviale, atmosphère chaleureuse. Plus récemment, les kamados, ces barbecues en céramique en forme d'œuf, ont conquis les amateurs de cuisson précise au charbon de bois, été comme hiver. La montée en puissance de ces barbecues-fours-fumoirs traduit un véritable mouvement de fond : cuisiner dehors devient un plaisir sans saison et la tendreté de vos viandes, poissons et légumes est garantie ! La Maison du Barbecue pense aussi à ceux qui vivent en appartement : petits barbecues électriques, modèles japonais de table au charbon produisant très peu de fumée. Un équipement adapté pour que chacun puisse profiter de l'expérience,

même depuis un balcon.

L'autre tendance de l'hiver : le fumage maison

Fumer soi-même son saumon pour les fêtes est devenu un luxe accessible. « On fait brûler de la sciure de bois pour dégager une fumée froide entre 20 et 30 ° », explique Pascal. C'est une technique de conservation étonnamment simple, qui per-



met d'aromatiser saumon, magret ou filet mignon avec une fragrance délicate. L'enseigne propose tout le matériel nécessaire, les essences de bois, et va plus loin avec des ateliers de fumage organisés tous les quinze jours. Limités à douze personnes, ils affichent complet : preuve que les envies culinaires évoluent vers davantage d'autonomie, de savoir-faire et d'expérimentation. Dans un autre registre, Pascal revendique une fierté : la gamme de tranches électriques Berkel, marque italienne emblématique, qui propose depuis peu des modèles domestiques à prix abordables. Un objet qui impressionne par sa qualité autant que par son design.

Des objets utiles, beaux et qui durent

Pour l'hiver, les idées cadeaux ne manquent pas. On y trouve notamment de beaux couteaux français et japonais, des planches à découper artisa-



nales façon billot, une gamme complète d'accessoires de cheminée, ou encore des tabliers en toile ou en cuir, robustes et élégants. Coup de cœur particulier pour une collection de carafes et de verres en verre soufflé, dont le fond reproduit en relief une montagne célebre : une vraie curiosité esthétique, désignée en France et signée Alaskan Maker.

Autre singularité du lieu : un véritable bar à sauces, épices et viandes premium. Longtemps centrée sur des pièces importées destinées à la restauration gastronomique, La Maison du Barbecue met désormais aussi en avant une production française prestigieuse : du bœuf wagyu élevé dans la Sarthe, une rareté dans la région.

La Maison du Barbecue
10, rue de la Briquerie, ZA de Villejames à Guérande (à côté de Bureau Vallée)
Tél. 02 49 52 20 20

14, rue du Commandant-Charcot à Orvault
Tél. 02 40 26 88 76
www.lamaisondubarbecue.fr



Décembre à la librairie Les Oiseaux

Mardi 2 décembre 18h : Conférence de Constance Lecadre et Clotilde Pointier de la librairie Les Oiseaux sur le métier de libraire - à la maison d'Escoublac (entrée gratuite sans inscription)

Samedi 13 décembre de 15h à 18h : stage de pastels secs avec l'association l'Oreille et le Coquillage (50 euros, inscriptions à la librairie)

Mardi 16 décembre 16h-17h30 : Atelier d'écriture animé par Evelyne de Racines et Mémoires, sur le thème du « Retour à l'enfance » - à la librairie (25 euros, inscriptions à la librairie)

Mercredi 17 décembre de 18h à 19h : Conférence

de Sophie Deram, autrice de plusieurs romans à succès sur notre rapport à l'alimentation et aux régimes, pour aborder les repas de fin d'année sans culpabilité - à la librairie (entrée gratuite sans inscription)

Samedi 20 décembre de 10h30 à 12h : atelier cartes de Noël pop-up et poteries pour le sapin du CP au CM2, animé par Marie de Myatelier - à la librairie (22 euros - inscriptions à la librairie)

Du lundi 22 au mercredi 24 de 9h30 à 11h : stage de beaux-arts pour les enfants autour du thème de l'architecture : « la maison des lutins » (22 euros l'atelier - inscriptions à la librairie)

Du lundi 22 au mercredi 24 de 11h à 12h30 : stage de beaux-arts pour adultes sur les thèmes « architecture et sculpture » (22 euros l'atelier - inscriptions à la librairie) - Une deuxième semaine d'ateliers du 29 au 31 décembre à confirmer selon inscriptions

Vendredi 26 décembre de 11h à 12h30 : dédicace de Gabriel Bouvet, auteur nantais attaché à La Baule, pour son roman Larsens aux Éditions Les Cailloux - à la librairie.

Librairie Les Oiseaux : 232 avenue du Maréchal-de-Lattre-de-Tassigny à La Baule. Tél. 02 40 60 23 66

Le Pouliguen renforce sa lutte écologique contre la chenille processionnaire

La Ville du Pouliguen poursuit sa politique de gestion écologique des espaces verts avec le remplacement récent de plusieurs nichoirs à mésanges dans le Bois. Cette action s'inscrit dans une stratégie globale de lutte contre la chenille processionnaire du pin, un insecte urticant dangereux pour l'homme et les animaux. Au-delà de leur aspect décoratif, ces nichoirs constituent un outil durable permettant de favoriser les prédateurs naturels.

Les mésanges bleues et charbonnières jouent en effet un rôle central : elles consomment les jeunes chenilles avant qu'elles ne deviennent urticantes. Le Pouliguen compte désormais trente-trois nichoirs sur son territoire, dont vingt-huit dans le Bois. Les nouveaux modèles, plus robustes, facilitent aussi le suivi écologique réalisé chaque automne par les agents municipaux, qui évaluent la présence de nids afin d'ajuster les actions de lutte.

Cette intervention s'intègre dans une stratégie diversifiée et respectueuse de l'environnement. En complément des nichoirs, la Ville installe des éco-pièges en hiver pour capturer les chenilles en descente, puis des pièges à phéromones au printemps afin de limiter la reproduction des papillons. Si nécessaire, des traitements biologiques au *Bacillus thuringiensis*, inoffensifs pour la faune et l'homme, peuvent être appliqués. Les agents procèdent également au retrait manuel des nids accessibles avant la période de procession.

En combinant ces méthodes, la municipalité privilégie une action raisonnée qui vise autant à protéger la santé publique qu'à préserver la biodiversité locale. En retrouvant des abris adaptés, les mésanges deviennent de véritables alliées dans cette lutte naturelle, au moment où la chenille processionnaire progresse sous l'effet du réchauffement climatique.

La Ville rappelle enfin que les habitants peuvent eux aussi contribuer à cette démarche, en s'inscrivant au dispositif coordonné par Polleniz avant fin août pour une intervention en novembre. Le Pouliguen prend en charge 50 % du coût, afin d'encourager une mobilisation collective. Les informations pratiques sont disponibles sur www.polleniz.fr.



Thierry DÉCO

DEPUIS 20 ANS

PEINTURE - PAPIER PEINT
REVÊTEMENTS SOLS & MURS
TRAVAUX DE DÉCORATION
RAVALEMENT

DÉLAIS
RESPECTÉS

27, rue de la Paix 44510 LE POULIGUEN
Tél./Fax : 02 40 01 56 25 - Portable : 06 03 36 35 52

Immobilier : le nouveau défi de Françoise Beulande



À La Baule, il est des noms qui racontent à eux seuls une part de l'histoire locale. Celui de la famille Beulande en fait partie. Depuis près de huit décennies, cette lignée est intimement liée au développement immobilier de la presqu'île. Et aujourd'hui encore, l'aventure se poursuit avec un nouveau chapitre: Françoise Beulande Appert rejoint Ouest Union et Sotheby's Bretagne en tant que négociatrice indépendante. « *C'est un nouveau challenge, très motivant, qui a déjà enregistré ses premiers succès* », confie-t-elle.

La fibre psychologique du négociateur reste essentielle

Pour elle, ce métier évolue au rythme des technologies, mais un principe demeure : « *La fibre psychologique du négociateur reste essentielle, surtout dans un marché local comme celui de la presqu'île. C'est un paramètre déterminant dans la réussite d'une transaction.* » Un marché qui, selon elle, conserve un dynamisme remarquable, porté par la qualité de vie et l'attractivité résidentielle de La Baule et de son environnement immédiat.

Bauloise de naissance, Françoise

Beulande reprend en 1986 l'agence fondée en 1946 par son père et son oncle, Paul et Raymond Beulande. Ces pionniers comptèrent parmi les premiers agents immobiliers de la région et seront également parmi les premiers promoteurs de La Baule. Leur réalisation du « Floride », premier immeuble du boulevard de mer, restera un jalon important, tout comme les nombreuses constructions qu'ils mèneront sur l'ensemble de la presqu'île, mais aussi à Nantes et Saint-Nazaire. Pendant des décennies, ils ont accompagné la modernisation et l'essor de la baie, devenant des acteurs clés de son développement.

Plus tard, Dominique rejoindra sa sœur Françoise afin de contribuer à l'expansion de l'agence, devenue Beulande Immobilier. La réputation de Françoise repose alors sur une combinaison rare : une parfaite connaissance du territoire, un réseau relationnel solide et un professionnalisme unanimement reconnu. Elle a toujours revendiqué une collaboration constructive avec les autres agences bauloises. Un état d'esprit qui lui a permis de fidéliser une clientèle régulièrement revenue vers elle

pour vendre, acheter ou gérer leurs biens. « *Les crises immobilières n'ont jamais altéré la confiance accordée par mes clients. Les succès, eux, se sont répétés* », glisse-t-elle.

S'associer à deux acteurs bien implantés sur la presqu'île : Ouest Union et Sotheby's Bretagne

En 2004, Françoise rejoint le groupe Camus, dirigé par son ami Laurent Sambron, lequel deviendra le Groupe Hemon Camus en 2014 à la suite de son association avec François Hemon. Mais à l'automne 2025, face à une nouvelle orientation stratégique du groupe, elle choisit de reprendre son indépendance et de s'associer à deux acteurs bien implantés depuis des décennies sur la presqu'île : Ouest Union et Sotheby's Bretagne. Une décision pensée comme un retour à l'essentiel : travailler en proximité, dans une structure agile, en accord avec ses valeurs et ses objectifs de service client.

Françoise Beulande :
06 11 74 15 22

Courriel : fba.immobilier@gmail.com

LIONEL DUROT

artisan fumeur

SAUMON FUMÉ - PRÊT À MANGER - ÉPICERIE FINE

8H - 13H DU MARDI AU DIMANCHE SOUS LA HALLE CENTRALE DU MARCHÉ DE LA BAULE

JUSTICE > Ténor du barreau, homme politique et amoureux du droit...



Gilbert Collard : « Je crois en la présence maléfique. »

Gilbert Collard a longtemps été l'un des avocats les plus médiatiques de France et il a été impliqué dans de grandes affaires criminelles ces cinquante dernières années. Dans son dernier livre, il revient sur les coulisses parfois cocasses, parfois dramatiques, de plusieurs procès retentissants dans lesquels il a joué un rôle crucial. Son analyse nous permet aussi de nous interroger sur la justice et son rôle dans l'histoire.

En tant qu'avocat, il a plaidé dans des affaires médiatiques (Christian Ranucci, Carlos, AZF, Roaccutan, VA-OM, Arche de Zoé, Xynthia...) et il a défendu des personnalités comme Laurent Gbagbo, Charles Pasqua ou Richard Virenque.

Engagé à gauche à partir des années 1960, il est tête de liste centre droit aux élections municipales de 2001 et de 2008 à Vichy. Lors de la campagne présidentielle de 2012, il préside

le comité de soutien de Marine Le Pen. À l'issue des élections législatives de 2012, il est élu député dans la 2e circonscription du Gard. Il est élu député européen aux élections européennes de 2019. En 2022, il quitte le Rassemblement national pour rejoindre Éric Zemmour.

« Indéfendables mémoires » de Gilbert Collard est publié chez Mareuil Éditions.

La Baule+ : Vous commencez votre livre en rappelant que « ni les hommes ni les actes n'avouent jamais tout » et vous le terminez en expliquant que « tout évolue, tout change, d'abord la loi, donc il ne faut jamais conclure. » La justice de l'homme n'est-elle qu'une pièce de théâtre avec un décor qui évoluerait sans cesse ?

Gilbert Collard : Si l'on fait de l'histoire judiciaire, on est bien obligé de l'admettre. La justice d'aujourd'hui, dans son apparence, n'est pas la justice d'hier. Mais la question angoissante qu'il faudrait se poser est de savoir si les juges d'aujourd'hui sont différents des juges d'hier. Je ne sais pas. Ce qui est certain, c'est qu'il leur manque la transcendance. Ils sont bien seuls à juger et ils font cela sans aucune transcendance, ni de la loi ni d'une aspiration supérieure. Nous sommes dans l'ère du matérialisme judiciaire. Je ne pense pas que cela soit mieux. Je préférerais l'époque où le juge avait le sentiment de ne pas faire un métier, mais d'accomplir une mission.

Dans l'Évangile, le Christ n'est pas tendre avec les juges

Cela signifie-t-il qu'au moment de son jugement, le juge peut parfois se demander ce que Dieu en pensera ?

J'ai dit cela à plusieurs juges ! J'ai eu l'occasion de rencontrer des personnes charmantes, d'anciens présidents de cours d'assises ou de tribunaux correctionnels. On a toujours de très bonnes relations avec les magistrats à la retraite quand on est retiré des affaires... S'il y a un juge suprême, il est difficile d'être juge, car on n'est jamais certain de ne pas se tromper. Dans l'Évangile, le Christ n'est pas tendre avec les juges.

Vous racontez vos débuts d'avocat à Marseille où, pour trouver vos premiers clients, vous deviez aller dans les bas-fonds de la ville et dans les bars à prostituées...

La génération des pénalistes doit bien faire cela, évidemment sans

se compromettre, mais on se retrouvait avec des magistrats et des journalistes. Il fallait aller chercher les clients dans les boîtes de nuit. Ce n'était pas désagréable, c'était une vie à la Kessel... C'est vrai, les boîtes de nuit et les restaurants étaient des endroits où il fallait aller chercher le client.

Il y a aussi beaucoup d'humour. Un jour, vous rencontrez un malfrat qui maquille une moto volée et vous lui dites : « Êtes-vous bien conscient que vous êtes en train de maquiller une moto volée ? » Le gars vous répond tranquillement : « Il vaut mieux la maquiller pour qu'on ne la reconnaisse pas... »

La fiction est pauvre par rapport à la réalité. La réalité est bien plus inventive, plus ironique et plus tragique que la fiction.

Vous avez défendu de grands voyous et lorsque vous revenez sur vos rencontres, on s'aperçoit qu'il y a toujours quelque chose d'humain derrière : par exemple, il y a ce capitaine de bateau qui convoie de la drogue vers les États-Unis. Or, en réalité, il est seulement passionné par la mer et vous écrivez qu'il aurait transporté des esclaves de la même façon. Lui,, il voulait simplement naviguer...

Vous faites allusion à ce grand transporteur de drogue, qui avait un nom prédestiné. La psychanalyse des noms a son intérêt, puisqu'il s'appelait Boucan... Pour un commandant de bateau, s'appeler Boucan, c'est le signe que l'on est un vrai boucanier. Il était prêt à tout faire pour simplement naviguer. Il aurait vendu son père ou sa mère pour naviguer. Ce n'est pas une excuse, mais c'est simplement une explication. Il avait un besoin essentiel de naviguer.

Puisque vous évoquez la psychanalyse des noms, quand on s'appelle Collard, on est destiné à être en colère...

Collard, cela veut dire colère, effectivement, c'est bien, cela maintient en forme !



Secte du Temple Solaire : « Rien ne protège réellement de la manœuvre sectaire, des manipulateurs, des astrologues fictifs, des tricheurs ou des menteurs. »



Chambre interdépartementale des notaires
de la cour d'appel de Rennes

La Chambre Interdépartementale des notaires de la cour d'appel de Rennes, vous informe, que par arrêté de Monsieur le Garde des Sceaux en date du 4 juin 2025,

Maître Jacques BODIN

A été nommé notaire titulaire d'un office nouvellement créé dans la ville de LA BAULE-ESCOUBLAC.

Le siège de cet office est à LA BAULE-ESCOUBLAC (44500)
56 Avenue Maréchal Joffre - tel : 02.21.81.49.30 - jacques.bodin@notaires.fr

PRESQU'ILE SERRURES



DÉPANNAGE

24H/7J



OUVERTURE DE PORTES

Atelier à Guérande - 07 69 80 28 16
Intervention sur la Presqu'île Guérandaise et Sud Loire



CONFIEZ-NOUS

le suivi de votre chantier !

- ◆ Aménagement, extension, construction
- ◆ Rénovation complète intérieur/extérieur
- ◆ Habitation, commerce, bureau

Showroom : 6 rue du Lieutenant Lebert - Place des halles - 44510 Le Pouliguen
Contact : 06 07 84 14 62 - www.decorelations.com

Vous évoquez évidemment la grande affaire du Temple solaire. Ce qui est incroyable, c'est que le gourou avait séduit tout le gratin de la société...

Cela veut dire que les charlatans d'idées, et nous en avons aujourd'hui, peuvent tromper n'importe qui. On peut être polytechnicien et se laisser embarquer. On peut être médecin et se laisser raconter n'importe quelle histoire. Personne n'est à l'abri du processus sectaire. Rien ne protège réellement de la manœuvre sectaire, des manipulateurs, des astrologues fictifs, des tricheurs ou des menteurs.

L'époque le montre bien, notamment quand on porte au pouvoir le plus charlatan !

Je n'arrive pas à trouver une vérité entre deux versions. On pourrait considérer que ce ne sont que des charlatans et des clowns : or, ensuite, ceux qui s'en sont sortis ont dû subir des rites de désenvoûtement de la part de l'Église catholique. L'autre approche pourrait être de penser que ces gens incarnaient une secte réellement satanique...

C'est un fil conducteur que je ne souligne pas, parce que je ne veux pas forcer le trait,

mais tous ceux qui savent lire peuvent le comprendre. Je crois en la présence maléfique. Je suis persuadé qu'il y a un long cordon du mal qui se déroule dans des existences maléfiques. L'un des fondateurs du Temple solaire, Di Mambro, était originaire de Pont-Saint-Esprit et il avait connu les fameuses journées délirantes et folles de Pont-Saint-Esprit, lorsque la ville a été possédée par le diable. On a su par la suite que c'était dû à une intoxication alimentaire, mais il y a eu des scènes diaboliques dans la ville et Di Mambro avait à l'époque une douzaine d'années.

Je rappelle que cela s'est passé au début des an-

nées 50, avec des gens qui sont descendus dans la rue pour invoquer le diable, des femmes et des hommes qui se masturbaient, d'autres qui se défenestraient. C'était apocalyptique...

Exactement. C'étaient des scènes diaboliques. Ce qui est extraordinaire, c'est que l'enfant qui a vécu ces scènes devienne plus tard l'inventeur du Temple solaire et le co-organisateur des suicides collectifs.

Vous rappelez que l'on a su plus tard que c'était une intoxication alimentaire qui avait touché la ville. Un scienti-

fique dirait simplement qu'ils sont devenus fous à cause de ce pain avarié. Mais cela n'exclut pas la théorie que le diable soit derrière le mystère de cette intoxication générale...

Sous l'apparence de la raison, peut exister la déraison. L'erreur que nous commettons toujours, c'est de croire qu'à partir d'une explication scientifique, on s'est débarrassé des explications qui ne le sont pas. C'est une aberration. Ce n'est pas parce qu'il y a une explication scientifique qu'il n'y a pas quelque chose d'autre qui existe et qui serait d'un autre ordre.

Avez-vous évolué sur cette interprétation au fil du temps ?

Oui. Quand j'étais plus jeune, je ne me rendais absolument pas compte de cela. Il faut beaucoup de recul, beaucoup d'expériences, pour arriver à comprendre qu'il y a des choses cachées. Le crime nous dit beaucoup plus que ce que le crime nous dit. Malheureusement, on est incapable aujourd'hui, encore moins qu'hier, d'entrer dans l'incroyable mystère insondable du crime. On juge l'affaire Jubillar ou la meurtrière de Lola, mais la justice n'est que de la comptabilité, on n'aura pas compris pour autant. **(Suite page 16)**



Changement de propriétaires

mais l'équipe ne change pas !

Toute l'équipe vous souhaite de très belles fêtes de fin d'année.




PRENEZ SOIN DE VOTRE EXTÉRIEUR, MANU PAYSAGE EST VOTRE INTERLOCUTEUR.

CONCEPTION DE JARDINS - TERRASSEMENT
PAVAGE - ÉLAGAGE - CLÔTURE

ENTRETIEN : TAILLE - TONTE
DÉBROUSSAILLAGE - DÉSHERBAGE



L'équipe



Les nouveaux propriétaires :
Clara Leroy et Samuel Benesteau



Nos services sont éligibles au crédit d'impôt de 50%

ZAC du Pré Govelin - 8 rue des Cambelles - HERBIGNAC - Tél : 09 65 10 20 68

Gilbert Collard : « Souvent, dans la vindicte populaire, on a des hommes et des femmes encore plus pourris que le mec poursuivi par la vindicte populaire. »

Vous évoquez la folie humaine et les dangers que court notre civilisation sur le plan mental, avec tous les signes qui sont annoncés, comme si les choses s'aggravaient au fil du temps...

Je vais revenir à l'idée qui traverse ma narration : il n'y a plus de transcendance. Il n'y a même pas de transcendance laïque. Les jugements sont rendus d'une manière administrative, les procès ne vont pas au fond des choses. Dans tous les domaines, que ce soit politique, scientifique, judiciaire ou même médical, il n'y a plus de transcendance. Je ne parle pas forcément d'une transcendance religieuse, je parle d'une transcendance comportementale.

Vous dites que les jugements sont rendus d'une façon comptable, alors que l'on a le sentiment qu'il s'agit davantage d'un contexte idéologique. Qu'en pensez-vous ?

La transcendance a été remplacée par l'idéologie et c'est

ce qui est dramatique. Avant, le juge essayait de trouver la vérité, alors que maintenant il essaye de trouver, dans son répertoire d'idées toutes faites, les éléments lui permettant de répondre à sa question. C'est dramatique. Je tente, à travers les affaires que j'ai vécues, de montrer tout cela.

L'humanité me fait peur

Tout le monde a évidemment le droit à une défense, même le plus pourri des hommes. Mais comment réagir à la vindicte populaire qui, parfois, amplifie de fausses informations ?

Souvent, dans la vindicte populaire, on a des hommes et des femmes encore plus pourris que le mec poursuivi par la vindicte populaire. Rappelez-vous la foule dans l'affaire Patrick Henry, elle réclamait la peine de mort. Quelle fourberie, quelle comédie, quel terrifiant théâtre ! J'ignore quelle impression vous avez eue en lisant mon livre, mais l'humanité fait peur. C'est la raison

pour laquelle, quand il n'y a pas d'enseignement éthique, une métaphysique, même laïque, on est foutu.

Pour répondre à votre question, ces histoires sont à l'image de l'humanité, le froid et le chaud, le jour et la nuit, donc aussi le bien et le mal...

Je peux comprendre, c'est une manière de survivre. Pour ma part, l'humanité me fait peur. On n'a peut-être pas fréquenté la même humanité. Mais je remercie le ciel de m'avoir donné ce moyen de pénétrer dans des vies incroyables et inimaginables. J'ai fréquenté ces victimes dont la souffrance est une réalité que l'on méconnaît trop souvent. On ignore ce qu'est la souffrance d'une victime. Quand je revois les proches des victimes, j'ai un sentiment de tristesse et de détresse.

Vous avez défendu de vrais criminels, mais aussi des gens comme Richard Virenque. Lorsque l'on assure la défense d'un sportif accusé de dopage, peu

importe le fond de l'affaire, on peut mettre son énergie totalement à la disposition de ses arguments. Mais quand il s'agit d'un véritable criminel ?

Cela devient très rhétorique. La seule justification que l'on se donne, c'est que l'on est seul contre une machine gigantesque. L'accusé, quelle que soit l'horreur de son crime, dans cette horreur, est totalement seul. S'il n'a pas d'avocat, il est plus seul que seul. Il y a le procureur contre lui, le juge d'instruction contre lui, l'appareil de la police contre lui, l'opinion publique contre lui... C'est souvent justifié. Et parfois même sa propre famille. Donc, on se dit que l'on est une présence.

Il peut parfois y avoir des attaques contre les juges et vous avez même défendu quelqu'un qui était soupçonné d'avoir tué un juge. Sans cautionner cela, il semble dans votre analyse que lorsque l'on a le sentiment que la sanction était justifiée, elle est

acceptée. Le bandit sait au fond de lui qu'il méritait cela. Mais quand on estime qu'il y a une partialité politique ou un règlement de comptes, un sentiment de haine peut se développer. Je suis prudent, mais vous avez certainement com-

pris... Je comprends tout à fait et j'explique cela dans mon livre. Je raconte une confrontation entre le juge Pierre Michel et l'un des patrons de la mafia, qui s'était fait arrêter à l'âge de 80 ans, que l'on voit dans le film « French Connection ». Jean Jehan avait dit au juge : « Ne vous comportez pas comme un voyou, restez à votre place ! » C'est la politesse qui fait que la sentence est acceptée. Si le juge n'est pas épris de lui-même, la sentence, même si elle est injuste, peut être tolérée. Maintenant, si elle est prononcée avec arrogance, partialité et parti pris, elle ne peut pas être acceptée. Ce serait mentir que de dire que le condamné l'accepte. Il faut faire la distinction entre la justice et le règlement de comptes.

C'est aussi une leçon d'histoire, qui nous rappelle le Traité de Versailles et l'humiliation : quand on humilie l'adversaire en ne lui laissant plus rien, il se venge après...

Vous m'avez compris... Voilà, je cite une phrase d'Étienne Ceccaldi, qui était un ami, un magistrat de gauche et de qualité, qui disait : « Un magistrat doit être capable de condamner quelqu'un à mort avec politesse. »

Propos recueillis par Yannick Urrien.



3

PRESQU'ÎLE GOMMAGE

Une solution écologique & économique : AÉROGOMMAGE

NOUVEAU sur la Presqu'île !

RÉNOVATION du Bois, Métal et PVC

(Pour vos meubles, portes, volets, mobilier de jardin, jantes, vélo, moto, carrosserie, moteur...)

ZA des Pédras
Saint-André-des-Eaux

Tél : 06 71 20 47 28 - www.presquilegommage.fr - gregory@presquilegommage.fr

La Baule accueille le 2e Trophée de la Côte d'Amour : un week-end dédié à la danse sportive

La Baule s'apprête à vibrer au rythme des pas chassés, rumbas, quicksteps et tangos, avec le 2e Trophée de la Côte d'Amour, un rendez-vous devenu incontournable pour les passionnés de danse sportive. Organisé par Duo Dance, en collaboration avec la danseuse guérandaise Marie Denigot, figure bien connue du grand public, cet événement promet un spectacle d'une rare intensité, ouvert à tous.

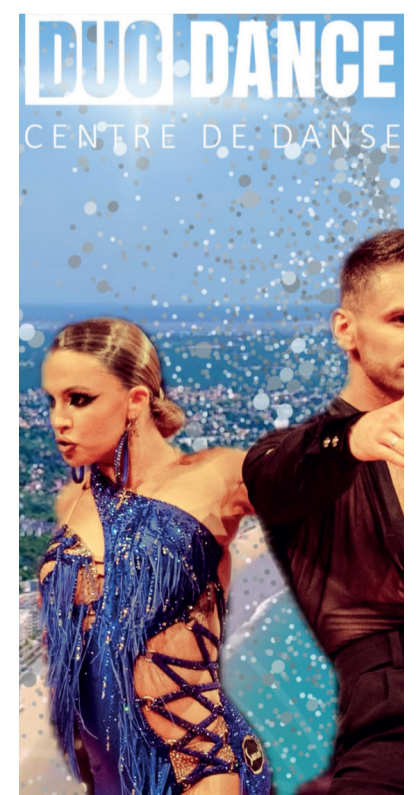
Une opportunité rare pour les amateurs comme pour les compétiteurs de bénéficier de l'expertise d'un professionnel de renom. Sur place, un bar et une petite restauration permettront aux spectateurs de prolonger l'expérience dans une atmosphère conviviale.

Informations pratiques
Salle Jean Gaillardon – Les Salines, La Baule - Samedi 13 décembre 2025 – De 9h à tard en soirée - Tarifs : 13 € / Gratuit pour les moins de 12 ans - Réservations : www.duodance44.fr

Le samedi 13 décembre 2025, la salle Jean Gaillardon, aux Salines, sera le théâtre d'une grande compétition réunissant des couples et des solos venus de toute la région et même de l'ensemble du territoire. Toute la journée, les compétiteurs présenteront leurs programmes latins et standards : samba, jive, cha-cha, valse viennoise, tango...

Les épreuves classificatrices débuteront dès 9h, avant de laisser place aux finales à 20h, ponctuées de démonstrations de haut niveau. Toutes les catégories seront représentées, des Juveniles aux Seniors, offrant au public un panorama complet de la danse sportive française. L'événement est placé sous l'égide de la Fédération Française de Danse et servira de qualification pour les championnats de France.

Le lendemain, Duo Dance proposera un stage exceptionnel animé par Christian Millette, danseur emblématique de Danse avec les Stars, venu spécialement pour l'occasion.



Toilettes publiques : un programme d'ampleur au Pouliguen jusqu'en 2026

La Ville du Pouliguen poursuit la mise à niveau de ses équipements publics avec un vaste programme de modernisation et de création de sanitaires, déployé entre la fin d'année et 2026. L'objectif : améliorer le confort des usagers, renforcer l'accessibilité et adapter les installations à la fréquentation croissante de la commune. Profitant du chantier en cours sur la Promenade du Port, les sanitaires installés depuis plus de vingt ans font l'objet d'une rénovation intégrale. Les travaux concernent les parois, les sols, les équipements sanitaires, ainsi que divers éléments techniques tels que la VMC et l'électricité. Une remise à neuf bienvenue pour un lieu très fréquenté, notamment en saison estivale.

Les toilettes du parking du Port seront, quant à elles, entièrement remplacées par un nouveau module moderne et mieux adapté : un sanitaire accessible aux personnes à mobilité réduite (PMR) et deux urinoirs. La commune a également commandé un nouveau bloc sanitaire composé d'un sanitaire PMR et de deux urinoirs. Celui-ci sera installé place des Cirques, avec des travaux prévus au cours du premier semestre 2026. Les anciennes installations du secteur du Bois, situées rue Aristide-Briand, seront démolies puis remplacées par un module intégrant un sanitaire PMR et deux urinoirs. Les travaux seront réalisés au deuxième semestre 2026, sous réserve de l'approbation de l'Architecte des Bâtiments de France.

Au total, la commune compte 11 sanitaires publics, répartis sur différents sites : place du Marché, à côté du cinéma Pax, le deuxième sanitaire du Bois (allée des Grillons), place de l'Hôtel-de-Ville, parking de l'école Victor-Hugo, stade Félix-Monville / skate park, plage du Nau (ouvert d'avril à fin octobre).





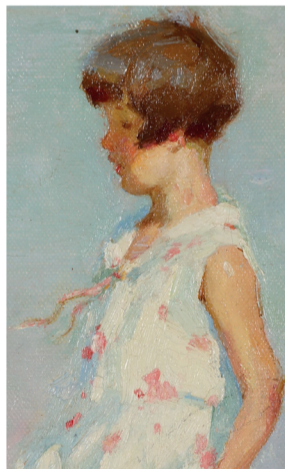
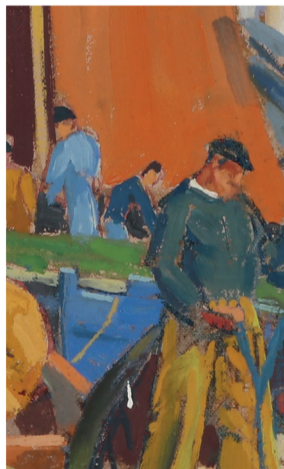
Salorges Enchères

Nantes • La Baule

Thématiques des ventes

2026

Cabinet de curiosités
 Arts décoratifs du XXe siècle
 Arts de la table
 Arts décoratifs classiques
 Mode & bijoux
 Invitation au Voyage
 Vins et Spiritueux
 Art publicitaire
 Mille et un papiers
 Livres Anciens et Modernes
 Multi Collections



Pour inclure des lots dans nos vacations, contactez nos bureaux au **02 40 69 91 10** ou envoyez-nous listes et photos à **salorges.encheres@gmail.com**



Listes et nombreuses photographies sur www.interencheres.com/44001 pour Nantes - Listes et nombreuses photographies sur www.interencheres.com/44007 pour La Baule



NANTES

8 bis Rue Chaptal 44100 Nantes

LA BAULE

132 Av. des Ondines 44500 La Baule

Tél. 02.40.69.91.10 - e.mail : salorges.encheres@gmail.com

www.encheres-nantes-labaule.com



Sarl au capital de 50400 €
AGREMENT 2002-089
RCS NANTES 441 573 110



HUMEUR > Le billet de Dominique Labarrière



Encore raté ?

Si nous nous prenions à espérer qu'une éventuelle restauration d'un quelconque Service national pourrait avoir pour finalité de fédérer les sensibilités multiples de notre société et singulièrement de sa jeunesse autour des grands principes et des rites qui sont le ferment de notre Nation, nous en sommes pour nos frais. Le Service national est effectivement appelé à renaître de ses cendres, mais - parole de Chef d'État et accessoirement Chef des armées - celui-ci sera « purement

militaire ». En clair, il s'agirait de doter le pays d'une forme d'armée capable de défendre la patrie face à l'Attila moscovite qui, après avoir pataugé trois grandes années aux marches de l'Ukraine et s'y être positivement embourbé, fondrait tel l'aigle royal en trois ou quatre coups d'aile sur les plaines de Beauce et les riantes reliefs du Bas Quercy.

On tremble. Il y a de quoi, puisque, dixit le galonné en chef des chefs militaires, il ne serait pas totalement inopportun de nous prépa-

rer à devoir porter en terre certains de nos enfants, tombés dans un champ d'honneur dont, au demeurant, le périmètre reste à déterminer. Voilà le genre de propos d'une gravité qui aurait mérité qu'ils fussent prononcés dans le cadre solennel du parlement et non lors d'une animation du congrès des maires, manifestation certes estimable, mais dont la légitimité institutionnelle doit se situer à peu près à mi-chemin entre celles du comice agricole et des regrettés banquets républicains de la III^{ème} République. Le genre de propos, ajouterai-je, bien de nature, en ces temps de grisaille morale et mentale, à stimuler les énergies, doter les optimismes, revigorer l'esprit d'entreprise, donner envie d'avoir envie, comme chantait notre bon vieux Johnny.

J'ai entendu dire pour la défense de l'intéressé qu'il fallait inscrire sa mise en garde dans la lignée de la courageuse lucidité d'un Churchill ne promettant au peuple anglais que de la sueur, du sang et des larmes. À quoi je me per-

mettrai d'objecter deux choses : la première est que, pour un Anglais, tant qu'on n'envisage pas de saborder la cérémonie du thé de cinq heures, rien ne saurait le troubler. Ensuite, lorsque sir Winston s'exprime ainsi, c'est devant le Parlement de sa gracieuse majesté qu'il le fait, en mai 1940, alors que l'ogre nazi a déjà croqué quelque chose comme la moitié de l'Europe, notre hexagone compris. Ce qui ne me semble pas être notre situation, du moins à l'heure où ces lignes sont écrites.

Mais, après tout, il se pourrait que la menace poutinienne soit non seulement bien réelle mais imminente, ce qui, du moins dans la conception élyséenne des choses, justifierait la mâle initiative évoquée ici. Un service national d'une durée de dix mois, ouvert sur la base du volontariat aux jeunes gens des deux sexes de 18 à 25 ans, restons-en à deux sexes afin de ne pas trop compliquer l'affaire. Service donc « purement militaire », redisons-le, et rémunéré environ 800 euros par mois.

Début des opérations, dès le printemps prochain. Coût estimé : quelque chose comme deux milliards trois cents millions. Pourquoi pas ? Ce n'est pas comme si nous croulions sous le poids, non point du paquetage du fantassin en fin de marche de nuit, mais de la dette.

Allons-y gaiement. À terme, horizon 2030, cinquante mille recrues. On ne s'arrêtera pas aux brouilles logistiques du logement, de l'encadrement, du détail du programme, de l'armement mis à la disposition de cette belle et ardente jeunesse, de la prise en compte des tabous alimentaires, confessionnels ou autres à l'heure du rata, etc, etc. Laissons-cela. Ce n'est manifestement pas la préoccupation du moment du côté de l'Élysée. Il est vrai que le chef des chefs étant quant à lui à quelques mois de la quille, il a plutôt beau jeu de laisser à d'autres le soin de se débrouiller avec ces bagatelles.

Désireux, en bon citoyen que je suis, d'apporter ma

contribution, je me permettrai de suggérer un aménagement tout bête. Puisque ce service est ouvert aux deux sexes, veillons donc à ce que les chambrées soient mixtes. Il se trouve, en effet, que le pays aurait à faire face à une dénatalité préoccupante. Le service trouverait donc là une forme d'utilité patriotique. Au moins, pourrait-on compter sur celle-là. Car sur le plan de l'efficacité opérationnelle, il n'est pas exclu que le dispositif ne s'avère guère plus performant que, en son temps, notre ligne Maginot de si désopilante mémoire.

Nous avons, paraît-il, en la concevant et en la bâtissant, une bonne guerre de retard. Or, à l'heure où (le conflit russo-ukrainien nous en administre la preuve chaque jour davantage) le drone et autres drôleries du même tonneau remplacent si avantageusement le fantassin sus-évoqué, il n'est pas interdit de se demander si nous ne risquons pas de nous trouver exposés une nouvelle fois, tôt ou tard, au syndrome si comique du train raté. Encore raté.

VILLE DE
La Baule
ESCOUBLAC

AGENDA DÉCEMBRE 2025

Programme complet et détaillé sur Internet et les réseaux sociaux

NOËL MAGIQUE

- 6** **Exposition :**
Le Journal de Mickey
« À la mer comme à la Une »
Espace culturel chapelle Sainte-Anne
- 11** **Marché de Noël d'Escoublac**
par l'association des commerçants
d'Escoublac
Place de l'Église d'Escoublac
- 13** **Village de Noël Magique :**
« L'univers fantastique
des animaux »
Bois des Aulnes
- 13** **Piste de luge**
Place de la Victoire
- 20** **Journées récréatives :**
structures gonflables, visite
du Père Noël par le Comité des
fêtes de La Baule-Escoublac
Complexe sportif Alain Burban

SPORT

- 5** **Tir à la cible**
Challenge Pierre Peyrot
Stand de tir Escoublac - 8^h30
+ d'infos : ASCE Tir à la cible
- 6** **Vélothon**
Challenge des 6h cyclo
Aérodrome - 9^h30
+ d'infos : O.M.S.
- 7** **Rugby : RC Baulois vs Saumur**
Complexe sportif Jean Gaillardon - 15^h
+ d'infos : rcbaulois.ffr.fr
- 7** **Équitation**
Concours de saut d'obstacles
et de dressage
Centre équestre baulois
+ d'infos :
centreequestredelabaule.com
- 13** **Football : USBP vs Pouzauges**
Stade Moreau Desfarges - 18^h
+ d'infos : usbpfoot.com
- 13** **Danse**
2^e Trophée de la Côte d'Amour
Complexe sportif Jean Gaillardon - 9^h
+ d'infos : duodance44.fr

VIE DE QUARTIER

- 5** **Cérémonie**
Journée nationale d'hommage
aux Morts pour la France
pendant la guerre d'Algérie
et les combats du Maroc
et de la Tunisie
Place de l'Église - Escoublac - 11^h
- 6** **Permanence municipale**
mobile
Marché Central - Parking du Forum
11^h30
- 10** **Repas des aînés**
Palais des congrès J. Chirac - Atlantia
+ d'infos : 02 51 75 75 30
- 19** **Conseil municipal**
Salle du conseil - 18^h
Facebook Live et YouTube

CULTURE

- Jusqu'au**
4 janv. **Blandine Etienne**
Résidence d'artistes - Musée Boesch
- Jusqu'au**
4 janv. **Exposition :**
Benoît Desclos le Peley
« L'art de la peinture inversée »
Musée Boesch
- 10** **Spectacle**
« Premiers bonheurs »
De 6 mois à 5 ans
Maison de la vie associative - 10^h30
- 17** **Spectacle « Petit à petit »**
De 6 mois à 5 ans
Maison de la vie associative - 11^h
- 20** **Spectacle de conte**
« Chair Ogre »
À partir de 5 ans
Maison de la vie associative - 11^h
- 23** **Spectacle de conte**
« Blanche-Neige
et les 77 nains »
De 3 ans à 9 ans
Maison de la vie associative - 16^h30
Inscriptions spectacles : 02 40 24 18 81
#VivreAuPaysDesVacances **labaule.fr**

Le Trio Pêr-Vari Kervarec en concert à Batz-sur-Mer le 26 décembre



L'Association du patri-
moine de La
Baule, présidée par
Caroline Glon, or-
ganise un concert
du Trio Pêr-Vari
Kervarec le 26 dé-
cembre à 17 h, à
l'église de Batz-sur-
Mer. Participation

au chapeau.

Scène montante de la musique traditionnelle bretonne, le trio attire désormais un large public et remplit régulièrement églises et cathédrales. Il vient tout juste d'enregistrer son nouvel album, PELLGENT, un opus inspiré des traditions et croyances populaires autour de Noël. Le groupe y explore cette ambiance particulière des veillées d'autrefois, lorsque les paysans se retrouvaient pour la messe de minuit.

Formé de Pêr-Vari Kervarec, Briec Colléer et Tony Dudognon, le trio s'est imposé en quelques années par une musique à la fois profonde et lumineuse.

Après deux albums remarquables consacrés à la spiritualité populaire et aux chemins bretons, PELLGENT marque un retour à l'essentiel, mêlant mémoire, émotion et atmosphère sacrée. Un rendez-vous musical rare, porté par une acoustique qui promet de révéler toute la richesse de ce trio exceptionnel.

Salle de la Duchesse Anne
Le Pouliguen
15h30 à 16h30

Plus d'infos sur : atelierdugout44.fr

Démonstrations culinaires par des chefs de la région

décembre Jeudi 4	Julien LAURENT P911 - Pornichet Tartare de St-Jacques, foie gras et gravlax de lieu jaune avec ses condiments
décembre Jeudi 11	Ludovic FAVREL Auberge de Kerhinet - Kerhinet Suprême de volaille farcie aux champignons, croûte de pain d'épices et jus réduit
décembre Jeudi 18	Axel MARCILLY Le Bistobaule - La Baule Ravioles de foie gras poêlé, champignons de paris avec émulsion aux morilles
Janvier Jeudi 8	Laura RICHARD La compagnie Bretonne - Guérande

L'Atelier du goût est fermé pendant les vacances.

Joyeuses Fêtes De Fin D'année



SARL PAIN
www.painpaysage.com
02 40 23 94 98

A découvrir notre dernière vidéo (lien ci-dessous)

YouTube <https://youtu.be/j54avsafYRQ>

Suivez nous sur   

Depuis 1977

Un SAVOIR « VERT » (conception, réalisation, entretien) depuis plus de 45 ans

CONCEPT - DESIGN - PAYSAGE





Le Pouliguen se prépare à un Noël éclatant : un mois de fêtes et de lumière



Au Pouliguen, les fêtes de fin d'année se préparent depuis plusieurs semaines déjà. Dès le 27 octobre, les services techniques ont commencé à transformer la ville

pour offrir aux habitants comme aux visiteurs une atmosphère féérique qui se prolongera jusqu'au 4 janvier. Le décor est planté : un mois entier d'animations, de lumières et d'esprit de fête. Parmi les nouveautés de cette édition, une impressionnante bulle de Noël installée dans le bassin devrait devenir l'un des symboles de cette saison festive. Au total, 250 points lumineux habilleront la ville et créeront un parcours visuel harmonieux, pensé pour accompagner les moments de promenade et inviter chacun à retrouver l'esprit de Noël.

Le mois de décembre s'annonce particulièrement animé avec deux rendez-vous incontournables : le marché

de Noël des associations, du vendredi 12 au dimanche 14 décembre, le marché des artisans et commerçants, du vendredi 19 au mercredi 31 décembre. Ces deux événements offriront un large choix de produits, d'idées cadeaux et de gourmandises.

Tout au long de cette période, la Ville proposera de nombreuses animations pour petits et grands. Cette édition 2024 mettra particulièrement à l'honneur l'univers du cirque, un thème festif et coloré, idéal pour créer la surprise et partager des moments joyeux en famille. Les associations de la commune participeront elles aussi à cette dynamique en organisant diverses animations durant tout le mois de décembre.

LB mer

11, Bd René Dubois
Face à l'Océan
LA BAULE
02 40 23 80 61

RESTAURANT
Grillades - Salades - Ardoise du jour

LES VENDREDIS DU LB

5 décembre : Poule au Pot
12 décembre : Tête de veau
19 décembre : Couscous Royal
26 décembre : Choucroute
Alsacienne ou de la Mer

Delphine et Jacques vous souhaitent
de belles fêtes de fin d'année



PULVÉRISE À + DE 10M.

FAITES UN MAX D'ECONOMIES !

Nettoyez vous-même votre toiture sans monter dessus.



249 €
dont 0,5 € d'éco-part.

STOP DÉPÔTS VERTS



Avant



Après



Supprime les algues rouges



69,95 €

Clean'Toit
sans javel - à diluer
(+/- 500 m²)

MULTIREX
www.pulvirex.fr

Parc d'activités de Villejames
17 rue de la Grenouille Verte 44350 Guérande
Tél: 02.40.01.02.03

Histoire > La romancière se met dans la peau de Lady Diana...



Christine Orban : « Diana avait plus envie d'être aimée que d'être reine. »

Dans « Mademoiselle Spencer », son 25e livre, Christine Orban devient la princesse et signe un journal intime rédigé à la première personne. Presque trente

ans après sa mort, l'icône continue de fasciner. Christine Orban imagine une Diana guidée par le besoin d'amour et de vérité, et dresse le portrait de la femme qu'elle au-

rait pu être aujourd'hui.

« Mademoiselle Spencer » de Christine Orban est publié chez Albin Michel.

La Baule+ : Pourquoi publier cette biographie sur Lady Diana en 2025, alors que ce n'est pas une année particulière par rapport à sa naissance ou à son décès ?

Christine Orban : Je ne pense jamais à un anniversaire. C'est un rendez-vous,

comme si elle m'avait choisie. Je l'ai choisie aussi et c'est un face-à-face entre elle et moi. Un jour, je suis allée voir « Mademoiselle Else » au théâtre et j'ai eu l'idée d'écrire « Mademoiselle Spencer » parce qu'elle a le destin d'une héroïne de roman. C'est comme l'héroïne de Schnitzler, la main du destin s'est abattue sur elle.

Quand on regarde sa vie, on comprend qu'elle ne pouvait plus en sortir. Toutes les décisions qu'elle prend l'amènent droit dans le mur. J'ai déjà été fascinée par Marie-Antoinette, une femme qui avait la main du destin sur elle, et par toutes ces héroïnes qui sont mortes jeunes. J'ai besoin de continuer leur vie, comme s'il s'agissait de ré-

tablir une justice. J'ai besoin de continuer à montrer cette vérité qu'elle voulait exposer, notamment en allant sur le plateau de la BBC. Diana ne supportait pas de vivre dans le mensonge, notamment à travers ces photos de cartes postales. Elle a voulu dire sa vérité en donnant un grand coup de pied dans tout ce qui était établi.

Comme c'était un mariage arrangé et comme le prince Charles ne l'aimait pas, elle s'est tournée naturellement vers le public

Vous faites un parallèle avec Marie-Antoinette en rappelant cette citation, finalement fausse, qui lui avait été attribuée sur le fait que ceux qui n'ont plus de pain peuvent toujours manger de la brioche...

Évidemment, c'était faux. J'ai travaillé sur Marie-Antoinette et, malheureusement, cette rumeur a sûrement précipité la haine à son égard. Diana a également été victime de rumeurs. Par exemple, on a dit qu'elle avait manipulé la presse. En étudiant ce dossier, j'ai découvert que comme c'était un mariage arrangé et comme le prince Charles ne l'aimait pas, elle s'est tournée naturellement vers le public et la presse, parce que c'est là où elle recevait de l'amour. Elle a très vite fait de l'ombre à Charles et a évidemment augmenté sa jalousie et son agacement.


Elle pense que Charles n'est pas capable d'être roi...

Il y a peut-être plus de points communs entre Marie-Antoinette et Diana qu'avec le personnage de « Mademoiselle Else » dont vous êtes inspirée ?


Non. Comme beaucoup, vous pensez qu'un personnage de la vie réelle ne peut pas avoir de points communs avec un personnage de la vie imaginaire. Diana est un personnage de roman et les deux fins se ressemblent, puisque les deux femmes terminent par un strip-tease: « Mademoiselle Else » va finir sa vie à cause d'un strip-tease de son corps, pour obtenir de l'argent pour son père, et Diana se livre à un strip-tease de son âme. La mort de sa vie maritale, c'est cette interview à la BBC et c'est aussi la mort de sa vie sociale. Elle se déshabille littéralement. Elle dit sa vérité et, comme disait Victor Hugo, la vérité, c'est comme le soleil : elle brûle lorsque l'on s'en approche de trop près. Elle montre tout ce que la bienséance d'une famille royale cache, c'est-à-dire qu'elle a un amant qu'elle adore, qu'elle pense que Charles n'est pas capable d'être roi... C'est la vengeance à l'état pur. C'est émouvant, parce que c'est presque la vérité d'un enfant qui veut dire les choses. Diana avait plus envie d'être aimée que d'être reine.

Il y a eu beaucoup de fictions sur le thème de « Mademoiselle Else »: un couple a de gros problèmes, quelqu'un propose de donner beaucoup d'argent en contrepartie d'une nuit avec la femme... Jusqu'où peut-on aller ?

C'est toute la problématique de Schnitzler et de son héroïne. Vaut-il mieux sauver l'honneur de son père, quitte à perdre le sien ? Elle choisit




Du 1^{er} au 24 décembre




Noël devient encore plus magique !

24 jours, 24 cadeaux



MARTOUCHE Casino • Restaurant

CASINO DE PORNICHE, SAS, 571.368 €, 93 bd des Océanides 44380 Pornichet - 340 481 308 RCS SAINT-NAZAIRE



LES JEUX D'ARGENT ET DE HASARD PEUVENT ÊTRE DANGEREUX : PERTES D'ARGENT, CONFLITS FAMILIAUX, ADDICTION... RETROUVEZ NOS CONSEILS SUR JOUEURS-INFO-SERVICE.FR (09 74 75 13 13 - APPEL NON SURTAXÉ)



PIERRES & LITHOTHÉRAPIE - CRÉATION CONCEPTION BIJOUX

Meire Sousa de Brito est née au Brésil, au sein d'une famille de chercheurs et de négociants en pierres précieuses et semi-précieuses. Elle partage avec passion le monde des minéraux et de leurs bienfaits sur la santé.

Dotée d'un véritable don pour repérer les pierres rares qui vous ressemblent et vous font voyager, Meire a fait de sa vocation un métier. Son travail s'articule autour des pierres, des minéraux, des créations artisanales, ainsi que de la fabrication et la transformation de bijoux avec des pièces uniques réalisées sur commande.

Elle pratique également la lithothérapie, une approche de soin par les pierres semi-précieuses, qui vise à améliorer l'état général de la personne, tant sur le plan physique que psychique.



Suivez-nous sur :

Tél. 02 51 76 57 11 - 07 80 09 00 39 · www.meirea.com

Guérande : 40 rue Saint-Michel
Vannes : 14 bis rue Émilie Burgault



de sauver l'honneur de son père en se déshabillant pour obtenir de l'argent. Mais elle ne supporte pas ce choix. Alors, elle se suicide en avalant de l'arsenic.

J'aime bien l'histoire et l'intuition

Votre livre peut-il être présenté comme un roman ?

C'est un roman vrai. On peut dire, comme Marguerite Yourcenar après avoir écrit «Mémoires d'Hadrien », que tout est roman. Quand on écrit sur un personnage du XVIIe siècle, comme je l'ai fait

pour la sœur de Blaise Pascal ou sur Marie-Antoinette, on ne sait jamais. Les historiens sont très à cheval sur les dates, mais j'aime bien l'histoire et l'intuition, et l'on va plus loin que les froids documents. J'ai les froids documents, à savoir les quelques faits que je relate, et qui sont extrêmement cruels, et je les mets en scène avec tout ce que Diana a dit et écrit. Donc, c'est une mise en scène très proche de la réalité. Parfois, je n'ai pas réécrit certaines phrases et j'ai volontairement gardé leurs charmantes maladresses : par exemple, lorsqu'elle dit au prince qu'elle l'a vu à la télévision lors des funérailles de son oncle Lord Mountbatten

et qu'elle l'a trouvé seul. Tout cela est tellement naïf qu'il en est désarmé et, peut-être à ce moment-là, ému et charmé.

Dès le début, son intuition féminine joue énormément. Elle sent très mal cette fameuse Camilla et refuse même de prononcer son nom, puisqu'elle l'appelle Madame C...

C'est vrai. Pourtant, elle était prête à l'admirer et à admettre que Charles avait eu une vie avant elle. Très vite, elle se rend compte que ce n'est pas uniquement l'amie de la famille...

Elle joue le jeu de la royauté jusqu'au bout

Vous évoquez cette tradition selon laquelle le mariage ne se consomme pas avant la première nuit de nocées...

Évidemment, c'est une vraie jeune fille et elle joue le jeu de la royauté jusqu'au bout. On les sépare pour que la nuit de nocées soit vraiment la première nuit. Elle se déroule toujours dans cette maison où la mère et le père de Charles avaient aussi passé leur première nuit.

(Suite page 22)

Journée Inspirante

Albam® Des Vecquères



"L'élégance de vous dire, sans rien me dire"

Médium Voyant

95,00€	Voyance La Baule	≈1h15
75,00€	Voyance Téléphonique	≈1h15

Au Coeur Des Sens 52, Av Louis Lajarrige La Baule

07 67 08 84 32 ALBAMVOYANCE.COM

Qualytim CINQUE

Pornichet

Livraison été 2026



Dernières opportunités du 2 au 5 pièces

Résidence idéalement située à deux pas de la place du marché et du port de plaisance de Pornichet.



Visitez notre appartement témoin sur rendez-vous

Renseignements commerciaux : 02 40 84 39 59

ou sur www.qualytim.fr

Retrouvez l'intégralité du projet



Mentions légales : SAS Q2C au capital de 10 000 euros ayant son siège social au 8, rue d'Auvours 44000 Nantes, inscrite au RCS de Nantes sous le numéro 908 424 617. Maîtrise d'œuvre : JBA. Documents et illustrations non contractuels à caractère d'ambiance. Libre interprétation de l'artiste : Kreaction.

Christine Orban : « À La Baule, je retrouve la mer de mon enfance. »

La veille du mariage, Diana voulait partir

Il y a les méchantes langues qui disent qu'elle en a quand même bien profité. Elle se pose la question : « Je vais épouser un homme tout en sachant qu'il en aime une autre. Est-ce que je vais passer pour une carriériste ou une calculatrice ? »

Elle s'est vraiment posé cette question et elle a voulu partir quand elle s'est aperçue que Charles avait offert un bracelet à Camilla la veille de son mariage. Sa sœur lui avait conseillé de fuir. Mais Diana avait d'abord refusé. La veille du mariage, Diana voulait partir. Mais sa sœur, Sarah, lui a dit que c'était déjà trop tard... Elle écrit un peu plus tard, c'est du moins ce que je lui fais dire : « *J'ai vu mon malheur de vivre sans amour. Je me suis vue mourir de solitude, je me suis vue jouer un rôle qui n'était pas le mien, je me suis vue cherchant un homme qui m'aime, je me suis vue*

cherchant la mort vite, en bateau ou en voiture. J'ai vu le malheur dans un rêve et je l'ai accepté parce que ma vie sur scène avait déjà commencé. La salle était pleine, je ne pouvais pas interrompre le spectacle. J'ai accepté mon malheur parce que mon visage était imprimé sur des mugs. » C'est évidemment la réalité.

Elle sait tout cela depuis des mois. Malgré tout, lorsqu'elle entend Charles murmurer au téléphone dans une pièce voisine, elle devine qu'il parle avec Camilla et elle est tétanisée...

Il est normal qu'il ait eu une vie avant elle et il est normal qu'il mette de l'ordre avant le mariage. Elle ne peut pas imaginer que cela va continuer. Elle est jeune, elle est belle, elle ne peut pas imaginer la suite. Elle pense que c'est un conte de fées. Elle est amoureuse de lui et elle ne peut pas imaginer que Charles aura autant de mal à laisser de côté son ancien amour.

Diana va s'en vouloir de ne pas l'avoir séduit et c'est la raison pour laquelle elle retourne le couteau vers elle

Lors d'une interview à la BBC, Charles explique qu'il a essayé d'être fidèle, comme s'il tentait d'inverser la charge de la culpabilité...

Diana va s'en vouloir de ne pas l'avoir séduit et c'est la raison pour laquelle elle retourne le couteau vers elle. Elle se scarifie, elle se jette dans un escalier alors qu'elle est enceinte, elle est boulimique, elle est anorexique... C'est la raison pour laquelle je commence mon livre par le traumatisme initial, celui de la mère qui abandonne ses enfants. Je crois que Diana aura le syndrome de l'abandon et qu'elle se sentira coupable de ne pas être aimée. Charles ne l'a pas aimée, donc, elle ne peut pas s'aimer.

Enfin, il y a cette dernière phrase : « Oh, mon

Dieu, que s'est-il passé? »

C'est la dernière phrase que Diana a prononcée avant de mourir, quand elle était dans les bras du pompier. Je termine le livre avec cette phrase, parce que cela résume sa vie qui est passée très vite. Cela résume aussi cette erreur à la BBC. Elle veut que Charles l'écoute. Il ne l'écoute pas, elle parle à 23 millions de personnes et elle déclenche un énorme scandale. Elle va mettre à mal la couronne d'Angleterre et la reine. Le lendemain, on lui dit que c'est le divorce, alors qu'au fond, elle aurait aimé le récupérer. « *Oh, mon Dieu, que s'est-il passé ?* », cela commence là.

Si elle avait été ambitieuse, elle serait probablement reine aujourd'hui

Vous rappelez que c'est une légende qui est partie trop vite : est-ce le propre de toutes les légendes ? Bette Davis n'est pas partie trop

vite, on l'a peut-être plus oubliée que Marilyn Monroe...

Diana et Marilyn Monroe sont mortes à 36 ans, en pleine beauté. On a dit de Diana que c'était la Marilyn des années 80. Probablement que sa mort ajoute à la légende et à l'icône mondiale qu'elle était devenue. Cette femme a transmis la simplicité et la générosité à certains de la couronne d'Angleterre. C'était une femme courageuse et elle n'était sans doute pas ambitieuse. Car si elle avait été ambitieuse, elle serait probablement reine aujourd'hui.

Revenons à votre vie. Vous avez vécu à Casablanca jusqu'à l'âge de 18 ans. Ne trouvez-vous pas que le remblai de La Baule, lorsqu'il y a des vagues, ressemble un peu à la corniche de Casablanca ?

Partout où il y a la mer, je me sens chez moi. J'ai été élevée devant un jardin, face à la corniche...

Donc, vous habitez Anfa...

Effectivement, bravo, j'étais à Anfa. À La Baule, je retrouve la mer de mon enfance et j'ai hâte d'aller courir sur le sable. C'est exactement l'océan de mon enfance. Dès que je suis face à la mer, je suis un peu chez moi. La Baule et la Normandie m'ont beaucoup aidée à supporter cette grande ville qu'est Paris. Au début, j'avais vraiment besoin d'aller au bord de la mer, cet océan qui m'a bercée dans mon enfance. Mais j'aime aussi la ville, puisque je suis aussi très parisienne.

Propos recueillis par Yannick Urrien.



Le programme des animations de Noël à Guérande

Du 6 décembre 2025 au 5 janvier 2026, Guérande propose une nouvelle édition de Noël by Light. La cité médiévale sera mise en lumière chaque soir, avec un parcours d'illuminations dans l'intramuros et plusieurs temps forts seront organisés tout au long du mois de décembre. Voici un point sur les rendez-vous incontournables.

Illuminations et décorations
Les rues et places de l'intramuros seront éclairées jusqu'à 22 h en semaine et 23 h le week-end. Le sapin géant sera installé à partir du 24 novembre sur la place Saint-Aubin. Composé de 133 petits sapins installés sur une structure réutilisable, il sera encore une fois cette année le plus haut et le plus majestueux de la Presqu'île. Une boîte aux lettres pour le Père Noël sera également installée sur place. La dernière relève aura lieu le 20 décembre à midi.

Soirée de lancement – samedi 6 décembre
Après Notre-Dame de Paris et le Mont Saint-Michel, la compagnie Retouramont se produira place Saint-Aubin avec une danse verticale et des performances aériennes. À 18 h : spectacle d'acrobates, de jeux d'ombres et de mouvements qui transformeront le cœur historique de Guérande en un théâtre

vivant. Le rendez-vous sera suivi du lancement officiel des illuminations de Noël. À 15 h 30 : répétition publique

Parade de tracteurs illuminés – vendredi 12 décembre

Les Jeunes Agriculteurs de la Presqu'île guérandaise nous donnent une nouvelle fois rendez-vous pour une parade de tracteurs illuminés autour des remparts de Guérande.

Vendredi 12 décembre à 19 h, boulevard Dinkelsbühl

Marché de Noël des comités de jumelage – samedi 13 et dimanche 14 décembre, Place du Marché au Bois

Les comités de jumelage proposeront un marché de Noël aux saveurs et traditions d'ailleurs, en présence des comités de Castro Marim (Portugal), Dinkelsbühl (Allemagne) et – nouveauté cette année – Otrante (Italie).

Au programme : dégustations et rencontres et animations festives tout le week-end. À noter : le chant de l'AVF Guérande, samedi 13 décembre à 15 h 30 à la chapelle Notre-Dame-la-Blanche.

Marche aux lumières – 20 décembre

Scènes à ciel ouvert et Marche aux lumières
À partir de 16 h, la compa-

gnie La Volière interviendra dans les rues de la cité médiévale avec des funambules, tissus aériens et équilibristes.

L'Orchestre de l'Harmonie du Pays Blanc jouera un concert de Noël place Saint-Aubin de 17 h à 18 h.

À 18 h, le départ de la traditionnelle Marche aux lumières sera donné depuis la place Saint-Aubin, pour un parcours lumineux à travers la ville.

Il est conseillé au public d'apporter un lampion.

« Noël au cœur de l'hiver » – 20 décembre

Une série de contes d'Europe autour des croyances et récits liés à la nuit de Noël. 15 h au centre culturel Athanor – espace Michel Rabreau (salle Anne de Bretagne). Sur réservation au 02 40 24 75 91. Une vente de douceurs de Noël sera proposée à l'issue du spectacle par les jeunes du Spot 15-25 ans (boissons chaudes, cookies, crêpes, confiseries) pour soutenir leur projet.

Autres événements à noter

Bourse aux jouets Accueil 10-14 ans : 6 décembre, centre culturel Athanor
Marché de Noël du Ciné Presqu'île : 6-7 décembre
Stand créatif Accueil 10-14 ans : 13 et 17 décembre, marché de Guérande
Présence du Père Noël sur le marché : 6, 13 et 20 dé-

cembre, place Saint-Aubin
P'tit déj des bébés lecteurs : 10 décembre à 10 h 30, médiathèque (sur réservation)
Escape game « La Feuille de route du Père Noël » : 13 décembre (sur réservation)

Kamishibai « Ra'conte moi » : 17 décembre à 16 h, médiathèque

Visite du Père Noël à Bouzaire : 19 décembre

Visite du Père Noël à Quéniquen : 21 décembre (16 h – 20 h)

Balades en calèche : 21-24 décembre, départ place du Marché au Bois

P'tit Carrousel : place du Marché au Bois (selon calendrier des vacances)

Visites de la Porte Saint-Michel
De fond en comble
La Porte Saint-Michel dans tous les sens
Enquête Mystère à la Porte Saint-Michel

Les visites guidées (Office de tourisme La Baule – Presqu'île de Guérande)



Patrimoine caché : 14 décembre à 15 h
La Cité en lumière : 29 et 30 décembre à 17 h 30
Visite Flash : 29 décembre et 2 janvier à 14 h 30
Le Trésor de Guérande : 30 décembre à 10 h 30
Informations : Office de tourisme – 02 40 24 34 44

Cercle 7 annonce une conférence avec Marion Saint Michel

Devenue en quelques années l'une des associations culturelles les plus dynamiques de La Baule, Cercle 7 s'est imposée comme un espace de réflexion ouvert aux sujets de société. Sa dernière rencontre, organisée autour de l'écrivain Pierre Jovanovic, avait rassemblé plus de 300 personnes, confirmant l'intérêt du public pour ces rendez-vous thématiques.

Le prochain événement se tiendra le vendredi 13 décembre à 17 h, à l'hôtel Golden Tulip de La Baule, avec l'intervention de Marion

Saint Michel, psychologue clinicienne et diplômée en sciences politiques. Elle viendra présenter son ouvrage *Gouvernance perverse* – La décoder, s'en libérer, qui propose une analyse croisée entre psychologie et sciences politiques.

À travers cette conférence intitulée « Gouvernance perverse : comprendre et agir », Marion Saint Michel souhaite éclairer les mécanismes psychologiques et institutionnels qui, selon elle, peuvent influencer ou orienter les décisions publiques. Elle abordera no-

tamment la manière dont certains modes de gouvernance peuvent impacter le rapport des citoyens aux institutions, ainsi que les pistes d'action permettant de renforcer la souveraineté individuelle et collective.



NOUVEAU À LA BAULE

2, av. de Noirmoutier
Parking extérieur des Halles - 06 86 37 44 49

My Stefy
CRÉATEUR
- D'ATMOSPHÈRE -

Créateur de diffuseurs de parfums - Bougies et bouquets floraux décoratifs d'exception - Coffrets cadeaux
Cheminiées design bio-éthanol - Décoration et mobilier en série limitée.

Professionnels
Entreprises
Particuliers

**GUÉRANDE :
SES REMPARTS,
SES MARAIS-
SALANTS,
SES ASSUREURS.**

gan ASSURANCES
Christophe MORIN
Ronan COADOU
2 agences au plus proche
pour mieux vous servir
VOTRE ASSUREUR, C'EST QUELQU'UN.

02 40 22 43 60
GUÉRANDE : 13 bld Emile Pourieux
SAINT-NAZAIRE : 2 bis rue du Dolmen

Le Guérandais Piliwe Sibille publie Shark Song, un hommage aux seigneurs de l'océan

Chirurgien-dentiste à la retraite, voyageur infatigable et passionné d'aventures, le Guérandais Piliwe Sibille enrichit son parcours d'un nouvel ouvrage consacré à un thème qu'il porte depuis l'enfance : les requins. Né en Nouvelle-Calédonie, il garde de ses premières années une fascination durable pour ces animaux, souvent mal compris. Son nouveau livre, Shark Song, publié aux Éditions Le Lys Bleu, mêle récits personnels, anecdotes de terrain, connaissances scientifiques et fiction romanesque pour offrir un regard nuancé sur l'un des plus vieux prédateurs marins.

Plongée sous-marine, navigation, pilotage, moto, 4x4... Piliwe Sibille revendique une vie jalonnée d'explorations. L'écriture lui permet aujourd'hui de transmettre ce rapport intime au monde marin. Après avoir publié des récits de voyage et des critiques de bandes dessinées, il s'attache désormais à raconter ce qui l'a toujours accompagné : le dialogue silencieux entre l'homme et le requin. « Je suis précis pour tout ce qui concerne la faune marine et les requins », explique-t-il. Ce souci d'exactitude se retrouve dans son ouvrage, qui combine descriptions rigoureuses, retours d'expérience et réflexions philosophiques sur la nature humaine. Le livre n'est pas seulement un condensé d'informations scientifiques : il suit également les aventures d'un personnage central dont les périples, de la Nouvelle-Calédonie à la Bretagne, sont prétexte à interroger notre rapport à l'océan.

La plupart des requins regardent le plongeur avec autant d'inquiétude que celui-ci

À rebours des représentations anxigènes, Piliwe Sibille insiste sur le fait que la plupart des requins « regardent le plongeur avec autant d'inquiétude que celui-ci ». S'il reconnaît l'existence d'espèces potentiellement dangereuses - requin blanc, requin tigre, bouledogue ou océanique - il rappelle que les

accidents restent rares « Même quand un requin vous mord, ce n'est pas de la méchanceté : c'est sa nature ». L'auteur se dit opposé aux vidéos spectaculaires montrant des plongeurs manipulant ou caressant les animaux. « Ce n'est pas ma vision des choses. Je suis pour le respect de ces animaux... Je suis plus dans le contemplatif. » Une approche qu'il oppose à la recherche de sensations fortes, souvent relayée sur les réseaux sociaux.

Un sixième sens pour percevoir la panique

Il rappelle par ailleurs que l'attitude à adopter face à un requin n'est pas très différente de celle recommandée

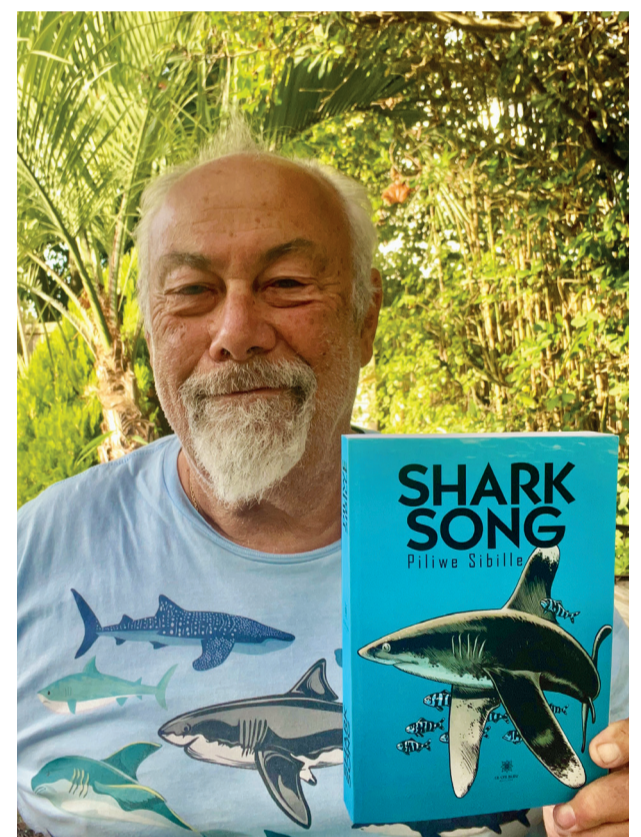
avec tout animal sauvage : rester calme, éviter les gestes brusques, ne pas tourner le dos. « Le requin a un sixième sens pour percevoir la panique », insiste-t-il. Son livre recense et analyse 120 espèces, tout en soulignant que beaucoup restent à découvrir. « Il existe des requins de petite taille vivant dans de grandes profondeurs : nous n'en connaissons probablement jamais la totalité », note-t-il. À ce jour, plus de 600 espèces sont répertoriées.

Sur les côtes françaises, l'auteur rappelle que les requins sont loin d'être absents : roussettes côtières, requins-taupes, renards ou encore imposants requins-pèlerins. Ce dernier, totalement inoffensif, est un filtreur qui se nourrit de

plancton. « Vous ne risquez rien, il ne vous mordra pas », rassure-t-il. Shark Song se présente comme un ouvrage hybride, à la fois récit initiatique, livre de vulgarisation et hommage à un monde marin en mutation.

Piliwe Sibille ira à la rencontre de ses lecteurs lors de plusieurs séances de dédicaces en décembre :

- 6 décembre : Espace Culturel Leclerc de Guérande (15h-19h)
- 13 décembre : Espace Culturel Leclerc d'Herbignac (15h-19h)
- 20 décembre : Hôtel du Port à Piriac-sur-Mer (10h-13h)
- 30 décembre : Librairie Les Cerfs-volants au Croisic (10h30-13h)



MAISON LARME

COUVERTURE
DÉMOUSSAGE
ZINGUERIE
ISOLATION

BESOIN D'UN COUVREUR ?

06 64 06 60 74

4 Place Rhin et Danube
44500 La Baule-Escoublac
maison.larme@gmail.com
www.maison-larme.fr

🎁🎁

SPECTACLES À LA BAULE
Des cadeaux à vivre & partager !

labaule-evenements.com

Palais des congrès et des festivals Atlantia

LA BAULE ÉVÉNEMENTS
Créateurs d'expériences
Licences spectacles : L-R-21-13542, L-R-22-7715, L-R-22-8569

Mode > Le célèbre styliste et créateur est un amoureux du Croisic



**Jean-Charles de Castelbajac :
« Je suis un Croisicais d'adoption et
j'adore me balader dans la ville. »**

Jean-Charles de Castelbajac travaille en « homme libre ». Ce créateur de renom fait ce qui lui plaît au gré des rencontres et des envies. Il a récemment conçu les vêtements liturgiques pour la réouverture de Notre-Dame de Paris et dessiné la scénographie d'une vente aux enchères que Sotheby's vient de consacrer à Napoléon. Ses créations ont été portées par les plus grandes stars mondiales, des années 70 à nos jours, par exemple Diana Ross, Madonna ou Lady Gaga.



Une grande exposition lui est consacrée à Toulouse du 12 décembre 2025 au 23 août 2026. Les Abattoirs présentent une exposition de 300 œuvres, vêtements, objets de design,

dessins et photographies de Jean-Charles de Castelbajac. « L'imagination au pouvoir » est une invitation à découvrir les multiples facettes d'un artiste à l'inventivité sans limite.

Depuis plusieurs années, Jean-Charles de Castelbajac vient souvent au Croisic. Avec les balades en vélo en famille sur la Côte sauvage et les promenades dans les ruelles du Croisic, la cité maritime n'a plus de secrets pour lui.

Un jour d'octobre, Jacques Bruneau, premier adjoint à la mairie du Croisic, lui a proposé de faire une conférence pour parler d'art et de mode. Le créateur a immédiatement accepté. La rencontre a eu lieu le 29 octobre dernier à la salle Jeanne d'Arc, pleine à craquer. Les Croisicais ont été fiers d'apprendre que la star mondiale était un fidèle de leur commune. Jean-Charles de Castelbajac répond aux questions de La Baule+.

La mode a la capacité d'émerveiller, de rassembler, d'ouvrir les esprits

La Baule+ : Vous avez donné une conférence au Croisic sur le thème de l'art et de la mode. On dit souvent que ce qui est à la mode n'est pas de l'art, puisque, par définition, l'art traverse les époques. Pourtant, ce qui est à la mode un certain temps le redevient quelques décennies plus tard, qu'il s'agisse de la musique, du mobilier ou des vêtements... La mode, est-ce finalement de l'art ?

Jean-Charles de Castelbajac : Pour moi, la mode a toujours été un médium parmi d'autres médiums. Ma préoccupation a été de constituer un univers, un mode de vie. Donc, je me suis intéressé à l'art global. La mode a la capacité d'émerveiller, de rassembler, d'ouvrir les esprits et surtout de faire converger toutes les disciplines. Il se trouve que je suis très indiscipliné. Je n'aime pas les disciplines et je me suis battu toute ma vie pour faire de toutes ces disciplines un art total ! C'est le style Castelbajac.

Léonard de Vinci était indiscipliné, tout comme Molière...

C'est vrai et je suis heureux de faire partie de cette splendide famille.

L'art, est-ce une sorte de savoir-vivre des indisciplinés ?

Oui. C'est aussi la capacité à appréhender et anticiper l'air du temps en permanence. Il s'agit de proposer un ensemble de choses qui participent à la marche de l'époque. J'adore ce métier parce que je peux toucher le plus grand nombre. Que ce soit quand j'habille Lady Gaga ou quand j'habille les prêtres de Notre-Dame, il y a toujours ce message d'espoir en apportant, dans cette époque assez dystopique, un regard positif.

Le facteur essentiel, c'est la curiosité

Votre style a parcouru les décennies. Comment conserver cette signature, notamment à travers vos couleurs, tout en traversant les époques ?

Tout est dans l'appétit et la curiosité. Le facteur essentiel, c'est la curiosité pour les

talents émergents, comme le son et la musique de demain. Je travaille toujours avec de jeunes plasticiens, musiciens ou architectes. J'ai toujours construit cette idée de collaboration et de dialogue. Ce n'est pas seulement une transmission qui va de mon sens vers eux, je reçois aussi, et l'on crée quelque chose qui est finalement le résultat d'une communion en quelque sorte. Dans l'exposition que je présente à Toulouse, « L'imagination au pouvoir », on retrouve cinquante ans de collaboration et de dialogue avec d'autres artistes. C'est ce qui rend, je pense, mon style fort et pérenne.

Un novice identifiera toujours la signature...

Dans l'archipel de mes créations, cela va des vêtements liturgiques que j'ai créés pour Jean-Paul II, aux robes de Lady Gaga, en passant par des meubles et des lampes. Il y a toujours cette écriture, les couleurs, la dimension historique et une histoire. C'est toujours chargé de sens. Il y a aussi une grande simplicité qui permet aux objets que je crée de surfer sur les décennies et d'exister encore, comme le mocassin multicolore Weston, qui a quarante ans. C'est ce que j'essaie aussi de transmettre

aux jeunes générations de créateurs, à savoir comment construire un style.

Peut-on apprendre à construire un style ?

Oui, on peut donner des codes de transmission. On vit de tels soubresauts de propositions d'images, nous sommes dans un tel tsunami de provocations de l'inconscient collectif, que les jeunes artistes ont compris qu'il faut rebondir et toujours échanger. Mais il y a une base stylistique, sur la construction, la gamme chromatique et les détails, et cela peut se transmettre. C'est ce que je fais lorsque j'enseigne.

On retrouve une base depuis la nuit des temps. Par exemple, dans la musique, lorsque l'on va de Gabriel Fauré à Lady Gaga en passant par Gershwin...

Vous avez raison, cette base est dans la permanence d'actes gratuits. Il s'agit de toujours continuer à faire des choses pour notre respiration émotionnelle. Par exemple, j'ai toujours une craie sur moi et je dessine des anges depuis trente-deux ans. Ce sont des anges très éphémères qui rencontrent un regard,



Kaly

Marché de La Baule
 les Arcades face aux Halles
 25-27, av. des Ibis
 LA BAULE
 Tél. 02 28 55 93 25

Jean-Charles de Castelbajac : « Quand je me promène le soir au Croisic, la lumière a chuté, je ressens encore ces présences d'un autre temps. »

quelqu'un en souffrance ou en questionnement, et ils apportent une réponse. Il est important de flâner et d'aller en quête de l'invisible. Quand je me promène le soir au Croisic, la lumière a chuté, je ressens encore ces présences d'un autre temps et c'est pour cela que j'aime Le Croisic. C'est cette phrase de René Char : « *L'artiste n'a pas besoin de preuves, seules les traces font rêver.* » Les traces, cela peut être la projection du nombre.

J'ai une relation particulière aux villes

En fait, vous êtes le seul tagueur que les maires souhaitent voir passer dans leur commune !

Ma passion pour l'histoire fait que j'ai une relation particulière aux villes et aux murs. Récemment, la Société de géographie m'a demandé d'intervenir avec un grand dessin sur un mur boulevard Saint-Germain à Paris et j'ai trouvé le principe de faire des installations murales pour les monuments historiques. Je fais ce travail avec des quadrillages de bois, je provoque des ombres et j'ai un ange de 16 mètres boulevard

Saint-Germain. La craie, c'est minéral, cela reste.

J'ai toujours eu en moi quelque chose de mystique

Est-ce votre ange gardien qui vous souffle ces créations ?

J'ai toujours eu en moi quelque chose de mystique et, même dans mes plus grands moments de solitude, j'ai toujours eu le sentiment d'une présence. C'est ma manière de prier aussi.

Alors, est-ce aussi votre

ange gardien qui vous a inspiré dans le choix des couleurs Castelbajac ?

Non, ce sont plutôt mes ancêtres. C'est mon chemin familial. C'étaient les couleurs des vitraux et des drapeaux. Ce sont des couleurs primaires très simples. Ce sont les couleurs des arcs-en-ciel en Normandie. Les couleurs sont visibles et concrètes, alors que l'ange c'est vraiment l'invisible. J'ai toujours ce chemin. Comme vous le voyez dans Notre-Dame, j'ai utilisé la couleur, ce chemin du visible, pour révéler l'invisible.

Ces couleurs, je les ai ramassées sur le sol de Notre-Dame

Vous nous rappelez à quel point vos couleurs sont intemporelles. Or, quand vous avez travaillé pour les JMJ ou pour la réouverture de Notre-Dame, on a parfois entendu des commentaires assez négatifs...

Lorsque l'archevêque, Monseigneur Ulrich, a frappé avec la crosse sur la porte de Notre-Dame, il y avait 1,2 milliard de téléspectateurs,

un enthousiasme universel, mais aussi quelques grincheux qui ont dit : « *Pourquoi ces couleurs dans la liturgie ?* » Or, ces couleurs, je les ai ramassées sur le sol de Notre-Dame. C'étaient les vitraux brisés, c'étaient les couleurs liturgiques. J'utilise ces couleurs depuis 1987 pour l'Eglise et la couleur principale reste le blanc. Sur ce blanc, j'ai le droit d'inscrire toutes ces couleurs en tant qu'artiste. Il fallait qu'il y ait cette force chromatique. D'ailleurs, c'est l'archevêque qui a voulu cela.

(Suite page 26)

CHÂTEAU DES TOURELLES

★★★★

LE PLUS
MER
 VEILLEUX
des cadeaux

MASSAGES
 JOURNÉES THALASSO
 SOINS SPA & BEAUTÉ



RELAIS THALASSO

- PORNICHEZ | BAIE DE LA BAULE -

02 28 55 05 54

Toutes vos **IDÉES CADEAUX** sur pornichet.relaisthalasso.com

D 

B CASINO **BARRIÈRE**
LA BAULE

DU 19 AU 27
DÉCEMBRE 2025

NOËL

*iPhone 17, AirPods Pro 3
et ticket de jeu de 500 € à gagner*

2025 Groupe Lucien Barrière - RCS Paris 320 050 859 - SA au capital de 1 215 144,68 € - Siège social : 33, rue d'Arrois - 75008 Paris.
Jeux gratuits du 7 février au 27 décembre (50 000 €) et du 19 au 27 décembre (50 iPhone 17) sans obligation d'achat dans les Casinos Barrière participants. L'accès au casino est réservé aux personnes majeures et non interdites de jeu, sur présentation d'une pièce d'identité ou d'une carte de fidélité Barrière en cours de validité. Pour le Casino Barrière Enghien les Bains, le client devra s'acquitter d'un droit d'accès. Modèle d'iPhone non contractuel. Image générée par une IA.

LES JEUX D'ARGENT ET DE HASARD PEUVENT ÊTRE DANGEREUX : PERTES D'ARGENT, CONFLITS FAMILIAUX, ADDICTION... RETROUVEZ NOS CONSEILS SUR JOUEURS-INFO-SERVICE.FR (09 74 75 13 13 - APPEL NON SURTAXÉ)

Jean-Charles de Castelbajac : « Ma mère louait une boutique à La Baule sous le nom de Koandco. »

Ces couleurs auraient pu être à l'identique sous Saint-Louis, par exemple...

Tout à fait et je suis heureux de vous l'entendre dire. Ce sont des couleurs vraiment liturgiques et héraldiques. Ce sont les plus anciennes de l'humanité, le rouge, le bleu, le jaune, le vert. C'est aussi une forme d'armure chromatique. Ces couleurs sont devenues progressivement un bien universel, puisque nous sommes dans une société où il y a peu de repères universels. Ces couleurs, peu importe le pays où je travaille, permettent d'identifier immédiatement mon travail. Ces couleurs parlent aussi aux enfants, comme à tout le monde. Jean-Paul II, après les JMJ et l'arc-en-ciel, m'a dit : « Vous avez utilisé la couleur comme ciment de la foi. » Paradoxalement, il y a dix ans, j'ai été baptisé par les sapeurs de Kinshasa au palais de Tokyo comme « homme de couleur ». Il y a

en moi quelque chose d'africain dans cette approche. C'est quelque chose qui est réellement du Sud. C'est de cette manière que les rapports et les gens du hip-hop comme Jay-Z sont venus à mon travail, alors qu'à l'origine je n'étais pas du tout fan de cette musique. J'aime plutôt l'électro, le hard rock ou la musique classique. Toute une communauté s'est reconnue dans ces couleurs. C'est de cette manière que j'ai instauré ce Street Art d'une manière instinctive et noble.

La société est aujourd'hui devenue plus pop et plus ouverte aux chromatiques

Pourquoi, depuis plusieurs décennies, sommes-nous tant écartés de la couleur ?

En 1981, j'ai failli faire les avions d'Air France. On nous a présenté les couleurs par

rapport aux classes sociales. Pour la première classe, c'est ce qu'ils appelaient la gamme des nantis, il n'y avait pas de couleurs, seulement du blanc, de l'écru ou du beige. La business classe, c'était la classe des bourgeois: bleu marine, bordeaux, vert bouteille, gris flanelle et cannelle. Le seul endroit où il y avait de la couleur, c'était pour le peuple, avec du rouge, du bleu, du jaune ou du vert. On a décidé de faire monter la gamme du peuple en première classe et on a perdu l'appel d'offres... Aujourd'hui, en 2025, la gamme du peuple est montée en première classe. On retrouve des couleurs dans toutes les marques de luxe. Mystérieusement, la gamme des nantis, comme les beiges ou les blancs cassés, c'est aujourd'hui chez Zara ou dans des marques très accessibles. Il y a eu un inversement en trente ans. C'est aussi la résultante d'avoir défendu cette cause. Il y a toujours eu des combattants de la couleur, notamment Benetton ou Miro. La société est aujourd'hui devenue plus pop et plus ouverte aux chromatiques. Dans les années 70, on qualifiait cela de couleurs criardes.

Vous avez dit, dans une précédente réponse, qu'il y a dans votre inspiration quelque chose d'africain. Justement, vous êtes né à Casablanca, au Maroc. Quelle est votre histoire ?

Mon père était ingénieur textile. Il travaillait pour le gouvernement marocain. Il a rencontré ma mère qui avait fait l'école Boule et qui était modéliste. Mon père

venait d'une famille de tisseurs de coton. Ils avaient de très belles usines. Ensuite, je suis parti onze ans en pension, dans des collèges assez rigoureux, assez rugueux. J'ai quitté le Maroc à l'âge de cinq ans pour Nice, puis la Normandie un an plus tard. À partir de là, je suis resté en pension. Mon imaginaire s'est formé. Toutes mes différences se sont installées et tous mes contrastes. Ma mère avait une petite usine textile. Elle m'a proposé de faire de la mode et je suis arrivé avec cette idée de faire des vêtements à partir de déchets. C'était en 1971. J'ai créé des vêtements avec des serpillières, des couvertures de pensionnaires et des matières en fin de vie. Les Américains se sont emparés de cela et j'ai tout de suite été célébré aux États-Unis.

Les couleurs du Maroc, notamment celles que l'on retrouve beaucoup chez les Berbères, vous ont-elles influencé inconsciemment ?

Déjà, je suis né dans la ville blanche : Casablanca. Ma mère s'appelait Jeanne-Blanche et ma grand-mère s'appelait Blanche. Donc, il y a cette idée de radiation, de lumière blanche et intense, qui est très ancrée en moi. La forme de mes vêtements rappelle vraiment les djellabas. C'est la forme des kimonos aussi, c'est la coupe à plat. Je n'ai jamais construit mes vêtements avec des poignets ou des épaulettes. C'est une forme extrêmement minimaliste où la matière prime et où la force symbolique est essentielle. Ce sont des sortes de

tableaux vivants.

Vous avez aussi un accord avec la Faïencerie de Gien...

Depuis quelque temps, je reconstitue un univers de la maison. J'ai commencé par la manufacture de Gien. Ce sont des pièces exceptionnelles que l'on retrouve partout. J'aime beaucoup électriser l'histoire. J'ai aussi travaillé pour Pierre Frey, qui est un grand fabricant de tissus. Je viens de faire des pièces pour les Émaux de Longwy. C'est une très belle maison, avec un camouflage multicolore où l'on retrouve le passé militaire de ma famille.

L'événement, c'est cette grande exposition à Toulouse...

C'est une exposition qui regroupe plus de 200 souvenirs, des vêtements, des meubles, des souvenirs de collaboration avec de grands artistes comme Andy Warhol. Je continue ces expériences de dialogue. Cette exposition va voyager. Il y a à l'intérieur une cathédrale en toile, une forêt de drapeaux, parce que j'adore les drapeaux.

Vous venez régulièrement au Croisic. Parlez-nous de notre région...

Je viens effectivement régulièrement au Croisic. Je suis un Croisicais d'adoption et j'adore me balader dans la ville. Au hasard du temps, j'ai rencontré Jacques Bruneau, premier adjoint au Croisic. Nous avons discuté et c'est pour cette raison que je suis

venu faire une conférence le 29 octobre dernier. J'ai accepté parce que ce qui m'intéresse, c'est aller vers les autres. Les JMJ ont contribué à faire basculer mon geste créatif, qui est devenu un geste social aussi. Je suis une sorte de médium et j'ai la capacité, par mon art, de donner un peu d'étincelles. Sur la presqu'île, je pense aussi à ma mère. Elle a toujours cru en mon talent. J'ai quitté l'école sans aucun diplôme et elle m'a tout de suite fait confiance. L'été, elle avait un rituel. Elle ne prenait jamais de vacances. Elle louait une boutique à La Baule sous le nom de Koandco, au centre de la ville. Avec sa sœur et des jeunes filles très chics, elle venait à l'Hermitage pendant un mois et elle allait tous les jours ouvrir sa boutique. Elle a habillé plusieurs générations de dames élégantes à La Baule, avec de grands manteaux et des pulls tricotés à la main. Cela me touche beaucoup d'évoquer cela.

Vos anges protègent peut-être les villes et les rues que vous sillonnez...

Mais les anges ne sont jamais là par hasard ! Je crois que l'on a un devoir d'empathie, celui de s'intéresser aux autres, celui d'offrir une sorte d'apaisement. Dans cet ange, il y a toujours cette capacité du messager. D'ailleurs, l'ange existe dans toutes les religions, notamment dans le Coran. Maintenant, ma main s'est libérée et je suis en pleine capacité. C'est un beau moment dans ma vie.

Propos recueillis par Yannick Urrien.



Jean-Paul II, après les JMJ et l'arc-en-ciel, m'a dit : « Vous avez utilisé la couleur comme ciment de la foi. »

Guillaume Salazard.

MON LUNETIER

4, avenue Louis Lajarrige
44500 LA BAULE-LES-PINS
Tél. : 02 40 11 13 33

Varilux® XR series™

Varilux®

1^{re} marque de verres
progressifs

au monde*

Varilux® XR series™,
le verre progressif
personnalisé pour vous.**



*Euromonitor International, données 2023; Valeur marchande dans la catégorie des verres optiques. La marque représente les verres progressifs. **Les verres Varilux® XR track et pro intègrent notamment le comportement de vision de près du porteur, une mesure brevetée prise en magasin par un opticien formé par Essilor (le statut du brevet dépend du pays). Image à titre purement illustratif. Les verres optiques Varilux® sont des produits de santé réglementés qui portent au titre de cette réglementation, le marquage CE. Ils doivent être montés dans des montures optiques par des opticiens qualifiés. Consultez votre opticien ou votre ophtalmologiste pour plus d'informations. ©Essilor International- SAS au capital de 277 845 100 € - 147 rue de Paris 94220 Charenton-le-Pont - RCS Créteil 439 769 654 - Septembre 2024 - Essilor®, Varilux® et Varilux® XR Series™, sont des marques commerciales d'Essilor International. Comeback pour Essilor 10-2024

Votre horoscope de décembre avec Théma



Thérèse Legendre
Cabinet d'astrologie -
Atelier d'initiation à
l'astrologie
172, avenue de Lattre de
Tassigny, 4500, La Baule.
Tél. 02 40 11 08 85 - Ouvert
tous les jours
www.astrologie-thema.com

BELIER : Le Soleil et Mars en Sagittaire, ils vont galvaniser votre bien-être, cela vous vaudra un regain d'optimisme et de vitalité. De quoi aller jusqu'à la fin de l'année en beauté. Du positif en toile de fond.

TAUREAU : Prenez soin de vous, votre système immunitaire pourrait être affaibli. A chaque saison son tempo. Profitez des vacances de fin d'année pour vous ressourcer. Faites le plein de vitamines.

GEMEAUX : Toujours flexible, vous arrivez à passer à travers les mailles du filet. Vous savez rebondir à chaque obstacle. Saturne (les freins) et Neptune (le moral) ne vont pas vous lâcher. Les poids lourds du zodiaque veillent sur vous.

CANCER : Vous occupez le devant de la scène, vous avez du succès et votre cœur va battre la chamade. Vous êtes en chemin pour le bonheur. Les fêtes s'annoncent féériques. Vous êtes partants

pour de grands projets.

LION : Le destin devrait jouer en votre faveur sur tous les plans. Votre charisme naturel vous ouvre les portes du succès ; en amour comme dans votre vie sociale. Votre volonté de fer vous permettra de soulever des montagnes.

VIERGE : La fin d'année sera explosive, dans un feu d'artifice d'amour et de joie. De l'adaptation à la consécration. La période idéale

pour entreprendre de grands projets de vie à deux.

BALANCE : De la magie amoureuse dans votre vie en cette fin d'année. Le mois du Sagittaire viendra vous éclairer de ses sages conseils. Ne vous découragez pas et prenez le temps de mûrir votre plan de carrière.

SCORPION : Les rétrogradations de Mercure depuis deux mois dans votre signe, elles peuvent vous fatiguer nerveusement. Pensez à vous ressourcer durant ces périodes. L'éclaircie arrivera pendant les fêtes de Noël et de fin d'année.

SAGITTAIRE : La planète des échanges Mercure traverse votre signe en servant vos intérêts, mais au ralenti. Sa course rétrograde vous

permettra de temporiser vos élans lors d'engagements

CAPRICORNE : Vous sortez des sentiers battus, vous bénéficiez des meilleurs soutiens de fond. Vous avez préservé votre bien-être personnel et matériel cette année. Vous terminez l'année galvanisé.

VERSEAU : Vous tirez votre épingle du jeu, Pluton instille des changements

subtils, positifs et importants dans tous les domaines de votre vie. Farouchement indépendant, vous esquiverez les contraintes.

POISSONS : Vos chances de succès sont accrues cette fin d'année. Votre confiance en vous et votre optimisme soulèveront des montagnes. Votre adaptabilité vous fera évoluer à la vitesse grand V.

Thérèse Legendre

Francine Godet
Magnétiseuse-Guérisseuse-Rebouteuse
Coupeuse de feu depuis 2002
Tél.: 06 95 01 97 79 Tarif libre min.30€
par adulte
De mes Mains avec mon Cœur
Sur RDV au centre de Bien-Être et de Santé
4, avenue du Bois d'Amour 44500 LA BAULE

Nous vous souhaitons de très belles fêtes de fin d'année



ÉCOUTE- CONSEILS- QUALITÉ

Parc de Villejames - 4 rue de la Briquerie
44350 GUÉRANDE - Tél. 02 40 42 10 10

ANDRÉ RENAULT
ARTISAN LITIER FRANÇAIS DEPUIS 1960



TRECA



ecus



BRUN DE VIAN-TIRAN
MANUFACTURE FRANÇAISE 1908



VIVARAISE



Courrier des lecteurs

Droit de réponse de la Mairie de La Baule au Courrier des lecteurs

Dans la rubrique Courrier des lecteurs page 20 du n° 257 de La Baule+ (novembre 2025), deux rédacteurs interpellent la municipalité.

Le premier est une Bauloise, qui manifeste son mécontentement de voir des terrains en friche à côté de sa propriété infestés par des herbes de la pampa. Ces plantes étant de fait prohibées depuis 2023, elle s'étonne que les services de la Ville n'interviennent pas. Cette habitante a certes raison sur le fait que la plantation, la vente, le transport et l'introduction d'herbes de la pampa en France sont interdits par arrêté ministériel car jugées invasives et dangereuses pour les écosystèmes. En revanche, elle commet une erreur sur une éventuelle capacité d'intervention de la mairie.

En effet, en raison du respect du droit à la propriété privée, les services municipaux ne sont pas autorisés à intervenir sur des espaces non publics. Ils ne le pourraient qu'en cas de danger imminent, si un arrêté de péril avait été pris, ce qui n'est pas le cas dans cette situation. Obliger un propriétaire à entretenir un terrain laissé à l'abandon ne peut se faire que par une décision de justice suite à une plainte du voisinage. L'obligation est dans ce cas souvent assortie d'une pénalité quotidienne par jour de retard.

Le second rédacteur est un habitué. Monsieur Christian Perion se plaint à nouveau d'un ascenseur au marché central en dysfonctionnement depuis quatre mois. Il est donc nécessaire d'expliquer une fois encore la situation. Le marché central est équipé de deux ascenseurs publics en extérieur : un situé au niveau de la « casquette » des halles, qui rejoint le parking public souterrain ; et un au niveau du parking aérien et souterrain du marché.

Depuis sa remise en service en septembre 2023 consécutive à un accident de circulation l'ayant gravement endommagé, ce dernier n'a plus connu de dysfonctionnement majeur entraînant une mise à l'arrêt.

Quant au premier, il est effectivement bloqué depuis la mi-août, subissant plusieurs pannes à répétition, notamment sur les parties électroniques et moteur. Ainsi, après une première intervention fin août, d'autres problèmes ont alors été détectés entraînant la nécessité de commander des pièces spéciales. Celles-ci sont enfin disponibles et les services espèrent remettre l'ascenseur en service avant les fêtes de Noël.

La situation a de plus été compliquée par le manque de sérieux du prestataire qui en assure la maintenance, au contraire de l'entreprise en charge de l'ascenseur du parking, qui donne entière satisfaction. Les sources de mécontentement général sur la qualité de l'accompagnement sont nombreuses : inertie dans la prise en compte des demandes, opacité des processus et de la disponibilité des matériels, rendez-vous non honorés, retards lors des vérifications périodiques, délais de fourniture..., malgré une pression de plus en plus forte de la Ville sur cette entreprise. Une mise en concurrence sur la possible reprise de ce contrat de maintenance a été étudiée avec la consultation d'autres sociétés nationales et locales du secteur. Mais pour pouvoir changer de prestataire en cassant le contrat actuel, il est prérequis une « modernisation des équipements », qui n'est pas encore à l'ordre du jour.

Il y a donc au final toujours un des deux ascenseurs publics du marché qui fonctionne et qui permet aux personnes d'accéder aux halles depuis le parking souterrain et d'y redescendre.

Toutefois, et même si elle ne peut en être tenue pour responsable, la Ville a bien conscience que le désagrément généré pour les usagers, en particulier pour les personnes âgées ou en situation de handicap, n'est pas tolérable. Ce dysfonctionnement prolongé va à l'encontre de sa politique d'un service public de proximité et de qualité.

Ville de La Baule-Escoublac.

Interview d'Alexis Tarrade.

La Baule+ est-elle une filiale de La Pravda ? Pas très opportun de promotionner la Russie de Poutine en ce moment de guerre avec l'Ukraine. Est-ce un Baulois qui roule pour la Russie ? L'avenir nous le dira. Bien cordialement.

Michel Le Bihan

Merci, Monsieur, pour votre remarque. Je vous rassure, le mensuel La Baule+ n'est pas une filiale de La Pravda ou de Fox News, et il reste très attaché à sa liberté. C'est justement parce que nous sommes indépendants que nous avons publié cet entretien et que nous publions également votre courriel. Certes, un Baulois qui habite à New-York, Marrakech ou Barcelone, cela n'a pas valeur d'exception. Toutefois, c'est le cas s'agissant de Moscou où Alexis Tarrade vit dix mois sur douze depuis quinze ans. Nous ne pouvions pas passer à côté d'un tel parcours dans le contexte actuel. Comme nous l'avions souligné, cet échange n'entendait nullement contribuer à une éventuelle caution en faveur de la Russie et de son président, ou d'investissements financiers réalisés hors de nos frontières. La seule promotion que nous revendiquons est celle de la Presqu'île. Jusqu'à nouvel ordre, la France n'est pas en guerre contre la Russie. Il y a des ambassades dans les deux pays et donc officiellement des relations diplomatiques, même si celles-ci sont froides. Je rappelle qu'il y a quelques années, nous avons consacré deux pages à un Guérandais qui a vécu à Pyongyang, en Corée du Nord - cela alors qu'il n'existe pas de relations diplomatiques entre les deux pays - et nous n'avions reçu aucun message de protestation de nos lecteurs.

Pornichet illumine la fin d'année et dévoile un mois de festivités féeriques

À Pornichet, l'arrivée de décembre s'accompagne toujours d'une atmosphère particulière, faite d'éclats lumineux et de douce magie. L'édition 2025 ne fait pas exception : dès le vendredi 5 décembre, la ville s'illuminera pour donner le coup d'envoi d'un programme festif qui s'étendra jusqu'aux portes de Noël.

Pour cette nouvelle saison, la municipalité a vu les choses en grand : davantage de décora-

tions, toutes en LED pour une consommation maîtrisée, et de nouveaux éléments qui promettent d'émerveiller petits et grands. Les promeneurs pourront ainsi croiser un renne majestueux place des Océanes, un lapin géant au square Hervo, ou encore toute une ribambelle de lutins facétieux dans le Forum. Un véritable parcours lumineux qui invite à la flânerie et à la découverte, au cœur de la ville transformée pour l'occasion.

La période sera rythmée par les traditionnels marchés de Noël, moments incontournables pour trouver des cadeaux, se laisser tenter par les gourmandises ou simplement profiter de l'ambiance chaleureuse des chalets. Au fil des jours, une multitude d'animations viendra compléter la programmation, avant le temps fort très attendu : le feu d'artifice du 20 décembre, véritable signature des fêtes pornichétines.

Impossible d'imaginer Noël sans un passage par la boîte aux lettres du Père Noël ! Jusqu'au 20 décembre, elle trônera de nouveau place du Marché, côté Médiathèque. Enfants et rêveurs de tous âges pourront y glisser leurs messages et dessins. Rappel utile : pour recevoir une réponse, les lutins ont absolument besoin du nom, prénom et adresse de chaque auteur. L'an dernier, plus de 160 lettres avaient ainsi été collectées.



GOLF LA BAULE
Pour les fêtes, offrez-lui un moment unique !

COFFRET CADEAUX
 118€
 GREEN FEE 9 TROUS + 1 JETON DE PRACTICE + REPAS
 (plat, dessert, hors boissons)

B
 GOLF INTERNATIONAL
 BARRIÈRE
 LA BAULE

02 40 60 46 18 - www.golfbarriere-labaule.com

Le programme de La Turballe pour les fêtes

Solidarité, féerie et animations pour tous : La Turballe a dévoilé son programme de fin d'année jusqu'à la fin janvier. La Ville mise sur l'entraide avec les Boîtes solidaires de Noël, à

déposer en mairie pour les plus démunis. Le mois de décembre sera placé sous le signe de la magie avec plusieurs temps forts : illumination du moulin de Kerbroué et boissons chaudes offertes,

marchés de Noël à Pen-Bron puis à la salle de Kerhuel, lancement des illuminations sur le quai Saint-Pierre, avec l'arrivée du Père Noël en sardinier, chants des Turkey Sisters et déambulation féerique de créatures marines.

Solutions des mots croisés

	1	2	3	4	5	6	7	8	9	10	11	12
1	B	A	C	C	A	L	A	U	R	E	A	T
2	A	M	O	U	R	E	U	S	E	R	U	
3	N	E	U	V	E		R	A	N	I	M	E
4	D	R		E	T	R	A	N	G	L	E	R
5	E	T	I	R	E		T	A	R	I		
6	R	U	S		S	T	E		I	R	E	
7	I	M	A	M		R	U	I	N	E	R	
8	L	E	T	A	L	E		D	E	V	I	S
9	L		I	D		C	I	O	E	S	T	
10	E	S	S	O	R	I	L	L	E	R		A
11	R	E		N	U	E		E	P	I	E	R
12	O	N	D	E	E		O	S	I	E	R	S

Les familles ne seront pas oubliées : séance Bébé Bouge de Noël, soirée jeux spéciale à la Maison de l'enfance, défilé de Saint-Nicolas en calèche, animations en ville autour de Bidouille le gnome, sans oublier le prêt de « livres surprises » à la bibliothèque Anita Conti. Côté culture, plusieurs rendez-vous sont proposés : concert classique de Noël, concert du Groupe Vocal Mosaïque, et un spectacle de contes nordiques "Un Noël chez les trolls". Enfin, après les fêtes, les habitants sont invités à recycler leur sapin sur différents points de collecte, pour qu'il soit transformé en paillage par les services municipaux.

Horaires des marées

JOURS	HAUTE MER						BASSE MER			
	matin	haut.m	coeff.	soir	haut.m	Coeff	matin	haut.m	soir	haut.m
Vendredi 05	04 11	5,97	97	16 42	5,94	98	10 49	0,72	23 08	0,77
Samedi 08	04 54	6,02	98	17 26	5,85	97	11 41	0,65	23 58	0,84
Dimanche 07	05 37	5,95	95	18 09	5,65	92	12 32	0,72	----	---
Lundi 08	06 21	5,79	88	18 52	5,38	83	00 48	1,02	13 24	0,92
Mardi 09	07 05	5,55	72	19 36	5,09	72	01 40	1,28	14 16	1,21
Mercredi 10	07 52	5,28	67	20 25	4,82	61	02 33	1,81	19 21	1,61
Jeudi 12	01 54	5,19	68	14 17	5,43	72	07 51	1,57	20 21	1,39
Vendredi 13	02 39	5,41	77	15 05	5,57	80	08 50	1,31	21 16	1,18
Samedi 14	03 21	5,59	84	15 50	5,66	86	09 46	1,09	22 07	1,05
Dimanche 15	04 01	5,72	88	16 32	5,67	89	10 39	0,94	22 56	1,00
Lundi 16	04 41	5,78	89	17 12	5,62	89	11 29	0,89	23 43	1,06
Mardi 17	05 20	5,76	87	17 50	5,50	85	12 17	0,94	----	---
Mercredi 18	05 59	5,67	82	18 27	5,34	79	00 29	1,19	13 04	1,10
Jeudi 19	06 38	5,52	75	19 04	5,15	71	01 15	1,40	13 49	1,34
Vendredi 20	07 18	5,32	66	19 44	4,94	62	02 01	1,65	14 35	1,63
Samedi 21	08 01	5,11	57	20 29	4,74	52	02 47	1,92	15 21	1,93
Dimanche 22	08 50	4,89	48	21 27	4,57	44	03 35	2,17	16 11	2,20
Lundi 23	09 49	4,70	41	22 45	4,48	39	04 27	2,38	17 04	2,39
Mardi 24	11 02	4,58	37	----	---	--	05 23	2,51	18 02	2,48
Mercredi 25	00 09	4,51	37	12 22	4,56	38	06 21	2,55	19 03	2,45
Jeudi 26	01 19	4,66	40	13 39	4,66	43	07 20	2,47	19 58	2,32
Vendredi 27	02 07	4,85	46	14 30	4,81	50	08 14	2,30	20 46	2,14
Samedi 28	02 46	5,07	54	15 10	4,99	58	09 03	2,08	21 29	1,93
Dimanche 29	03 23	5,28	62	15 47	5,17	66	09 48	1,83	22 10	1,73
Lundi 30	04 00	5,47	69	16 23	5,33	72	10 30	1,60	22 49	1,55
Mardi 31	04 37	5,63	75	16 59	5,45	78	11 12	1,39	23 29	1,41

la baule+

Contactez-nous pour votre
 publicité presse, radio ou web :

Fabienne: 06 08 80 39 55
 fabienne@labauleplus.com
Hervé : 06 52 20 34 64
 herve@labauleplus.com

La Baule + est édité par la
SARL La Baule Plus :
 1 bis, allée du Parc de Mesemena,
 44500, La Baule.
 Téléphone : 02 40 60 77 41

Courriel : redaction@labauleplus.com

Sarl au capital de 4600,00 €
 RCS ST NAZAIRE : 452 575 285 - APE : 5814Z
 Imprimé par AG Roto (Eure)
 Tirage : 35 000 exemplaires.
 Directrice de la publication : Fabienne Brasseur
 Journaliste : Yannick Urrien
 ISSN : 1767-6150 - Dépôt légal à parution.
 Publicité : Fabienne Brasseur au 02 40 60 77 41
 ou fabienne@labauleplus.com




Lantana Loirat Paysage : L'art de l'aménagement extérieur

LE VÉGÉTAL : sublimer et intimiser vos espaces



Création de jardin

- Maçonnerie paysagère
- Allée d'entrée
- Terrasses en bois
- Dallage en pierre
- Pavage
- Clôtures

Entretien de jardin

(sous contrat ou ponctuel)

- Élagage
- Taille de fruitiers
- Plantations de grandes tailles
- Remise en état
- Végétalisation
- Arrosage automatique

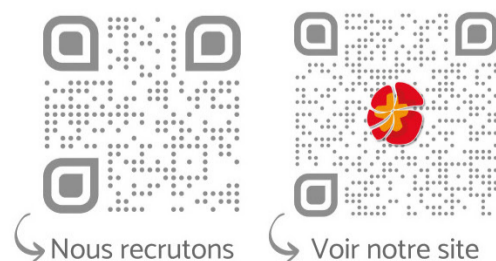
Toute l'équipe de Lantana Loirat Paysage vous souhaite
de **JOYEUSES FÊTES DE FIN D'ANNÉE**



22 route de Cannevé - 44350 GUÉRANDE

Tél. 02 40 24 98 95

www.lantanapaysage.fr



Nous recrutons

Voir notre site





HÔTEL DES VENTES DE LA BAULE

ERIC SANSON – ALIZÉE LAUVRAY-ROBERT

COMMISSAIRES-PRISEURS

VENTE DU SAMEDI 24 JANVIER 2026 COLLECTION PARTICULIÈRE



TABLEAUX MODERNES (BERNARD BUFFET, GEORGES MATHIEU, CHARRETON, JANSEM, CARZOU, COULIOU, BRAYER),
MOBILIER XVIIIIE & DESIGN (MACKINTOSH, MANGIAROTTI, STILNOVO, CHERET, FLOS, MARTINELLI),
OBJETS D'ART (DAUM, GALLÉ, LALIQUE, LEGRAS), BRONZES (MÊNE, SIMEON), ARTS DE LA TABLE
(CHRISTOFLE, ERCUIS, SAINT-LOUIS, BACCARAT), FLIPPERS, ARTS D'ASIE, VINS...

EXPOSITIONS : VENDREDI 23 JANVIER DE 16H À 18H & SAMEDI 24 JANVIER DE 10H À 11H30

VENTE : A 14 H AU 3 PLACE ANTOINE DE LA PERRIÈRE

EN HAUT DE L'AVENUE LAJARRIGE



VENTE DE FÉVRIER EN PRÉPARATION EXPERTISES GRATUITES

AVEC NOS COMMISSAIRES-PRISEURS/EXPERT BIJOUX
TOUS LES JOURS SUR RDV OU PAR MAIL

NOTRE SPECIALITÉ : LES BIJOUX



Retrouvez toutes nos ventes sur www.hoteldesventesdelabaule.fr
3 Place Antoine de la Perrière - 44500 La Baule, Tel : 02 40 60 60 90, contact@hoteldesventesdelabaule.fr