

# la baule +

L'essentiel de la presqu'île guérandaise !

Mensuel gratuit d'informations - N° 255 - Septembre 2025

Votre radio locale sur 91,5 FM et en DAB à Nantes

Les grands classiques de la musique qui unissent toutes les générations

kernews 91.5 FM



1<sup>er</sup> Constructeur Mondial



TOYOTA GCA  
Saint-Nazaire  
Tel. 02 51 76 50 50

**Lancement commercial**  
31 et 31 bis Boulevard Bellanger - La Turballe  
11 appartements d'exception



**villa BEAU RIVAGE**

**VAL** Groupe Val Promotion - 291 bis av. Mal de Lattre de Tassigny - La BAULE

**06 31 344 444**  
information@val-promotion.fr  
WWW.VAL-PROMOTION.FR



**OPTIQUE**



Un nouvel opticien Atol ouvre au Carrefour des Salines  
*Page 5*

**MAISON**




Bodiguel : l'exigence d'un fabricant de cuisines sur mesure  
*Page 8*

**MAISON**



Ouest Store : le spécialiste de la protection solaire haut de gamme  
*Page 15*



**Rencontre avec l'un des enfants de Joséphine Baker au Royal Barrière pour évoquer la mémoire de cette héroïne nationale**  
*Pages 16 à 18*

**Brian Bouillon Baker**

**OLIVIER DELAMARCHE**



Une analyse sans langue de bois : l'économiste estime que la situation de la France ne peut que se dégrader  
*Page 6*

**HUBERT MARTY**



Un système qui n'hésite pas à tuer pour faire taire les plus gênants : le témoignage d'un ancien commissaire aux RG  
*Pages 10 à 12*

TÉLÉCHARGEZ L'APPLICATION

la baule+



**maïlle M**  
La marque "signature" féminine de La Baule.  
Une touche classique, moderne & dynamique

du 36 au 52

PULLS  
VESTES  
PANTALONS  
JEANS  
CHEMISIERS  
...

LA BAULE (face au marché) - GUÉRANDE (Galerie Leclerc) - PARIS 6e



**www.ouestunion.com**

**545 000 €**

**LA BAULE LES PINS FACE MER**

Dans une résidence de standing, très bel appartement de 52,5m<sup>2</sup> entièrement rénové, comprenant entrée avec placard, cuisine ouverte aménagée et équipée, séjour sur terrasse face mer, 2 espaces nuit, salle d'eau et wc séparés. Rangements. Cave et parking privatif. DPE en cours. Charges 1300€/an. 9 lots pcp. x.

Prix comprenant 4,41% TTC d'honoraires charge acquéreur. Aucune procédure en cours. Réf. 5080

**1 757 600 €**

**LA BAULE LES PINS**

Villa entièrement rénovée de 201,25m<sup>2</sup> habitables sur terrain paysager comprenant hall d'entrée, salon/séjour avec poêle à bois et cuisine indépendante équipée donnant sur vaste terrasse exposée sud, suite parentale. A l'étage : palier distribuant 4 chambres, salle de bains et salle d'eau. Au second, 2 chambres mansardées. Grand garage au sous-sol avec lingerie. Cl. én. C.

Prix comprenant 4% TTC d'honoraires charge acquéreur. Réf. 5079

**880 000 €**

**LA BAULE - PLAGE BENOÎT - FACE MER**

Bel appartement, en parfait état, situé au 2<sup>ème</sup> niveau d'une petite copropriété comprenant entrée avec placard, salon/séjour double avec cuisine ouverte équipée sur terrasse de plus de 12m<sup>2</sup>, 2 chambres, salle d'eau et wc séparés. Cave et parking privatif. Cl. én. D. Charges : 1700€/an, 12 lots pcp. x.

Prix comprenant 4,76% TTC d'honoraires charge acquéreur. Réf. 5078

Les informations sur les risques auxquels ces biens sont exposés sont disponibles sur le site Géorisques : [www.georisques.gouv.fr](http://www.georisques.gouv.fr)

**25 Boulevard Hennecart - Face à la Mer - à 2 pas de l'avenue de Gaulle - Tél 02 40 24 12 61**

## Deux prêtres africains en renfort à La Baule cet été

On évoque souvent les renforts de police au cours de la période estivale, mais l'Église catholique a aussi besoin de renforts pour répondre à la forte demande des fidèles en vacances. Cet été, la paroisse de La Baule a eu le plaisir d'accueillir le père Daniel, originaire du Bénin, de l'archidiocèse de Parakou, et le père Jacob, originaire du Togo, de la société des Missions africaines. Avant leur retour en Afrique, une soirée a été organisée au presbytère de La Baule, en présence de Franck et Sophie Louvrier, et du père Benoît.

Le père Daniel a découvert La Baule pour la première fois : « Je vais garder un très bon

souvenir. C'est une ville très conviviale. Je m'attendais à vivre deux mois en étant isolé dans ma chambre et j'ai constaté que les gens sont vraiment très accueillants. »

De son côté, le père Jacob se définit comme « un vieux visage de La Baule », puisque c'est la quatrième fois qu'il y vient : « Chaque année, j'observe qu'il y a plus de participation. La relation est excellente avec les Baulois, on nous invite très souvent à déjeuner ou dîner ! » Les deux prêtres sont aussi sportifs et ils ont pu profiter des joies de l'océan : « On a fait du bateau, on a été à l'île des Evens, on a fait de la moto... C'était fantastique, et tout cela grâce aux Baulois ! »



# UNIQUE À GUÉRANDE

Votre magasin LEICHT CUISINE vous accueille  
8 rue de la Pierre - Parc de Villejames

# AAC

09 78 81 27 94  
[leicht-guerande.com](http://leicht-guerande.com)



## Cap Atlantique publie un guide pour améliorer la qualité des logements neufs

Cap Atlantique La Baule-Guérande Agglo vient de se doter d'un nouvel outil pour accompagner les projets immobiliers sur son territoire. Un « Guide de la qualité des opérations de logements neufs » a été élaboré en concertation avec les quinze communes de l'agglomération, ainsi qu'avec des professionnels de l'immobilier et de l'habitat. Ce document de référence doit permettre de favoriser la production d'un habitat durable et respectueux de son environnement.

### Un socle commun d'exigences et de bonnes pratiques

L'objectif affiché est clair : construire des logements neufs, mais en garantissant des standards de qualité élevés. Le guide n'a pas valeur réglementaire mais fixe un socle commun d'exigences et de bonnes pratiques. Il s'articule autour de quatre priorités : une meilleure insertion urbaine et paysagère, la préservation de la biodiversité, des logements pensés pour les usages réels des habitants et

une adaptation aux enjeux du climat et de la santé. Ces ambitions se traduisent par des préconisations concrètes portant, par exemple, sur le traitement des lisières urbaines, l'intégration des stationnements, le choix des matériaux, l'intimité des habitants, les espaces collectifs ou encore la gestion de l'eau.

Ce travail a mobilisé élus, techniciens et acteurs du logement entre septembre 2024 et juin 2025, avec l'appui de l'Agence d'urbanisme de la région de

Saint-Nazaire (ADDRN). Des visites de terrain et des ateliers de co-construction ont permis d'élaborer un document réaliste et partagé. L'agglomération souhaite en faire un outil vivant et évolutif, favorisant l'innovation et le dialogue entre communes et opérateurs, pour anticiper les défis de demain. Le guide sera diffusé dès la fin de l'été à l'ensemble des professionnels concernés et mis en ligne sur le site de l'Agglomération. Il ne concerne pas les projets portés par des particuliers.



## Les journées bien-être TEMPUR & SEALY



**ÉLU MARCHÉ 2025**  
MAGASIN DE LA LITERIE

\* Offre valable du 02 au 30 septembre 2025 sur tous les matelas doubles 140 x 190 cm, 160 x 200 cm, 180 x 200 cm et 200 x 200 cm. Voir conditions en magasin.  
\*\* Un crédit vous engage et doit être remboursé. Vérifiez vos capacités de remboursement avant de vous engager. Possibilité de payer en 10 ou 20 fois sans frais avec notre partenaire Sofinco.\*\* Exemple d'achat pour un matelas Tempur Pro SmartCool 140x190, 160x200 ou 180x200, acompte de 599€ + 20 mensualités de 120€ soit un total de 2999€

Profitez en septembre des  
**DOUBLES OFFRES** bien-être pour  
votre literie **TEMPUR & SEALY**

NOS MATELAS  
**À PRIX UNIQUE\***  
140, 160, 180 & 200 CM\*

+

10x

20x

Possibilité de payer votre literie en 10 ou 20 fois sans frais\*\*

= Votre Matelas Tempur Pro SmartCool de dimension 140, 160 ou 180x200 pour **120€/mois\*\***

# MAGASIN de la LITERIE

Z.C. Auchan - 6, rue de la Héronnière - TRIGNAC - St Nazaire - Tél. 02 40 90 15 07  
www.magasin-de-la-literie-44.fr - Ouvert dès le lundi 9h30 - En continu le samedi  
**LIVRAISON ET INSTALLATION OFFERTES**

## La Baule-Escoublac : Le radar « Méduse » révèle l'ampleur des nuisances sonores sur la promenade



La promenade de mer de La Baule-Escoublac, vitrine touristique de la station balnéaire, fait face à un problème croissant de pollution sonore. Les données collectées par le radar sonore « Méduse », installé sur cet axe emblématique, dressent un constat préoccupant qui incite la municipalité à intensifier ses démarches auprès des autorités.

Depuis le début de l'année 2025, l'appareil de mesure acoustique enregistre quotidiennement les niveaux sonores générés par la circulation. Les résultats, compilés par les services municipaux, révèlent une situation préoccupante pour les 3 921 véhicules qui empruntent en moyenne cette artère chaque jour.

Le trafic se répartit de manière inégale : 1 401 véhicules circulent dans le sens Le Pouliguen vers le centre-ville, tandis que 2 520 prennent la direction opposée vers Pornichet. Cette asymétrie s'explique notamment par les flux touristiques et les habitudes de circulation des résidents.

Plus inquiétant encore, 31 véhicules franchissent quotidiennement le seuil

d'alerte fixé à 85 décibels, avec une concentration particulière durant les heures nocturnes où se concentrent près des deux tiers de ces dépassements. Les nuisances atteignent des sommets avec des pics enregistrés à 110 décibels, un niveau sonore comparable à celui d'un avion au décollage ou d'un marteau-piqueur en fonctionnement.

L'analyse temporelle des données met en évidence une recrudescence des nuisances le samedi, jour où la circulation grimpe à 4 289 véhicules contre 3 568 le lundi. Cette hausse le week-end coïncide avec l'affluence touristique et les sorties ré-

créatives, transformant parfois la paisible promenade en circuit improvisé. Même les niveaux considérés comme « normaux » restent préoccupants : la majorité des mesures oscille entre 68 et 72 décibels, des valeurs déjà élevées pour un secteur à vocation résidentielle et touristique où la tranquillité devrait prévaloir.

*Procéder à des verbalisations automatiques basées sur les relevés du radar sonore*

Face à ces constats, la municipalité a renouvelé sa demande auprès du ministère de l'Intérieur pour obtenir

l'autorisation de procéder à des verbalisations automatiques basées sur les relevés du radar sonore. Cette technologie, déjà expérimentée dans d'autres communes françaises, permettrait une répression plus systématique des comportements routiers générateurs de nuisances. « La promenade de mer doit rester un espace de promenade, de détente et de respiration, pas une piste de rodéo sonore », martèle la municipalité dans sa communication, résumant ainsi l'enjeu de cette démarche : préserver l'attractivité et la qualité de vie d'un territoire où cohabitent résidents permanents et visiteurs en quête de sérénité.

Professionnels  
Entreprises  
Particuliers




### GUÉRANDE : SES REMPARTS, SES MARAIS-SALANTS, SES ASSUREURS.



**Christophe MORIN  
Ronan COADOU**  
2 agences au plus proche pour mieux vous servir  
VOTRE ASSUREUR, C'EST QUELQU'UN.

02 40 22 43 60  
GUÉRANDE : 13 bld Emile Pourieux  
SAINT-NAZAIRE : 2 bis rue du Dolmen



## Le Bridge à La Baule : un jeu, une passion, une communauté

**Café, Fêtes** (Noël, Beaujolais, Chandeleur....)  
**Bonne humeur garantie !**



- 3 Tournois hebdomadaires
- Bridge Loisir le samedi matin
- Ecole de Bridge  
(10 séances gratuites pour débiter)
- Compétitions toute l'année et Festival d'été à Atlantia






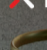

Journée Portes Ouvertes **SAMEDI 13 SEPTEMBRE** - 10H à 17 H

15 Avenue Jules Verne – 44500 La Baule

Informations → [contact@bridgelabaule.fr](mailto:contact@bridgelabaule.fr)

**CASINO**  
PORNICHET

**Évadez-vous et tentez votre chance !**

-  Machines à sous
-  Jeux traditionnels
-  Jeux électroniques
-  Restaurant avec vue sur la baie
-  Animations

**Ouvert 7j/7**



CASINO DE PORNICHET, SAS, 571.368 €, 93 bd des Océanides 44380 Pornichet - 340 481 308 RCS SAINT-NAZAIRE.  
Casino • Restaurant



LES JEUX D'ARGENT ET DE HASARD PEUVENT ÊTRE DANGEREUX : PERTES D'ARGENT, CONFLITS FAMILIAUX, ADDICTION... RETROUVEZ NOS CONSEILS SUR JOUEURS-INFO-SERVICE.FR (09 74 75 13 13 - APPEL NON SURTAXÉ)



## La Baule rend hommage à Ilan Halimi en plantant un olivier devant l'Hôtel de Ville



Mario Stasi, président de la LICRA, Franck Louvrier, maire de La Baule et Jean-Pierre Curiel, président de la communauté juive de La Baule.

**Mario Stasi : « L'importation du conflit entre le Hamas et Israël à des fins politiciennes est quelque chose d'absolument odieux. »**

Un arbre planté en 2011 en Seine-Saint-Denis, en hommage à Ilan Halimi, jeune juif séquestré et torturé à mort en 2006 par le « gang des barbares » a été abattu mi-août dernier. Deux frères jumeaux de 19 ans, de nationalité tunisienne, ont été interpellés et jugés pour destruction de bien aggravée et violation de monument dédié à la mémoire des morts commise en raison de la race, l'ethnie, la nation ou la religion.

À la suite de cette profanation, la LICRA a invité tous les maires de France à planter un olivier devant leur mairie. Franck Louvrier, maire de La Baule, a été l'un des premiers à répondre positivement. L'avocat Mario Stasi, président de la LICRA, qui connaît bien La Baule pour y avoir été longtemps résident secondaire, était également présent. Il répond aux questions de La Baule+.

**La Baule+ : Comment cette idée incitant tous les maires de France à planter un olivier en mémoire d'Ilan Halimi est-elle née ?**

Mario Stasi : Alain Jakubowicz est à l'origine de cette idée et nous avons immédiatement été partants. Franck Louvrier a été l'un des premiers à approuver cette démarche, qui n'est pas simplement symbolique, car c'est un combat de chaque instant. À La Baule, nous avons d'abord arrosé symboliquement cet olivier, avec Jean-Pierre Curiel, qui représente la communauté juive de la ville, mais aussi avec le représentant de la communauté catholique. Les choses se sont faites naturellement. Lorsque j'ai évoqué cette nouvelle idée de la LICRA avec Franck Louvrier, il a immédiatement répondu : « Je veux le faire. » Nous invitons toutes les communes de France à faire cette opération. J'ai rédigé un courrier à l'attention de tous les présidents de section, afin qu'il soit adressé à toutes les communes et à tous les responsables politiques. Il y a aussi un

courrier type sur le site de la LICRA pour que chaque citoyen puisse interpeller son maire. Nous avons fait en sorte, puisqu'il s'agit de l'affaire de tous les citoyens, que chaque citoyen puisse demander à son maire d'entreprendre cette démarche citoyenne qui est de planter cet olivier.

**Il y a eu Ilan Halimi, mais aussi Mireille Knoll...**

Malheureusement, il pourrait y avoir bien d'autres noms, puisque nous sommes dans un antisémitisme quotidien, grave et violent. Les acteurs sont de plus en plus jeunes et les victimes sont aussi de plus en plus jeunes. Il n'y a pas que les actes, mais aussi la multiplication des propos, y compris dans les écoles. Nous avons pris cette décision à la suite de cette ignominie qui a été de tronçonner cet olivier en souvenir d'Ilan Halimi. Il fallait réagir.

**L'antisémitisme a commencé à croître en France bien avant le 7 octobre et la réplique de Netanyahu !**

**Que répondez-vous à ceux qui vous reprochent de faire l'amalgame entre l'antisémitisme et l'antisémitisme ?**

C'est un effet d'accélérateur, comme le font les réseaux sociaux dans le déchaînement des paroles haineuses, antisémites et racistes. L'importation du conflit entre le Hamas et Israël à des fins politiciennes est quelque chose d'absolument odieux.

Ne soyons pas aveugles et sourds: l'antisémitisme a commencé à croître en France bien avant le 7 octobre et la réplique de Netanyahu !

**On s'attaque aux juifs parce que l'on est contre Israël**

**On ne s'attaque pas aux protestants si l'on est contre Trump, on ne s'attaque pas aux orthodoxes si l'on est contre Poutine, on ne s'attaque pas aux bouddhistes si l'on est contre Ashin Wirathu. Mais on attaque les juifs lorsque l'on est contre Netanyahu... N'y a-t-il pas un problème de culture générale consistant à confondre ainsi la nationalité et la religion ?**

On s'attaque aux juifs parce que l'on est contre Israël, on s'attaque aux juifs parce que l'on suppose que les juifs ont de l'argent, on s'attaque aux juifs parce que l'on suppose que ce sont des gens puissants qui sont dans les réseaux, on s'attaque aux juifs parce que l'on a des préjugés! C'est la grande différence entre le racisme et l'antisémitisme. Le racisme, c'est mépriser l'autre, considérer que l'on est supérieur à lui, c'est du mépris. L'antisémitisme, c'est de l'envie, ce sont des préjugés et des présupposés, en prêtant à l'autre ce qu'il n'est pas. On impute aux juifs le fait qu'ils seraient un soutien indéfectible à n'importe quel gouvernement, y compris d'extrême droite, qui se trouve en Israël.

**Propos recueillis par Yannick Urrien.**

**Thierry DÉCO**

DEPUIS 20 ANS

PEINTURE - PAPIER PEINT  
REVÊTEMENTS SOLS & MURS  
TRAVAUX DE DÉCORATION  
RAVALEMENT

DÉLAIS  
RESPECTÉS

27, rue de la Paix 44510 LE POULIGUEN  
Tél./Fax : 02 40 01 56 25 - Portable : 06 03 36 35 52



## VOUS AUSSI, DÉCOUVREZ LE PRIX DE VENTE DE VOTRE BIEN

Profitez d'une estimation offerte



106 m<sup>2</sup> Hab. 3 chambres 2 salles d'eau  
Balcon Sud - Double garage Réf 2057 DPE C  
720 000 € honos exclus - Honos 3,06 %TTC charge acquéreur -  
Classe énergie 160 kWhEP/m<sup>2</sup>.an (C)-Classe climat 5 kg CO<sub>2</sub>/m<sup>2</sup>.an (A)



143 m<sup>2</sup> 4 chambres 2 salle de bains  
Coup de coeur- pièce de vie 65 m<sup>2</sup> Réf 2052 DPE B  
Garage - carpot camping car  
750 000 € honos exclus - Honos 4 %TTC charge acquéreur -  
Classe énergie 78 kWhEP/m<sup>2</sup>.an (B)-Classe climat 2 kg CO<sub>2</sub>/m<sup>2</sup>.an (A)



148 m<sup>2</sup> 5 chambres 2 salles d'eau  
Maison récente proche plage Réf 2060 DPE C  
1 100 000 € honos exclus - Honos 4 %TTC charge acquéreur  
Classe énergie 155 kWhEP/m<sup>2</sup>.an (C)-Classe climat 5 kg CO<sub>2</sub>/m<sup>2</sup>.an (A)

Proche de vous depuis 1979

06 23 39 63 80

6 AGENCES VOUS ACCUEILLENT

La Baule | Pornichet | Sainte-Marguerite | Saint-Marc-sur-Mer | Piriac-sur-mer | Nantes

Voir + d'offres



ORIBA.FR

## Un nouvel opticien Atol ouvre au Carrefour des Salines



Agathe, Mylène et Frédérique

L'enseigne Atol Mon opticien poursuit son implantation sur le territoire de Cap Atlantique avec l'ouverture d'un nouveau point de vente dans la galerie commerciale du Carrefour des Salines, aux portes de La Baule. Déjà responsables des magasins d'Herbignac et de Guérande, Agathe Avenard et Frédérique Guillet se sont associées pour ce projet avec Mylène Caudal, opticienne depuis 2011 et col-

laboratrice de longue date. « Je travaille avec Agathe et Frédérique depuis plus de 10 ans et je suis ravie d'être désormais associée », explique Mylène.

L'opportunité d'ouvrir dans cette galerie s'est imposée d'elle-même : « Depuis l'ouverture, de nombreuses personnes soulignent qu'elles sont ravies de retrouver un opticien ici », souligne Mylène. L'espace a été pensé pour

offrir un large choix de montures et mettre en valeur la diversité des marques. « Toutes les grandes marques sont présentes, mais également nos coups de cœur comme Woodys Atelier ... L'avantage chez Atol, c'est de pouvoir proposer à la fois des collections propres à l'enseigne et des modèles que nous choisissons librement » précise-t-elle. Un espace créateur est dédié aux montures originales.

### En cette rentrée l'innovation est au cœur de nos priorités

En partenariat avec notre fabricant de verres Hoya, leader mondial en innovation ophtalmique, nous proposons le verre Miyosmart qui freine l'évolution de la myopie infantile, dont l'efficacité est démontrée par 8 ans d'études cliniques et plus de 90 publications scientifiques.

### Les valeurs coopératives d'Atol

L'enseigne revendique également un engagement coopératif et une attention portée à la fabrication française. « Atol est une coopérative détenue par ses opticiens, ce qui nous permet d'avoir des prix compétitifs. »

Au-delà de l'offre de produits, l'opticienne met en avant l'importance de la relation client. L'accueil et le conseil sont au



cœur de la prise en charge de nos clients : « Chaque client est accompagné de manière personnalisée tant sur le choix de sa monture adaptée à sa morphologie que dans le conseil individualisé des verres. »

### Services :

- Examen de vue
- Réglages gratuits de montures

- Prise de RDV en ligne
- Prêt de montures
- Lunettes de sport adaptées à la vue

**Atol Mon Opticien, galerie Carrefour Les Salines, Route de La Baule à Guérande.**

**Tél : 02 40 42 13 42  
Courriel : atol.labaule@gmail.com**



**Un journal attendu par une majorité de la population de la presqu'île : 35 000 exemplaires distribués et pris en main**

**Un journal lu et commenté : un lectorat fidèle qui reprend en main le journal à plusieurs reprises**

**Un journal de qualité : un lectorat multigénérationnel, les CSP+ sont fidèles à La Baule+**

**Un journal efficace : notoriété, fréquentation, augmentation de la clientèle... La Baule+ est aussi un vecteur de développement économique**

**Pour votre publicité :**

**Fabienne: 06 08 80 39 55  
fabienne@labauleplus.com**

la baule+

## LE SPÉCIALISTE EN TERRASSE ET EN AMÉNAGEMENT EXTÉRIEUR



Terrasse coulissante pour piscine



Raphaël Thebaud  
06 77 88 81 18

Création de carports, pergolas  
Pose de palissades & clôtures  
Mobilier de Jardin



10, rue de la Briquerie - Parc de Villejames - GUÉRANDE - [www.bois-et-design44.fr](http://www.bois-et-design44.fr) - [boisetdesign@hotmail.com](mailto:boisetdesign@hotmail.com)

## Économie ► L'économiste estime que la situation ne peut que se dégrader



### Olivier Delamarche : « Nous avons un modèle soviétique total. »

Olivier Delamarche, expert financier et analyste économique, est connu pour ses analyses sans langue de bois et surtout pour la justesse

de ses prévisions. Il a longtemps été l'un des économistes préférés des Français lorsqu'il était invité sur BFM TV.

**La Baule + :** Il est facile de mesurer le degré de crédibilité d'un économiste, puisqu'il suffit simplement de reprendre ses précédentes déclarations. Or, dans ce domaine, vous faites partie de ceux qui avaient annoncé très précisément ce qui est en train de se produire... Que va-t-il se passer après la probable censure du gouvernement Bayrou ?

**Olivier Delamarche :** Curieusement, j'ai beaucoup de gens qui ricanent il y a quelques années et qui rejoignent aujourd'hui mes positions, ce qui me fait beaucoup rire. Beaucoup de gens expliquaient que la dette n'avait aucun intérêt et que l'on pouvait l'effacer. Mais, aujourd'hui, ils s'aperçoivent que la dette est vraiment un problème et qu'elle ne s'efface pas aussi facilement. Tout cela va avoir des conséquences. On assiste à un déclasserment français

qui est gigantesque. Les économistes reconnaissent cela aujourd'hui, mais c'était largement prévisible. Cela fait quinze ans que j'explique que la planche à billets n'est pas une bonne idée. Aujourd'hui, tout le monde s'en rend compte. Je n'en tire pas une gloire, car j'aime mon pays, mais je le vois inexorablement s'enfoncer, parce que nous avons des gens incompétents et nocifs.

Pour moi, Emmanuel Macron a détruit méthodo-

logiquement la France. Pas simplement sur le plan économique, mais aussi sur le plan social. Il y a des pays qui sont complètement détruits, notamment le Royaume-Uni et la Belgique. Et maintenant c'est la France qui va suivre. C'est malheureux. Ceux qui refusaient de comprendre jusqu'à maintenant, commencent à s'en apercevoir. Mais c'est trop tard.

#### Quel politique pour prendre la suite ?

Je suis prêt à prendre les paris que dans deux ans vous aurez un Gabriel Attal ou un Édouard Philippe à l'Élysée. Or, ce sont des clones d'Emmanuel Macron, qui vont achever la destruction systématique du pays. Vous ne pourrez pas avoir quelqu'un hors du système qui arrive, comme ce fut le cas aux États-Unis, car le problème n'est pas d'aimer ou de ne pas aimer Trump. Je ne suis pas fan de la forme, mais c'est quelqu'un hors du système. C'est un type qui fait tout pour que son pays renaisse de ses cendres. Avant, il y avait dans la plus grande démocratie du monde un type qui n'avait plus de cerveau et qui était quasiment mort. Ce n'était pas lui qui dirigeait. On sait maintenant que c'était l'équipe Obama et Clinton. Et pourtant, on a entendu des gens expliquer que Biden est un grand monsieur ! C'est un fait avéré, il n'a plus de cerveau. Trump est un type hors système, qui n'est pas corrompible, parce qu'il est milliardaire et, d'un autre côté, nous avons un système qui empêche l'arrivée au pouvoir d'un type hors système.

On a des gens qui n'ont jamais rien fait de leur vie, qui n'ont jamais travaillé, comme Gabriel Attal qui n'a jamais rien fait de sa vie et qui va probablement diriger la France. Mais c'est comme Macron ! On nous l'a présenté comme un Mozart de la finance, alors que c'est quelqu'un qui n'a pas fait grand-chose de sa vie et on nous l'a vendu comme un génie. Je trouve qu'il est

incompétent, sauf en communication. Et encore, se prendre des tartes à la sortie de l'avion, ce n'est pas très brillant en termes de communication... C'est pour cette raison que je me suis expatrié. Malheureusement, tout le monde ne peut pas le faire. Mais vous devez savoir qu'il y a de plus en plus de Français qui partent, parce qu'ils n'en peuvent plus. Je ne vois pas de changement à l'horizon.

Je suis prêt à prendre des paris que, dans les années qui suivent, vous aurez un Gabriel Attal ou un Édouard Philippe qui sont des clones de Macron. Ce sont des gens qui feront exactement la même chose. Donc, il n'y a pas d'espoir. En plus, si jamais quelqu'un arrivait avec une réelle politique de rupture, malheureusement le point de non-retour a été largement franchi et il faudrait au moins une quinzaine d'années pour s'en sortir. On va le payer lourdement !

**Enfin, dans votre scénario, on continue de descendre des marches et de cacher la poussière sous le tapis, au point de se faire dépasser chaque année par des pays sur lesquels on ricane il y a quelques décennies...**

C'est loin d'être fini, croyez-moi. On est dans un scénario d'agonie sans fin. Et même si l'on chutait d'un coup, dans un scénario extrêmement violent, il faudrait quand même plus d'une dizaine d'années pour réémerger. On ne pourra pas changer les choses en trois ou quatre ans. On ne peut pas régler vingt ans de bêtises en quelques jours. La facture sera lourde et longue. Donc, malheureusement, il y aura une génération sacrifiée. Et cela durera une vingtaine d'années.

#### Le droit de propriété n'existe plus

**Quels conseils donneriez-vous à un ami qui habite en France ?**

Si je lui donne comme conseil de partir, je suis conscient que, malheureusement, très peu de gens peuvent partir et pour des milliers de raisons. Tout cela rend difficile l'expatriation. Si la personne le peut, évidemment, elle doit partir. C'est compliqué. Elle doit au moins mettre en sécurité son argent. C'est quelque chose sur lequel tout le monde peut agir. Mais cela devient aussi de plus en plus difficile. En France, le droit de propriété n'existe plus, vous payez des impôts sur ce que vous gagnez, vous payez des impôts au moment de votre mort... Votre argent ne vous appartient plus. Ce qui est terrible, c'est tout le narratif visant à expliquer que nous sommes dans une société ultralibérale. Mais où est le libéralisme ? L'État se mêle de l'éducation de vos enfants, de votre sexualité, de votre argent, des zones où vous pouvez circuler ou non, dans quoi vous pouvez vous déplacer, avec quoi vous pouvez payer, et même dans quoi vous pouvez investir ! C'est ahurissant. On essaye de faire croire aux gens qu'ils sont dans une économie libérale, alors qu'ils sont dans le communisme et le soviétisme le plus total.

#### Vous ne pouvez rien faire de façon libre en France

**Sommes-nous dans la situation de l'Union soviétique des années 80 ?**

Aujourd'hui, on est dans l'inversion totale de tout. C'est nous qui sommes dans un pays communiste. Nous avons un modèle soviétique total. L'État se mêle absolument de tout. Vous ne pouvez rien faire de façon libre en France. Cela n'existe plus. On se mêle de tout. Chaque fois qu'il y a un problème, on accuse les Russes, ou Trump, parce que c'est facile. Mais c'est la paille qui se moque de la poutre. Nous sommes dans l'inversion accusatoire et c'est effarant.

**Propos recueillis par Yannick Urrien.**



**PRESQU'ÎLE STOCKAGE**  
ST NAZAIRE - LA BAULE - GUÉRANDE

Proximité du Golf de La Baule  
Au coeur de la presqu'île

Accès libre  
24h/24  
7 jours/7

**LOCATION DE BOX de 3m<sup>2</sup> à 50m<sup>2</sup>**  
(Soit de 7,5m<sup>3</sup> à 200 m<sup>3</sup>)

**PROFESSIONNEL PARTICULIER**

- > Locaux entièrement sécurisés
- > Matériel de manutention à disposition




ZA des Pédras - «Les Ecotais» - 1<sup>bis</sup> rue des Ménos - 44117 Saint André des Eaux.

Tél : 06 71 20 47 28    [www.presquilestockage.fr](http://www.presquilestockage.fr)    Email : [contact@presquilestockage.fr](mailto:contact@presquilestockage.fr)

## Vous accompagner vers la meilleure version de vous-même

Depuis près de 20 ans, l'Institut Minako incarne l'alliance subtile de l'innovation et du raffinement, au service d'une beauté naturelle et intemporelle. Pour cette rentrée, trois expériences exclusives vous invitent à renouveler avec éclat, harmonie et légèreté.

### 1. Détox plutôt que Botox - signé SkinIdent

Une protocole d'exception qui purifie en profondeur, hydrate intensément et révèle l'éclat naturel de votre peau. La singularité de SkinIdent ? Une cosmétique unique au monde, 100% identique à la peau, garantissant une tolérance optimale, une efficacité inégalée et une action anti-âge visible dès la première séance. **En septembre, profitez d'une offre exclusive : 85€ au lieu de 99€**

### 2. Soins Minceur et Fermeté Active Wrap Bioslimming

Un enveloppement haute performance, exclusif sur la Prequ'île, qui associe actifs concentrés et double action thermique. Les résultats sont immédiats : silhouette affinée, peau lissée, fermeté retrouvée. Une expérience minceur rare, qui conjugue performance et plaisir sensoriel. **Corps entier 120€ - Zone ciblée 90€**

### 3. Portes Ouvertes Oden - le samedi 20 septembre

Découvrez l'univers raffiné d'Oden, maison française de cosmétiques botaniques aux huiles précieuses. Au programme : soins découverte, conseils personnalisés et la chance de remporter 2 rituels de soins d'exception.

Minako Institut, où l'expertise rencontre l'art de sublimer la beauté naturelle.

Réservez vite au **06 62 62 36 55** et laissez Minako Institut révéler tout votre éclat.

**MINAKO Maison de Soins & Bien-Être depuis 2005**  
11 bis, Impasse du Cheval Blanc - LA BAULE -



Marie Adam



LE SPÉCIALISTE DU VIAGER  
**Atlantic VIAGER**  
SUR LA CÔTE ATLANTIQUE  
DEPUIS 2007 À VOS CÔTÉS

## LE VIAGER, une formule adaptée à chacun.e

### LE VIAGER OCCUPÉ

Me permet de vendre ma résidence principale et d'en percevoir un bouquet et une rente viagère mensuelle évolutive, ou bien l'intégralité de la valeur occupée sans rente, mais de rester y habiter toute ma vie.

### LE VIAGER OCCUPÉ LIMITÉ DANS LE TEMPS

Me permet de vendre ma résidence secondaire, en percevant des sommes supérieures à une vente en viager occupé classique et d'en profiter encore sur le nombre d'années que j'ai choisi.

### LE VIAGER LIBRE

Me permet de vendre sans décote, le bien que je donnais jusqu'à maintenant en location, et de m'ôter les soucis d'impayés, de taxes, de travaux, de frais de gestion, etc... en touchant un bouquet conséquent de mon choix et des rentes mensuelles sûres et faiblement fiscalisées, jusqu'à la fin de ma vie.



**02 40 15 18 78**

**www.atlanticviager.fr**

Étude gratuite

Sans engagement

## La mer et le cinéma s'invitent au Croisic pour Plumes d'Équinoxe 2025

Le Croisic s'apprête à accueillir une nouvelle édition du salon littéraire Plumes d'Équinoxe, du 26 au 28 septembre 2025, placée cette année sous le thème : « La mer et le cinéma ». Trois jours de rencontres, de découvertes et d'animations mêlant littérature, navigation, arts visuels et mémoire maritime.

Le salon s'ouvrira le vendredi 26 septembre à 19h, à l'Océarium, avec une intervention remarquée de Gérard Petipas, président d'honneur, officier de marine marchande et compagnon de route d'Éric Tabarly. Navigateur, auteur et organisateur de courses au large, il

sera mis à l'honneur dès l'ouverture. « Il incarne à lui seul le souffle océanique qui traverse cette édition », souligne Jacques Bruneau, premier adjoint à la mairie du Croisic.

Le samedi, les visiteurs pourront participer à des ateliers créatifs pour petits et grands (papiers artisanaux, calligraphie), assister à la traditionnelle dictée Plumes d'Équinoxe, découvrir l'aquarelliste Jean Brouillet, ou encore débattre lors de la table ronde « L'océan en question » avec Sabine Roux de Bézieux, Catherine Vadon et Patrice Decencière.

Moment attendu de cette journée : l'intervention d'Yves Bourgeois, invité d'honneur, samedi 27 à 15h30, autour du mystère de Lapérouse, avec la présentation d'un film documentaire et l'annonce d'une nouvelle expédition en 2026.

Le dimanche mettra en avant la dimension culturelle et festive du salon : table ronde « Histoires de mer » avec Gilles Bornais, Vincent Guéquièrre et Karine Parquet, prestation musicale du Bagad Holen Mor de Guérande à l'Ancienne Criée, et projection du film En solitaire de Christophe Offenstein au cinéma Le Hublot à 21h.

Tout au long du week-end, le public pourra visiter le Kurun, découvrir les créations des élèves de l'école Jacques Cartier, tester ses connaissances avec des quiz et flâner au stand de la librairie des Cerfs-Volants.

« Plumes d'Équinoxe confirme son ancrage : célébrer la mer à travers la littérature et les arts, tout en fédérant habitants, auteurs et visiteurs. Entre tradition maritime et regards d'avenir, l'édition 2025 promet d'être un grand rendez-vous culturel de la rentrée en Presqu'île guérandaise », conclut Jacques Bruneau.



Jacques Bruneau, premier adjoint à la mairie du Croisic

**C'EST LA RENTRÉE**  
*Aménagez votre intérieur!*  
AVEC **arberi**  
*Naturellement pour la vie!*

**COMME EN CUISINE**

Art de la table

Élégance & charme

**COMME AU RESTAURANT**

Tabouret îlot de cuisine TITOUAN

Style industriel

Chaise KATELL

100% BOIS  
Noir-Blanc-Chêne naturel

Chevet GIGOGNE

Bois & métal

**COMME À L'HÔTEL**

Parure de lit Double bourdon blanc

Qualité Palace

Matelas MILLENAIRE

dorelan  
GARANTIE 10 ANS  
Alma 2x3x4x

**Guérande-La Baule** | Zone de Villejames, 14 rue de la Briquerie à Guérande | **02 52 71 01 06** | **www.arberi.fr** EN MAGASIN & SUR LE WEB

## Le Pouliguen : nouvelles aides pour les étudiants et apprentis

Le Centre communal d'action sociale (CCAS) de la Ville du Pouliguen met en place une aide mensuelle destinée aux étudiants de moins de 26 ans. Cette allocation, versée sur huit mois, s'adresse spécifiquement aux jeunes à partir de leur deuxième année d'études supérieures. Pour bénéficier de cette aide,

plusieurs conditions doivent être remplies : l'étudiant doit être fiscalement à la charge de ses parents, disposer d'un logement loué dans le cadre de ses études, et respecter les conditions de ressources établies par la commune. Cette mesure vise à alléger la charge financière pesant sur les familles et à permettre aux jeunes de poursuivre

sereinement leurs études supérieures, même lorsque celles-ci nécessitent un démenagement.

Parallèlement, la municipalité propose une aide forfaitaire de 300 euros destinée aux apprentis. Cette allocation, accessible sans condition de ressources, peut être perçue à deux reprises : en

première et en deuxième année d'apprentissage. Cette mesure témoigne de la volonté communale de valoriser l'apprentissage comme voie d'excellence et d'accompagner les jeunes qui font le choix de l'alternance pour leur formation professionnelle.

Les démarches pour obtenir

ces aides sont simplifiées. Les imprimés de demande et la liste des pièces justificatives sont disponibles directement auprès du CCAS ou téléchargeables sur le site internet de la Ville. Les étudiants ont jusqu'au vendredi 12 septembre 2025 pour déposer leur dossier, tandis que les apprentis disposent jusqu'au vendredi 5

décembre 2025.

**Renseignements et inscriptions : CCAS - Hôtel de Ville - 17, rue Jules Benoit. Ouvert du lundi au vendredi de 9h à 11h45 et de 13h30 à 17h (fermé le mardi). Tél. : 02 40 15 08 02 ccas@mairie-lepouliguen.fr**

## Bodiguel : l'exigence d'un fabricant de cuisines sur mesure



Depuis 1997, l'entreprise Bodiguel s'est développée avant tout grâce au bouche-à-oreille et aux recommandations de ses clients satisfaits. La question revient souvent lorsqu'on est invité à dîner : « Elle est superbe cette cuisine, qui l'a réalisée ? » La surprise est fréquente : peu

imaginent qu'un concepteur et fabricant de cuisines existe à Herbignac. L'histoire de Bodiguel illustre pourtant la capacité d'une PME locale à grandir et à rivaliser avec les grands réseaux internationaux et leurs produits standardisés.

À l'origine, David Bodiguel a démarré, avec son épouse Géraldine, dans un petit atelier, à l'image de nombreux artisans en France. Ébéniste de métier, il a toujours travaillé le sur-mesure: meubles, agencements intérieurs, salles de bains et cuisines.

Passionné de design, il a développé sa propre gamme de cuisines « Made in Herbignac ». L'entreprise a progressivement pris de l'ampleur et s'est installée, il y a quelques années, sur un site regroupant l'ensemble des métiers, du bureau d'études à la fabrication en passant par la commercialisation.

« On n'achète pas une cuisine sur un coup de tête, comme un vêtement éphémère. Nous conseillons nos clients, nous travaillons avec eux sur toutes les fonctionnalités, et la cuisine doit s'intégrer parfaitement au style de leur maison ou de leur appartement. »

**Le local n'est pas plus cher que le prix du marché**

Choisir une entreprise locale, qui conçoit et fabrique sur place, c'est un gage de qualité et de sécurité, mais aussi un engagement citoyen en faveur de l'emploi local. Certains imaginent encore que le sur-mesure est un luxe. David Bodiguel conteste cette idée reçue : « Le local n'est pas plus cher que le prix du marché, car nous n'avons pas d'intermédiaires. Nous maîtrisons toute la chaîne de fabrication, en circuit court. Une cuisine est produite chaque jour, ce qui nous permet

de mieux négocier nos matières premières. »

Pour les clients, cela se traduit aussi par un service après-vente réactif : « L'essentiel n'est pas seulement de vendre une cuisine, mais d'être présent en cas de besoin. Nous travaillons dans la durée, la confiance est indispensable à la pérennité de l'entreprise. » Une fidélité qui explique sans doute pourquoi Bodiguel conçoit des cuisines depuis bientôt trois décennies.

Installée à Herbignac, à une vingtaine de minutes de La Baule, l'entreprise a trouvé sur la zone du Pré Gouvelin l'espace nécessaire pour accueillir un showroom de 300 m<sup>2</sup> et des bureaux et ateliers sur 4500 m<sup>2</sup> : « Les visiteurs comprennent immédiatement pourquoi nous sommes implantés ici », sourit David Bodiguel. Les nouvelles créations sont à découvrir régulièrement sur les pages Instagram et Facebook de la marque.

**Bodiguel, 1 bis, rue du Pré Gouvelin, ZA du Pré Gouvelin, Herbignac. Tél. 02 40 19 91 91.**



**Bodiguel a changé d'échelle sans perdre son esprit artisanal**

Aujourd'hui, avec une trentaine de salariés, Bodiguel a changé d'échelle sans perdre son esprit artisanal. Une taille qui permet encore à David Bodiguel de superviser personnellement chaque projet.

**On n'achète pas une cuisine sur un coup de tête**

Refaire sa cuisine représente un véritable investissement : c'est la pièce de vie centrale, celle où l'on partage désormais le plus de moments en





**MY STORE**  
- RÉVÈLE VOS EXTÉRIEURS -  
LE SPÉCIALISTE  
DE LA PROTECTION SOLAIRE DE L'HABITAT  
DEPUIS 2010

**Jusqu'à 2 250€ de remise sur les pergolas\***

\* Offres valables jusqu'au 18 octobre 2025, non cumulables. Voir conditions en magasin.

**ECLAIRAGE OFFERT\* sur les stores bannes d'une valeur de 600€**

- > STORES BANNES
- > PERGOLAS
- > STORES INTÉRIEURS
- > STORES EXTERIEURS

- > VOLETS ROULANTS
- > SCREENS
- > CARPORTS
- > MOUSTIQUAIRES

12 rue de la Briquerie - Zone de Villejames (sur le grand parking de Bureau Vallée) GUÉRANDE - 02 52 59 55 57 - 06 73 73 74 63 - [www.mystore44.fr](http://www.mystore44.fr)

### Guérande célèbre sa jeunesse avec les « Trophées des jeunes »

La Ville de Guérande met une nouvelle fois la jeunesse à l'honneur en organisant, le vendredi 12 décembre prochain, la soirée des « Trophées des jeunes ». L'événement se déroulera au centre culturel Athanor – espace Michel Rabreau. Cette soirée vise à valoriser les jeunes guérandais pour leurs talents, leur engagement ou encore leurs réussites, toutes catégories confondues.

Quatre grands domaines seront distingués : le scolaire, avec des récompenses pour les meilleurs résultats aux diplômes, les projets originaux ou les parcours atypiques; la citoyenneté, pour saluer les initiatives associatives, solidaires ou environnementales, ainsi que les expériences de bénévolat et de service civique; le sport, avec la mise en avant de résultats marquants, de parcours professionnels ou de performances exceptionnelles ; et enfin

la culture, où seront distingués des travaux artistiques, des représentations remarquées ou des parcours professionnels exemplaires.

Les candidatures peuvent être proposées par tous. Les dossiers doivent être déposés à la Maison de la Famille avant le 14 novembre. Les formulaires de participation sont disponibles sur le site internet de la Ville, à l'adresse [www.ville-guerande.fr](http://www.ville-guerande.fr).

### Le Pouliguen : des ateliers numériques pour les seniors

Le Centre communal d'action sociale (CCAS) du Pouliguen, en partenariat avec l'Association Santé Éducation et Prévention sur les Territoires (ASEPT), lance un nouveau cycle d'ateliers numériques gratuits destinés aux personnes de 60 ans et plus.

L'objectif est clair : accompagner les seniors dans la découverte et la maîtrise des outils numé-

riques du quotidien. Les ateliers, encadrés en petits groupes, se tiendront en mairie (salle 203) les lundis après-midi, de 14 h à 16 h, hors vacances scolaires et ponts. Le cycle comprend dix séances, programmées du 15 septembre au 8 décembre.

Les inscriptions, gratuites, sont déjà ouvertes au CCAS (Hôtel de Ville – 17, rue Jules Benoît, Tél. 02 40 15 08 02 – [ccas@mairie-lepouliguen.fr](mailto:ccas@mairie-lepouliguen.fr)).

## Aménagement extérieur : l'expertise en création de terrasse pour valoriser votre propriété.

Sur la presqu'île, l'entreprise Gicquiaud Paysage s'est forgée une solide réputation au fil de ses vingt dernières années. Spécialisée dans l'entretien de jardins, l'abattage d'arbres et l'aménagement paysager, Yves Gicquiaud, à la tête de l'entreprise, privilégie systématiquement les profils artistiques, particulièrement en architecture paysagère et création de jardins, et cette stratégie porte ses fruits. Les équipes de Gicquiaud Paysage développent une vision créative de l'aménagement extérieur, alliant technicité et esthétique. Leur expertise s'étend de la simple tonte de pelouse à la création de terrasses en bois, en passant par la conception d'espaces verts sur mesure.

### La terrasse : une extension naturelle de l'habitat

«Créer une terrasse, c'est véritablement ajouter une pièce supplémentaire à la maison», expliquent les spécialistes de l'entreprise. Cette philosophie guide leur approche : transformer l'extérieur en véritable espace de vie, utilisable presque toute l'année grâce à un aménagement réfléchi. Le choix du revêtement constitue l'élément central de cette réflexion. Entre les es-

sences européennes comme le pin douglas ou le frêne, et les bois exotiques tels que l'itauba ou le muiracatiara - particulièrement reconnus pour leur durabilité - les possibilités sont nombreuses. Les matériaux composites offrent également une alternative intéressante, combinant esthétique et facilité d'entretien.

### Le bois, matériau de prédilection pour l'aménagement

Au-delà des terrasses, le bois révèle toute sa polyvalence dans l'aménagement paysager. Les équipes de Gicquiaud Paysage l'utilisent pour répondre à une multitude de problématiques pratiques et esthétiques : habillage de clôtures existantes, création de brise-vue, supports pour plantes grimpantes, ou encore réalisation de cuisines d'été et cabanons de jardin.

Les clôtures en bois méritent une attention particulière. Selon le type de panneaux choisis, elles offrent différents niveaux d'occultation tout en apportant une atmosphère chaleureuse au jardin. Cette solution séduit de plus en plus de propriétaires soucieux d'allier intimité et esthétique.

Pour les projets plus techniques, l'entreprise mise sur les poutres en bois exotique azobé. Ces éléments se révèlent particulièrement efficaces pour la création de structures de retenue de terre durables : murs de soutènement, aménagement de terrains en pente, ou gestion de l'eau dans les espaces paysagers.

### Un investissement qui valorise le patrimoine

Les professionnels du secteur s'accordent sur un point : un extérieur bien aménagé constitue un atout majeur pour valoriser une propriété. Qu'il s'agisse de la terrasse, du jardin ou de l'entrée de la maison, chaque aménagement contribue non seulement à l'amélioration du cadre de vie, mais aussi à la préservation de l'environnement.

Cette approche globale de l'aménagement extérieur, alliant savoir-faire technique et sensibilité artistique, explique le succès de Gicquiaud Paysage. L'entreprise démontre qu'investir dans son extérieur, c'est investir dans son bien-être quotidien et la valeur de son patrimoine.



# GICQUIAUD

## ÉLAGAGE - PAYSAGE

GUÉRANDE  
02 40 62 00 35 - 06 86 00 32 14  
gicquiaud-paysage@orange.fr



# MORICET

Groupe acMa

## Votre spécialiste neuf & rénovation

■ DEPUIS 1978

**ISOLATION THERMIQUE**  
par mousse projetée

**CHAPES FLUIDES**

**CARRELAGES**

**PIERRES**

**REVÊTEMENTS**  
sol souple (PVC - lino)

**PARQUETS**




**Groupe acMa**

MORICET ISOL2P TECHNI CHAPES

Parc de Villejames - 17, rue la Pierre - GUÉRANDE - Tél : 02 40 24 83 47 - WWW.MORICET.FR

## Enquête ► Le témoignage choc d'un ancien commissaire aux RG



### Hubert Marty : « L'État profond n'a pas forcément des objectifs politiques, puisqu'il s'attaque à tout ce qui dérange les lobbys puissants. »

**H**ubert Marty, ancien commissaire aux RG, passe souvent ses vacances à La Baule. Il s'apprête à publier un livre intitulé « Face à l'État profond », dans lequel il livre un témoignage sans concession sur de nombreuses affaires politiques non résolues :

par exemple, Pierre Bérégoz, Robert Boulin, la princesse Diana... Il dénonce un système qui n'hésite pas à tuer pour faire taire les plus gênants. Des rapports internes aux enquêtes avortées, chaque élément s'inscrit dans une stratégie de dissimulation.

**La Baule+ :** Vous avez été pendant dix ans aux Renseignements généraux, proche d'Yves Bertrand, mais aussi de François Mitterrand que vous avez fréquemment accompagné dans ses déplacements. Vous venez d'enquêter sur ce que l'on appelle l'État profond. Cette expression est connue aux États-Unis, mais très peu en France...

**Hubert Marty :** L'État profond est un concept de sociologie politique qui a été développé par un sociologue canadien, également diplomate, Peter Dale Scott, qui explique que c'est un conglomérat informel de hauts responsables. On retrouve des

politiques, mais également des gens issus du monde de la justice, de l'armée, des banques, de la police et de la grande industrie. Ce conglomérat protéiforme se réunit, selon les époques, pour prendre des décisions politiques, financières et criminelles, afin que cela soit favorable à ses intérêts. L'État profond existe dans tous les États modernes. Aux États-Unis, l'État profond est pour moi à l'origine de l'assassinat de Kennedy en 1963, mais également des tentatives d'assassinat de Donald Trump plus récemment. On voit vraiment la main de l'État profond. Ce sont des actions hors normes, des tentatives d'attentats ou des crimes de masse, organisées de façon construite. Ce ne sont pas

des actions isolées.

Chaque fois que vous voyez une mort brutale et que l'on vous donne une explication toute faite, en vous indiquant qu'il est inutile de faire une enquête puisque la solution est évidente, vous devez avoir un clignotant qui s'allume.

**L'État profond prend surtout des décisions pour permettre la perpétuation du pouvoir**

**L'État profond peut-il aussi exister dans des régimes autoritaires, notamment en Turquie, en Chine ou en Russie ?**

Absolument. Par essence,

l'État profond est antidémocratique et peu visible. Sa nature est d'être dans l'occulte. Dans les régimes autoritaires que vous citez, c'est même l'État profond qui est au cœur du réacteur. Par exemple, l'État profond a sans doute dû suggérer à Poutine que depuis les événements de Maidan en Ukraine en 2014, il fallait passer à ce que l'on appelle l'opération spéciale. En Chine, il y a les événements de 1989, Place Tian'anmen, avec le soulèvement des étudiants, qui sont très intéressants. Face à cela, fallait-il agir d'une façon molle, modérée ou violente ? L'État profond a dicté la conduite à tenir en imposant une répression par la force. En général, l'État profond prend des décisions pour se maintenir au pouvoir ou pour une transition de pouvoir, mais il prend surtout des décisions pour permettre la perpétuation du pouvoir. C'est un système de survie. C'est comme le lézard qui perd sa queue, il va régénérer autre chose pour continuer de vivre.

**Dès qu'il y a un événement étonnant, il faut réfléchir et voir comment l'information mainstream est un rouleau compresseur qui écrase la vérité**

**On est tenté de vous rétorquer que votre vision est complotiste...**

La vision complotiste est la seule qui soit réaliste. Ce sont des étiquettes qui visent à enlever toute faculté de recul et toute critique. L'objectif étant d'écarter toute vision contradictoire. En plus, on essaye de vous culpabiliser face à une version qui est répétée des milliers de fois. On essaye de vous empêcher de chercher et de faire vous-même votre propre investigation.

Un complotiste va tenter de réfléchir, de chercher, de prendre du recul et de se faire lui-même sa propre idée. Dès qu'il y a un événement étonnant, il faut réfléchir et voir comment l'information

mainstream est un rouleau compresseur qui écrase la vérité. L'État profond fonctionne parce qu'il a la main mise sur les grands médias.

**L'illustration la plus symbolique n'est-elle pas l'affaire des prétendues armes chimiques de Saddam Hussein, puisque tous ceux qui pensaient que l'Irak n'en détenait pas étaient à l'époque traités de complotistes ?**

En regardant les vraies sources d'information, il était facile de comprendre que cette histoire était complètement fautive. Déjà, il fallait réfléchir aux attentats du 11 septembre et à ce que l'on nous a raconté. Je demande souvent aux gens combien de tours se sont effondrés le 11 septembre. Si l'on se contente de regarder les informations, on va répondre deux tours. Ceux qui savent que le WTC7 s'est effondré vers 17h10 vont vous répondre trois tours. Mais ce n'est même pas la vérité, puisque ce sont sept tours qui se sont effondrées ! Les médias mainstream occultent souvent des éléments essentiels de l'information face à la vérité des événements.

**Avant d'entrer aux Renseignements généraux, le policier que vous étiez avait-il conscience de cela ?**

Je suis allé aux Renseignements généraux par choix. Je revendique l'idée d'être un intellectuel né. J'ai toujours lu des articles et des livres politiques dans ma jeunesse. Ensuite, j'ai fait Sciences Po, une licence en droit, une maîtrise en droit, et j'ai été admissible à l'ENA. Comme je n'ai pas eu les oraux de l'ENA, j'ai passé le concours de commissaire et je suis arrivé major de ma promotion. En sortant, je voulais être dans le renseignement et je me suis orienté vers cette direction.

J'ai commencé au Havre. C'était passionnant. C'était au moment de la première cohabitation, nous étions au

début de la mondialisation. J'ai connu Jean Lecanuet, Laurent Fabius, François Léotard... J'ai réussi une affaire antiterroriste, fin 1987, en arrêtant un groupe de néonazis. Grâce à nos arrestations, on a évité un bain de sang, car ces garçons préparaient une attaque dans un hypermarché. Charles Pasqua, alors ministre de l'Intérieur, est venu me féliciter et c'était le début de ma mise en lumière. Finalement, à la réélection de François Mitterrand, j'ai été choisi pour être le patron des RG dans le département de la Nièvre, celui de François Mitterrand.

**Bérégoz : il s'est aperçu qu'il était victime d'une véritable machination d'État**

**Abordons maintenant les circonstances de la mort de Pierre Bérégoz. Vous êtes de ceux qui estiment qu'il a été « suicidé », pour reprendre cette expression très actuelle...**

Pour ma part, il a été éliminé, c'est très clair. Ce n'est pas une thèse, c'est le résultat d'une enquête. Je raconte d'abord les mauvaises relations que j'ai eues avec Pierre Bérégoz, donc je suis bien placé pour essayer de le réhabiliter. C'était un homme un peu buté, obstiné, il avait ses têtes... Il était petit et il n'aimait pas les gens très grands. Il n'avait pas fait beaucoup d'études et il n'aimait pas les gens très diplômés. Quand il m'a vu arriver dans la Nièvre, cela ne lui a pas plu !

À la fin, il s'est aperçu qu'il était victime d'une véritable machination d'État qui a commencé après son discours du 8 avril 1992 à l'Assemblée nationale, quand il a dit que la priorité du gouvernement serait de s'attaquer à la corruption. Reprenez ce discours : il explique que si la justice traîne dans les enquêtes, il poussera pour que l'on aille au fond des dossiers et il produit même une liste de gens qui pourraient être inquiétés par ces enquêtes. À partir de

**E&D ESSENTIEL DU DOMICILE**

**custplace** Avis clients ★★★★★

Services à domicile

Nous mettons en place des services de qualité d'aide à domicile à La Baule, Pornichet et villes voisines. Nos services sont éligibles au **crédit d'impôt de 50%**. L'équipe E&D est à vos côtés pour vous faciliter la vie !

**Vincent Le Déault**  
Directeur des agences de La Baule et Pornichet

**MÉNAGE / REPASSAGE** **JARDINAGE**

**LAVAGE DES VITRES** **AIDE À LA PERSONNE**

**LA BAULE** 02 40 60 28 01 **PORNICHET** 02 72 34 21 40

[www.essentiel-domicile.fr](http://www.essentiel-domicile.fr)

**RÉNOVATION D'APPARTEMENTS**

**La Maison Des Travaux**  
AGENCE DE LA BAULE

**SIMPLIFIEZ-VOUS LA VIE POUR VOS TRAVAUX !**

- ✓ DEVIS GRATUITS
- ✓ RAPPORT QUALITÉ / PRIX
- ✓ ARTISANS LOCAUX DE QUALITÉ
- ✓ SUIVI DE TRAVAUX

Olivier Macé, votre courtier depuis 15 ans.

**26 avenue Georges Clémenceau - 44500 LA BAULE**  
02 40 19 85 92 - [www.labaule.lamaisondestravaux.com](http://www.labaule.lamaisondestravaux.com)

là, toute la classe politique française a pris peur. Il est nommé Premier ministre. Je suis prié de quitter mon poste, mais je fais de la résistance et je décide de rester dans la Nièvre.

À ce moment-là, des proches de François Mitterrand me contactent en m'expliquant qu'une opération se prépare pour déstabiliser Pierre Bérégovoy. C'était un an avant l'affaire du canal. Je ne pensais pas du tout qu'ils allaient finir par le tuer un soir de 1er mai. Le problème, c'est qu'il a été six ans au ministère des Finances, où il a pu recueillir énormément d'informations confidentielles sur les flux financiers. À cette époque, il y avait énormément de scandales fi-

nanciers, comme les frégates de Taiwan, Elf, Pechiney, Urba ou le Crédit lyonnais. Pierre Bérégovoy avait avec lui de vraies bombes et il pouvait dynamiser la classe politique française. Il y a eu un consensus sur le thème: « Si l'on veut continuer à survivre et continuer nos magouilles - gauche, centre et droite - il faut absolument se débarrasser de lui. »

**Diana : ce n'était pas du tout un accident**

**Vous avez aussi enquêté sur l'accident de la princesse Diana...**

J'en parlerai dans un prochain livre et j'apporterai les preuves que ce n'était pas du tout un accident. Ce sont des

preuves qui ne sont jamais sorties. Des chercheurs indépendants, souvent d'anciens magistrats et policiers, ont largement travaillé là-dessus.

**Il y a toujours eu des morts et des suicides mystérieux. Maintenant, lorsque vous apprenez qu'Untel s'est pendu ou a fait une chute en montagne, comment réagissez-vous ?**

D'abord, avec beaucoup de méfiance et de circonspection. J'essaie d'analyser les circonstances de l'événement. Pourquoi cet homme, qui grimpait sur les échelles de Notre-Dame, est-il tombé d'un ravin ? Pourquoi cet homme qui s'apprêtait à

écrire un livre se retrouve-t-il avec un gros coup de déprime ? Pourquoi tel chercheur, spécialisé dans l'intelligence économique, se retrouve-t-il avec une balle dans la tête dans sa voiture ? Chaque fois, je découvre que ce sont des gens qui ont eu un certain courage et une certaine liberté de parole. Ils ont pris position sur des sujets nationaux, ils ont présenté des alternatives et, au lieu de les laisser organiser des débats, on les retrouve brutalement suicidés... Pour moi, c'est une dérive qui n'est pas propre à la France puisque l'on retrouve cela dans de nombreux pays. Quand on se demande qui la personne dérangeait, on trouve rapidement des réponses. **(Suite page 12)**

**Albam Des Vecquères**

**VOYANT MÉDIUM COACH INTUITIF**

**Voyance Itinérante** "L'élégance de vous dire, sans rien me dire..."  
07.67.08.84.32 [ALBAMVOYANCE.COM](http://ALBAMVOYANCE.COM)

**Avis cliente: Corine 08/25**

Je suis revenue vers Albam après une première consultation dans un salon. Une prédiction s'étant réalisée malgré mes forts doutes du moment sur ce qu'il annonçait, et la bienveillance d'Albam, mon encouragée à le solliciter de nouveau, cette fois par téléphone. Cette nouvelle consultation me conforte dans l'idée que c'est une belle personne. Ses conseils laissent place à la liberté individuelle. Il ressent les choses et vous les livre sans vous poser de question. A vous de les prendre en compte ou pas. Merci Albam de votre disponibilité et votre écoute.

**Vous traversez une période de doute, vous êtes face à un choix important ou vous ressentez le besoin d'y voir plus clair sur votre avenir...**

**Voyance Téléphonique 75,00€ prévoir 1h15**

**Voyance La Baule 95,00€ prévoir 1h15**

**Au Coeur des Sens 52 Avenue Louis Lajarrige La Baule**

**PROMO SPECIALE ANNIVERSAIRE**

**15 ANS** → **15 %**

Du 15/09 au 15/10/2025  
sauf devis en cours  
voir conditions en magasin

**ART DE LA MENUISERIE**

**MADE IN PORNICHET**

**REYNAERS aluminium**

**FABRICANT MENUISERIE ALUMINIUM**

**02 51 75 12 84**  
**17 allée des Alizés**  
**PORNICHET**

**FENÊTRES**  
**VOLETS**  
**PORTES D'ENTRÉE**  
**PORTES DE GARAGE**  
**PORTAILS**  
**CLÔTURES**  
**STORES**  
**PERGOLAS**  
**BARDAGE**  
**TERRASSE**  
**GARDE-CORPS**

## Hubert Marty : « Le prince de Broglie avait un dossier encombrant, celui du financement de la campagne de Giscard. »



Hubert Marty dans le studio de Kernews. L'ancien commissaire dispose de la planche avec les photos prises après la découverte du corps de Pierre Bérégovery.

**D'ailleurs, vous êtes tellement prudent que vous vous arrêtez à Jacques Chirac... Est-ce par peur ?**

Non, je n'ai pas peur, c'est le premier tome. Les deux premières cohabitations sont des périodes très intéressantes. Par exemple, il y a eu la mort du ministre Charles Hernu. C'était un proche de François Mitterrand, plusieurs fois ministre de la Défense. Il a été sacrifié après le scandale du Rainbow Warrior. Il est mort bizarrement en 1990 d'une crise cardiaque au moment d'un

meeting politique. J'ai des éléments précis et il aurait subi l'injection d'un produit dans le cou... Bref, il aurait été empoisonné. Cette histoire n'a jamais fait l'objet d'une enquête.

**Est-ce lié aux rumeurs sur le fait qu'il aurait été un agent de l'Est, notamment proche du KGB ?**

On a dit que c'était un agent des services secrets bulgares. Je n'ai pas creusé ce dossier. C'est possible, mais j'ai des doutes. Dans la vie politique française, si vous analysez

les attaches des uns et des autres depuis un siècle, il y a de nombreux élus qui ont eu des attaches avec les services secrets américains ou russes, mais surtout américains, et qui, pour autant, n'ont pas mené des actions négatives à l'égard de leur pays. Il faut aussi s'interroger sur la mort de Georges Pompidou. C'était le premier successeur du général de Gaulle et il avait poursuivi la politique étrangère du général, c'est-à-dire un équilibre entre les États-Unis et l'Union soviétique. On permettait aux deux grands de discuter. Il ne faut pas oublier que nous

avons abrité les négociations pour la paix au Vietnam. Je pense que Pompidou agaçait les Américains. Je me pose souvent cette question sur sa maladie, la maladie de Waldenström, qui touche à peu près vingt personnes par an en France : donc, la probabilité pour qu'elle touche le président de la République est quand même assez faible !

À partir de 1973, la CIA avait mis un focus sur Pompidou et elle se débrouillait même pour recueillir ses urines pour les analyser. Peut-être que certains attendaient sa fin ? Après la mort de Pompidou, on retrouve deux candidats atlantistes, Giscard d'Estaing, qui a toujours été pro-américain, et Mitterrand, qui était un atlantiste connu. Mitterrand s'était fréquemment opposé à de Gaulle dans sa politique d'indépendance nationale. Regardez les positions de François Mitterrand quand nous sommes sortis de l'OTAN !

**Vous évoquez aussi la période Giscard...**

D'abord, l'affaire de Broglie. C'est un vrai assassinat. Il a été tué trois semaines après la fondation du RPR par Jacques Chirac. Le prince de Broglie avait un dossier en-

combrant, celui du financement de la campagne de Giscard, et, quand on creuse, on s'aperçoit qu'il avait été financé par des banques espagnoles. Il avait décidé de faire passer ses dossiers à Chirac, qui devenait l'opposant numéro un.

J'ai eu la chance de rencontrer Roland Dumas à plusieurs reprises, mais aussi Guy Simonnet, le policier qui a organisé l'assassinat du prince de Broglie. Il m'a raconté avoir rencontré en prison Jacques Mesrine qui lui avait dit avoir des complicités au sein de l'État. D'ailleurs, quand on regarde la façon dont Mesrine s'est évadé à plusieurs reprises, on comprend qu'il a forcément bénéficié de l'appui ou de la connivence de personnes au ministère de la Justice. Je m'interroge ensuite. Est-ce que Mesrine a participé à l'assassinat de Robert Boulin ? Sa mort est très certainement liée à celle de Jean de Broglie.

Ensuite, il y a une autre mort mystérieuse, celle de Joseph Fontanet, ancien ministre de Georges Pompidou, qui aurait reçu des confidences sur la campagne de Giscard de la part du prince de Broglie. Ce sont vraiment des affaires d'État.

**Enfin, avez-vous le sentiment que ces affaires de morts mystérieuses, organisées par l'État profond, se sont amplifiées ces dernières années ?**

Oui. Il y a des listes qui circulent, avec souvent des lanceurs d'alerte, comme Claire Séverac, notamment sur les questions de conditions de vie, de pharmacie ou de médecine. L'État profond n'a pas forcément des objectifs politiques, puisqu'il s'attaque à tout ce qui dérange les lobbys puissants, à savoir l'armement, la santé, l'énergie et l'agroalimentaire. Tous ces lobbys mènent des actions énormes à Bruxelles pour encourager ou freiner des réglementations sanitaires ou chimiques. L'objectif est clairement d'éliminer tous ceux qui gênent les objectifs et la rentabilité des acteurs de l'État profond. Dès qu'il y a beaucoup d'argent en jeu, si l'on ne touche à rien, il n'y a pas de problème. Mais dès que l'on commence à mettre un grain de sable dans la machine, une alerte se fait. Et cela peut aller jusqu'à la mise hors circuit...

**Propos recueillis par Yannick Urrien.**

## La Baule : le bureau de poste rouvre ses portes après 11 mois de travaux



Après 11 mois de fermeture pour travaux, le bureau de poste de La Baule a réouvert le 21 août dernier, offrant à ses 340 clients quotidiens un espace entièrement métamorphosé. L'établissement a bénéficié d'une rénovation complète de 350 000 euros pilotée par La Poste Immobilier, transformant radicalement l'expérience client.

Le nouveau bureau s'articule désormais autour de trois univers distincts. L'espace de vente grand public propose tous les services essentiels de La Poste via

des bornes tactiles et des produits en libre-service, incluant une nouvelle gondole La Poste Mobile pour la démonstration de téléphones mobiles. Une grande table permet aux clients de préparer leurs envois avec le matériel mis à disposition.

L'espace conseil bancaire a été repensé pour améliorer le confort et garantir la confidentialité. Les six conseillers bancaires sont équipés de tablettes pour simplifier les parcours de vente avec signature électronique et peuvent proposer des rendez-vous en visioconférence. Un espace

dédié aux professionnels assure un accueil personnalisé avec des conseillers spécialement formés pour les accompagner dans leurs démarches quotidiennes de financement, assurance, juridique et communication.

L'innovation majeure réside dans l'intégration d'un espace Louvre Banque Privée, une première pour La Baule. Deux conseillers spécialisés y accompagnent les clients patrimoniaux en matière d'ingénierie patrimoniale, de gestion et de conseil en investissements, offrant un suivi personnalisé et confidentiel.

La rénovation s'inscrit dans une démarche écoresponsable exemplaire. Le bureau a été rénové du sol au plafond avec du mobilier contemporain fabriqué par des PME françaises et des matériaux biosourcés, notamment une peinture aux algues. L'acoustique et la luminosité ont été améliorées grâce à des luminaires 100% LED, tandis qu'une ventilation adaptée optimise la qualité de l'air tout en réalisant des économies d'énergie. Fait remarquable, 85% des déchets générés par les travaux ont été revalorisés.

L'équipe de 21 collaborateurs, incluant 11 chargés de clientèle, 6 conseillers bancaires dont 2 conseillers Louvre Banque Privé et 4 managers, accueille les usagers du lundi au vendredi de 9h à 12h30 et de 14h à 18h, et le samedi de 9h à 12h30. Ce bureau s'inscrit dans un réseau étendu de services postaux à La Baule, comprenant deux agences postales communales, plusieurs points relais et trois partenaires relais colis «Pickup» avec une consigne automatique.

## Le Pouliguen : un atelier pour bien préparer sa retraite



Le Centre communal d'action sociale (CCAS) du Pouliguen innove en proposant, pour la première fois, un atelier collectif gratuit destiné aux futurs et jeunes retraités. Baptisé Bienvenue à la retraite, ce cycle de six séances vise à accompagner ce passage de vie afin de le rendre plus serein, actif et épanouissant.

Animés par des intervenants spécialisés, les rendez-vous aborderont des thématiques variées : santé, activité physique, gestion du budget, relations sociales, engagement associatif... Autant de clés pour bien vivre cette transition et construire de nouveaux projets. « La re-

traite marque un tournant, et il est parfois nécessaire d'être accompagné pour se projeter dans ce nouveau rythme », souligne la municipalité, qui souhaite offrir aux participants un espace d'échanges et d'informations.

**Les ateliers auront lieu en mairie, salle 203, chaque vendredi matin de 10 h à 12 h, aux dates suivantes : 19 et 26 septembre, 3, 10 et 17 octobre, puis 14 novembre. Le nombre de places étant limité à 15, les inscriptions sont obligatoires auprès du CCAS (02 40 15 08 02 – ccas@mairie-lepouliguen.fr).**



# Salorges Enchères

Nantes • La Baule

## LUMIERE SUR LE CALENDRIER À VENIR

### Nantes

Vendredi 19 Septembre  
à 11h et 14h  
Objets du hasard

### Nantes

Samedi 27 Septembre à 11h et 14h  
Regard sur le Monde

### Nantes

Vendredi 10 Octobre à 11h et 14h  
Mille et un papiers

### La Baule

Samedi 25 Octobre à 14h  
Arts décoratifs du XXe siècle

### La Baule

Vendredi 31 Octobre à 14h  
Mode et bijoux

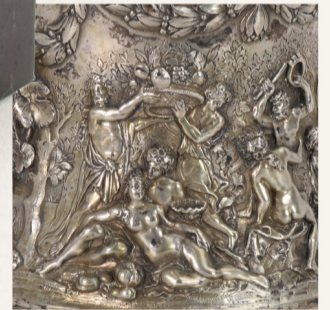


### Nantes

Vendredi 7 Novembre à 11h et 14h  
Multi Collections

### Nantes

Samedi 22 Novembre à 14h  
Arts de la table



### Nantes

Samedi 29 Novembre à 14h  
Arts décoratifs classiques

### Nantes

Samedi 13 Décembre à 14h  
Art publicitaire

## La Baule Expertises Gratuites

Lundi 22 Septembre 10h-12h et 14h-17h  
Mode & Bijoux

En présence de notre experte gemmologue Anne Pellerin

Mercredi 24 Septembre 10h-12h et 14h-17h  
Arts décoratifs du XXe siècle

En présence de notre consultant Pierre JACOB

**N'hésitez pas à prendre rendez-vous au  
02 40 69 91 10**

Listes et nombreuses photographies sur [www.interencheres.com/44001](http://www.interencheres.com/44001) pour Nantes - Listes et nombreuses photographies sur [www.interencheres.com/44007](http://www.interencheres.com/44007) pour La Baule

## Humeur ▶ Le billet de Dominique Labarrière



### Une rentrée, des sorties

Il n'est pas exclu, nous disent les observateurs éclairés de la chose, que, pour le si vaillant gouvernement en place, l'heure de la rentrée soit aussi celle de la sortie. Ce qui, reconnaissons-le, fait beaucoup de choses à gérer en même temps pour Mesdames et Messieurs les ministres. D'où, chez certains, une fatigue bien compréhensible et une hâte à tenter de laisser une trace, de marquer son passage aux affaires.

Ainsi Madame la ministre de l'Éducation nationale qui, probablement hantée par cette envie d'entrer dans l'histoire, s'est fendue d'une sortie absolument en phase avec les préoccupations majeures des Français en ce mois de septembre. Elle a soudain pris conscience de

ce que l'inscription figurant au fronton du Panthéon, « Aux grands hommes la Patrie reconnaissante » pouvait recéler de discriminant pour la gent féminine. Elle y a vu une arrogance de plus à porter au passif de l'horrible patriarcat. La France entière, qui n'en pouvait plus de voir cette insulte gravée dans le marbre de sa nécropole de référence, de son Saint-Denis laïc, applaudit, se prosterne. Sans doute l'intention cachée de la ministre en question est-elle de faire engager en sous-main une pétition réclamant - que dis-je, réclamant, exigeant - qu'elle soit elle-même, le moment venu, accueillie en ce lieu de prestige d'outre-tombe ?

On entend d'ici le solennel discours de réception dans

une froide et brumeuse soirée de novembre. « Entre ici, Babeth Borne, etc. » Cela déclamé par ce qu'on aura alors sous la main comme vague sous-produit de notre André Malraux dont le phrase est encore dans toutes les mémoires. (Du moins les mémoires de boomers, bien sûr, qui en cette rentrée eurent droit eux aussi à une sortie. Du premier ministre, celle-ci. À propos de la dette abyssale du pays. La bonne vieille tactique du bouc émissaire. Le boomer est le bouc commode, le boomer-casseur n'étant pas encore, quant à lui, de sortie lors des protestations de rue, question d'âge et de rhumatismes.)

Revenons à l'inscription du Panthéon. Trouver la juste formulation ne va pas de soi.

Je pense que au plus haut de l'État on envisage de mobiliser la Nation sur le sujet, avec déclaration présidentielle au 20 heures, grands débats dans les provinces et, peut-être même un référendum, tant nous sommes accoutumés à voir ce pouvoir s'emparer avec vigueur et efficacité des problèmes sitôt qu'ils se posent.

Facilitons-lui les choses. Déblayons le terrain. Est-ce que « Aux grands hommes et femmes la Patrie reconnaissante » conviendrait ? Rien de moins sûr. Il s'en trouverait pour considérer que l'épithète flatteuse de grands serait alors confisquée au profit des seuls hommes. Il faudrait donc recourir à l'écriture inclusive: « Aux grands.es hommes et femmes la Patrie reconnaissante. » Peu esthétique. De plus, voilà qui exclurait de la manière la plus arbitraire, la plus injuste la plus ignominieusement entachée de transphobie, l'entre-deux des personnes adeptes, en matière de genre, de l'indétermination. Aussi, se verrait-on contraint d'envisa-

ger une inscription du type: « Aux grandes femmes, grands hommes et grands tous autres, la Patrie reconnaissante. » Un peu long, peut-être. Mais consensuel.

À ceci près qu'il ne manquera pas de se trouver cette fois des personnes de petites tailles pour se sentir discriminées et entrer en voie de contestation. Après occupation du temple aux gloires républicaines, elles obtiendraient très certainement l'adoption d'une formule du genre : « Aux êtres méritants de tous sexes la Patrie reconnaissante. » Je pense que, avec cette version, nous pourrions prétendre avoir atteint un certain point d'équilibre.

Il ne resterait plus alors qu'à régler l'autre problème soulevé ces jours-ci, la parité hommes-femmes. Actuellement, nous en sommes assez loin. Sept femmes pour soixante-seize hommes. Autrement dit, il y a du boulot! On a vu que Madame la ministre - je le répète, le moment venu - rien ne presse - pourrait venir apporter sa

contribution dans cette entreprise de rééquilibrage et de justice. Je gage que, une fois celle-ci conduite à son terme, se posera la question entrevue pour le libellé de l'inscription : quid de tous les autres sexes. Je dis bien tous les autres, car au train où vont les choses, nous ne sommes pas au bout de nos surprises.

Je proposerais donc, considérant que, comme il est dit dans les Écritures, « nous sommes poussière et retournerons poussière », on inscrive tout simplement « À ces poussières d'importance, la Patrie reconnaissante. » Et comme la République n'a plus les moyens de financer les colloques, les consultations des officines habituellement invitées aux mangeoires décisionnaires, je pense qu'il serait judicieux de faire financer ces dépenses par un consortium de fabricants d'aspirateurs. Qu'on ne me remercie pas ! Il me suffit de penser que la Patrie et la ministre concernée me sont reconnaissantes.

## La Baule accueille la 5e édition du Festival Think Forward : entreprises et dirigeants face aux grands basculements

Le 7 octobre 2025, le Palais des Congrès Atlantia de La Baule sera le théâtre d'un rendez-vous majeur pour les décideurs. Le Festival Think Forward revient pour sa 5e édition, co-organisée par OPA Group et Ouest-France, et s'impose plus que jamais comme une agora incontournable où s'inventent les modèles de demain.

aux bouleversements, à l'image de Guillaume Gibault (Le Slip Français) ou Nicolas Appert (Lengow). Conçu comme un espace de débats, d'expériences immersives et de controverses assumées, Think Forward se distingue par son approche participative. Dans le cadre unique de La Baule, 700 décideurs sont attendus pour partager, réfléchir et bâtir de nouveaux réseaux.

**Festival Think Forward – 5e édition**  
Mardi 7 octobre 2025 – 9h à 18h  
Palais des Congrès Atlantia, La Baule  
Inscriptions sur [festival-think-forward.fr](http://festival-think-forward.fr)

Le festival Think Forward offre 10 invitations pour les 10 premiers lecteurs de La Baule+ avec le code LABAULE+ : code à inscrire sur le coupon de réduction lors de l'inscription sur [www.festival-think-forward.fr](http://www.festival-think-forward.fr)

Économistes, entrepreneurs, experts en stratégie, dirigeants d'entreprise et acteurs associatifs... près de vingt intervenants viendront confronter leurs convictions sans détour. « Les crises actuelles – climatique, géopolitique, énergétique, technologique – obligent les entreprises à se réinventer, au risque de disparaître », rappelle l'équipe organisatrice.

Philippe Dessertine ouvrira la journée avec une conférence : *Changer ou prendre le risque de tout perdre*. D'autres figures marquantes suivront, comme Luc Julia, co-créateur de Siri, qui mettra en garde contre l'idéalisme autour de l'intelligence artificielle, ou encore François Gemenne, co-auteur du GIEC, qui insistera sur l'ancrage territorial et la sobriété comme conditions de résilience.

**Tout au long de la journée, les participants aborderont les enjeux suivants:**  
Climat : adaptation ou déni ?  
IA et éthique : quel contrat social demain ?  
Gouvernance et leadership : faut-il réinventer les fondations ?  
Sobriété et innovation : repenser la performance autrement.  
Travail : entre quête de sens et mutations durables.  
Des témoignages concrets viendront illustrer ces réflexions, avec des dirigeants qui ont transformé leur modèle pour s'adapter



**Olivier Lombard, coprésident de OPA Group et cofondateur de Think Forward**

# Répar'stores®

Les experts en simplicité



## MODERNISATION DE VOLETS ROULANTS ET STORES

Volet roulant - Store banne - Porte de garage  
Store intérieur - Moustiquaire

### RÉPARATION ET INSTALLATION

Maxime GORSON - Secteur La Baule - Saint-Nazaire  
Tél. : 06 60 73 10 62  
[interventions.pornichet@reparstores.com](mailto:interventions.pornichet@reparstores.com)

[www.reparstores.com](http://www.reparstores.com)

**RÉNOVATION**  
IMMOBILIÈRE CLÉ EN MAIN

**UN INTERLOCUTEUR UNIQUE**  
AU SERVICE DE VOS PROJETS

- / SÉLECTION DES ARTISANS
- / OPTIMISATION DES BUDGETS
- / SUIVI DES TRAVAUX

ESTIMATION SANS FRAIS NI ENGAGEMENT

tél : **02 40 19 42 91** [www.renove-immo.fr](http://www.renove-immo.fr)  
Rénove Immo SARL - 44350 Guérande / e-mail : [info@renove-immo.fr](mailto:info@renove-immo.fr)



**rénove**  
I M M O

**DU RÊVE À LA RÉNOVATION**

BAIE LA BAULE / PRESQU'ILE DE GUERANDE

PEINTURE - DÉCORATION

**COULEURS**  
*Guérandaises*

**GOURET**

Sébastien **06 13 13 80 83**  
Angélique **07 70 29 63 91**  
[contact@couleurs-guerandaises.fr](mailto:contact@couleurs-guerandaises.fr)

**Peinture - Décoration**  
Revêtements muraux & sols  
Ravalements

**Une expérience de plus de 20 ans**

Trépiéd - 44350 GUÉRANDE  
09 66 82 09 52

## Ouest Store : le spécialiste de la protection solaire haut de gamme



Artisan passionné, Tanguy Leduc s'est spécialisé depuis près de quinze ans dans la protection solaire. Après une première expérience dans le bâtiment, il a travaillé pour une entreprise d'installation et de réparation de stores avant de créer Ouest Store, il y a cinq ans.

Son choix de l'indépendance reflète son esprit d'artisan, mais aussi l'attente de nombreux clients qui apprécient de n'avoir qu'un seul interlocuteur de bout en bout.

Concilier les chantiers et la présence en magasin n'est pas simple, mais disposer d'un espace d'exposition

lui paraissait indispensable afin de pouvoir mettre en avant la haute qualité de ses produits. Il a donc ouvert un showroom à Guérande. Du lundi au jeudi, il intervient principalement sur ses chantiers et reçoit sur rendez-vous ; le vendredi, il accueille librement ses clients au showroom.

**Profiter plus longtemps des espaces extérieurs**

Ouest Store a choisi de se positionner sur le haut de gamme, en collaborant avec des fabricants réputés tels que Renson (pergolas bioclimatiques), Harol (stores bannes) ou Luxaflex (stores

intérieurs sur mesure). « Les Belges sont très avancés dans ce domaine. Leur climat est proche du nôtre, ce qui impose des finitions solides et durables. Comme sur la presqu'île, il s'agit non seulement de se protéger du soleil, mais aussi de profiter plus longtemps des espaces extérieurs, au printemps comme en automne », explique Tanguy.

**Le haut de gamme n'est pas inabordable: l'écart de prix reste souvent limité, entre 10 et 20 %**

Les pergolas qu'il installe sont totalement étanches, avec possibilité d'intégrer chauffage ou éclairage, et

bénéficient d'une structure en aluminium plus épaisse que la moyenne. Contrairement aux idées reçues, le haut de gamme n'est pas inabordable : l'écart de prix reste souvent limité, entre 10 et 20 %.

Autre atout : Tanguy reste l'unique interlocuteur de ses clients, de la première rencontre jusqu'à la pose finale, sans sous-traitance. « Ces équipements deviennent de véritables pièces à vivre, utilisables presque toute l'année », souligne-t-il.

**Ouest Store, 3 bd du Général de Gaulle à Guérande.**

**Tél. 06 25 87 05 36 – [contact@oueststore.fr](mailto:contact@oueststore.fr)**



**NOUVEAU À LA BAULE**



**D**  
**C**  
1840  
**DUVIVIER**  
**CANAPES**

**ICONIQUE**

MOBILIER INTEMPOREL D'EXCEPTION

En partenariat avec la Galerie

**PromenArts**  
ART GALLERY

Mobilier d'extérieur MOBLIBERICA - Revêtements muraux TECHNOGAFICA et la gamme de canapés SANCAL

**19, avenue Marie-Louise - LA BAULE - 06 38 83 99 52**

## Histoire ► L'un des enfants de Joséphine Baker en vacances à La Baule



**Lorsque vous êtes arrivé à La Baule, vous êtes allé dîner au Ciro's et vous y avez découvert une photo de votre maman...**

Exactement. C'est une photo de ma mère, prise avant la Seconde Guerre mondiale. Elle se balade avec son guêpard femelle, Chiquita, des amis et son amoureux du moment. C'est une photo qui a dû être prise en 1930, lorsque ma mère se promenait avec Chiquita, qui était évidemment apprivoisée. Cela faisait sensation. Je suis tombé sur cette photo au Ciro's. Mais, malheureusement, il n'y a pas de légende et l'on ne dit pas qu'il s'agit de Joséphine Baker en 1930. Ce serait bien de le préciser, car je pense qu'une bonne partie du public, surtout les jeunes, ne sait sans doute pas de qui il s'agit.

**On n'a pas besoin de mettre une légende sous une photo de Brigitte Bardot ou d'Alain Delon...**

Oui, mais ce sont des personnalités plus modernes pour les jeunes. C'est beaucoup plus proche de leur génération, alors que la carrière de ma mère a quand même commencé avant la guerre. À mon avis, il n'y a que les seniors qui doivent savoir exactement qui est ma mère et quel est son parcours, malgré sa panthéonisation. Heureusement, il va y avoir deux films : un film de cinéma, produit par Studio Canal Plus et un partenaire américain, et une série télévisée sur Netflix. Le film devrait sortir en 2026 et la série Netflix en 2027. À partir de là, un public plus jeune devrait la connaître.

**Quel a été votre rôle dans leur réalisation ?**

Je suis conseiller artistique,

tout comme je le suis pour la comédie musicale qui va se jouer à Bobino à partir du mois d'octobre prochain. C'est une troupe très énergique et l'actrice qui incarne Joséphine Baker est formidable.

**Toute la classe politique, de l'extrême gauche à l'extrême droite, était unanime pour que ma mère entre au Panthéon**

**Vous avez travaillé sur la panthéonisation de votre maman. Il y a vraiment eu une unanimité de tous les bords politiques pour cela...**

Je venais d'écrire mon livre « Joséphine Baker, l'universelle » et, tout de suite après la sortie, j'ai été contacté par un collectif intitulé « Osez Joséphine » - ce qui était un clin d'œil à la chanson de Bashung - pour qu'il y ait une pétition en ligne afin de demander la panthéonisation de ma mère. Ce n'est pas la famille qui réclame cela. À l'inverse, rejoindre un collectif, ce n'est pas pareil. Je précise qu'il faut l'accord de la famille pour une panthéonisation. Ce collectif a recueilli des centaines de milliers de signatures, ce qui nous a permis d'être reçus à l'Élysée par le président Macron et son épouse. Et tout est allé très vite.

Le président a trouvé que ma mère était très inspirante et ses conseillers m'ont fait savoir que toute la classe politique, de l'extrême gauche à l'extrême droite, était unanime pour que ma mère entre au Panthéon. J'ai d'ailleurs rencontré à plusieurs reprises, dans des cérémonies diverses, tous les leaders politiques, notamment Jean-Luc Mélenchon, Marine Le Pen, Roselyne

## Brian Bouillon Baker : « Joséphine Baker était une héroïne française et elle méritait cet hommage suprême qu'est la panthéonisation. »

**B**rian Bouillon Baker est l'un des enfants de Joséphine Baker. C'est le septième sur les douze qui composaient cette famille nombreuse appelée la famille arc-en-ciel. Aux côtés de sa mère, il a rencontré Dalida, Gilbert Bécaud, la princesse Grace de Monaco ou encore Fidel Castro, car Joséphine Baker a été une personnalité unique adulée dans le monde entier.

Elle est devenue l'icône du Tout-Pa-

ris des Années folles. Par la suite très engagée, agent secret, résistante, officier de l'armée de l'air, elle symbolise encore aujourd'hui la femme universelle et elle est devenue la première femme noire à entrer au Panthéon.

Brian Bouillon Baker a passé un mois de vacances au Royal Barrière à La Baule et nous l'avons rencontré pour évoquer la mémoire de sa mère. Il est aussi le conseiller artis-

tique du spectacle « Joséphine Baker » qui sera joué sur la scène du Théâtre Bobino à Paris du 9 octobre 2025 au 25 janvier 2026.

Brian Bouillon Baker a été adopté par Joséphine Baker et Jo Bouillon en 1957. Artiste et écrivain, il a milité pour l'entrée de sa mère au Panthéon et il est le porte-parole de la famille de Joséphine Baker.

**La Baule+ : Vous venez de passer tout le mois d'août à La Baule. Connaissez-vous notre ville ?**

**Brian Bouillon Baker :**

Non, c'est la première fois que je viens. Ma compagne était déjà venue il y a une vingtaine d'années, au Royal Barrière justement, où nous sommes installés pendant un mois. C'est un en-

droit vraiment très agréable. Je connaissais plutôt la Vendée, notamment les Sables d'Olonne et Noirmoutier, mais c'est la première fois que je viens à La Baule. C'est une station balnéaire très agréable.

J'ai eu le temps de découvrir le front de mer, mais également la ville, avec toutes ces maisons charmantes, et je trouve que la baie est superbe. Le climat est aussi plus agréable que dans le Sud.



## ILE VERTE

Prêt à Porter Féminin

### NOUVEAUTÉS

Vestes, Pulls, Chemisiers ...

25, avenue des Ibis - Marché angle des Arcades  
LA BAULE Tél. : 02 40 11 07 06



### LA BAULE - Centre

Très belle maison entièrement rénovée  
150 m<sup>2</sup> - 4 chambres  
Volumés généreux. Prestations de qualité

1 390 000 € HAI. Réf : 86120780

**BARNES** | Baie de La Baule  
INTERNATIONAL REALTY

L'IMMOBILIER HAUT DE GAMME



+33 (0)2 72 74 89 30

www.barnes-nanteslabau.com

Bachelot, Valérie Péresse, Fabien Roussel et Anne Hidalgo. Joséphine Baker était une héroïne française et elle méritait cet hommage suprême qu'est la panthéonisation. J'ai aussi rencontré beaucoup de Français qui étaient heureux de cette décision, même ceux qui ne sont pas toujours d'accord avec le président Macron...

**Elle avait quitté les États-Unis en raison de la ségrégation. Elle racontait souvent que des artistes noirs américains étaient venus la voir entre les deux guerres en étant presque surpris de l'absence d'apartheid en France...**

Effectivement, quand ma mère est arrivée à Paris, elle a été surprise en constatant qu'elle pouvait être servie dans les restaurants et les cafés, et qu'elle pouvait entrer dans n'importe quel hôtel, ce qui n'était pas le cas aux États-Unis où il y avait encore la ségrégation. Même si la France était un pays colonialiste à cette époque, elle appliquait quand même les principes des Droits de l'homme. Les êtres de couleur et de religion différentes avaient les mêmes droits que les Français d'origine.

Au même moment, aux États-Unis, la ségrégation était encore très forte, notamment dans tous les États du Sud. Ma mère a été accueillie au théâtre des Champs-Élysées et elle a pu constater que dans toute la France, les gens se sont toujours comportés de manière républicaine. Elle a vu cela dès son arrivée en 1925.

**Votre rappel est intéressant, car même les indépendantistes de Guadeloupe ou de Martinique qui, par définition, sont contre la France métropolitaine, reconnaissent qu'ils doivent expliquer qu'il**

**n'y a aucune ségrégation en France, ce qui est parfois difficile à comprendre pour leurs interlocuteurs étrangers...**

Nos compatriotes antillais ont les mêmes droits que tous les métropolitains, alors qu'à l'étranger, y compris aux États-Unis encore, il y a des dérapages. Les attitudes ségrégationnistes s'observent encore dans le sud des États-Unis. Évidemment, chez nous, les Antillais ne peuvent pas raisonnablement estimer qu'ils sont sous-considérés en métropole.

**Elle a créé cette petite ONU familiale qui démontre que tout est possible**

**N'est-ce pas l'un des effets de la construction de la France, avec les rois qui ont dû unifier des peuples très différents sous un même emblème ?**

Ce sont aujourd'hui les principes républicains. Ma mère a toujours dit que son idéal était celui de la fraternité universelle, que peu importe la couleur de peau ou la religion, et que peut-être un jour il n'y aura plus de passeports et de frontières. C'est aussi un combat pour la paix entre les pays. Elle voulait montrer que tout cela était possible en adoptant douze enfants d'origines différentes. Elle a créé cette petite ONU familiale qui démontre que tout est possible.

À l'échelle planétaire, il faudra encore beaucoup de temps. Ma mère défendait les valeurs de la République française. Elle est devenue française par mariage en 1937 et elle a toujours voulu défendre la France, ce qu'elle a fait au cours de la Seconde Guerre mondiale,

notamment en tant qu'agent secret, résistante et officier de l'armée de l'air. Elle a été décorée à plusieurs reprises, notamment de la Croix de guerre, chevalier de la Légion d'honneur à titre militaire, Croix de la Résistance et Croix de Lorraine offerte par le général de Gaulle en personne.

**Vous évoquez son combat pour la fraternité entre les peuples avec l'espoir de la paix dans le monde. N'est-ce pas une douce illusion, alors que l'on observe souvent dans les conflits que ce n'est pas une affaire de race ou de religion ? Regardez celui dont on parle le plus en ce moment : on ne peut même pas dire que ce soient deux peuples qui se combattent, entre les Russes et les Ukrainiens, puisque c'est le même...**

C'est vrai, mais c'est aussi une question de puissance et de domination économique. Il y a également la question historique puisque l'Ukraine est le berceau de la Russie. Elle a été russe, puis soviétique, avant de devenir indépendante. Donc, on est sur un dossier très politique. Il y a aussi en Afrique de nombreuses guerres intertribales. Effectivement, on pourrait qualifier d'utopistes les gens qui pensent que l'on pourra un jour tous vivre ensemble. Mais ma mère disait : « C'est possible, d'ailleurs l'Europe est en paix depuis la Seconde Guerre mondiale, alors qu'elle a souvent été en guerre. » Nous sommes le continent des conflits et ce n'est plus le cas, à l'exception de l'Europe de l'Est évidemment. C'est long, mais cela évolue. Donc, c'est possible. D'ailleurs, ma famille, la tribu arc-en-ciel, démontre cela puisque nous sommes douze enfants venus de continents différents, avec des religions différentes.

**Vous racontez votre enfance dans votre livre. Vous avez côtoyé pratiquement tous ceux qui comptaient sur cette planète...**

Oui, cela va des Kennedy à la princesse Grace, de Dalida à Gilbert Bécaud, d'Evita Peron au maréchal Tito, en passant par Fidel Castro, le pape Paul VI, le roi Hassan II, le président Boumediène, le Shah d'Iran ou la reine de Suède... J'ai côtoyé aussi des personnalités anonymes très fortes.

**Que représentait cette femme à leurs yeux ?**

Une incroyable personnalité qui dégagait beaucoup d'amour et d'énergie. Elle était universelle. Elle a chanté dans le monde entier. C'était une femme engagée, d'abord contre la barbarie nazie, ensuite pour la paix dans le monde. Elle a rencontré Golda Meir avec nous et le président Sadate, et avant lui Nasser. C'était aussi une maman universelle qui a adopté des enfants venus de différents horizons. Elle disait souvent que son idée était la fraternité universelle.

**Dalida : j'ai quand même été marié avec elle pendant 24 heures !**

**Quelle est la rencontre qui vous a le plus marqué ?**

Je vais répondre Dalida, parce que j'ai quand même été marié avec elle pendant 24 heures ! J'avais cinq ans, je l'ai demandée en mariage et elle m'a répondu oui. Mais cela a duré 24 heures. Mes frères m'ont dit que j'étais naïf puisqu'elle n'a évidemment jamais été mariée avec moi. Mais elle a quand même dit oui pour 24 heures !

(Suite page 18)

LA BAULE ÉVÉNEMENTS  
Cultivateurs d'expériences

# AGENDA

25-26

NOUVEAU SPECTACLE  
**En Passant**  
LE CONCERT "Incidents" 100% Goldman

**WALY DIA**  
21 OCTOBRE 2025  
ATLANTIA - LA BAULE

**SANDRINE SARROCHE**  
LA BAULE

**CHAZEL LEEB**  
**PARLE MOI d'AMOUR**  
PRÉSENTÉ PAR CLAUDE MICHEL SCHNITZER

**MAGDANE**  
CLAP DE FIN !!  
CLAP DE FIN

**La Vérité**  
MUSIQUE DE THÉÂTRE  
MUSIQUE DE THÉÂTRE

**LES FRANÇAISES**  
ULTIME BAZE CHEZ VOUS !

**YANNICK NOAH**  
UN PETIT TOUR À DREUX

**ÉTOILES DE LA DANSE**  
UN RÉPERTOIRE DU RÉPERTOIRE CLASSIQUE DE LA DANSE

**American Gospel**

**PIETRAGALLA BARBARA**

**MON JOUR DE CHANCE**  
FEMME AU PAYSAN  
MOLIERES 2025

SPECTACLES & ÉVÉNEMENTS À LA BAULE  
Palais des congrès et des festivals Atlantia

labaule-evenements.com

Licences spectacles : L-R-21-13542, L-R-22-7715, L-R-22-8569

TÉLÉCHARGEZ L'APPLICATION

la baule+



BARRIÈRE

CASINO



# REPARTEZ AVEC LA CAISSE

DU 12 SEPTEMBRE AU 4 OCTOBRE

1 JEEP AVENGER À GAGNER DANS VOTRE CASINO

Extrait de règlement. Jeu gratuit du 12 septembre au 4 octobre 2025, sans obligation d'achat dans les Casinos Barrière participants. Règlement disponible gratuitement à l'accueil des Casinos Barrière participants. Modèle mis en jeu : JEEP AVENGER E HYBRID MY25. Visuel du véhicule non contractuel. L'accès au casino est réservé aux personnes majeures et non inéligibles de jeu sur présentation d'une pièce d'identité ou d'une carte de fidélité Barrière en cours de validité. Pour le Casino Barrière Enghien-les-Bains, le client devra s'acquiescer d'un droit d'entrée. Image générée par une IA.



LES JEUX D'ARGENT ET DE HASARD PEUVENT ÊTRE DANGEREUX : PERTES D'ARGENT, CONFLITS FAMILIAUX, ADDICTION... RETROUVEZ NOS CONSEILS SUR [JOUEURS-INFO-SERVICE.FR](http://JOUEURS-INFO-SERVICE.FR) (09 74 75 13 13 - APPEL NON SURTAXÉ)



**Brian Bouillon Baker : « Le Royal Barrière est un endroit merveilleux, un service à l'ancienne, les prestations sont d'une très grande qualité, le personnel est vraiment attentionné et charmant. »**

**Elle a quand même été fichée aux États-Unis, par la CIA et le FBI**

**Donc, on peut aussi vous présenter comme un ex-mari de Dalida...**

Oui, pour 24 heures. En tout cas, elle avait accepté... Ensuite, parmi les rencontres, il y a évidemment Fidel Castro. Je devais l'appeler Tonton Fidel. On a dû subir des discours de quatre heures dans les grands stades, c'était un peu long et il faisait chaud. À la tribune, j'ai demandé à l'un de ses assistants du Coca-Cola et il m'a répondu que ce n'était pas possible, mais que je pouvais avoir d'autres sodas. Il nous a offert des costumes

révolutionnaires cubains. On a trouvé cela super, mais ma mère nous a autorisés à les porter uniquement pour jouer dans le parc du château et surtout pas dans les rues de Paris. Je suis allé sur ses genoux, il m'a laissé caresser sa barbe, j'ai tenté de goûter son cigare, mais il m'a répondu que j'étais trop jeune pour cela. Il m'a proposé de venir vivre à Cuba après mes études, en me promettant de me donner les galons de colonel de l'armée cubaine ! Ma mère n'était évidemment pas très d'accord... Elle était liée avec beaucoup de monde, que ce soit Fidel Castro ou Tito, qui étaient communistes, mais aussi avec les Kennedy, les Peron, Hassan II ou la famille de Monaco, c'est plutôt l'autre bord... Elle faisait

vraiment l'unanimité. Mais à la base, c'était vraiment une gaulliste convaincue et fidèle. Elle a toujours dit que durant l'Occupation et la Résistance, elle était sœur d'armes avec les résistants communistes qui luttèrent contre la barbarie nazie. À la base, elle considérait que l'idéal communiste était quelque chose de merveilleux, mais elle dénonçait ce que les États ont malheureusement fait de cette merveilleuse idée. Elle était gaulliste, mais elle a quand même été fichée aux États-Unis, par la CIA et le FBI, d'abord comme agitatrice sur la question des droits civiques des noirs, mais aussi comme agent communiste.

**Le général de Gaulle reconnaissait lui-même**

**avoir été surpris par le profil des résistants, entre les royalistes et les communistes, qui n'incarnaient pas forcément la bourgeoisie traditionnelle française...**

Il a d'ailleurs pris des ministres communistes pour reconstruire la France. Le Parti communiste et le parti du général étaient à l'époque les deux grands partis politiques français.

**Tout le monde pensait qu'elle était proche de Mussolini, mais son contact privilégié lui permettait d'avoir de nombreux renseignements**

**Elle a aussi été espionne car, comme elle était invitée partout, elle pouvait glaner des informations dans les cocktails mondains...**

Oui, elle a dupé les Italiens car son amoureux, Giuseppe Abatino, l'avait emmenée en Italie en lui présentant Mussolini. Au début, elle était admirative de Mussolini, puisqu'il avait reconstruit l'Italie après les années 20 sur le plan économique et des infrastructures. Mais elle a découvert le vrai visage de ce dictateur qui s'est allié avec Hitler et elle a décidé de jouer un double jeu. Tout le monde pensait qu'elle était proche de Mussolini, mais son contact privilégié lui permettait d'avoir de nombreux renseignements qu'elle a fait passer à l'encre sympathique, dans ses partitions, à destination des services secrets français. Par la suite, elle a caché de

nombreux résistants. Il y a eu deux perquisitions allemandes au château et ils n'ont rien trouvé. Cependant, cela commençait à devenir dangereux et on a conseillé à ma mère d'aller chanter en Afrique du Nord.

En plus, comme elle avait son diplôme d'aviatrice, elle est devenue lieutenant auxiliaire dans l'armée de l'air. Elle a beaucoup vécu au Maroc et elle a sillonné l'Algérie, la Tunisie, le Liban, l'Égypte et la Syrie. Elle a fait tout cela en Jeep, avec seulement deux autres personnes, en prenant le risque de se faire arrêter en Libye, pays qui était occupé par les Allemands. Il y a eu un contrôle qui s'est bien passé, mais c'était quand même risqué. Elle a terminé la guerre en chantant pour les soldats alliés, en étant auxiliaire pour tous les blessés de guerre, en Afrique du Nord, puis en France et jusqu'à Berlin même.

**L'ADN politique de votre mère est-il en vous ?**

Je dirais plutôt l'ADN humaniste. En partie oui, mais chez elle, cela dépassait la politique. Elle était gaulliste parce que c'est l'homme de l'appel du 18 juin, mais pas forcément pour sa gestion de la politique intérieure. Pour elle, c'était un grand homme, un héros, qui incarnait les valeurs de la France. Sur la politique économique, elle n'était pas une spécialiste.

**Que faites-vous maintenant ?**

D'abord, je continue de témoigner en participant à tous les événements mémoriels. Il y a de nombreuses

inaugurations de groupes scolaires, de rues ou de médiathèques. Tout cela, en France, mais aussi en Suisse, en Belgique, en Allemagne, au Maroc, en Angleterre, en Autriche, au Brésil, aux États-Unis et au Japon. Je suis l'ambassadeur de la famille. Je suis comédien à la base, je sais m'exprimer en public, je parle quatre langues, en plus j'aime bien voyager... Parallèlement, je continue de travailler comme comédien, surtout pour faire des doublages de films étrangers. Et je continue à écrire des articles et des nouvelles qui n'ont rien à voir avec ma maman.

**Quels souvenirs allez-vous garder de votre séjour à La Baule ?**

Le Royal Barrière est un endroit merveilleux, un service à l'ancienne, les prestations sont d'une très grande qualité, le personnel est vraiment attentionné et charmant. C'est un lieu que je ne connaissais pas et nous nous sommes vraiment bien détendus. En outre, La Baule est une ville agréable et charmante. Je vais garder un souvenir vraiment agréable de ce séjour d'un mois.

**Propos recueillis par Yannick Urrien.**



# COUTON - JAMAULT - HIRN

Ventes aux enchères - expertises  
à NANTES

**MARDI 30 SEPTEMBRE À 14H**

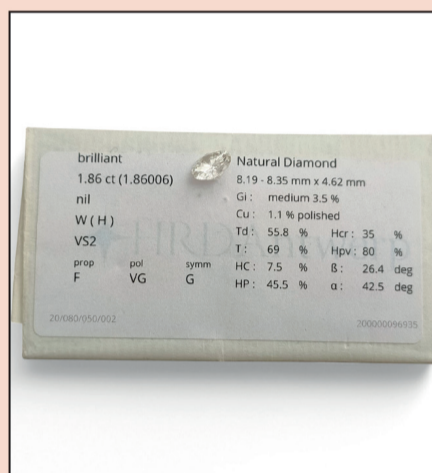
*Importante vente aux enchères de bijoux, montres, pièces de joaillerie,  
mode, vintage, or, diamants et monnaies or*



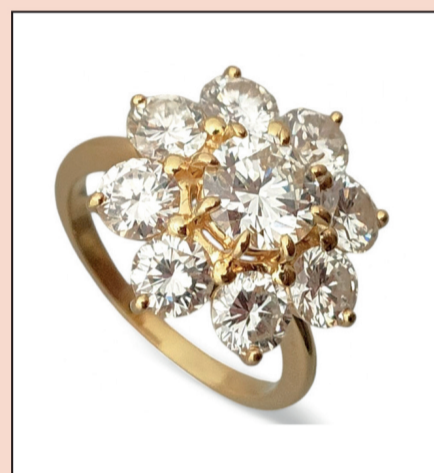
**COLLIER** en or, argent et diamants,  
modèle à transformation



**DIAMANT** sur papier 2.91 carats, couleur D,  
pureté VS1



**DIAMANT** sur papier 1.86 carat, couleur H,  
pureté VS2



**BAGUE** fleur en or et diamants



**BROCHE** en platine et diamants  
de tailles brillant et baguette



**BAGUE** Chanel en céramique noire



**MONTRE** Rolex Oysterdate Ref. 6694, vers 1966



**BAGUE** en or, saphir et diamants



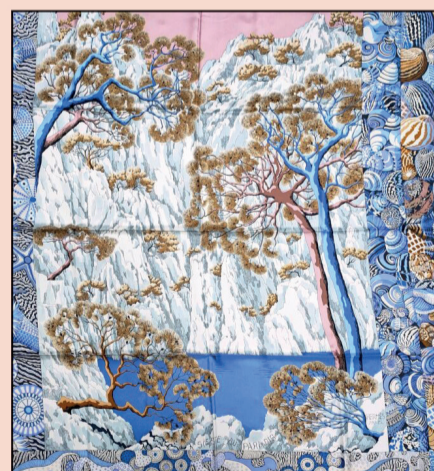
**MONTRE** de gousset en or



**BROCHE** Boucheron en or, saphirs et diamants



**SAC DE VOYAGE** porte habits Louis Vuitton



**Carré** HERMES

Pour inclure vos lots dans cette vente, vous pouvez nous contacter au 02.40.89.24.44  
ou envoyer vos photos à [contact@enchères-nantes.com](mailto:contact@enchères-nantes.com)

**Ventes en LIVE sur interencheres et drouot**

**PARIS** - 159 Bis bd Montparnasse - 75006 Paris - Tél. 01 43 29 09 85  
**NANTES** - 8-10, rue Miséricorde - 44000 Nantes - Tél. 02 40 89 24 44  
[contact@enchères-nantes.com](mailto:contact@enchères-nantes.com) - Agrément n° 2002-037

Bertrand COUTON - Elisa JAMAULT - Henri COUTON - Albin HIRN | Commissaires-priseurs



Catalogues sur  
[www.ivoire-nantes.com](http://www.ivoire-nantes.com)

## Courrier des lecteurs

### Courrier des lecteurs dans le journal d'août.

Je viens de lire le courrier des lecteurs du mois d'août ! Je viens de tomber sur un courrier plus que limite. Nous sommes sur du racisme écrit noir sur blanc ! Comment avez-vous pu publier un tel message ? Si l'objectif du journal est de diviser la ville, prôner le racisme, c'est réussi. Mais je ne pense pas que ce soit l'objectif de La Baule+ qui est de mettre en avant notre belle ville. Bien que notre ville ne soit pas parfaite, nous restons dans un cocon très confortable ! Je suis choqué par ce que j'ai lu, tout comme l'est toute ma famille et les personnes avec qui j'ai pu en discuter ! Que le journal prône la liberté d'expression, c'est très bien ! Mais je pense qu'un minimum de discernement sur les messages haineux est à avoir...

Cordialement

**Thomas Soudy.**

### Courrier des lecteurs.

Décidément, ce courrier des lecteurs se transforme, lentement mais sûrement, en

courrier d'électeurs. Et c'est heureux. Encore merci à La Baule + de faciliter cette translation. J'ai beaucoup apprécié l'article de Cecilia « Le bel été sur nos plages ». Elle déplore à juste titre la présence de cette source de pollution canine dont les maîtres ignorent royalement les interdits pourtant affichés de façon parfois invisible. Je me permets de rajouter l'absence pratiquement totale de passages des machines à nettoyer le sable sur toute la plage, contrastant avec la période ancienne où nous avions le plaisir chaque matin, de fouler une douce épaisseur de sable tamisé et propre. Mais ça, c'était avant ! A croire que le gestionnaire et les autorités locales aiment les présences de traces de fréquentations civilisées, laissées par les mégots, les papiers, les canettes de boissons, pour ne citer que celles-là. Aujourd'hui encore en petit nombre mais en progression. De plus, aujourd'hui, gare aux pieds sensibles qui osent tenter d'approcher l'eau à marée basse. La ligne de défense de

coquillages est là pour imposer une petite séance de torture. J'ai également lu avec délectation l'article de LG sur l'arrivée de nouvelles populations...

**J-F Bonnin (courriel)**

Merci, Monsieur, pour votre courriel. Nous avons dû en retirer les deux derniers paragraphes reprenant un message de LG publié dans notre numéro d'août, en raison de la restriction du périmètre de la liberté d'expression en France et des menaces reçues par le journal ces dernières semaines, notamment en provenance de groupes puissants, identifiés et organisés. En résumé, notre lecteur LG s'indigne de certains comportements sur la plage de La Baule en période estivale et invite les élus à s'emparer de cette question. Y. Urrien.

### Courrier des lecteurs dans le journal d'août.

Je suis étonné et extrêmement choqué que vous ayez publié la lettre du lecteur anonyme (et pour cause) LG dans la dernière édition

de La Baule Plus qui pourrait devenir La Baule moins après de tels propos ! Cette lettre est portée par une idéologie raciste, discriminatoire, violente et inadmissible dans un journal comme le vôtre. On ne peut pas écrire un propos diffamatoire et inexact comme cela sans poursuite pour apologie du racisme. Habitant de La Baule depuis plus de 40 ans je n'ai jamais constaté de telles dérives. Non La Baule que l'on aime n'est pas cette version complètement complotiste et raciste. Non la Baule n'est pas envahie de Kebabs et de Djellabah. Les rares personnes que l'on voit habillées différemment sont particulièrement tranquilles et n'atteignent aucunement à la tranquillité bauloise. Oui il peut y avoir des exactions... souvent plutôt le fait de consommateurs d'alcool et de drogues dont les origines métropolitaines et classiques ne font pas de doute. En publiant ce texte vous versez dans un complotisme agressif qui sert les extrémismes. Ce n'est pas normal qu'il n'y ait aucun commentaire à un

texte aussi aberrant. Dans l'espoir d'une rectification rédactionnelle dans un prochain numéro. La Baule que nous aimons est une ville ouverte, accueillante et tolérante. Cordialement.

**Georges Picherot.**

### LG, rendez à FP ce qui appartient à FP !

J'ai transmis en 2013 à La Baule + un courrier signé FP qui a été publié en août 2013, dans le n° 113 de ce journal avec une mention sympathique de Y. Urrien « Merci pour ce message rédigé avec beaucoup d'humour ». Comme il fallait s'y attendre, ce courrier s'est attiré les réactions des perroquets « bien-pensants » habituels auxquels Y. Urrien répondit avec tact dans le n° 114, et quel honneur, en citant même Coluche ! C'est donc avec un grand étonnement qu'en prenant connaissance du courrier des lecteurs du numéro d'août 2025 de La Baule + j'ai retrouvé l'intégralité de mon courrier datant de 12 années, mais cette fois signé par une personne que je ne connais pas : LG

! Je propose à tous vos lecteurs intéressés de consulter sur votre site « Kernews » le courrier des lecteurs des numéros 113 et 114 afin de vérifier mes dires, c'est surprenant ! Je me réjouis donc de constater que cela fait au moins une deuxième personne qui avait apprécié cette petite satire humoristique, mais la démarche est néanmoins saugrenue. Les auteurs de plagiat sont en mal de créativité, et plutôt que de poursuivre dans la même veine, enrichir et étayer mon billet de l'époque par l'évolution de la situation qui a malheureusement bien progressé en 12 années, LG s'est contenté, comme tous les faussaires, de modifier un ou deux termes en imaginant étaler son talent. Il n'a fait qu'alourdir et dégrader l'original, mais que savait-il faire d'autre. Je ne lui en veux pas et ne considérant pas mes petits propos comme une « œuvre », sans rancune je ne lui réclamerai pas de droits d'auteur ! En revanche, je remercie Y. Urrien de bien vouloir publier cette mise au point.

**F. Pauc.**

## Commentaires reçus par la rédaction sur un courriel publié dans le journal d'août

Certains lecteurs ont réagi, positivement ou négativement, à un courriel paru dans notre numéro d'août. Nous avons pour principe de publier toutes les lettres tant qu'elles ne contreviennent pas à nos valeurs et, dans ce contexte, nous éliminons ce qui est diffamatoire, raciste ou homophobe. Si ce courriel a pu choquer certaines personnes ou en amuser d'autres, notre rôle n'est pas de porter un jugement mais de veiller au pluralisme et à la liberté d'expression. Cette controverse justifie une mise au point et nous allons répondre précisément aux réactions qui nous sont parvenues.

L'émetteur exprimait sur un ton humoristique sa désapprobation de voir le salafisme gagner du terrain à La Baule en période estivale et il mentionnait clairement cette idéologie. En l'occurrence, son courriel ne visait pas une communauté religieuse, mais un courant politique tel que défini dans un rapport du gouvernement médiatisé en février 2025.

Sa lettre était-elle de nature islamophobe ? Non, car le salafisme est combattu par la plupart des pays musulmans, qui estiment que cette idéologie est terroriste comme celle des Frères musulmans. Stéphane Lacroix, dans son livre « Le crépuscule des Saints. Histoire et politique du salafisme en Égypte », signale même que « les Frères

musulmans font aujourd'hui figure de modérés » par rapport aux salafistes.

Il a souvent été souligné, à travers des interviews, que la grande majorité de la communauté musulmane française ne devait pas – et ne voulait pas – être confondue avec les partisans de l'idéologie salafite, fondée sur la charia. Le chiisme et le sunnisme sont des branches de l'islam, de même que le catholicisme, le protestantisme ou la religion orthodoxe sont des branches de la chrétienté. En aucun cas le salafisme ne saurait être comparé à cela. D'ailleurs, l'imam Chalghoumi a écrit que « l'idéologie salafite est une secte islamique qui s'est déclarée ennemie de tous les États et ses adeptes préfèrent les empires parce qu'ils vivent au Moyen-âge. » Dans ce contexte, une lettre similaire pourrait paraître dans plusieurs pays musulmans, comme l'Égypte ou l'Azerbaïdjan.

Ce courriel devait-il être publié ? Son auteur évoquait, sans agressivité dans ses propos, ni haine, ni appel à la violence, ce qu'il observe comme une mutation du paysage baulois.

Il n'entendait nullement offenser la communauté musulmane comme l'aurait fait une caricature blasphématoire. Les critiques émanent sans doute de ceux qui revendiquaient « l'esprit Charlie »

il y a seulement une décennie... Peu importe qu'il soit de bon ou mauvais goût, ce n'est pas le sujet, ce courriel ne visait pas une religion, mais une idéologie préconisant la charia et mentionnait la présence de femmes « entièrement bâchées » sur la plage.

Cette remarque ironique aurait certainement amusé feu Habib Bourguiba qui n'avait pas interdit le voile, contrairement à ce que certains pensent, mais n'hésitait pas à rappeler aux jeunes femmes qu'elles seraient plus belles sans lui. De son côté, le roi Hassan II, Commandeur des croyants, expliquait il y a 35 ans que le foulard n'a rien de coranique : « Mes filles ont fait de la natation, on fait du basket en short, on joue au tennis en jupe, mes sœurs, ma petite-fille, tous les Marocains ne comprendraient pas que l'on vienne les amputer de quelque chose que la religion leur a reconnu à condition qu'il n'y ait pas provocation ». Or, dans son courriel, notre lecteur n'évoquait même pas le voile, mais clairement la tenue intégrale. Il nous semble donc que la plupart des musulmans qui pratiquent normalement leur religion (et dont très probablement la mère porte un foulard traditionnel) ne peuvent être choqués.

Cette réflexion rouvre également le débat sur le principe de laïcité et de neutralité religieuse dans l'espace public,

surtout lorsqu'il s'agit d'un vêtement polémique qui n'est pas considéré comme religieux, mais politique, dans certains pays musulmans. La personne qui porterait cette tenue dans ces pays (chiites ou sunnites) vaudrait au minimum une surveillance renforcée de sa famille de la part de la police locale.

Le qualificatif de « racisme » ne s'applique évidemment pas non plus et les salafistes recrutent dans tous les pays. Il en existe de différentes origines, comme des Tchétchènes ou une minorité de Ouïghours (la majorité étant sunnites de rite hanafite).

En 2025, nous commémorons le dixième triste anniversaire de l'attentat perpétré contre Charlie Hebdo. La liberté d'expression se serait-elle amenuisée au point de critiquer une lettre non haineuse d'un lecteur, en menaçant carrément le journal qui a osé la publier ? Cette allusion aux intimidations que nous avons reçues ne vise évidemment pas les lecteurs sincères dont nous relayons les courriels.

La Baule+ est un journal libre et nous n'aurions jamais publié un courriel insultant à l'égard d'une communauté. L'interview d'Éric Verhaeghe parue dans le numéro de juillet dernier en constitue une preuve récente, puisque le thème est celui de la désinformation à l'égard des musulmans en France.

Notre lecteur évoquait aussi les virées sur le remblai de certains individus, musique tonitruante, avec les fenêtres de leur voiture ouvertes. Au siècle dernier, il aurait dénoncé les nuisances sonores de ceux que l'on appelait des « loubards de banlieue » C'est bien ce type de comportement qui était mis en cause.

Enfin, la remarque récurrente « Je suis pour la liberté d'expression, mais vous n'auriez pas dû le publier » se situe à l'encontre du principe même de la liberté d'expres-

sion, qui doit s'exercer justement lorsque cela concerne ce sur quoi on n'est pas d'accord : une liberté qui se réduirait aux seuls propos jugés unilatéralement « acceptables » constituerait alors une censure déguisée.

Nous respectons toutes les opinions et chaque lecteur est traité avec bienveillance. Il ne nous incombe pas de jouer au censeur qui sanctionnerait : « Si cela me plaît, je publie. Si cela ne me plaît pas, je ne publie pas. »

**Yannick Urrien**

### Laurent Spelle à Tokyo.



Laurent Spelle, qui habite à La Baule, nous fait l'heureuse surprise de nous envoyer cette photo de La Baule+ prise à Tokyo : « Le fameux carrefour de Shibuya à Tokyo, l'un des plus grands du Monde. 100 000 personnes le traversent chaque jour. En particulier le passage piétons en diagonale ! Le plus dur est de penser à emmener La Baule + dans les bagages, puis de ne pas l'oublier dans sa chambre d'hôtel ! »

**BIRKENSTOCK** **REQUIN** **BIRKENSTOCK** **SOFTWAVES** **B new balance**

**Kaly**  
 Marché de La Baule  
 les Arcades face aux Halles  
 25-27, av. des Ibis  
 LA BAULE  
 Tél. 02 28 55 93 25

**Hommage à Lea Massari.**

Résidents secondaires à la Baule depuis longtemps, nous y venons tout au long de l'année avec le plus grand plaisir et bien sûr ne manquons pas la lecture de La Baule+ avec des sujets toujours variés. Nous avons appris avec tristesse le décès de Lea Massari : une grande dame du cinéma Italien qui a fait une belle carrière en France (elle a tourné notamment avec Louis Malle, Lino Ventura, Jean-Paul Belmondo...) et s'est installée à la Baule après y avoir assisté à un festival de cinéma qui lui a fait découvrir et apprécier cette ville. Elle y a habité plusieurs années et elle aimait promener ses petits chiens en toute simplicité. Elle a déjà un arbre devant le Casino et La Baule s'honorerait en lui rendant hommage par un square à son nom ou quelque chose de ce genre, si la chose était possible.

Merci. Bien à vous.

**Franck et Claudine.**

**Capucine et Simon au château des Milandes.**



Yves Copin nous adresse cette photo de vacances de Capucine et Simon au château des Milandes « demeure de Joséphine Baker, artiste engagée entrée au Panthéon en 2021. » Merci, Yves, pour cette initiative. Le hasard fait merveilleusement bien les choses, puisque Brian Bouillon Baker est l'invité de La Baule+ en septembre ! Capucine et Simon vont pouvoir en apprendre davantage sur la vie de cette grande dame.

**LBmer** 11, Bd René Dubois  
 Face à l'Océan  
 LA BAULE  
 02 40 23 80 61

**RESTAURANT**  
 Grillades - Salades - Ardoise du jour

**LES VENDREDIS DU LB**  
 5 septembre : Paëlla Royale  
 12 septembre : Couscous LB  
 19 septembre : Tête de Veau  
 26 septembre : Choucroute de la Mer  
 3 octobre : Couscous LB

**Pensez à réserver au 02 40 23 80 61**

**Débordements avenue Pavie**

C'est au nom de tout le voisinage que je vous relate les faits qui se sont déroulés dans la nuit du 1er au 2 août vers 4h du matin dans le quartier des boîtes de nuit de l'Avenue Pavie (Avenue Pierre Loti précisément). Une meute d'individus sortant des boîtes de nuit de l'Avenue Pavie en direction du parking (angle rue Pierre Loti, Avenue Marie Louise où régulièrement il y a un trafic plus ou moins licite...) était poursuivie par les videurs de boîtes et par la police nationale (4 véhicules). Ce tapage nocturne a duré un long moment et nous sommes nombreux dans le quartier à déplorer ces faits chaque week-end et chaque jour en juillet et août, dus à des individus ivres et drogués qui hurlent, se battent parfois, urinent partout et je vous passe certaines scènes de sexe, mais cette nuit ce fut l'apothéose tant ils étaient nombreux. Le lendemain me rendant au poste de la police nationale pour me plaindre de ce tapage continu, la personne qui m'a reçu n'a eu d'autre réponse que « mais monsieur, il fallait y penser avant d'acheter dans le quartier, et cela va durer tout le mois d'août ! » Il s'agit là d'un véritable aveu d'impuissance à régler ce problème et il serait grand temps de réfléchir à reléguer ces établissements à l'extérieur de la ville et laisser les habitants du quartier vivre dans la tranquillité sans retrouver chaque jour des voitures cassées, des jardins saccagés, des bouteilles d'alcool (vides bien sûr) sur tous les trottoirs et jardins etc. Monsieur le Maire ne peut plus vanter sa ville comme une station accueillante et paisible, et ma question est : que compte-t-il faire pour remédier à ce fléau ? J'espère que ce courrier sera publié et qu'une solution sera trouvée.

**J-P. Bonduelle**

**Stationnement à Pornichet**

Le philosophe disait : « la mauvaise foi

est l'expression de la bêtise et de l'ignorance ». Alors soyons charitables et gardons-nous de jeter la pierre à quiconque. Il n'empêche que je me retrouve parfois sans voix face à celle de certains. C'est ce qu'il m'est arrivé récemment en lisant dans mon hebdomadaire local préféré un article rapportant les récriminations d'une dame révoltée d'avoir été verbalisée à Pornichet pour n'avoir pas mis son disque de stationnement alors qu'elle était garée en zone bleue. Mon extinction s'est prolongée lorsque j'ai découvert que cette dame s'était fait verbaliser une deuxième fois deux semaines plus tard toujours à Pornichet pour les mêmes raisons et qu'elle s'en offusque. Eh oui ! Chère madame, lorsqu'on stationne en zone bleue (panneaux indicateurs et places matérialisées par des lignes bleues) il faut mettre un disque de stationnement. Ça permet aux agents chargés de s'assurer du respect des durées limites de stationnement de connaître l'heure à laquelle le véhicule contrôlé est arrivé. Selon vous, les panneaux indicateurs manquent de clarté. Pourtant ils sont on ne peut plus précis. La durée maximum de stationnement est clairement indiquée ainsi que la plage horaire durant laquelle les dispositions de la zone bleue sont applicables. Vous voudriez que l'on indique en plus les jours ou la zone bleue est effective. Mais pourquoi ? C'est tous les jours. Dès lors que rien n'est indiqué, cela signifie que le dispositif zone bleue est applicable tous les jours sans exception. (C.Q.F.D.) Plutôt que de critiquer et de rejeter la faute sur les autres, je vous suggère, à l'avenir, lorsque vous avez un doute de mettre votre disque de stationnement. Pour conclure et pour ne pas se désespérer, je pense qu'il vaut mieux prendre tout ça avec un peu d'humour. Alors j'espère que les services municipaux ne tomberont pas dans le « panneau ».

**Jean-Serge (Pornichet)**

VILLE DE **La Baule** ESCOUBLAC

**AGENDA SEPTEMBRE 2025**

Programme complet et détaillé sur internet et les réseaux sociaux

<b>VIE DE QUARTIER</b>	<b>ANIMATIONS</b>
26 Conseil municipal Salle du conseil - 18 <sup>h</sup> Facebook Live et YouTube	6 Balade à vélo Rétro : 1 <sup>ère</sup> édition Vintage Presqu'île Bike Départ Parcfolies - Escoublac - 9 <sup>h</sup> 30
<b>CULTURE</b>	Inscriptions :
Jusqu'au 28 sept. Exposition : Ferdinand du Puigaudeau « Capter la lumière » Musée Boesch Dali Arapieva Résidence d'artistes - Musée Boesch + d'infos : labau.fr	14 Concert : Hugues Auffray «En Ballade» Palais des congrès J. Chirac - Atlantia - 17 <sup>h</sup> + d'infos : labaule-evenements.com
Jusqu'au 30 sept. Exposition : Paris Match « De Gaulle et la Bretagne » Place de la Victoire	18 Concert : Goldmen «Tribute 100% Goldman» Palais des congrès J. Chirac - Atlantia - 20 <sup>h</sup> + d'infos : labaule-evenements.com
6 au 21 Exposition « L'art au gré des chapelles » Espace culturel chapelle Sainte-Anne + d'infos : labaule.fr	1 <sup>er</sup> oct. Journée de l'inclusion Place de la Victoire - 10 <sup>h</sup> /18 <sup>h</sup> 30 + d'infos : labaule.fr
27 sept. au 19 oct. Exposition : SLAB « 61 <sup>e</sup> Salon d'Automne Peintures et Sculptures » Espace culturel chapelle Sainte-Anne + d'infos : labaule.fr	<b>SPORT</b>
Journées Européennes du patrimoine de La Baule-Escoublac - Visite du Musée Boesch (20 et 21) - Visite de l'hôtel de ville (20) - Visite Bibliothèque Queffélec (20) - Visite de la forêt d'Escoublac (20) - Visite de la Chapelle Sainte-Anne (21) + d'infos : labaule.fr	3 Basket Pro stars Le Mans vs CSP Limoges Complexe sportif Jean Gaillardon - 20 <sup>h</sup> Réservations au 02 40 24 34 44
20 et 21 Quartier du centre-ville : Villas et architectures Réservations au 02 40 24 34 44 + d'infos : labauleguerande.com	6 4 <sup>ème</sup> édition Challenge de Longe côte Club des Korrigans - Plage Benoît - 13 <sup>h</sup> 30 + d'infos : clubdeplagelabaule.fr
	20 et 21 38 <sup>ème</sup> édition Triathlon Audencia La Baule Baie de La Baule + d'infos : triathlon-audencialabaule.com
	28 Rugby RC Baulois vs Seiches Rugby Complexe sportif Jean Gaillardon - Les Salines - 15 <sup>h</sup> + d'infos : rcbaulois.f.fr

© 2025 Ville de La Baule-Escoublac | @VilleLaBaule | + d'infos sur labaule.fr

## Courrier des lecteurs

**Affaire du Khédive.**  
« C'est le maire qui façonne sa ville, et c'est pour cela qu'il doit continuer de déterminer les permis de construire » déclare Franck Louvrier. Le Khédive va être détruit pour faire deux villas (Ouest France 10 Août 2025), autant dire deux casemates de béton armé. On bétonne, on bétonne, et la conservation du patrimoine ne dit rien, ne fait rien, et « autorise » la destruction de ce monument

« historique » de La Baule, où j'accompagnais déjà mon père et mes oncles il y a bien plus de 70 ans, où nous tous allions étant jeunes, où nos enfants se donnaient rendez-vous et même certains de nos petits-enfants, pour y retrouver copains et cousines. Je ne vous parle pas des générations avant la mienne, de l'entre-deux guerres. Dans La Baule+ de Août 2025, M. le maire a bien souligné qu'IL détenait les permis de construire...

Eh bien, M. le maire, je ne vous félicite pas de détruire un monument historique (non classé je vous l'accorde) pour poursuivre la bétonnisation de La Baule.

**Dr François Hubert (La Baule)**

Merci Monsieur pour votre courriel. Il faut préciser que cette affaire remonte à plus de sept ans, puisque le permis de démolir avait été accordé le 29 mai 2018 par Yves Métaireau, à l'époque

maire, au groupe Giboire.

**L'art du pique-nique.**

C'est toujours un plaisir de retrouver La Baule Plus, chaque fois que nous venons à La Baule. Il n'est pas nécessaire d'avoir fait de longues études d'histoire de l'art pour être sensible à la beauté (sculpturale) de l'ours blanc de Michel Bassompierre. Sur fond de baie de la Baule, la (belle) bête force l'admiration. Pourtant certaines personnes que nous qualifie-

rons de plus pragmatiques ont transformé l'œuvre d'art en aire de pique-nique : sacrifice de melons, pastèques et ananas sur l'autel du socle de cette sculpture. Glacière et victuailles gisant au pied de l'animal qui ne peut que respirer « les effluves » (titre de l'œuvre) de ce casse-croûte improvisé. Voilà de quoi surprendre ! Impossible de prendre une chouette photo de l'œuvre pour cause d'occupation. Nous sommes très éloignés

des pique-niques de la baie où l'on partageait aimablement le champagne avec des voisins inconnus. Tout le monde de « blanc vêtu ». Bref, les temps changent. On peut, peut-être, résumer la situation par : « de l'utilité réaliste de l'Art dans le quotidien de l'humanité ». Ou ce dicton de grand-mère : « la beauté c'est bien, mais ça ne se mange pas en salade ».

**Danielle Pinson.**

**La Baule+ part à Boston !**



Sophie et Salah (à droite) habitent à Boston et ils ont l'habitude de passer leurs vacances à La Baule. Avant de repartir, ils ont pris un exemplaire de La Baule+ pour l'emporter aux Etats-Unis. Dernière photo lors de leur départ à la gare avec Hervé, pompier à La Baule, Pascale, Sophie et Salah. Merci d'avoir pensé à votre journal !

**Ambre et Agathe à Bénodet**



Isabelle Cauchis nous adresse cette photo de vacances d'Ambre et Agathe à Bénodet. Bravo à ces deux jeunes lectrices d'avoir pensé à emporter La Baule+ avec elles.

Pour nous écrire : [redaction@labauleplus.com](mailto:redaction@labauleplus.com)

## EXPRIMEZ-VOUS LIBREMENT SUR LE RÉPONDEUR DE KERNEWS

Vous avez envie de donner votre avis, de réagir à l'actualité, de partager un coup de cœur ou même un coup de gueule ? Sur Kernews, votre parole compte. La radio ouvre son répondeur à tous ses auditeurs pour que chacun puisse s'exprimer librement et faire entendre sa voix.

Le principe est simple : il vous suffit de composer le **02 59 16 24 55** et de laisser votre message. Quelques secondes suffisent pour dire ce que vous pensez, raconter une expérience, remercier quelqu'un ou dénoncer une situation qui vous tient à cœur. Vos messages sont ensuite diffusés à l'antenne de Kernews, offrant à toute

la communauté l'opportunité de découvrir vos témoignages, vos idées ou vos coups de gueule.

Que vous soyez bavard ou concis, enthousiaste ou révolté, chaque message a sa place.

Le répondeur de Kernews, c'est une tribune ouverte où chacun peut s'exprimer sans contrainte. Alors n'hésitez plus : décrochez votre téléphone, composez le **02 59 16 24 55** et prenez la parole. Votre opinion, vos émotions et vos histoires méritent d'être partagées.



## Mots croisés

	1	2	3	4	5	6	7	8	9
I									
II									
III								■	
IV		■		■					
V							■		
VI			■		■				
VII					■				
VIII					■				
IX									

### HORIZONTELEMENT

- I. Sentimentale, elle est affaire de cœur.
- II. Bouche trou.
- III. Se nourrit des eaux du Niagara.
- IV. Esquive.
- V. Poursuite. Préposition.
- VI. Exclamation. Niais.
- VII. Ça rend service. Poème médiéval.
- VIII. Bateau douche. Est au courant.
- IX. En manque d'air.

### VERTICALEMENT

1. Une blessure pareille, c'est pas de peau !
2. Un degré à la ceinture. Précipitas.
3. Plus royaliste que le roi. Conifères.
4. Franc africain. Les jambes en l'air, et que ça saute !
5. Ouvres une maison close.
6. Quand elles vous tombent dessus, c'est pas de chance. Genre littéraire.
7. Aussi. Régnait en chrétien chez les Vikings.
8. Grimpe à la Bourse. Bagatelle.
9. Elle fait parfois la loi, n'en déplaît aux juristes.

## Sudoku

6			4					
4		8		1	6			7
	9	1	2					
						3	8	
3		7				5		9
		5	2					
					9	6	3	
9			7	6		2		4
					1			5



**CONFIEZ-NOUS**  
 le suivi de votre chantier !

- ◆ Aménagement, extension, construction
- ◆ Rénovation complète intérieur/extérieur
- ◆ Habitation, commerce, bureau

Showroom : 6 rue du Lieutenant Lebert - Place des halles - 44510 Le Pouliguen  
 Contact : 06 07 84 14 62 - www.decorelations.com



## PEINTURE - DÉCORATION

# Design Color

Philippe BERTHO

Revêtement Sols et Murs - Ravalement

Parc de Villejames - 23, rue de la Grenouille Verte  
 44350 GUÉRANDE - Tél. **06 83 43 36 08**  
 berthophilippe@gmail.com

## Immobilier à La Baule-Escoublac : une pause dans la hausse, avant un rebond attendu dès 2026

La Baule voit ses prix immobiliers marquer une pause. D'après les chiffres publiés par l'Observatoire PAP, les prix au mètre carré ont reculé de 2,6 % en un an. Le quartier du Guézy passe même sous la barre des 4 800 €/m<sup>2</sup>, une première depuis plusieurs années. Ce repli, bien que modéré, rompt avec la dynamique de forte hausse enregistrée entre 2020 et 2023. La tendance pourrait toutefois s'inverser dès la fin 2025, avec une remontée des prix estimée entre 2 et 3 % par an à partir de 2026.

Malgré cette légère correc-

tion, La Baule reste une valeur sûre de l'immobilier en bord de mer. La station continue d'attirer une majorité d'acheteurs de résidences secondaires (57 %), notamment des Franciliens, ainsi que des acquéreurs venus de grandes métropoles comme Nantes, Rennes ou Lyon. L'accessibilité de la ville, à seulement trois heures de train de Paris, en fait une destination prisée pour des séjours réguliers ou prolongés. Les biens les plus recherchés ? Des appartements avec vue mer ou à moins de cinq minutes à pied de la plage, mais aussi des maisons avec jardin situées dans les quartiers de Benoît,

Escoublac ou La Baule-les-Pins. Les acquéreurs privilégient des logements sans travaux, récents ou déjà rénovés, avec des prestations comme terrasses, balcons ou stationnements.

La dynamique du marché immobilier baulois reste largement soutenue par la rareté du foncier, les contraintes urbanistiques et la réputation haut de gamme de la ville. Ces facteurs limitent l'offre et participent à maintenir une certaine tension sur les prix. Même en période de ralentissement, les biens continuent de s'écouler en 68 jours en moyenne.

Le prix moyen s'établit aujourd'hui à 6 454 €/m<sup>2</sup>, avec une baisse marquée dans certains secteurs : le Guézy affiche désormais 4 741 €/m<sup>2</sup>, tandis que Gare - Grand Clos tourne autour de 6 266 €/m<sup>2</sup>. À l'autre extrémité, les quartiers les plus cotés conservent leur prestige : Benoît culmine à 8 190 €/m<sup>2</sup>, et La Baule-les-Pins se maintient à 6 724 €/m<sup>2</sup> pour les appartements, 7 706 €/m<sup>2</sup> pour les maisons.

La Baule reste en tête des stations balnéaires de la région

Comparée à ses voisines, La Baule reste en tête des stations balnéaires de la région. Elle surpasse largement Pornichet (5 736 €/m<sup>2</sup>), Le Pouliguen (5 336 €/m<sup>2</sup>), Guérande (3 770 €/m<sup>2</sup>) ou encore Saint-Nazaire (3 014 €/m<sup>2</sup>). Ce positionnement haut de gamme reflète l'image d'excellence que cultive la station depuis plusieurs décennies, et qui continue d'attirer des acquéreurs à fort pouvoir d'achat. Parmi eux, les Parisiens et cadres supérieurs représentent la majorité des acheteurs (57 %), suivis par les familles locales ou retraités (38 %) à la recherche de

leur résidence principale. Enfin, les investisseurs (5 %) misent sur la rentabilité de la location saisonnière, encore très active dans cette zone.

Les professionnels s'accordent sur un retour progressif à la hausse dès la fin 2025, porté par une demande toujours soutenue, une offre limitée et l'aura touristique intacte de la station. Pour les vendeurs, il peut être stratégique d'anticiper cette reprise pour positionner leur bien dès maintenant. Pour les acheteurs, c'est peut-être le moment d'en profiter, avant une nouvelle remontée des prix.

PULVÉRISE À + DE 10M.



## FAITES UN MAX D'ECONOMIES !

Nettoyez vous-même votre toiture sans monter dessus.



249 €

dont 0,5 € d'éco-part.

STOP DÉPÔTS VERTS



Avant



Après



Supprime les algues rouges



69,95 €

Clean'Toit

sans javel - à diluer (+/- 500 m<sup>2</sup>)

Démonstration sur place

du Lundi au Vendredi de 08h30 à 12h30 & 14h00 à 17h00

# MULTIREX

www.pulvirex.fr

Parc d'activités de Villejames

17 rue de la Grenouille Verte 44350 Guérande

Tél: 02.40.01.02.03

Validité 31/12/2025

## Votre horoscope de septembre avec Théma



**Thérèse Legendre**  
Cabinet d'astrologie -  
Atelier d'initiation à  
l'astrologie  
172, avenue de Lattre de  
Tassigny, 4500, La Baule.  
Tél. 02 40 11 08 85 - Ouvert  
tous les jours  
www.astrologie-thema.com

**BELIER** : Vénus la douce en Lion vous embarquera dans une belle galaxie de l'amour. Vous serez admiré, sur le devant de la scène. Jupiter en parallèle pourrait vous pousser à quelques excès. Vous aurez des difficultés à tempérer votre enthousiasme. La patience n'est pas votre leitmotiv.

**TAUREAU** : Vous rendrez service à ceux qui comptent pour vous, vous vous rapprocherez de personnes de confiance. Vous flotterez sur un nuage de sérénité. Vous prendrez votre place sans pousser qui que ce soit de son siège. Votre sérieux et vos compétences suffiront à

faire l'unanimité.

**GEMEAUX** : Les journées seront chargées, vous innoverez, vous n'hésitez pas à jongler avec des idées créatives et fantaisistes. Des affaires juridiques et financières pourraient vous tenir en haleine. Malgré tout, vous prendrez le temps de vous détendre, de vous oxygéner.

**CANCER** : Un mois de turbulences où vous manquerez de diplomatie, la faute à Mars en Balance : vous aurez tendance à taper du poing sur la table afin d'obtenir satisfaction. En parallèle, Mercure vous mettra en relation

avec des personnes bienveillantes et conciliantes à votre égard.

**LION** : Vénus dans votre signe et Mars en Balance : votre charme fera des ravages, vous ferez tourner les tables et les têtes ! Vous ferez une rentrée reboosté et en pleine forme. Votre énergie rayonnera autour de vous. Vous n'hésitez pas à sortir de votre pré carré.

**VIERGE** : Mercure en visite chez vous et Jupiter favoriseront vos échanges, un vent nouveau se profile à l'horizon. En duo, vos cœurs battent à l'unisson. En solo, un simple regard pourrait

vous foudroyer sur place, vous n'y verrez que des étoiles.

**BALANCE** : Mars installé à domicile va vous procurer des désirs intenses, c'est le moment idéal de vous investir, de sortir de votre coquille. Vous userez de votre légendaire diplomatie pour obtenir gain de cause. Vous organiserez votre vie tel un chef d'orchestre.

**SCORPION** : La première quinzaine votre côté rebelle risque de vous mettre en péril, mais dès le 16, le vent vous sera favorable. Vénus/Mercure vous promettent des moments partagés entre amis. Les âmes esseulées ouvrez grand vos yeux, une belle météorite pourrait vous frapper de plein fouet.

**SAGITTAIRE** : Vous écouterez votre intuition et la première idée est souvent la bonne. Grande forme physique et grande forme morale, vous carburez à de

belles énergies cosmiques, vous pourriez bien défier les lois de la gravité. Vous ferez parler de vous.

**CAPRICORNE** : Vous aborderez cette rentrée comme un défi. Votre talent pour l'analyse fine récoltera des applaudissements. Vous saurez transformer vos faiblesses en force. Vous ne ferez pas les choses à moitié. Vous défiez la routine avec une facilité déconcertante.

**VERSEAU** : Une rentrée en beauté, vous serez comblé, votre cerveau fonctionnera à plein régime. Votre cœur

vous guidera, votre sensualité sera au diapason. Vous aurez le charisme d'une rock star. Une avalanche d'aventures et de passions vont secouer votre train-train quotidien.

**POISSONS** : Saturne vous permettra de retrouver votre calme et votre sang-froid. Jupiter en signe ami vous enverra des vibrations positives. Mercure cependant en opposition en Vierge : il pourrait créer certaines tensions en famille, des quiproquos, des divergences d'opinions.

Thérèse Legendre

**Francine Godet**  
Magnétiseuse-Guérisseuse-Rebouteuse  
Coupeuse de feu depuis 2002  
Tél.: 06 95 01 97 79 Tarif libre min.30€ par adulte  
De mes Mains avec mon Cœur  
Sur RDV au centre de Bien-Être et de Santé  
4, avenue du Bois d'Amour 43500 LA BAULTE

**rêve d'un lit**  
LITERIE • CHAMBRE • CANAPÉ  
ÉCOUTE- CONSEILS- QUALITÉ  
Parc de Villejames ~ 4 rue de la Briquerie  
44350 GUÉRANDE - Tél. 02 40 42 10 10

ANDRÉ RENAULT ARTISAN LITIER FRANÇAIS DEPUIS 1940  
Simmons  
TRECA  
TECHNILAT FABRIQUE EN ANGIEN  
Slumberland  
ecus  
THIRIEZ  
PYRÉNEX  
BRUN DE VIAN-TIRAN MANUFACTURE FRANÇAISE - 1908  
BLANC DES VOSGES 1843  
VIVARAISE  
LASA HOME

## Une fréquentation touristique en hausse, mais des touristes peu dépensiers...



Le territoire de La Baule - Presqu'île de Guérande vient de tirer le bilan de la saison touristique 2025. La fréquentation est stable, voire en hausse, sur plusieurs périodes clés de l'année. Toutefois, les commerçants, particulièrement les restaurateurs, font état d'une baisse de la consommation.

Alexandre Thiebaud, propriétaire du Café Jules au Pouliguen et président régional de l'UMIH, fait endosser cette responsabilité à

François Bayrou qui, par des annonces catastrophiques de nouvelles hausses d'impôts, a fait peur aux Français avant les vacances. Franck Louvrier, maire de La Baule et président de l'Office de tourisme intercommunal, indique : « La saison a démarré fortement en termes de fréquentation. Il y a une différence entre ce que l'on entend et la réalité des chiffres. La fréquentation était importante, les gens sont partis en vacances, mais ils ont fait attention à leurs dépenses. Derrière la

forte fréquentation, il y a un comportement différent en termes de consommation et c'est pour cette raison que les chiffres d'affaires ont été moins élevés. Les Français partent toujours autant, mais ils ne consomment pas. »

**Les commerçants qui s'en sortent sont ceux qui ne sont plus ancrés dans ce concept de saisonnalité**

Le constat établi depuis quelques années sur la fin de la saisonnalité se confirme:

en lissant la fréquentation sur les douze mois de l'année, la presqu'île est attractive. Les commerçants qui s'en sortent sont ceux qui ne sont plus ancrés dans ce concept de saisonnalité. Avec 3,7 millions de nuitées enregistrées au premier semestre, le territoire affiche une stabilité par rapport à 2024, malgré un contexte national incertain. Le mois de juin 2025 s'est particulièrement démarqué, avec une hausse de 5,6 % des nuitées par rapport à l'année précédente. Du côté des excur-

sionnistes, la progression est encore plus flagrante : + 18% sur le premier semestre, atteignant 4,7 millions de visiteurs à la journée. Les Français représentent 87 % des touristes estivaux, un pourcentage en légère baisse au profit des visiteurs étrangers (13 % contre 12 % en 2024). La clientèle reste fidèle, avec une forte représentation des Franciliens (un sur trois), suivis par les habitants des Pays de la Loire (24 %) et de Bretagne (10 %). Par ailleurs, les touristes étrangers viennent principalement d'Allemagne (20 %), du Royaume-Uni (13 %) et des Pays-Bas (10 %).

**Les clients se montrent de plus en plus exigeants**

Enfin, les professionnels s'accordent aussi sur le fait que les clients se montrent de plus en plus exigeants. Ingrid Oudot, directrice de

l'hôtel Saint-Christophe, signale que certaines personnes ont les revendications d'un 5 étoiles en oubliant qu'ils sont dans un 4 étoiles.

**Entretien avec Ker Astou, cheffe de La Barbade**



Ker Astou, cheffe du restaurant La Barbade, va même plus loin et souligne que de plus en plus de clients sont grossiers. Elle souhaite que les professionnels puissent noter leurs clients de la même manière que ceux-ci peuvent noter des établissements. Ker Astou répond aux questions de La Baule+.



**SARL PAIN**  
www.painpaysage.com  
02 40 23 94 98

A découvrir notre dernière vidéo (lien ci-dessous)

YouTube <https://youtu.be/fjs4avsafYRQ>

Suivez nous sur   

Depuis 1977

Un SAVOIR « VERT » (conception, réalisation, entretien) depuis plus de 45 ans







**La Baule+ : Observez-vous un changement dans l'attitude de la clientèle cet été ?**

**Ker Astou :** Oui, un gros changement. Il y a beaucoup de clients malpolis. Ils sont rois, ils ne tolèrent plus rien, ils ne nous laissent même plus le temps de leur expliquer les choses. Quand quelque chose ne va pas dans un service, rien ne va derrière ! Les clients veulent du sur-mesure : par exemple, ils viennent en demandant un poisson grillé, même si celui-ci ne figure pas sur la carte. Normalement, quand on va dans un restaurant, il y a déjà la carte qui est visible à l'extérieur. Mais ils viennent en demandant ce qui n'existe pas sur la carte... À partir du moment où le client paye, il estime avoir tous les droits.

On doit tout laisser passer. C'est pour cela que l'on devrait noter les clients. On doit aussi leur faire comprendre que nous sommes des humains, pas des animaux, et que nous sommes là pour les satisfaire du mieux possible.

**Avez-vous une anecdote particulière ?**

Cet été, nous avons eu des touristes en provenance du Mans. On leur a présenté la carte du restaurant et ils ont vu qu'il y avait des plats cuisinés avec du lait de coco. Cela ne leur plaisait pas du tout et ils ont publié sur Internet un commentaire très désagréable : « *Le poulpe et le saumon n'ont pas leur place à La Baule ! Fuyez !* » Je trouve que c'est choquant et aberrant.

## Pornichet rend hommage à Jean-Claude Empereur



Mercredi 13 août, une cérémonie s'est tenue au Forum Jean-Claude Empereur, anciennement Forum des Océanes, pour dévoiler une plaque en hommage à l'ancien maire de Pornichet, disparu le 9 février dernier. De 1984 à 1995, Jean-Claude Empereur a exercé la fonction de maire avec un engagement constant au service des habitants de la commune. C'est en avril dernier que le Conseil Municipal avait voté à l'unanimité pour rebaptiser ce lieu symbolique en son honneur, sa-

luant ainsi son empreinte durable sur la ville.

Entourée de sa famille, de ses proches, de représentants municipaux et de nombreux Pornichétins, Christiane Empereur, son épouse, a procédé au dévoilement de la plaque. Lors de son allocution, Jean-Claude Pelleteur, maire actuel de Pornichet, a rendu un hommage appuyé à son prédécesseur. Il a rappelé les nombreuses réalisations majeures qui ont marqué ses deux mandats, telles que la modernisation du port

d'échouage, l'agrandissement du complexe sportif Aubry-Prieux, la création de la maison de retraite de la Côte d'Amour, ou encore la mise en place de la zone artisanale du Hecqueux et le lancement du festival aéronautique. Autant d'initiatives structurantes qui témoignent d'une vision à long terme pour la ville.

Jean-Claude Pelleteur a également souligné, avec émotion, les liens qui unissent les deux hommes, évoquant une certaine filiation dans l'action municipale, mais reconnaissant avec humilité l'ampleur de l'héritage laissé par Jean-Claude Empereur. « *Il serait présomptueux de me comparer à ce grand homme* », a-t-il déclaré, avant de rappeler le souvenir amusé de citoyens l'appelant parfois, par confusion, « *Monsieur Empereur* ».

# DERNIERES OPPORTUNITES

# Pornichet

25 Avenue de Prieux

## VILLA RENAISSANCE

LIVRAISON en 2025



OFFRE SPÉCIALE Cuisine aménagée & équipée OFFERTE

Jusqu'au 30 septembre 2025\*

\*Voir programme

VAL PROMOTION  
06 31 344 444

information@val-promotion.fr  
www.val-promotion.fr

291 bis, av. Mal de Lattre de Tassigny  
LA BAULE



### La Baule accueille Pierre Chaillot pour une conférence sur « les chiffres de la crise sanitaire »

Samedi 20 septembre 2025, à 18h, l'Hôtel Golden Tulip de La Baule sera le théâtre d'une conférence qui promet de susciter l'intérêt et le débat. Pierre Chaillot, statisticien et auteur de deux ouvrages consacrés à la crise sanitaire du Covid-19, viendra présenter ses travaux et partager ses analyses. Connu pour son approche rigoureuse des données, Pierre Chaillot a marqué les esprits avec un premier livre dans lequel il revisite l'ensemble des statistiques officielles liées à la mortalité, aux hospitalisations et à l'efficacité des mesures mises en place durant la pandémie. Une lecture qui tranche avec la version généralement relayée par les médias. Dans un second ouvrage, il s'est attaqué à

un sujet particulièrement sensible : celui des vaccins. En compilant et en analysant des données de pharmacovigilance issues de nombreux pays, l'auteur propose des conclusions qui interrogent et invitent à une réflexion plus large sur la gestion de la crise.

À travers cette rencontre intitulée « Quand les chiffres parlent », Pierre Chaillot souhaite offrir un temps de recul, d'échange et de discussion autour d'une période qui a profondément marqué la société.

**Conférence de Pierre Chaillot**  
**Samedi 20 septembre 2025, à 18h**  
**Hôtel Golden Tulip, La Baule**  
**Renseignements : Marie-Christine Gauthier au 06 79 28 56 48**

### Commerçants, artisans : faites-vous connaître, fidélisez vos clients, cultivez votre notoriété...

La communication est essentielle et toutes les grandes marques l'ont compris. Le temps de mémorisation d'une publication sur les réseaux sociaux est en moyenne de 7 secondes. La radio offre un excellent rapport qualité - prix pour des commerçants et des artisans locaux. Kernews propose des offres adaptées aux annonceurs locaux qui s'engagent à un rapport coût performance inédit, avec

une présence sur les ondes et en numérique. Découvrez nos différentes formules qui vous aideront à gagner en notoriété, renforcer votre image, et rassurer vos clients.

En effet, faire de la publicité, c'est aussi convaincre de la bonne santé, de son entreprise et des produits et des services que l'on propose.

### 79 500 auditeurs réguliers

25-59 ans : 60,3%  
 35-49 ans : 33,7%  
 50 - 64 ans : 23,4%  
 Actifs : 64,1%

(Source : Habitudes d'écoute Kernews - Enquête Médiamétrie - Média-locales Loire-Atlantique 2023-2025)

### Contactez-nous pour votre publicité :

**Fabienne: 06 08 80 39 55**  
**fabienne@labauleplus.com**



## NOUVEAUTÉ AU GOLF

### Barrière La Baule

**B**  
 GOLF INTERNATIONAL  
 BARRIÈRE  
 LA BAULE

La technologie Top Tracer Range arrive courant septembre pour vous faire vivre une expérience inédite au Golf International Barrière La Baule. Cette innovation vous permettra d'analyser et de suivre vos trajectoires en temps réel, pour enrichir votre jeu et repousser vos limites. Le golf s'ouvre à vous pour une toute nouvelle dimension !

02 40 60 46 18 - www.golfbarriere-labaule.com

### Solutions des jeux

	1	2	3	4	5	6	7	8	9
I	E	D	U	C	A	T	I	O	N
II	C	A	L	F	E	U	T	R	E
III	O	N	T	A	R	I	O		C
IV	R		R		E	L	U	D	E
V	C	H	A	S	S	E		E	S
VI	H	A		A		S	O	T	S
VII	U	T	I	L	E		L	A	I
VIII	R	A	F	T		S	A	I	T
IX	E	S	S	O	U	F	F	L	E

### Horaires des marées

JOURS	HAUTE MER						BASSE MER			
	matin	haut.m	coeff.	soir	haut.m	Coeff	matin	haut.m	soir	haut.m
Vendredi 05	04 03	4,94	56	16 14	5,41	65	10 12	1,96	22 34	1,59
Samedi 06	04 36	5,30	72	16 49	5,79	80	10 54	1,52	23 15	1,17
Dimanche 07	05 09	5,63	86	17 24	6,10	92	11 33	1,14	23 54	0,84
Lundi 08	05 42	5,89	97	17 59	6,32	101	12 12	0,85	----	---
Mardi 09	06 15	6,06	104	18 34	6,40	106	00 33	0,62	12 51	0,69
Mercredi 10	06 49	6,09	106	19 09	6,30	104	01 12	0,56	13 31	0,67
Jeudi 11	07 23	5,98	101	19 45	6,04	96	01 52	0,66	14 12	0,81
Vendredi 12	07 57	5,74	90	20 22	5,63	83	02 34	0,92	14 57	1,11
Samedi 13	08 32	5,39	75	21 02	5,12	66	03 19	1,31	15 48	1,52
dimanche 14	09 14	4,97	58	21 58	4,60	49	04 12	1,77	16 50	1,95
Lundi 15	10 16	4,54	43	----	---	--	05 16	2,19	18 05	2,24
Mardi 16	01 32	4,47	38	14 11	4,67	38	06 34	2,42	19 30	2,26
Mercredi 17	02 46	4,66	41	15 14	4,96	47	07 59	2,34	20 52	1,98
Jeudi 18	03 40	4,92	54	15 59	5,25	61	09 15	2,00	21 55	1,59
Vendredi 19	04 16	5,16	68	16 27	5,49	74	10 11	1,61	22 43	1,26
Samedi 20	04 39	5,38	79	16 50	5,69	84	10 57	1,30	23 05	1,06
Dimanche 21	05 03	5,57	87	17 15	5,85	89	11 37	1,11	----	---
Lundi 22	05 30	5,72	91	17 43	5,93	91	00 02	0,98	12 13	1,05
Mardi 23	05 58	5,80	91	18 11	5,92	90	00 36	1,01	12 45	1,09
Mercredi 24	06 27	5,79	88	18 40	5,81	86	01 06	1,13	13 15	1,21
Jeudi 25	06 55	5,69	82	19 07	5,62	78	01 35	1,31	13 45	1,40
Vendredi 26	07 22	5,51	74	19 32	5,36	69	02 04	1,56	19 32	5,36
Samedi 27	07 49	5,26	63	19 58	5,05	58	02 34	1,84	14 48	1,94
Dimanche 28	08 17	4,97	52	20 27	4,72	46	03 06	2,16	15 26	2,26
Lundi 29	08 52	4,64	39	21 07	4,35	33	03 46	2,49	16 15	2,57
Mardi 30	09 55	4,31	28	----	---	--	04 41	2,77	17 22	2,78

### la baule+

### Contactez-nous pour votre publicité :

**Fabienne: 06 08 80 39 55**  
**fabienne@labauleplus.com**

La Baule + est édité par la  
**SARL La Baule Plus :**  
 1 bis, allée du Parc de Mesemena,  
 44500, La Baule.  
 Téléphone : 02 40 60 77 41

Courriel : redaction@labauleplus.com

Sarl au capital de 4600,00 €  
 RCS ST NAZAIRE : 452 575 285 - APE : 5814Z  
 Imprimé par AG Roto (Eure)  
 Tirage : 35 000 exemplaires.  
 Directrice de la publication : Fabienne Brasseur  
 Journaliste : Yannick Urrien  
 ISSN : 1767-6150 - Dépôt légal à parution.  
 Publicité : Fabienne Brasseur au 02 40 60 77 41  
 ou fabienne@labauleplus.com



## Lantana Loirat Paysage : nouvelle direction, mêmes racines

Depuis plus de 20 ans, Lantana Loirat Paysage, installé à Guérande, s'impose comme un acteur incontournable de l'aménagement extérieur sur la Presqu'île Guérandaise. Jardins personnalisés, maçonnerie paysagère, entretien soigné des espaces verts : l'entreprise conjugue expertise, passion et proximité pour transformer chaque projet en un lieu de vie harmonieux, durable et adapté à son environnement.

Un nouveau chapitre s'ouvre pour Lantana Loirat Paysage. Après avoir conduit avec succès l'union des entreprises Loirat Daniel et Loirat Jardinage au sein du groupe Lantana, Alexandre Maireau, qui prend de nouvelles responsabilités au sein du groupe Lantana Paysage, passe le relais à Nicolas André à la direction de l'entreprise. Un changement dans la continuité, fidèle aux valeurs et à l'exigence qui ont fait la réputation de cette référence locale de la création et de l'entretien de jardins sur mesure.

### Une équipe engagée au service de vos extérieurs

De La Baule à Pornichet, en passant par Le Pouliguen ou Guérande, Lantana Loirat Paysage conçoit et entretient des jardins pensés pour durer. Chaque projet est unique, pensé en fonction de vos envies, de votre mode de vie et du climat local. Grâce à une sélection minutieuse de végétaux, des choix techniques adaptés, et un savoir-faire reconnu, l'entreprise propose des prestations variées : murets, terrasses bois ou composite, clôtures élégantes, arrosage automatique, dallage, enrochements... tout est possible. L'entretien régulier des espaces verts est également une priorité. Taille, tonte, élagage, entretien des massifs et des pelouses : les équipes interviennent toute l'année, notamment via des contrats d'entretien sur mesure pour un suivi pérenne de votre jardin.

### Anticiper dès maintenant pour une rentrée fleurie

Alors que la demande en aménagement extérieur reste très forte sur la presqu'île, Lantana Loirat Paysage recommande d'anticiper dès maintenant ses projets pour l'automne.

Afin d'accompagner cette dynamique, de nouveaux recrutements sont prévus au second semestre, pour permettre de répondre à la demande croissante tout en maintenant la qualité d'exécution qui fait la renommée de l'entreprise.



Nicolas André connaît bien la presqu'île. Fort de 11 années d'expérience locale, dont 7 ans en tant que conducteur de travaux chez Daniel Loirat, où il a acquis une solide maîtrise de la gestion de chantiers paysagers. Il a ensuite poursuivi sa carrière durant 4 ans sur le bassin nazairien, en pilotant des équipes et en optimisant des opérations d'envergure. Ce retour à Guérande, à la tête de Lantana Loirat Paysage, est pour lui l'opportunité de mettre son expertise et son engagement au service du développement local et de la satisfaction des clients.



**CONTRAT  
D'ENTRETIEN  
ANNUEL**

*Pour un jardin entretenu toute l'année par une équipe de professionnels, pensez au contrat d'entretien.*



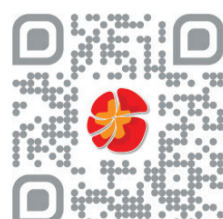
- ENTRETIEN
  - TAILLE
  - TONTE
- Bénéficiez des avantages Loi Borloo.  
TVA en vigueur + déductions fiscales

- Création de jardins
- Maçonnerie
- Elagage et abattage
- Terrasses bois ou pavés
- Clôtures
- Tonte de pelouse
- Bêchage, désherbage...
- Entretien de copropriétés
- Taille d'arbres, haies, massifs...

22 route de Cannevé - 44350 GUÉRANDE

**Tél. 02 40 24 98 95**

[www.lantanapaysage.fr](http://www.lantanapaysage.fr)





# HÔTEL DES VENTES DE LA BAULE

ERIC SANSON – ALIZÉE LAUVRAY-ROBERT

COMMISSAIRES-PRISEURS



## VENTE DE L'AUTOMNE EN PRÉPARATION

### EXPERTISES GRATUITES

AVEC NOS COMMISSAIRES-PRISEURS/EXPERT BIJOUX  
TOUS LES JOURS SUR RDV OU PAR MAIL

NOTRE SPECIALITÉ : LES BIJOUX



## VENTE DU SAMEDI 25 OCTOBRE

PIÈCES D'OR, BIJOUX (DIAMANTS 2 & 4 CT, CHANEL, RUBIS NATUREL...), MONTRES (CARTIER BAIGNOIRE & SANTOS...),  
MODE (HERMÈS, GOYARD, CHANEL, VUITTON...), ARTS DE LA TABLE (CHRISTOFLE, DAUM,  
SAINT LOUIS, BACCARAT, LALIQUE...), TABLEAUX ANCIENS ET MODERNES (LEMPICKA, MENDJISKY, SOYER, MITRO,  
PAJOT, CRESPEL...), OEUVRES SUR PAPIER (COCTEAU...), MOBILIER DESIGN (KNOLL, BERTOIA,  
USM, RAGGI, SAARINEN, BORSANI, TOGO, EAMES, PAULIN...), OBJETS D'ART, BRONZES, ARTS D'ASIE, VINS...

EXPOSITIONS : VENDREDI 24 OCTOBRE DE 16H A 18H & SAMEDI 25 OCTOBRE DE 10H A 11H30



Retrouvez toutes nos ventes sur [www.hoteldesventesdelabaule.fr](http://www.hoteldesventesdelabaule.fr)  
3 Place Antoine de la Perrière - 44500 La Baule, Tel : 02 40 60 60 90 , [contact@hoteldesventesdelabaule.fr](mailto:contact@hoteldesventesdelabaule.fr)